

Щоденний звіт № 201/2021

від 28 серпня 2021 року¹

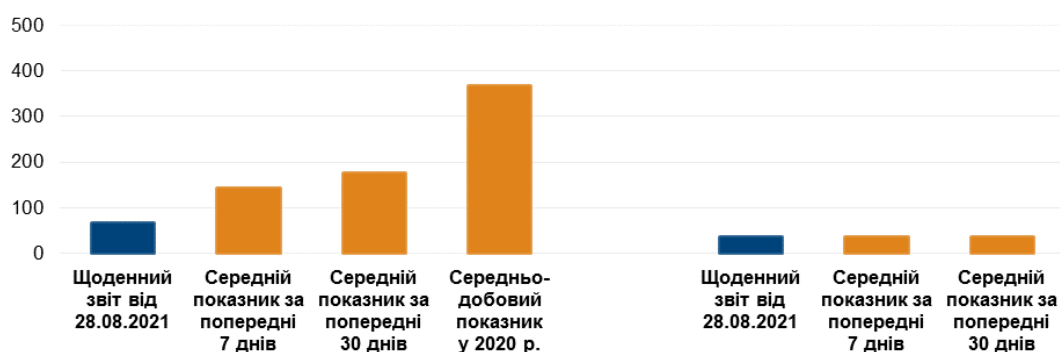
Короткий виклад

- У Донецькій області СММ зафіксувала 40 порушень режиму припинення вогню, зокрема 11 вибухів. За попередній звітний період у цій області зафіксовано 87 порушень.
- У Луганській області Місія зафіксувала 26 порушень режиму припинення вогню, зокрема 25 вибухів. За попередній звітний період у цій області зафіксовано 155 порушень.
- СММ продовжила здійснювати моніторинг на ділянках розведення сил і засобів у районах Станиці Луганської, Золотого та Петрівського, зафіксувавши порушення режиму припинення вогню в межах ділянки розведення в районі Петрівського та поблизу ділянки розведення в районі Золотого.
- Місія сприяла встановленню локального режиму припинення вогню та здійснювала моніторинг його дотримання для уможливлення функціонування та ремонту життєво важливих об'єктів цивільної інфраструктури, а також передачі коштів із невідконтрольних до підконтрольних урядові районів.
- СММ продовжувала спостерігати за ситуацією з цивільним населенням, зокрема на 4 КПВВ, а також на відповідних блокпостах збройних формувань у Донецькій і Луганській областях.
- У Донецькій області спостерігачі здійснювали моніторинг у районах поблизу кордону з Російською Федерацією.
- Свободу пересування Місії і далі обмежували. БПЛА СММ знову неодноразово зазнавали впливу перешкод сигналу GPS*.

Порушення режиму припинення вогню²

К-ть зафіксованих порушень режиму припинення вогню³

К-ть зафіксованих вибухів⁴



¹ На основі інформації, що надійшла від моніторингових команд станом на 19:30 27 серпня 2021 року (за східноєвропейським літнім часом).

² Детальнішу інформацію про всі випадки порушення режиму припинення вогню, а також мапи Донецької та Луганської областей, де відмічені всі згадані у звіті місця, представлено в додатку. Упродовж звітнього періоду погодні умови обмежували можливості ведення спостереження за допомогою деяких камер Місії.

³ У тому числі вибухи.

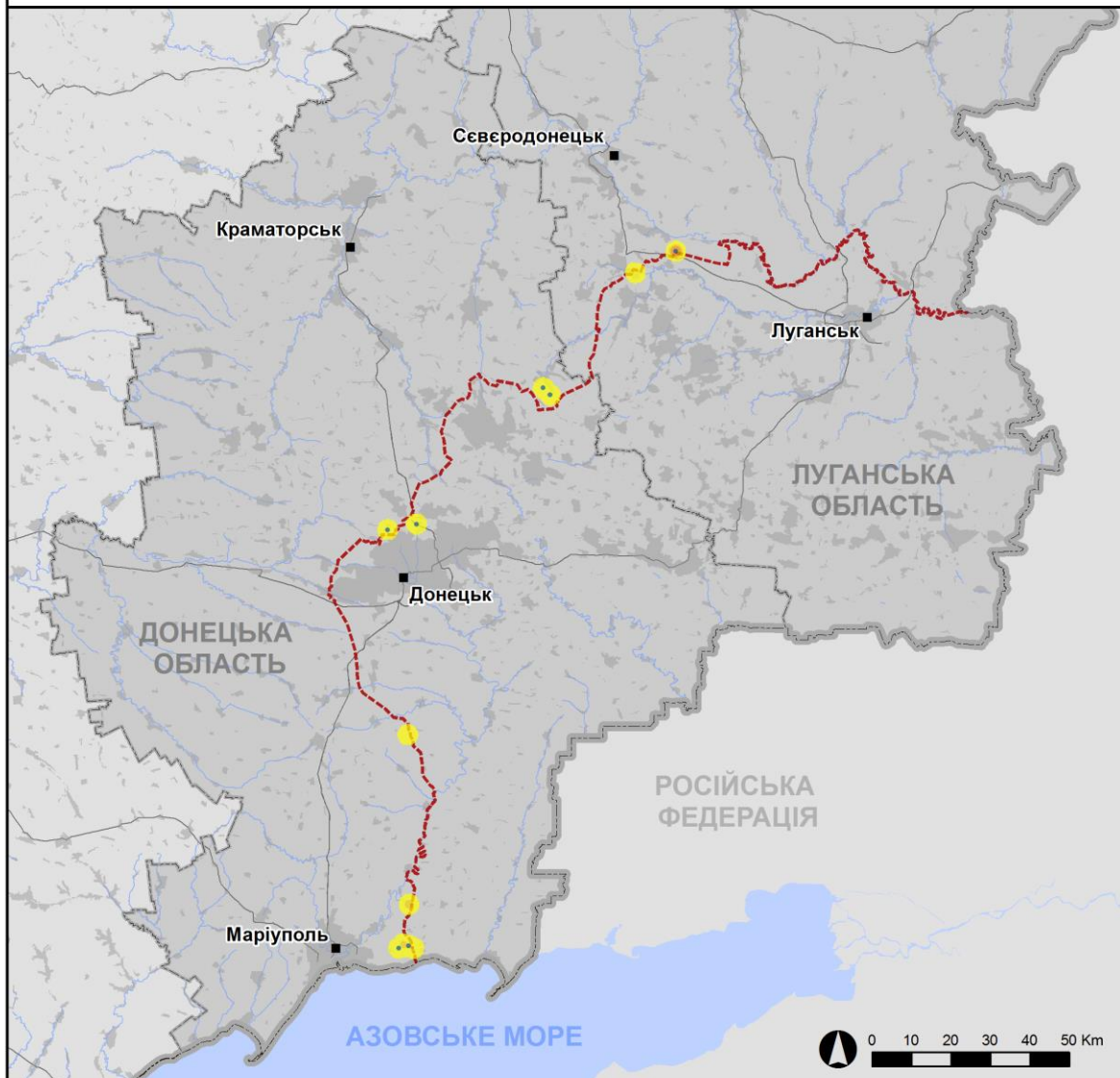
⁴ У тому числі внаслідок вогню з озброєння невстановленого типу.

Мапа з зафіксованими порушеннями режиму припинення вогню



Організація з безпеки та співробітництва в Європі
Спеціальна моніторингова місія в Україні

Зафіксовані СММ порушення режиму припинення вогню 27 серпня 2021 р.



Концентрація порушень режиму припинення вогню

- Висока
- Низька

- Вибух
- Населений пункт
- Лінія зіткнення (орієнт.)

Джерела: адміністративні кордони — УКГП ООН; дороги, річки — проект OpenStreetMap; море — VLIIZ (2005). Акваторії МГО, інше — ОБСЄ.

Система координат: WGS 1984 UTM Zone 37N

Ця мапа надається винятково для наочності. Відсутність помилок у мапі не гарантується, а її зміст не означає, що СММ ОБСЄ затверджує або ухвалює офіційний статус мапи.

© СММ ОБСЄ 2019 Не дозволяється використовувати, копіювати, відтворювати, передавати, транслювати, продавати, ліцензувати або застосовувати без попереднього дозволу з боку ОБСЄ у письмовому вигляді.
Створено: 26/08/2021

У Донецькій області Місія зафіксувала 40 порушень режиму припинення вогню, зокрема 11 вибухів невизначеного походження. Більшість порушень сталися північніше н. п. Широкине (підконтрольний урядові, 100 км на південь від Донецька) та в районах на північний схід від н. п. Гнутове (підконтрольний урядові, 90 км на південь від Донецька). За [попередній звітний період](#) у цій області зафіксовано 87 порушень режиму припинення вогню (деякі також сталися північніше Широкиного).

У Луганській області СММ зафіксувала 26 порушень режиму припинення вогню, зокрема 25 вибухів невизначеного походження. Майже всі порушення сталися південно-східніше н. п. Боброве (підконтрольний урядові, 56 км на північний захід від Луганська). За [попередній звітний період](#) у цій області зафіксовано 155 порушень режиму припинення вогню.

Після засідання Тристоронньої контактної групи 22 липня 2020 року, на якому була досягнута домовленість про додаткові заходи з посилення режиму припинення вогню, починаючи з 00:01 27 липня 2020 року і до кінця звітного періоду Місія зафіксувала щонайменше 52 377 порушень режиму припинення вогню в Донецькій і Луганській областях (зокрема 14 775 вибухів, 10 264 невизначені боєприпаси в польоті, 269 спалахів дульного полум'я, 204 освітлювальні ракети, а також принаймні 26 865 черг і пострілів).

Ділянки розведення в районах Станиці Луганської, Золотої й Петрівської⁵

У межах ділянки розведення в районі н. п. Станиця Луганська (підконтрольний урядові, 16 км на північний схід від Луганська) спостерігачі бачили 2 членів збройних формувань (з нарукавними пов'язками з написом «СЦКК») південніше відремонтованого прольоту мосту біля Станиці Луганської (15 км на північний схід від Луганська).

Перебуваючи на південному краю ділянки розведення в районі н. п. Золоте (підконтрольний урядові, 60 км на захід від Луганська), спостерігачі чули 1 постріл зі стрілецької зброї на відстані приблизно 3–4 км на північний схід (за оцінкою, поза ділянкою розведення, однак у межах 5 км від її краю).

Поблизу блокпоста збройних формувань південніше ділянки розведення спостерігачі бачили 6 членів збройних формувань (з нарукавними пов'язками з написом «СЦКК»).

У межах ділянки розведення, приблизно за 350 м на північ від її південного краю та за 12 м на захід від автодороги Т1316, спостерігачі бачили раніше зафіксовану підземну споруду. Команда Місії знову бачила 7 раніше зафіксованих контейнерів, розміщених південніше південного краю ділянки розведення та безпосередньо на ділянці (для ознайомлення з попередніми спостереженнями в цьому районі див. [Щоденний звіт СММ від 27 серпня 2021 року](#)).

Поза межами ділянки розведення, приблизно за 70 м на північ від її північного краю, на східній стороні автодороги Т1316 спостерігачі бачили, як 7 робітників (чоловіків 20–29 років) з використанням вантажівки та крана демонтували бетонну стіну та вивантажували піддони з цеглою.

⁵ Розведення передбачено Рамковим рішенням Тристоронньої контактної групи про розведення сил і засобів від 21 вересня 2016 року.

Під час польоту над ділянкою розведення в районі Золотого безпілотний літальний апарат (БПЛА) СММ малого радіуса дії зазнавав впливу перешкод сигналу GPS (за оцінкою, унаслідок імовірного глушіння)*.

Увечері 26 серпня камера СММ, встановлена за 2 км на схід від н. п. Богданівка (підконтрольний урядові, 41 км на південний захід від Донецька), зафіксувала 5 боєприпасів, що пролетіли орієнтовно за 1–3 км на південний схід; за оцінкою, у межах ділянки розведення в районі н. п. Петрівське (непідконтрольний урядові, 41 км на південь від Донецька).

Упродовж дня 27 серпня, здійснюючи моніторинг у трьох місцях поблизу ділянки розведення, спостерігачі констатували там спокійну ситуацію.

Відведення озброєння

СММ продовжувала здійснювати моніторинг відведення озброєння, передбаченого Меморандумом, а також Комплексом заходів і Доповненням до нього.

Місія зафіксувала 6 гаубиць та 1 міномет, розміщені з порушенням ліній відведення в непідконтрольних урядові районах Донецької та Луганської областей (детальніше див. таблиці нижче).

Зусилля СММ зі сприяння забезпеченню функціонування та ремонту життєво важливих об'єктів цивільної інфраструктури, а також уможливленню передачі коштів

Місія і далі сприяла забезпеченню функціонування Донецької фільтрувальної станції (ДФС; 15 км на північ від Донецька). Здійснюючи моніторинг у н. п. Ясинувата (непідконтрольний урядові, 16 км на північний схід від Донецька), спостерігачі чули 2 вибухи невизначеного походження (за оцінкою, у радіусі 5 км від ДФС).

СММ також здійснювала моніторинг безпекової ситуації в районі насосної станції біля н. п. Василівка (непідконтрольний урядові, 20 км на північ від Донецька), а також дотримання локального режиму припинення вогню задля уможливлення ремонту шламонакопичувача фенольного заводу поблизу н. п. Неліпівка (підконтрольний урядові, 40 км на північ від Донецька).

Крім того, Місія сприяла встановленню локального режиму припинення вогню та здійснювала моніторинг його дотримання для уможливлення передачі коштів (як повідомлялося, пов'язаних із платежами за водопостачання) з непідконтрольних до підконтрольних урядові районів через міст у н. п. Щастя (підконтрольний урядові, 20 км на північ від Луганська).

Ситуація на КПВВ і відповідних блокпостах

У Донецькій області СММ відзначила, що контрольний пункт в'їзду-виїзду (КПВВ) неподалік н. п. Новотроїцьке (підконтрольний урядові, 36 км на південний захід від Донецька) і відповідний блокпост збройних формувань біля н. п. Оленівка (непідконтрольний урядові, 23 км на південний захід від Донецька) були відкритими,

зафіксувавши пасажиро-транспортний рух в обох напрямках.

У Луганській області спостерігачі зауважили, що КПВВ у Станиці Луганській і відповідний блокпост збройних формувань були відкритими, а чимало пішоходів очікували в чергах на перехід в обох напрямках.

У районі КПВВ спостерігачі бачили 4 робітників (чоловіків 30–39 років), які проводили заміну старого металевого паркана на новий. Спостерігачі також помітили, що всі металеві опори вищезгаданого металевого паркана замінили на нові, а нижня частина нового паркана вже була встановлена. Команда Місії також бачила, як 5 робітників (чоловіків 30–49 років) розчищали, вирівнювали та ущільнювали дорогу за допомогою важкої техніки.

Спостерігачі також відзначили, що КПВВ біля Золотого та в Щасті були відкритими, однак відповідні блокпости збройних формувань південніше ділянки розведення в районі Золотого та за 3 км на південний схід від мосту в Щасті були закритими для цивільних осіб і транспортних засобів.

Прикордонні райони, які не контролюються урядом

Команди Місії здійснювали моніторинг у районах біля кордону з Російською Федерацією поблизу н. п. Манич (76 км на схід від Донецька), н. п. Улянівське (61 км на південний схід від Донецька), н. п. Успенка (73 км на південний схід від Донецька) та н. п. Василівка (65 км на південний схід від Донецька), не зафіксувавши там змін безпекової ситуації.

СММ продовжувала стежити за ситуацією в Херсоні, Одесі, Львові, Івано-Франківську, Харкові, Дніпрі, Чернівцях і Києві.

***Обмеження свободи пересування та інші перешкоди у виконанні мандата СММ**

Робота з моніторингу та свобода пересування СММ обмежені загрозами у сфері безпеки, зокрема ризики, пов'язані з наявністю мін і невибухлих боєприпасів, а також іншими перешкодами, які щодня змінюються. Мандат СММ передбачає вільний і безпечний доступ по всій Україні. Усі підписанти Мінських угод погодилися з необхідністю вільного та безпечного доступу, а також із тим, що обмеження свободи пересування СММ є порушенням і що на такі порушення необхідно швидко реагувати. Вони також дійшли згоди, що Спільний центр із контролю та координації (СЦКК) повинен сприяти такому реагуванню та здійснювати загальну координацію робіт із розмінування. Однак, збройні формування в окремих районах Донецької та Луганської областей часто відмовляють СММ у доступі до районів, прилеглих до невідконтрольних урядові ділянок кордону України (наприклад, див. [Щоденний звіт СММ від 27 серпня 2021 року](#)). Діяльність СММ у Донецькій та Луганській областях, як і раніше, залишалася обмеженою після того, як [23 квітня 2017 року поблизу Пришиба стався інцидент, який призвів до загибелі людини](#). Унаслідок цього спроможність Місії вести спостереження залишалася обмеженою.

Регулярні обмеження на ділянках розведення сил і засобів і через міни/невибухлі боєприпаси:

- Не здійснивши суцільного розмінування, вилучення невибухлих боєприпасів та

усунення інших перешкод, сторони і далі відмовляли СММ у необмеженому доступі, а також у можливості пересуватися окремими дорогами, які раніше були визначені як важливі для здійснення Місією ефективного моніторингу та для пересування цивільних осіб.

Інші перешкоди⁶:

- Пролітаючи над районами поблизу н. п. Миколаївка Друга (підконтрольний урядові, 55 км на північ від Донецька), БПЛА СММ середнього радіуса дії зазнавав впливу перешкод сигналу GPS (за оцінкою, унаслідок імовірного глушіння).
- БПЛА СММ малого радіуса дії зазнали впливу перешкод сигналу GPS (за оцінкою, унаслідок імовірного глушіння) під час 16 польотів: по одному над районами поблизу непідконтрольних урядові н. п. Петрівське (41 км на південь від Донецька), н. п. Третяки (32 км на схід від Донецька), н. п. Пантелеймонівка (26 км на північний схід від Донецька), н. п. Озерянівка (35 км на північний схід від Донецька), н. п. Хороше (36 км на захід від Луганська) та підконтрольних урядові н. п. Водяне (94 км на південь від Донецька), н. п. Павлопіль (84 км на південь від Донецька), н. п. Лебединське (99 км на південь від Донецька) та н. п. Чабанівка (66 км на північний захід від Луганська); двічі над районами поблизу н. п. Михайлівка (непідконтрольний урядові, 30 км на північний схід від Донецька) та поблизу н. п. Золоте (підконтрольних урядові, 60 км на захід від Луганська), у тому числі під час одного польоту над південним краєм ділянки розведення в районі Золотого (див. вище); а також тричі над н. п. Луганськ (непідконтрольний урядові).

⁶ Згадані в цьому розділі перешкоди сигналу (випадки глушіння та ймовірного глушіння) могли створювати з будь-якого місця в радіусі кількох кілометрів від місцеположень БПЛА.

Таблиця озброєння

Озброєння, розміщене з порушенням ліній відведення

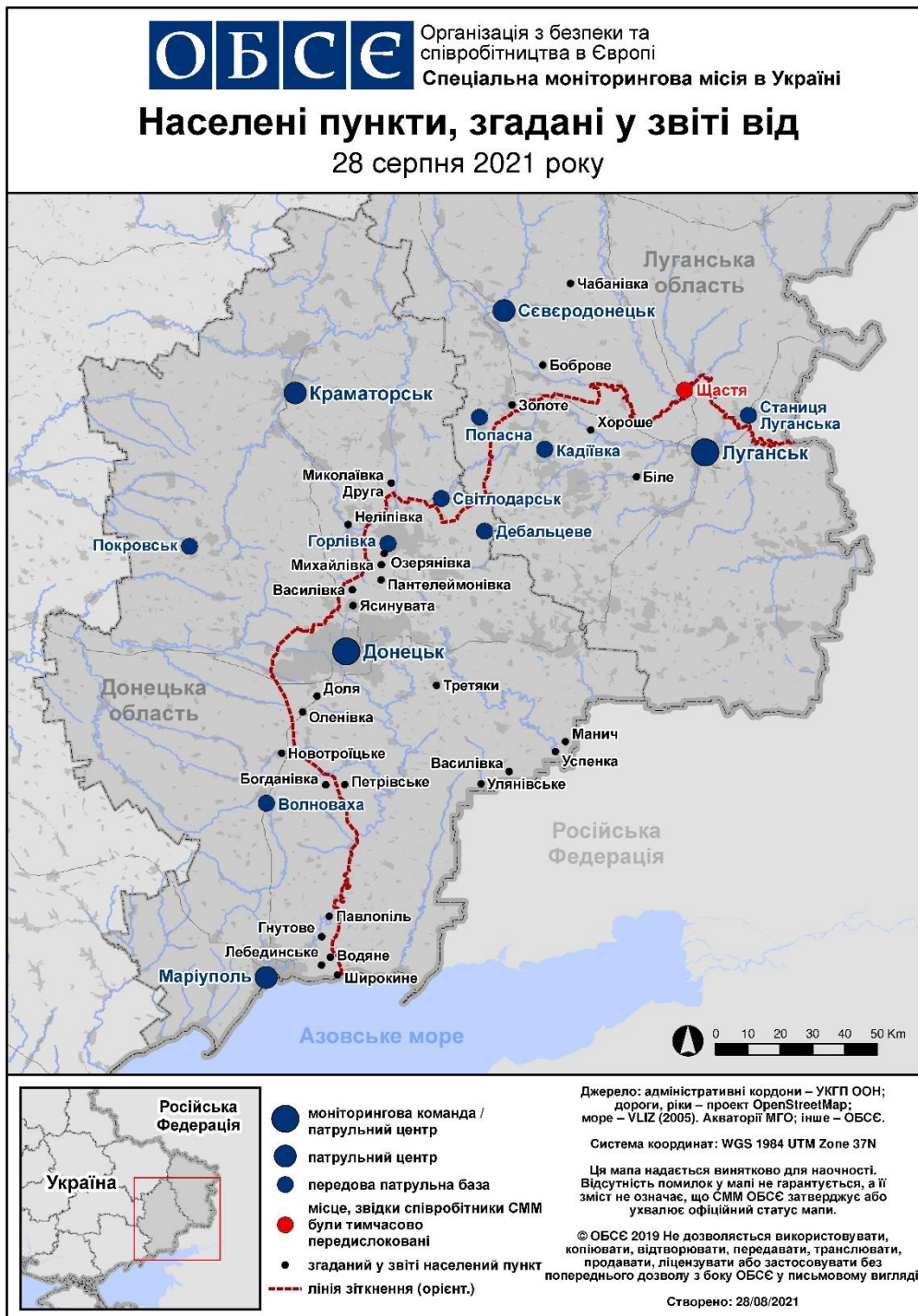
| Дата | К-ть одиниць озброєння | Вид озброєння | Місце | Джерело спостереження |
|-------------------------------------|------------------------|---|--|-------------------------|
| непідконтрольні уряду райони | | | | |
| 26.08.2021 | 2 | самохідна гаубиця (2С1 «Гвоздика», 122 мм) | поблизу н. п. Біле (22 км на захід від Луганська) | БПЛА малого радіуса дії |
| | 4 | буксирувана гаубиця (Д-30А «Жаба», 122 мм) | | |
| 27.08.2021 | 1 | буксирований міномет (невстановленого типу) | поблизу н. п. Доля (15 км на південний захід від Донецька) | патруль |

Таблиця порушень режиму припинення вогню станом на 27 серпня 2021 року⁷

| Місце розміщення СММ | Місце події | Спосіб | К-ть | Спостереження | Опис | Озброння | Дата, час |
|--|-------------------|----------------|------|----------------------|---|------------------|--------------------|
| камера СММ за 2 км на Сх від н. п. Богданівка (підконтрольний уряду, 41 км на ПдЗх від Донецька) | 1–3 км на ПдСх | зафіксувала | 5 | Н/Д боєприпас | ПдЗх–ПнСх (за оцінкою, на ділянці розведення в районі Петрівського) | Н/Д | 26.08, 20:54 |
| камера СММ за 1,5 км на ПнСх від н. п. Гнутове (підконтрольний уряду, 90 км на Пд від Донецька) | 2–4 км на Сх | зафіксувала | 10 | Н/Д боєприпас | Пд–Пн | Н/Д | 26.08, 22:12 |
| камера СММ за 1 км на ПдЗх від н. п. Широкине (підконтрольний уряду, 100 км на Пд від Донецька) | 4–6 км на ПнПнСх | зафіксувала | 4 | Н/Д боєприпас | СхПдСх–ЗхПнЗх | Н/Д | 26.08, 21:12 |
| | 4–6 км на ПнПнСх | зафіксувала | 1 | Н/Д боєприпас | випущений(-а) угору | Н/Д | 26.08, 21:12 |
| | 4–6 км на ПнПнСх | зафіксувала | 1 | Н/Д боєприпас | СхПдСх–ЗхПнЗх | Н/Д | 26.08, 21:13 |
| | 4–6 км на Пн | зафіксувала | 1 | освітлювальна ракета | | Н/Д | 26.08, 21:28 |
| | 4–6 км на ПнПнЗх | зафіксувала | 1 | вибух | невизначеного походження | Н/Д | 27.08, 01:42 |
| н. п. Світлодарськ (підконтрольний уряду, 57 км на ПнСх від Донецька) | 4–6 км на ПдСх | чули | 2 | вибух | невизначеного походження | Н/Д | 26.08, 20:33 |
| | 4–6 км на ПдСх | чули | 1 | вибух | невизначеного походження | Н/Д | 26.08, 21:47 |
| | 4–6 км на ПдСх | чули | 1 | вибух | невизначеного походження | Н/Д | 26.08, 21:51 |
| залізничний вокзал Донецька (непідконтрольний уряду, 6 км на ПнЗх від центру міста) | 5 км на ПнПнЗх | чули та бачили | 2 | вибух | невизначеного походження | Н/Д | 27.08, 09:30 |
| приблизно 1 км на ПнЗх від залізничного вокзалу в н. п. Ясинувата (непідконтрольний уряду, 16 км на ПнСх від Донецька) | 3–4 км на ПдПдЗх | чули | 2 | вибух | невизначеного походження | Н/Д | 27.08, 09:31 |
| приблизно 1,5 км на ПнПнЗх від н. п. Лебединське (підконтрольний уряду, 99 км на Пд від Донецька) | 3–4 км на Сх | чули | 7 | черга | | стрілецька зброя | 27.08, 10:17–10:18 |
| | 4–5 км на ПнСх | чули | 1 | вибух | невизначеного походження | | 27.08, 13:01 |
| н. п. Світлодарськ (підконтрольний уряду, 57 км на ПнСх від Донецька) | 2–3 км на ПдСх | чули | 1 | вибух | невизначеного походження | Н/Д | 27.08, 17:02 |
| приблизно 3 км на Пн від н. п. Первомайськ (непідконтрольний уряду, 58 км на Зх від Луганська) | 3–4 км на ПнСх | чули | 1 | постріл | за оцінкою, поза ділянкою розведення в районі Золотого | стрілецька зброя | 27.08, 08:06–08:18 |
| 2,5 км на Пд від н. п. Боброве (підконтрольний уряду, 56 км на ПнЗх від Луганська) | 5–10 км на ПдПдСх | чули | 25 | вибух | невизначеного походження | Н/Д | 27.08, 09:23–09:30 |

⁷ У таблиці вказані лише порушення режиму припинення вогню, які були зафіксовані безпосередньо патрулями Місії чи камерами СММ, а також ті випадки, які Місія оцінює як навчання з бойовою стрільбою, контрольовані підриви, тощо. Зазначені деталі, а саме: відстань, напрямок, тип зброї тощо, базуються на оцінках, зроблених спостерігачами на місцях і спеціалістами з технічного моніторингу, і необов'язково завжди є точними. Напис «невідомо» (Н/Д) означає, що СММ не змогла підтвердити таку інформацію у зв'язку з відстанню, погодними умовами, технічними обмеженнями та/або з інших причин. Одні і ті ж самі, за оцінкою СММ, порушення режиму припинення вогню, зафіксовані паралельно декількома патрулями/камерами, відображаються у таблиці лише один раз.

Мапа Донецької та Луганської областей⁸



⁸ За рішенням Постійної ради №1117 від 21 березня 2014 року, СММ базується в десяти містах по всій Україні (Херсон, Одеса, Львів, Івано-Франківськ, Харків, Донецьк, Дніпро, Чернівці, Луганськ і Київ). Ця мапа східної України призначена для ілюстративних цілей. На ній вказані населені пункти, згадані у звіті, а також ті, де є офіси СММ (моніторингові команди, патрульні центри та передові патрульні бази) в Донецькій і Луганській областях. (Червоним кольором виділено передову патрульну базу, з якої співробітники СММ були тимчасово передислоковані згідно з рекомендаціями експертів з безпеки з деяких держав-учасниць ОБСЄ та з урахуванням вимог СММ щодо безпеки. СММ використовує ці приміщення у світлу пору доби, а також патрулює в цьому населеному пункті вдень).