

# Щоденний звіт № 179/2021

від 3 серпня 2021 року<sup>1</sup>

## Короткий виклад

- У Донецькій області СММ зафіксувала 25 порушень режиму припинення вогню, зокрема 7 вибухів. За попередню добу в цій області зафіксовано 19 порушень.
- У Луганській області Місія не зафіксувала порушень режиму припинення вогню. За попередню добу в цій області зафіксовано 1 порушення.
- СММ продовжувала здійснювати моніторинг на ділянках розведення сил і засобів у районах Станиці Луганської, Золотого та Петрівського.
- Місія сприяла встановленню локального режиму припинення вогню та здійснювала моніторинг його дотримання для забезпечення функціонування життєво важливих об'єктів цивільної інфраструктури.
- СММ продовжувала спостерігати за ситуацією з цивільним населенням, зокрема на 4 КПВВ, а також на відповідних блокпостах збройних формувань у Донецькій і Луганській областях.
- Свободу пересування Місії і далі обмежували, зокрема у місці зберігання відведеного важкого озброєння в підконтрольному урядові районі та на блокпості збройних формувань у Донецькій області. БПЛА СММ знову зазнавали впливу перешкод сигналу GPS\*.

## Порушення режиму припинення вогню<sup>2</sup>



<sup>1</sup> На основі інформації, що надійшла від моніторингових команд станом на 19:30 2 серпня 2021 року (за східноєвропейським літнім часом).

<sup>2</sup> Детальнішу інформацію про всі випадки порушення режиму припинення вогню, а також мапи Донецької та Луганської областей, де відмічені всі згадані у звіті місця, представлено в додатку.

<sup>3</sup> У тому числі вибухи.

<sup>4</sup> У тому числі внаслідок вогню з озброєння невстановленого типу.

## Мапа з зафіксованими порушеннями режиму припинення вогню



Організація з безпеки та співробітництва в Європі  
Спеціальна моніторингова місія в Україні

### Зафіксовані СММ порушення режиму припинення вогню 2 серпня 2021 р.



#### Концентрація порушень режиму припинення вогню

- Висока
- Низька

- Вибух
- Населений пункт
- ..... Лінія зіткнення (орієнт.)

Джерела: адміністративні кордони — УКГП ООН; дороги, річки — проект OpenStreetMap; море — VLIZ (2005). Акваторії МГО, інше — ОБСЕ.

Система координат: WGS 1984 UTM Zone 37N

Ця мапа надається винятково для наочності. Відсутність помилок у мапі не гарантується, а її зміст не означає, що СММ ОБСЕ затверджує або ухвалює офіційний статус мапи.

© СММ ОБСЕ 2019 Не дозволяється використовувати, копіювати, відтворювати, передавати, транслювати, продавати, ліцензувати або застосовувати без попереднього дозволу з боку ОБСЕ у письмовому вигляді.  
Створено: 03/08/2021

У Донецькій області СММ зафіксувала 25 порушень режиму припинення вогню, зокрема 7 вибухів невизначеного походження. Більшість порушень сталася в районах на північ від н. п. Широкине (підконтрольний урядові, 100 км на південь від Донецька). За [попередню добу](#) у цій області зафіксовано 19 порушень режиму припинення вогню.

У Луганській області Місія не зафіксувала порушень режиму припинення вогню. Востаннє відсутність порушень режиму припинення вогню в цій області фіксувалась [27 липня 2021 року](#). За [попередню добу](#) в цій області зафіксовано 1 порушення режиму припинення вогню.

Після засідання Тристоронньої контактної групи 22 липня 2020 року, на якому була досягнута домовленість про додаткові заходи з посилення режиму припинення вогню, починаючи з 00:01 27 липня 2020 року і до кінця звітного періоду СММ зафіксувала щонайменше 47 821 порушення режиму припинення вогню в Донецькій і Луганській областях (зокрема 13 743 вибухи, 9 078 невизначених боєприпасів у польоті, 263 спалахи дульного полум'я, 181 освітлювальну ракету, а також принаймні 24 556 черг і пострілів).

### **Ділянки розведення в районах Станиці Луганської, Золотої й Петрівського<sup>5</sup>**

На ділянці розведення в районі н. п. Станиця Луганська (підконтрольний урядові, 16 км на північний схід від Луганська) спостерігачі бачили 2 членів збройних формувань (з нарукавними пов'язками з написом «СЦКК») південніше відремонтованого прольоту мосту біля Станиці Луганської (15 км на північний схід від Луганська).

Удень 31 липня на ділянці розведення в районі н. п. Золоте (підконтрольний урядові, 60 км на захід від Луганська) безпілотний літальний апарат (БПЛА) СММ малого радіуса дії виявив 1 особу на колишній позиції Збройних сил України орієнтовно за 1 км на захід від північно-східного кута ділянки.

2 серпня, перебуваючи поблизу блокпоста збройних формувань південніше ділянки розведення, спостерігачі бачили 4 членів збройних формувань (з нарукавними пов'язками з написом «СЦКК»).

Того ж дня час польоту над ділянкою розведення в районі н. п. Петрівське (непідконтрольний урядові, 41 км на південь від Донецька) БПЛА СММ малого радіуса дії зазнавав впливу перешкод сигналу GPS (за оцінкою, унаслідок імовірного глушіння)\*.

### **Відведення озброєння**

СММ продовжувала здійснювати моніторинг відведення озброєння, передбаченого Меморандумом, а також Комплексом заходів і Доповненням до нього.

### **Ознаки військової присутності та присутності військового типу в зоні безпеки**

У підконтрольних урядові районах Донецької області СММ зафіксувала 3 бойові

<sup>5</sup> Розведення передбачено Рамковим рішенням Тристоронньої контактної групи про розведення сил і засобів від 21 вересня 2016 року.

броньовані машини, зокрема одну біля житлового кварталу (детальніше див. таблицю нижче).

31 липня на позиціях збройних формувань приблизно за 4 км на західно-північний захід від н. п. Леб'яже (непідконтрольний урядові, 23 км на північний схід від Донецька) БПЛА СММ малого радіуса дії виявив 1 особу (за оцінкою, члена збройних формувань) в одязі військового типу, яка цілилася з автомата в БПЛА (того ж дня вогонь зі стрілецької зброї відкрили, за оцінкою, у напрямку БПЛА СММ малого радіуса дії; див. [Щоденний звіт СММ від 2 серпня 2021 року](#)).

### **Наявність попереджувальних знаків поблизу Петрівського Донецької області, а також попереджувальних знаків про мінну небезпеку в Кадіївці та поблизу Молодіжного Луганської області**

1 серпня, патрулюючи в н. п. Кадіївка (кол. Стаханов; непідконтрольний урядові, 50 км на захід від Луганська), спостерігачі вперше бачили попереджувальний знак про мінну небезпеку (чорна табличка з написом «Міни» російською мовою; за оцінкою, встановлений нещодавно) згори на паркані, що належить збройним формуванням.

Того ж дня приблизно за 600 м на північний схід від н. п. Молодіжне (непідконтрольний урядові, 63 км на північний захід від Луганська), на північному краю дороги, що веде в напрямку н. п. Золоте-5 (Михайлівка; непідконтрольний урядові, 60 км на захід від Луганська), спостерігачі вперше бачили попереджувальний знак про мінну небезпеку (червона табличка з написом «Стоп! Міни!» російською мовою).

2 серпня приблизно за 2 км на північ від Петрівського, обабіч автодороги С051532, спостерігачі вперше зафіксували 2 попереджувальні знаки (червоні таблички з написом «Пріезд і прохід заборонено, стріляють без попередження» російською мовою; за оцінкою, встановлені нещодавно).

### **Зусилля СММ зі сприяння забезпеченню функціонування та обслуговування життєво важливих об'єктів цивільної інфраструктури**

Місія і далі сприяла забезпеченню функціонування Донецької фільтрувальної станції (ДФС; 15 км на північ від Донецька). Здійснюючи моніторинг на південно-східній околиці н. п. Авдіївка (підконтрольний урядові, 17 км на північ від Донецька), спостерігачі чули 1 вибух невизначеного походження (за оцінкою, у радіусі 5 км від ДФС).

### **Ситуація на КПВВ і відповідних блокпостах**

У Донецькій області СММ зауважила, що контрольний пункт в'їзду-виїзду (КПВВ) поблизу н. п. Новотроїцьке (підконтрольний урядові, 36 км на південний захід від Донецька) і відповідний блокпост збройних формувань біля н. п. Оленівка (непідконтрольний урядові, 23 км на південний захід від Донецька) були відкритими, а люди очікували в чергах на перетин в обох напрямках. На блокпості збройних формувань спостерігачі бачили чоловіка (50–59 років), якому надавали медичну допомогу, як повідомлялося, після того, як він втратив свідомість.

У Луганській області спостерігачі зауважили, що КПВВ у Станиці Луганській і

відповідний блокпост збройних формувань південніше мосту біля Станиці Луганської були відкритими, а пішоходи очікували в чергах в обох напрямках.

Спостерігачі відзначили, що КПВВ біля Золотого та в н. п. Щастя (підконтрольний урядові, 20 км на північ від Луганська) були відкритими, однак відповідні блокпости збройних формувань південніше ділянки розведення в районі Золотого та за 3 км на південний схід від мосту в Щасті були закритими.

СММ продовжувала стежити за ситуацією в Херсоні, Одесі, Львові, Івано-Франківську, Харкові, Дніпрі, Чернівцях і Києві.

### **\*Обмеження свободи пересування та інші перешкоди у виконанні мандата СММ**

*Робота з моніторингу та свобода пересування СММ обмежені загрозами у сфері безпеки, включаючи ризики, пов'язані з наявністю мін і невибухлих боєприпасів, а також іншими перешкодами, які щодня змінюються. Мандат СММ передбачає вільний і безпечний доступ по всій Україні. Усі підписанти Мінських угод погодилися з необхідністю вільного та безпечного доступу, а також із тим, що обмеження свободи пересування СММ є порушенням і що на такі порушення необхідно швидко реагувати. Вони також дійшли згоди, що Спільний центр із контролю та координації (СЦКК) повинен сприяти такому реагуванню та здійснювати загальну координацію робіт із розмінування. Однак, збройні формування в окремих районах Донецької та Луганської областей часто відмовляють СММ у доступі до районів, прилеглих до непідконтрольних урядові ділянок кордону України (наприклад, див. [Щоденний звіт СММ від 31 липня 2021 року](#)). Діяльність СММ у Донецькій та Луганській областях, як і раніше, залишалася обмеженою після того, як [23 квітня 2017 року поблизу Пришиба стався інцидент, який призвів до загибелі людини](#). Унаслідок цього спроможність Місії вести спостереження залишалася обмеженою.*

#### Заборона доступу:

- У місці зберігання відведеного важкого озброєння в підконтрольному урядові районі Донецької області 2 представники Збройних сил України не пропустили патруль Місії до однієї частини цього місця зберігання, пославшись на «необхідність дозволу».
- Приблизно за 2 км на північ від н. п. Корсунь (непідконтрольний урядові, 31 км на північний схід від Донецька) спостерігачі бачили нерухому вантажівку, яка перегородила дорогу, а озброєний член збройних формувань відмовив патрулю Місії в проїзді на північний схід у напрямку н. п. Софіївка (кол. Карло-Марксове; непідконтрольний урядові, 40 км на північний схід від Донецька).

*Регулярні обмеження на ділянках розведення сил і засобів і через міни/невибухлі боєприпаси:*

- Не здійснивши суцільного розмінування, вилучення невибухлих боєприпасів та усунення інших перешкод, сторони і далі відмовляли СММ у необмеженому доступі, а також у можливості пересуватися окремими дорогами, які раніше були визначені як важливі для здійснення Місією ефективного моніторингу та для пересування цивільних осіб.

Інші перешкоди<sup>6</sup>:

- Медичний персонал лікарні в н. п. Горлівка (непідконтрольний урядові, 39 км на північний схід від Донецька) відмовився надати спостерігачам інформацію, пов'язану з жертвою серед цивільного населення.
- Два БПЛА СММ середнього радіуса дії зазнавали впливу перешкод сигналу GPS (за оцінкою, унаслідок імовірного глушіння): один під час польоту над районами біля н. п. Кременівка (підконтрольний урядові, 78 км на південь від Донецька), а другий під час польоту над районами біля н. п. Озарянівка (кол. Перше Травня; підконтрольний урядові, 52 км на північ від Донецька).
- Три БПЛА СММ малого радіуса дії зазнавали впливу перешкод сигналу GPS (за оцінкою, унаслідок імовірного глушіння): один під час польоту над ділянкою розведення в районі н. п. Петрівське (непідконтрольний урядові, 41 км на південь від Донецька) та польоту над районами поблизу Петрівського, другий під час 2 окремих польотів над районами поблизу н. п. Золоте (підконтрольний урядові, 60 км на захід від Луганська), а третій під час польоту над районами поблизу н. п. Лозівський (непідконтрольний урядові, 32 км на захід від Луганська).

---

<sup>6</sup> Згадані в цьому розділі перешкоди сигналу (випадки глушіння та ймовірного глушіння) могли створювати з будь-якого місця в радіусі кількох кілометрів від місцеположень БПЛА.

**Таблиця ознак військової присутності та присутності військового типу в зоні безпеки<sup>7</sup>**

Дата	К-ть	Вид	Місце	Джерело спостереження
<b>підконтрольні уряду райони</b>				
29.07.2021	1	ймовірно бойова броньована машина (невстановленого типу)	у житловому районі н. п. Невельське (18 км на північний захід від Донецька)	БПЛА середнього радіуса дії
30.07.2021	2	бойова броньована машина (типу БМП)	на об'єкті поблизу н. п. Воздвиженка (кол. Красний Пахар; 66 км на північний схід від Донецька)	БПЛА малого радіуса дії

---

<sup>7</sup> Згадана в цьому розділі техніка не підпадає під дію Мінських угод щодо відведення озброєння.

**Таблиця порушень режиму припинення вогню станом на 2 серпня 2021 року<sup>8</sup>**

Місце розміщення СММ	Місце події	Спосіб	К-ть	Спостереження	Опис	Озброння	Дата, час
камера СММ на Донецькій фільтрувальній станції (15 км на Пн від Донецька)	1–2 км на Пд	зафіксувала	1	Н/Д боєприпас	ПнЗх–ПдСх		01.08, 22:39
	1–2 км на Пд	зафіксувала	1	Н/Д боєприпас	ПнЗх–ПдСх		01.08, 23:09
камера СММ за 1 км на ПдЗх від н. п. Широкине (підконтрольний уряду, 100 км на Пд від Донецька)	2–4 км на Пн	зафіксувала	1	освітлювальна ракета	випущений(-а) угору		01.08, 21:57
	2–4 км на Пн	зафіксувала	1	освітлювальна ракета	випущений(-а) угору		01.08, 22:03
	2–4 км на Пн	зафіксувала	1	освітлювальна ракета	випущений(-а) угору		01.08, 22:31
	2–4 км на Пн	зафіксувала	1	Н/Д боєприпас	Сх–Зх		01.08, 22:36
	2–4 км на Пн	зафіксувала	1	Н/Д боєприпас	Сх–Зх		01.08, 22:37
	2–4 км на Пн	зафіксувала	1	Н/Д боєприпас	Сх–Зх		01.08, 23:35
ПдСх околиця н. п. Авдіївка (підконтрольний уряду, 17 км на Пн від Донецька)	1,5 км на ПдПдСх	чули	1	вибух	невизначеного походження	Н/Д	02.08, 09:27
приблизно 500 м на ПнСх від н. п. Лебединське (підконтрольний уряду, 99 км на Пд від Донецька)	3–4 км на ПнПнСх	чули	10	черга		стрілецька зброя	02.08, 11:26
приблизно 2,5 км на ПдСх від н. п. Лебединське (підконтрольний уряду, 99 км на Пд від Донецька)	4–5 км на ПнСх	чули	2	вибух	невизначеного походження	Н/Д	02.08, 13:03
	4–5 км на ПнСх	чули	4	вибух	невизначеного походження	Н/Д	02.08, 13:23–13:27

<sup>8</sup> У таблиці вказані лише порушення режиму припинення вогню, які були зафіксовані безпосередньо патрулями Місії чи камерами СММ, а також ті випадки, які Місія оцінює як навчання з бойовою стрільбою, контрольовані підриви, тощо. Зазначені деталі, а саме: відстань, напрямок, тип зброї тощо, базуються на оцінках, зроблених спостерігачами на місцях і спеціалістами з технічного моніторингу, і необов'язково завжди є точними. Напис «невідомо» (Н/Д) означає, що СММ не змогла підтвердити таку інформацію у зв'язку з відстанню, погодними умовами, технічними обмеженнями та/або з інших причин. Одні і ті ж самі, за оцінкою СММ, порушення режиму припинення вогню, зафіксовані паралельно декількома патрулями/камерами, відображаються у таблиці лише один раз.

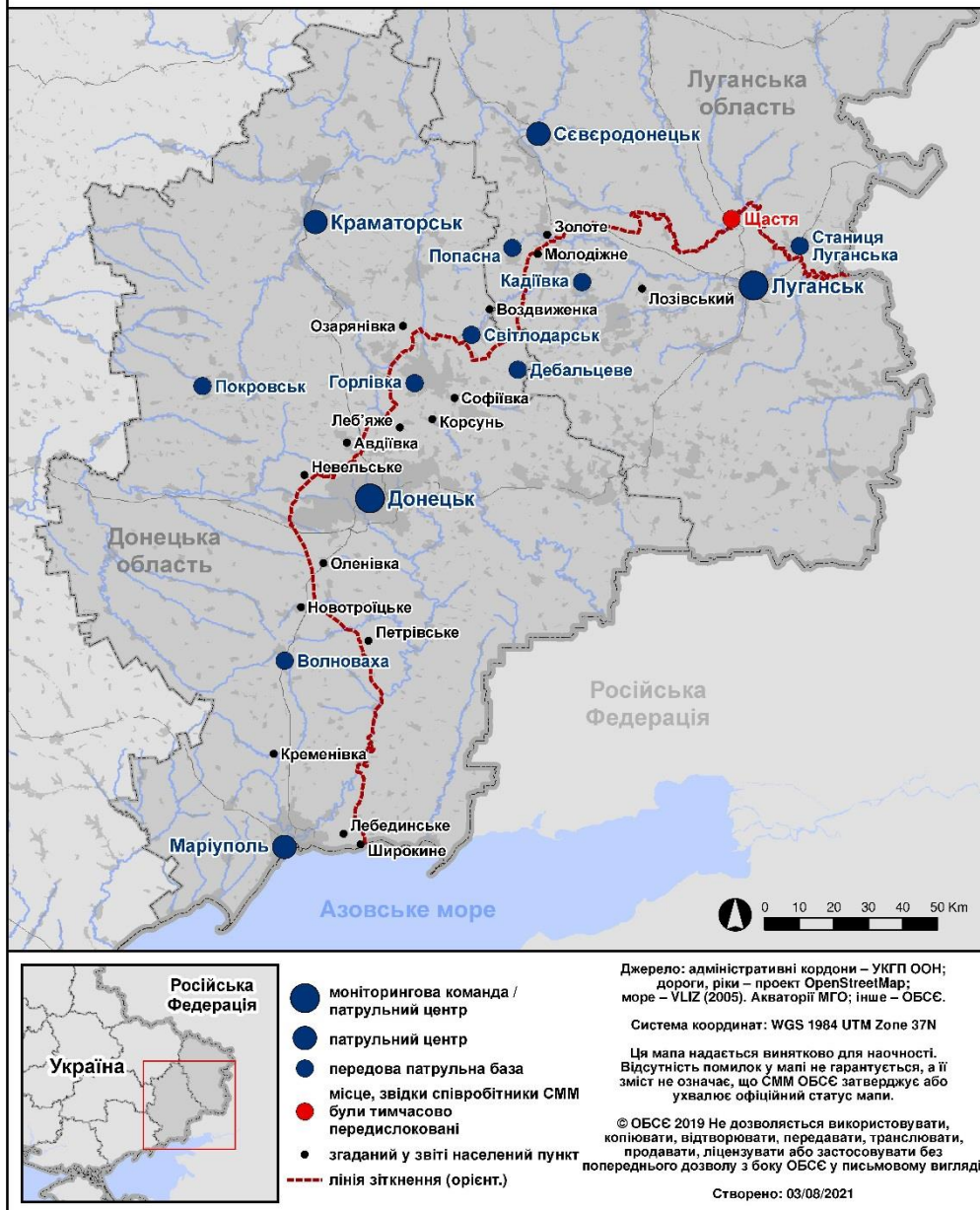


## Мапа Донецької та Луганської областей<sup>9</sup>



Організація з безпеки та співробітництва в Європі  
Спеціальна моніторингова місія в Україні

### Населені пункти, згадані у звіті від 03 серпня 2021 року



<sup>9</sup> За рішенням Постійної ради №1117 від 21 березня 2014 року, СММ базується в десяти містах по всій Україні (Херсон, Одеса, Львів, Івано-Франківськ, Харків, Донецьк, Дніпро, Чернівці, Луганськ і Київ). Ця мапа східної України призначена для ілюстративних цілей. На ній вказані населені пункти, згадані у звіті, а також ті, де є офіси СММ (моніторингові команди, патрульні центри та передові патрульні бази) в Донецькій і Луганській областях. (Червоним кольором виділено передову патрульну базу, з якої співробітники СММ були тимчасово передислоковані згідно з рекомендаціями експертів з безпеки з деяких держав-учасниць ОБСЄ та з урахуванням вимог СММ щодо безпеки. СММ використовує ці приміщення у світлу пору доби, а також патрулює в цьому населеному пункті вдень).