

# Ежедневный отчет № 179/2021

от 3 августа 2021 года<sup>1</sup>

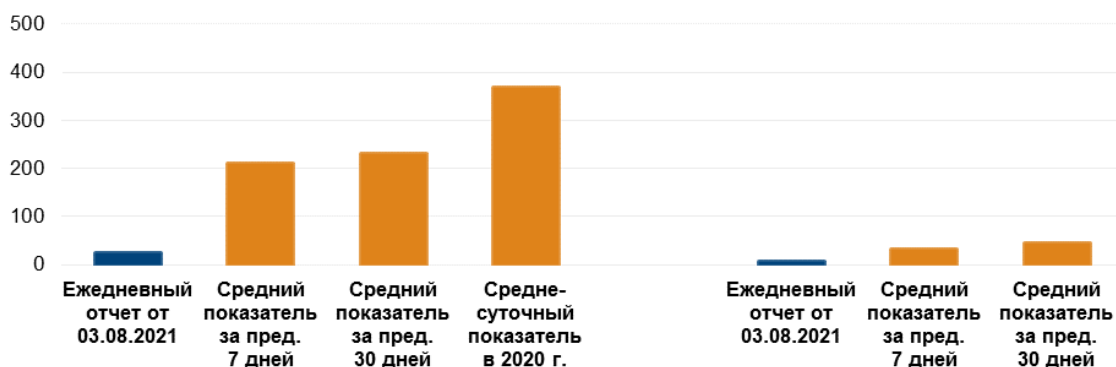
## Краткое изложение

- В Донецкой области СММ зафиксировала 25 нарушений режима прекращения огня, включая 7 взрывов. За предыдущие сутки в этой области зафиксировано 19 нарушений.
- В Луганской области Миссия не зафиксировала нарушений режима прекращения огня. За предыдущий отчетный период в этой области зафиксировано 1 нарушение.
- СММ продолжала осуществлять мониторинг на участках разведения сил и средств в районах Станицы Луганской, Золотого и Петровского.
- Миссия содействовала установлению локального режима прекращения огня и осуществляла мониторинг его соблюдения для обеспечения функционирования жизненно важных объектов гражданской инфраструктуры.
- СММ продолжала наблюдать за ситуацией с гражданским населением, в частности на 4 КПВВ, а также на соответствующих блокпостах вооруженных формирований в Донецкой и Луганской областях.
- Свободу передвижения Миссии по-прежнему ограничивали, в том числе в месте хранения отведенного тяжелого вооружения в подконтрольном правительству районе и на блокпосте вооруженных формирований в Донецкой области. БПЛА СММ вновь подвергались воздействию помех сигналу GPS\*.

## Нарушения режима прекращения огня<sup>2</sup>

К-во зафиксированных нарушений режима прекращения огня<sup>3</sup>

К-во зафиксированных взрывов<sup>4</sup>



<sup>1</sup> На основании информации, поступившей от мониторинговых команд по состоянию на 19:30 2 августа 2021 года (по восточноевропейскому летнему времени).

<sup>2</sup> Более подробная информация обо всех случаях нарушения режима прекращения огня, а также карты Донецкой и Луганской областей, где отмечены все упомянутые в отчете места, представлены в приложении.

<sup>3</sup> В том числе взрывы.

<sup>4</sup> В том числе из вооружения неустановленного типа.

## Карта с зафиксированными нарушениями режима прекращения огня



Организация по безопасности и сотрудничеству в Европе  
Специальная мониторинговая миссия в Украине

### Зафиксированные СММ нарушения режима прекращения огня 2 августа 2021 г.



- Концентрация нарушений режима прекращения огня**
- Высокая
  - 
  - Низкая
  - Взрыв
  - Населенный пункт
  - Линия соприкосновения (ориентир.)

Источники: административные границы — УКГВ ООН; дороги, реки — проект OpenStreetMap; море — VLIZ (2005), Акватории МГО; другое — ОБСЕ.

Система координат: WGS 1984 UTM Zone 37N

Данная карта предоставляется исключительно для наглядности. Отсутствие ошибок не гарантировано, а ее содержание не подразумевает, что СММ ОБСЕ утверждает или одобряет официальный статус карты.

© СММ ОБСЕ 2019 Не разрешается использовать, копировать, воспроизводить, передавать, транслировать, продавать, лицензировать или применять без предварительного разрешения со стороны ОБСЕ в письменном виде.  
Создано: 03/08/2021

В Донецкой области СММ зафиксировала 25 нарушений режима прекращения огня, в том числе 7 взрывов неопределенного происхождения. Большинство нарушений произошли в районах к северу от н. п. Широкино (подконтрольный правительству, 100 км к югу от Донецка). За [предыдущие сутки](#) в этой области зафиксировано 19 нарушений режима прекращения огня.

В Луганской области Миссия не зафиксировала нарушений режима прекращения огня. В последний раз отсутствие нарушений режима прекращения огня в этой области фиксировалось [27 июля 2021 года](#). За [предыдущие сутки](#) в этой области зафиксировано 1 нарушение режима прекращения огня.

После заседания Трехсторонней контактной группы 22 июля 2020 года, на котором была достигнута договоренность о дополнительных мерах по усилению режима прекращения огня, начиная с 00:01 27 июля 2020 года и до конца отчетного периода СММ зафиксировала не менее 47 821 нарушения режима прекращения огня в Донецкой и Луганской областях (в том числе 13 743 взрыва, 9 078 пролетевших неопределенных боеприпасов, 263 вспышки дульного пламени, 181 осветительную ракету, а также не менее 24 556 очередей и выстрелов).

### **Участки разведения в районах Станицы Луганской, Золотого и Петровского<sup>5</sup>**

На **участке разведения в районе н. п. Станица Луганская** (подконтрольный правительству, 16 км к северо-востоку от Луганска) наблюдатели видели 2 членов вооруженных формирований (с нарукавными повязками с надписью «СЦКК») южнее отремонтированного пролета моста у Станицы Луганской (15 км к северо-востоку от Луганска).

Днем 31 июля на **участке разведения в районе н. п. Золотое** (подконтрольный правительству, 60 км к западу от Луганска) беспилотный летательный аппарат (БПЛА) СММ малого радиуса действия обнаружил 1 человека на бывшей позиции Вооруженных сил Украины примерно в 1 км к западу от северо-восточного угла участка.

2 августа, осуществляя мониторинг рядом с блокпостом вооруженных формирований южнее участка разведения, наблюдатели видели 4 членов вооруженных формирований (с нарукавными повязками с надписью «СЦКК»).

В тот же день во время полета над **участком разведения в районе н. п. Петровское** (неподконтрольный правительству, 41 км к югу от Донецка) БПЛА СММ малого радиуса действия подвергся воздействию помех сигналу GPS (по оценке, вследствие предположительного глушения)\*.

### **Отвод вооружения**

СММ продолжала осуществлять мониторинг отвода вооружения, предусмотренного Меморандумом, а также Комплексом мер и Дополнением к нему.

---

<sup>5</sup> Разведение предусмотрено Рамочным решением Трехсторонней контактной группы о разведении сил и средств от 21 сентября 2016 года.

### **Признаки военного присутствия и присутствия военного типа в зоне безопасности**

В подконтрольных правительству районах Донецкой области Миссия зафиксировала 3 боевые бронированные машины, в том числе одну вблизи жилого квартала (подробнее см. таблицу ниже).

31 июля на позициях вооруженных формирований примерно в 4 км к западо-северо-западу от н. п. Лебяжье (неподконтрольный правительству, 23 км к северо-востоку от Донецка) БПЛА СММ малого радиуса действия обнаружил 1 человека (по оценке, члена вооруженных формирований) в одежде военного типа, который целился из автомата в БПЛА (в тот же день огонь из стрелкового оружия открыли, по оценке, в направлении БПЛА СММ малого радиуса действия; см. [Ежедневный отчет СММ от 2 августа 2021 года](#)).

### **Наличие предупреждающих знаков возле Петровского Донецкой области, а также предупреждающих знаков о минной опасности в Кадиевке и вблизи Молодежного Луганской области**

1 августа, находясь в н. п. Кадиевка (бывш. Стаханов; неподконтрольный правительству, 50 км к западу от Луганска), команда СММ впервые видела предупреждающий знак о минной опасности (черная табличка с надписью «Мины» на русском языке; по оценке, установлен недавно) сверху на заборе, принадлежащем вооруженным формированиям.

В тот же день примерно в 600 м к северо-востоку от н. п. Молодежное (неподконтрольный правительству, 63 км к северо-западу от Луганска), на северном краю дороги, ведущей в направлении н. п. Золотое-5 (Михайловка; неподконтрольный правительству, 60 км к западу от Луганска), наблюдатели впервые видели предупреждающий знак о минной опасности (красная табличка с надписью «Стоп! Мины!» на русском языке).

2 августа примерно в 2 км к северу от Петровского, по обе стороны от автодороги С051532, наблюдатели впервые видели 2 предупреждающих знака (красные таблички с надписью «Проход и проезд запрещен, стреляют без предупреждения» на русском языке; по оценке, установлены недавно).

### **Усилия СММ по содействию обеспечению функционирования и техобслуживания жизненно важных объектов гражданской инфраструктуры**

Миссия продолжала содействовать обеспечению функционирования Донецкой фильтровальной станции (ДФС; 15 км к северу от Донецка). Находясь на юго-восточной окраине н. п. Авдеевка (подконтрольный правительству, 17 км к северу от Донецка), наблюдатели слышали 1 взрыв неопределенного происхождения (по оценке, в радиусе 5 км от ДФС).

### **Обстановка на КПВВ и соответствующих блокпостах**

В Донецкой области СММ отметила, что контрольный пункт въезда-выезда (КПВВ) рядом с н. п. Новотроицкое (подконтрольный правительству, 36 км к юго-западу от Донецка) и соответствующий блокпост вооруженных формирований вблизи

н. п. Оленовка (неподконтрольный правительству, 23 км к юго-западу от Донецка) были открыты, а люди ожидали в очередях в обоих направлениях. На блокпосте наблюдатели видели мужчину (50–59 лет), которому предоставляли медицинскую помощь, как сообщалось, после того, как он потерял сознание.

В Луганской области Миссия отметила, что КПВВ в Станице Луганской и соответствующий блокпост вооруженных формирований южнее моста возле Станицы Луганской были открыты, а пешеходы ожидали в очередях в обоих направлениях.

Наблюдатели отметили, что КПВВ около Золотого и в н. п. Счастье (подконтрольный правительству, 20 км к северу от Луганска) были открыты, однако соответствующие блокпосты вооруженных формирований южнее участка разведения в районе Золотого и в 3 км к юго-востоку от моста в Счастье были закрыты.

СММ продолжала следить за ситуацией в Херсоне, Одессе, Львове, Ивано-Франковске, Харькове, Днепре, Черновцах и Киеве.

#### **\*Ограничение свободы передвижения и другие препятствия в выполнении мандата СММ**

*Деятельность по мониторингу и свобода передвижения СММ ограничены из-за угроз в области безопасности, включая риски, связанные с наличием мин и неразорвавшихся боеприпасов, а также другими препятствиями, которые ежедневно меняются. Мандат СММ предусматривает свободный и безопасный доступ по всей Украине. Все подписанты Минских соглашений согласились с необходимостью свободного и безопасного доступа, а также с тем, что ограничение свободы передвижения СММ является нарушением и что на подобные нарушения необходимо оперативно реагировать. Они также согласились с тем, что Совместный центр контроля и координации (СЦКК) должен содействовать такому реагированию и осуществлять общую координацию работ по разминированию. Однако вооруженные формирования в отдельных районах Донецкой и Луганской областей часто отказывают СММ в доступе к районам, прилегающим к неподконтрольным правительству участкам границы Украины (например, см. [Ежедневный отчет СММ от 31 июля 2021 года](#)). Деятельность СММ в Донецкой и Луганской областях, по-прежнему оставалась ограниченной после того, как [23 апреля 2017 года вблизи Пришиба произошел инцидент, который привел к гибели человека](#). В связи с этим способность Миссии осуществлять наблюдение была по-прежнему ограничена.*

#### **Запрет доступа:**

- В месте хранения отведенного тяжелого вооружения в неподконтрольном правительству районе Донецкой области 2 представителя Вооруженных сил Украины не пропустили патруль Миссии к одной части этого места хранения, сославшись на «необходимость разрешения».
- Примерно в 2 км к северу от н. п. Корсунь (неподконтрольный правительству, 31 км к северо-востоку от Донецка) наблюдатели видели неподвижный грузовик, перегоревший дорогу, а вооруженный член вооруженных формирований отказал патрулю Миссии в проезде на северо-восток в направлении н. п. Софиевка (бывш. Карло-Марксово; неподконтрольный правительству, 40 км к северо-востоку от Донецка).

*Регулярные ограничения на участках разведения сил и средств и из-за мин/неразорвавшихся боеприпасов:*

- Не осуществив сплошное разминирование, извлечение неразорвавшихся боеприпасов и устранение других препятствий, стороны по-прежнему отказывали СММ в неограниченном доступе, а также в возможности передвигаться по отдельным дорогам, которые ранее были определены как важные для осуществления Миссией эффективного мониторинга и для передвижения гражданских лиц.

Другие препятствия<sup>6</sup>:

- Медперсонал больницы в н. п. Горловка (неподконтрольный правительству, 39 км к северо-востоку от Донецка) отказался предоставлять наблюдателям информацию, связанную с жертвой среди гражданского населения.
- Два БПЛА СММ среднего радиуса действия подвергались воздействию помех сигналу GPS (по оценке, вследствие предположительного глушения): один во время полета над районами около н. п. Кременевка (подконтрольный правительству, 78 км к югу от Донецка), а другой во время полета над районами вблизи н. п. Озаряновка (бывш. Перше Травня; неподконтрольный правительству, 52 км к северу от Донецка).
- Три БПЛА СММ малого радиуса действия подвергались воздействию помех сигналу GPS (по оценке, вследствие предположительного глушения): один во время полета над участком разведения в районе н. п. Петровское (неподконтрольный правительству, 41 км к югу от Донецка) и полета над районами возле Петровского, второй во время 2 отдельных полетов над районами около н. п. Золотое (подконтрольный правительству, 60 км к западу от Луганска), а третий во время полета над районами вблизи н. п. Лозовский (неподконтрольный правительству, 32 км к западу от Луганска).

---

<sup>6</sup> В упомянутых в этом разделе случаях предположительного глушения и глушения помехи сигналу могли создавать из любого места в радиусе нескольких километров от местоположений БПЛА.

**Таблица признаков военного присутствия и присутствия военного типа в зоне безопасности<sup>7</sup>**

Дата	К-во	Вид	Место	Источник наблюдения
<b>подконтрольные правительству районы</b>				
29.07.2021	1	предположительно боевая бронированная машина (неустановленного типа)	в жилом районе н. п. Невельское (18 км к северо-западу от Донецка)	БПЛА среднего радиуса действия
30.07.2021	2	боевая бронированная машина (типа БМП)	на объекте вблизи н. п. Воздвиженка (бывш. Красный Пахарь; 66 км к северо-востоку от Донецка)	БПЛА малого радиуса действия

---

<sup>7</sup> Упомянутая в этом разделе техника не подпадает под действие Минских соглашений об отводе вооружений.

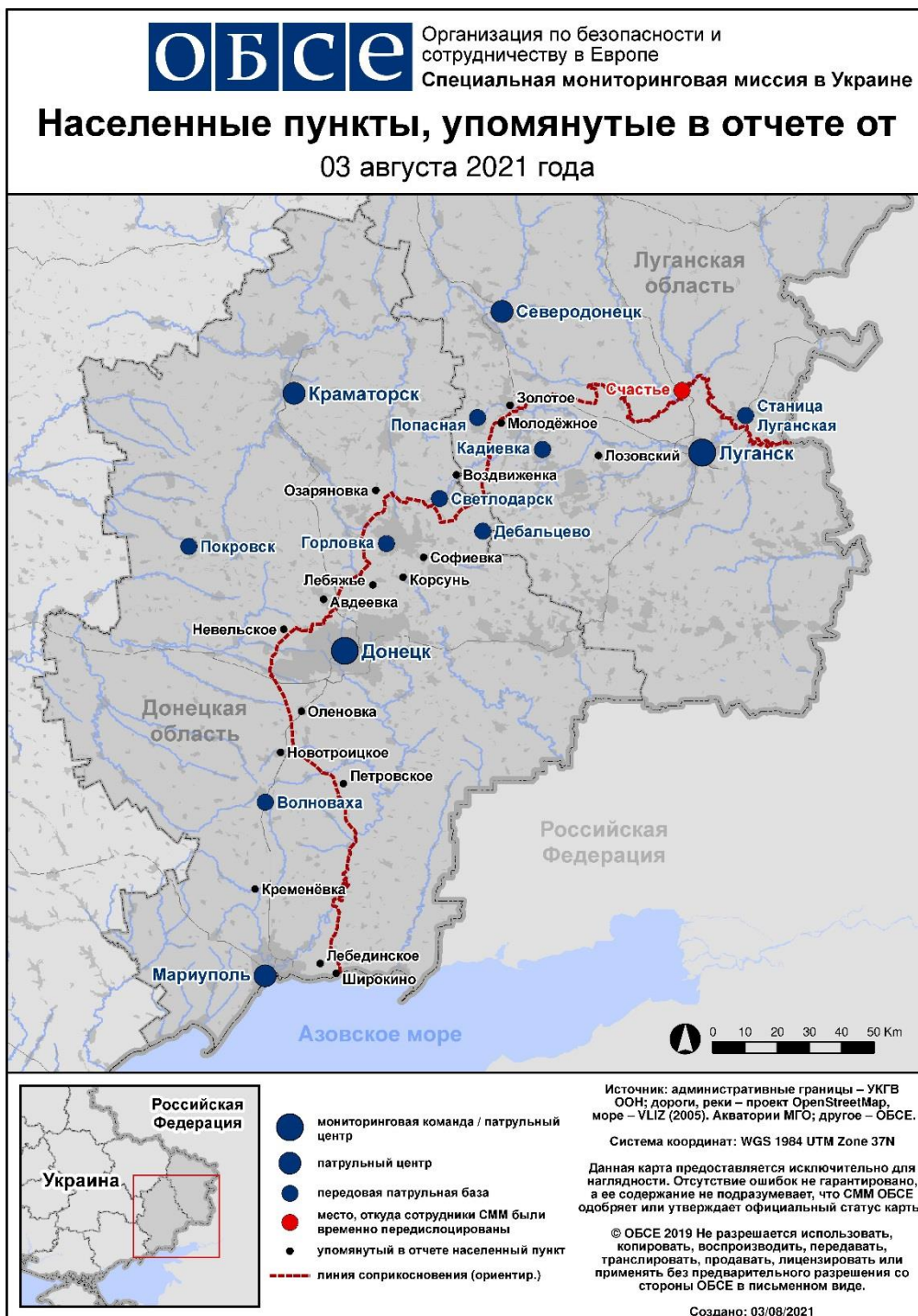
**Таблица нарушений режима прекращения огня по состоянию на 2 августа 2021 года<sup>8</sup>**

Месторасположение СММ	Место события	Способ	К-во	Наблюдение	Описание	Вооружение	Дата, время
камера СММ на Донецкой фильтровальной станции (15 км к С от Донецка)	1–2 км к Ю	зафиксировала	1	Н/Д боеприпас	СЗ–ЮВ		01.08, 22:39
	1–2 км к Ю	зафиксировала	1	Н/Д боеприпас	СЗ–ЮВ		01.08, 23:09
камера СММ в 1 км к ЮЗ от н. п. Широкино (подконтрольный правительству, 100 км к Ю от Донецка)	2–4 км к С	зафиксировала	1	осветительная ракета	выпущенный(-ая) вверх		01.08, 21:57
	2–4 км к С	зафиксировала	1	осветительная ракета	выпущенный(-ая) вверх		01.08, 22:03
	2–4 км к С	зафиксировала	1	осветительная ракета	выпущенный(-ая) вверх		01.08, 22:31
	2–4 км к С	зафиксировала	1	Н/Д боеприпас	В–З		01.08, 22:36
	2–4 км к С	зафиксировала	1	Н/Д боеприпас	В–З		01.08, 22:37
	2–4 км к С	зафиксировала	1	Н/Д боеприпас	В–З		01.08, 23:35
ЮВ окраина н. п. Авдеевка (подконтрольный правительству, 17 км к С от Донецка)	1,5 км к ЮЮВ	слышали	1	взрыв	неопределенного происхождения	Н/Д	02.08, 09:27
примерно 500 м к СВ от н. п. Лебединское (подконтрольный правительству, 99 км к Ю от Донецка)	3–4 км к ССВ	слышали	10	очередь		стрелковое оружие	02.08, 11:26
примерно 2,5 км к ЮВ от н. п. Лебединское (подконтрольный правительству, 99 км к Ю от Донецка)	4–5 км к СВ	слышали	2	взрыв	неопределенного происхождения	Н/Д	02.08, 13:03
	4–5 км к СВ	слышали	4	взрыв	неопределенного происхождения	Н/Д	02.08, 13:23–13:27

<sup>8</sup> В таблице указаны исключительно нарушения режима прекращения огня, зафиксированные непосредственно патрулями Миссии или камерами СММ, а также те случаи, которые Миссия оценивает как учения с боевой стрельбой, контролируемые подрывы и т. п. Указанные детали, а именно: расстояния, направление, тип оружия и т. д., основаны на оценках, сделанных наблюдателями на местах и специалистами по техническому мониторингу, и необязательно всегда являются точными. Надпись «нет данных» (Н/Д) означает, что СММ не смогла подтвердить информацию из-за расстояния, погодных условий, технических ограничений и/или по другим причинам. Одни и те же самые, по оценке СММ, нарушения режима прекращения огня, зафиксированные параллельно несколькими патрулями/камерами, отражаются в таблице только один раз.



## Карта Донецкой и Луганской областей<sup>9</sup>



<sup>9</sup> По решению Постоянного совета №1117 от 21 марта 2014 года, СММ базируется в десяти городах по всей Украине (Херсон, Одесса, Львов, Ивано-Франковск, Харьков, Донецк, Днепр, Черновцы, Луганск и Киев). Эта карта восточной Украины предназначена для иллюстративных целей. На ней указаны населенные пункты, упомянутые в отчете, а также те, где находятся офисы СММ (мониторинговые команды, патрульные центры и передовые патрульные базы) в Донецкой и Луганской областях. (Красным цветом выделено передовую патрульную базу, с которой сотрудники СММ были временно передислоцированы на основании рекомендаций экспертов по безопасности из некоторых государств-участников ОБСЕ и с учетом требований СММ по безопасности. Миссия использует эти помещения в светлую пору суток, а также патрулирует в этом населенном пункте днем).