

# Щоденний звіт № 174/2021

від 28 липня 2021 року<sup>1</sup>

## Короткий виклад

- У Донецькій області СММ зафіксувала 149 порушень режиму припинення вогню, зокрема 21 вибух. За попередній звітний період Місія зафіксувала в області 394 порушення режиму припинення вогню.
- У Луганській області СММ зафіксувала 76 порушень режиму припинення вогню, зокрема 12 вибухів. За попередній звітний період Місія не зафіксувала в області порушень режиму припинення вогню.
- СММ продовжила здійснювати моніторинг на ділянках розведення сил і засобів у районах Станиці Луганської, Золотого і Петрівського. Місія зафіксувала порушення режиму припинення вогню на ділянці розведення в районі Петрівського та поблизу неї, а також біля ділянки розведення в районі Золотого.
- Місія сприяла встановленню локального режиму припинення вогню і здійснювала моніторинг його дотримання для уможливлення забезпечення функціонування життєво важливих об'єктів цивільної інфраструктури.
- СММ і далі спостерігала за ситуацією, у якій опинилося цивільне населення, зокрема на 3 КПВВ та відповідних блокпостах збройних формувань у Луганській області.
- Команда Місії здійснювала моніторинг релігійної ходи в Києві.
- Обмеження свободи пересування СММ тривали, зокрема на двох блокпостах збройних формувань на півдні Донецької області\*.

## Порушення режиму припинення вогню<sup>2</sup>



<sup>1</sup> На основі інформації, що надійшла від моніторингових команд станом на 19:30 27 липня 2021 року (за східноєвропейським літнім часом).

<sup>2</sup> Більш детальну інформацію про всі випадки порушення режиму припинення вогню, а також мапи Донецької та Луганської областей, де відмічені всі місця, згадані у звіті, представлено в додатку.

<sup>3</sup> Зокрема вибухи.

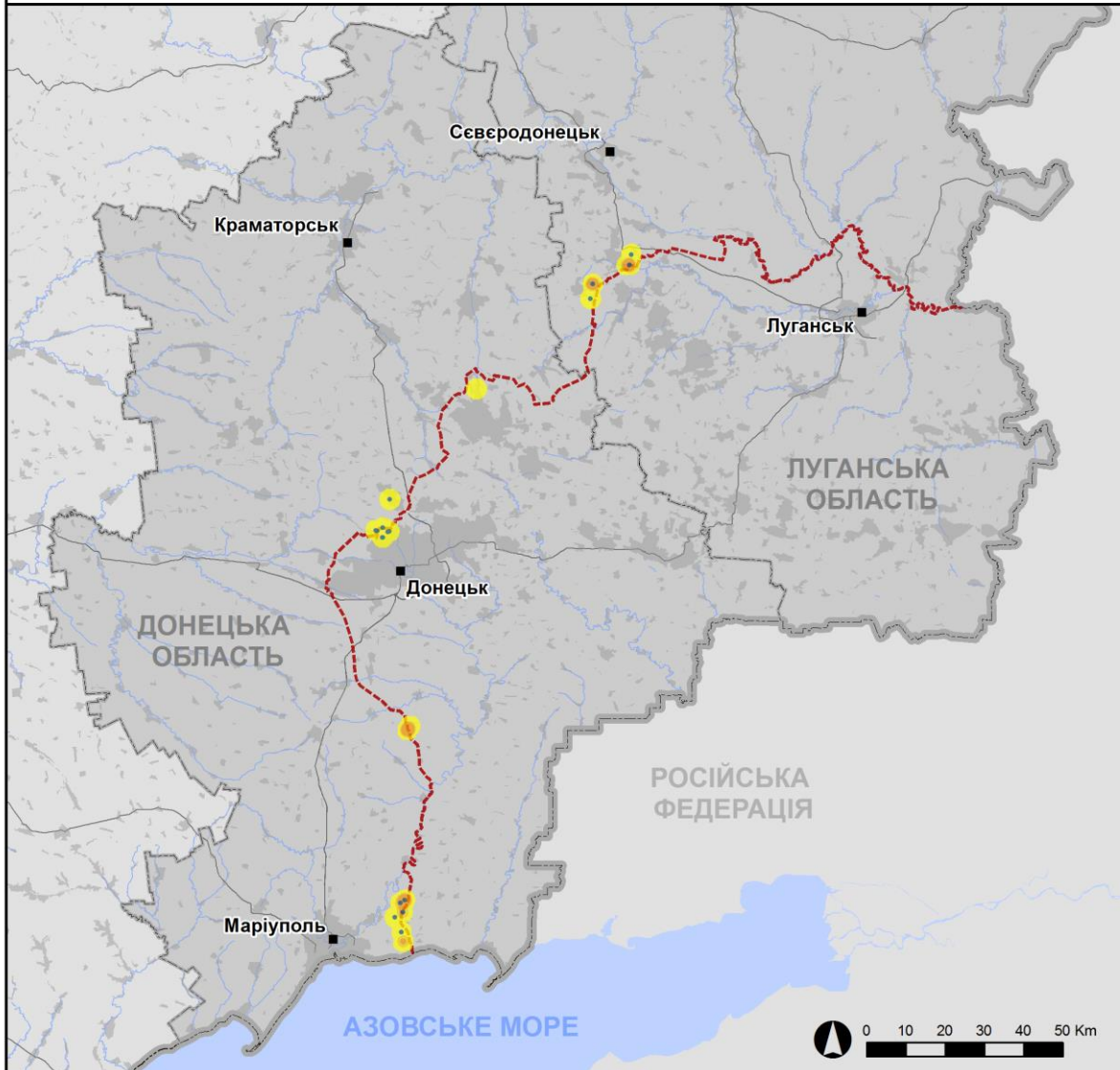
<sup>4</sup> Зокрема внаслідок вогню з озброєння невстановленого типу.

## Мапа із зафіксованими порушеннями режиму припинення вогню



Організація з безпеки та співробітництва в Європі  
Спеціальна моніторингова місія в Україні

### Зафіксовані СММ порушення режиму припинення вогню 27 липня 2021 р.



#### Концентрація порушень режиму припинення вогню

- Висока
- 
- Низька
- Вибух
- Населений пункт
- Лінія зіткнення (орієнт.)

Джерела: адміністративні кордони — УКГП ООН; дороги, річки — проект OpenStreetMap; море — VLI2 (2005). Акваторії МГО, інше — ОБСЄ.

Система координат: WGS 1984 UTM Zone 37N

Ця мапа надається винятково для наочності. Відсутність помилок у мапі не гарантується, а її зміст не означає, що СММ ОБСЄ затверджує або ухвалює офіційний статус мапи.

© СММ ОБСЄ 2019 Не дозволяється використовувати, копіювати, відтворювати, передавати, транслювати, продавати, ліцензувати або застосовувати без попереднього дозволу з боку ОБСЄ у письмовому вигляді.  
Створено: 28/07/2021

У Донецькій області СММ зафіксувала 149 порушень режиму припинення вогню, зокрема 21 вибух невизначеного походження. Більшість порушень режиму припинення вогню зафіксовано в районах на північний схід і схід від н. п. Гнутове (підконтрольний урядові, 90 км на південь від Донецька), на ділянці розведення в районі н. п. Петрівське (непідконтрольний урядові, 41 км на південь від Донецька), а також на південь від неї ввечері 26 липня (див. нижче). За [попередній звітний період](#) Місія зафіксувала 394 порушення режиму припинення вогню, більшість яких також зафіксовано на вищезгаданій ділянці розведення та поблизу неї.

У Луганській області СММ зафіксувала 76 порушень режиму припинення вогню, зокрема 12 вибухів (2 розриви боєприпасів та 10 вибухів невизначеного походження). Всі ці порушення режиму припинення вогню зафіксовано на північний схід і південний захід від ділянки розведення в районі н. п. Золоте (підконтрольний урядові, 60 км на захід від Луганська). За [попередній звітний період](#) Місія не зафіксувала жодного порушення режиму припинення вогню.

Після засідання Тристоронньої контактної групи 22 липня 2020 року, на якому була досягнута домовленість про додаткові заходи з посилення режиму припинення вогню, починаючи з 00:01 27 липня 2020 року і до кінця звітного періоду СММ зафіксувала щонайменше 47 026 порушень режиму припинення вогню в Донецькій і Луганській областях (зокрема 13 660 вибухів, 8 926 невизначених боєприпасів у польоті, 262 спалахи дульного полум'я та 171 освітлювальну ракету, а також щонайменше 24 007 черг і пострілів).

#### **Ділянки розведення в районах Станиці Луганської, Золотої й Петрівської<sup>5</sup>**

Патрулюючи в межах ділянки розведення в районі н. п. Станиця Луганська (підконтрольний урядові, 16 км на північний схід від Луганська), спостерігачі бачили 2 членів збройних формувань (з наруканими пов'язками з написом «СЦКК») на південь від відремонтованого прольоту мосту біля Станиці Луганської (15 км на північний схід від Луганська).

Ввечері 26 липня, а також вночі 27 липня камера СММ у Золотому зафіксувала 1 вибух невизначеного походження, 27 невизначених боєприпасів у польоті та 2 освітлювальні ракети приблизно за 3–5 км на схід (за оцінкою, поза ділянкою розведення в районі **Золотої**, але в межах 5 км від її краю).

27 липня, ведучи спостереження у двох місцях поблизу цієї ділянки розведення, команда СММ чула 9 вибухів невизначеного походження і 35 черг зі стрілецької зброї (за оцінкою, поза ділянкою розведення, але в межах 5 км від її краю).

Того ж дня, патрулюючи на східному узбіччі автошляху Т1316, приблизно за 70 м на північ від ділянки розведення, члени патруля Місії бачили трактор, що видаляв рослинність на схід від автошляху Т1316, а також запарковану вантажівку, грудку цегли та 8 робітників (чоловіків невідомого віку), які демонтували огороження, що розділяє зони руху для транспортних засобів і пішоходів. Здійснюючи моніторинг біля блокпоста збройних формувань на південь від ділянки розведення, спостерігачі бачили 2 членів

---

<sup>5</sup> Розведення передбачено Рамковим рішенням Тристоронньої контактної групи про розведення сил і засобів від 21 вересня 2016 року.

збройних формувань (із нарукавними пов'язками з написом «СЦКК»). Члени патруля Місії знову бачили 7 раніше зафіксованих контейнерів, розташованих на південь від південного краю ділянки розведення та в межах самої ділянки.

Ввечері 26 липня камера СММ, установлена за 2 км на схід від н. п. Богданівка (підконтрольний урядові, 41 км на південний захід від Донецька), зафіксувала 10 невизначених боєприпасів, що пролетіли орієнтовно за 2–4 км на східно-південний схід (за оцінкою, у межах ділянки розведення в районі Петрівського), а також 41 невизначений боєприпас у польоті приблизно за 2–4 км на південний схід (визначити, на ділянці розведення чи за її межами, не вдалося).

27 липня, патрулюючи у трьох місцях поблизу цієї ділянки розведення, патрулі СММ відзначили спокійну ситуацію.

### **Відведення озброєння**

СММ продовжувала здійснювати моніторинг відведення озброєння, передбаченого Меморандумом, а також Комплексом заходів і Доповненням до нього.

### **Місця зберігання озброєння**

*У постійному місці зберігання озброєння в підконтрольному урядові районі Донецької області*

27 липня

спостерігачі зауважили, що з моменту попереднього відвідування 15 квітня 2021 року там бракувало 31 танка (Т-64).

### **Протитанкові міни неподалік Миколаївки та залишки боєприпасів біля Донецька в Донецькій області**

26 липня приблизно за 2 км на північ від н. п. Миколаївка (підконтрольний урядові, 40 км на південь від Донецька) безпілотний лігальний апарат (БПЛА) СММ малого радіуса дії уперше виявив 4 протитанкові міни поперек автошляху С050542, який іде на північ у напрямку н. п. Докучаєвськ (непідконтрольний урядові, 30 км на південний захід від Донецька). За оцінкою, міни були встановлені певний період часу тому і належали Збройним силам України (не зафіксовані на зображеннях від 17 лютого 2021 року).

Здійснюючи моніторинг на шахті «Октябрській» (непідконтрольна урядові, 9 км на північний захід від центру Донецька), спостерігачі уперше зафіксували хвостовий стабілізатор мінометної міни (120 мм) (спостерігачі не змогли встановити час встановлення), яка застрягла у твердій поверхні приблизно за 5 м на північно-північний схід від покинутої будівлі.

### **Зусилля СММ зі сприяння забезпеченню функціонування та технічного обслуговування життєво важливих об'єктів цивільної інфраструктури**

Місія і далі сприяла забезпеченню функціонування Донецької фільтрувальної станції (15 км на північ від Донецька).



## Ситуація на КПВВ і відповідних блокпостах

У Луганській області члени патруля Місії зауважили, що КПВВ у Станиці Луганській та відповідний блокпост збройних формувань на південь від мосту біля Станиці Луганської були відкритими і там стояли в черзі люди, очікуючи на прохід в обох напрямках.

Спостерігачі помітили, що КПВВ біля Золотого та в н. п. Щастя (підконтрольний урядові, 20 км на північ від Луганська) були відкритими, однак відповідні блокпости збройних формувань на південь від ділянки розведення в районі Золотого та за 3 км на південний схід від моста в Щасті були закритими.

## Моніторинг релігійної ходи в Києві

Команда Місії спостерігала за релігійною ходою за участі приблизно 50 000 осіб (близько 75 % з яких жінки різного віку). Хо́да була організована Українською православною церквою (Московського патріархату) з нагоди 1033-річчя Хрещення Київської Русі. Учасники ходи пройшла від Володимирської гірки до будівлі Верховної Ради і аж до Києво-Печерської Лаври. Деякі учасники ходи тримали плакати з критикою розподілу Православної церкви. Поблизу спостерігачі бачили близько 10 000 правоохоронців

СММ продовжувала стежити за ситуацією в Херсоні, Одесі, Львові, Івано-Франківську, Харкові, Дніпрі і Чернівцях.

## \*Обмеження свободи пересування та інші перешкоди у виконанні мандата СММ

*Робота з моніторингу та свобода пересування СММ обмежені загрозами у сфері безпеки, включаючи ризики, пов'язані з наявністю мін і невибухлих боєприпасів, а також іншими перешкодами, які щодня змінюються. Мандат СММ передбачає вільний і безпечний доступ по всій Україні. Усі підписанти Мінських угод погодилися з необхідністю вільного та безпечного доступу, а також із тим, що обмеження свободи пересування СММ є порушенням і що на такі порушення необхідно швидко реагувати. Вони також дійшли згоди, що Спільний центр з контролю та координації (СЦКК) повинен сприяти такому реагуванню та здійснювати загальну координацію робіт з розмінування. Однак збройні формування в окремих районах Донецької та Луганської областей часто відмовляють СММ у доступі до районів, прилеглих до невідконтрольних урядові ділянок кордону України (наприклад, див. [Щоденний звіт СММ від 26 липня 2021 року](#)). Діяльність СММ у Донецькій та Луганській областях, як і раніше, залишалася обмеженою після того, як [23 квітня 2017 року поблизу Пришиба стався інцидент, який призвів до загибелі людини](#). Унаслідок цього спроможність Місії вести спостереження залишалася обмеженою.*

### Заборона доступу:

- На блокпості неподалік н. п. Корсунь (непідконтрольний урядові, 31 км на північний схід від Донецька) член збройних формувань не пропустив патруль СММ на північ у напрямку н. п. Дебальцеве (непідконтрольний урядові, 58 км на північний схід від Донецька), мотивувавши це «наказами від керівників» і спрямувавши спостерігачів другорядним маршрутом через Корсунь, який був заблокований запаркованою вантажівкою загального призначення.
- На блокпості збройних формувань поблизу н. п. Старомар'ївка (62 км на південь від

Донецька) 2 озброєні члени збройних формувань відмовили патрулю Місії у проїзді на південь у напрямку н. п. Хрещатицьке (кол. Красноармійське; непідконтрольний урядові, 86 км на південь від Донецька), заявивши про «поточні роботи з розмінування». Перебуваючи на блокпості, команда СММ зафіксувала, що його перетинали цивільні особи та транспортні засоби.

- На блокпості біля н. п. Шевченко (непідконтрольний урядові, 69 км на південь від Донецька) 2 озброєні члени збройних формувань відмовили патрулю СММ у проїзді на південь у напрямку Хрещатицького з «міркувань безпеки». Перебуваючи на блокпості, команда СММ зафіксувала, що його перетинали цивільні особи та транспортні засоби.

*Регулярні обмеження на ділянках розведення сил і засобів і через міни/невибухлі боєприпаси:*

- Не здійснивши суцільного розмінування і вилучення невибухлих боєприпасів та інших перешкод, сторони і далі відмовляли СММ у необмеженому доступі, а також у можливості пересуватися окремими дорогами, які раніше були визначені як важливі для здійснення Місією ефективного моніторингу та для пересування цивільних осіб.

Інші перешкоди<sup>6</sup>:

- Під час одного польоту над районами поблизу н. п. Катеринівка (підконтрольний урядові, 64 км на захід від Луганська) БПЛА СММ малого радіуса дії зазнавав впливу перешкод сигналу GPS (за оцінкою, внаслідок імовірного глушіння).

---

<sup>6</sup> Згадані в цьому розділі перешкоди сигналу (випадки ймовірного глушіння та глушіння) могли створювати з будь-якого місця в радіусі кількох кілометрів від місцеположення БПЛА.

**Таблиця порушень режиму припинення вогню станом на 27 липня 2021 року<sup>7</sup>**

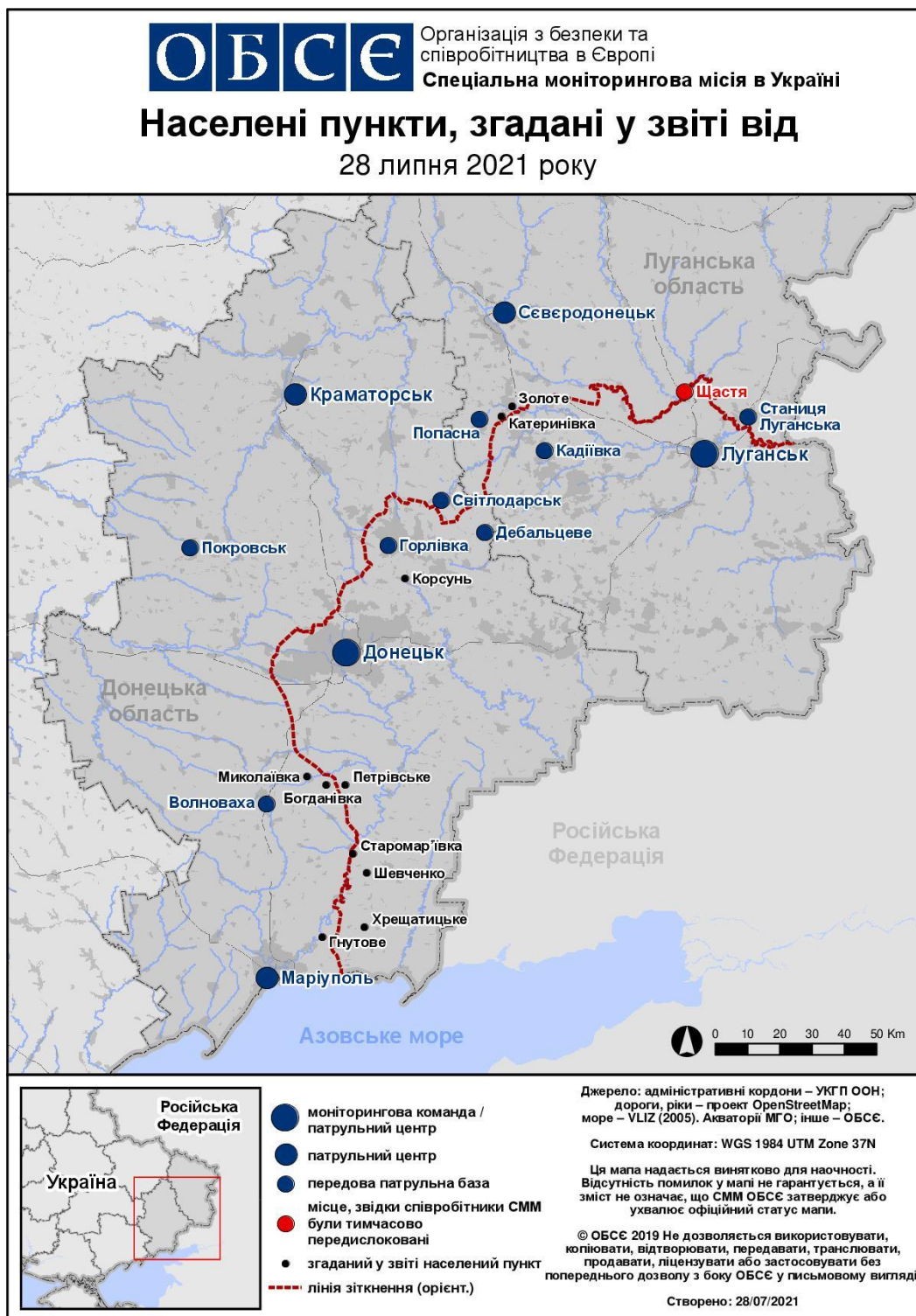
Місце розміщення СММ	Місце події	Спосіб	К-ть	Спостереження	Опис	Озброєння	Дата, час
камера СММ за 2 км на Сх від н. п. Богданівка (підконтрольний уряду, 41 км на ПдЗх від Донецька)	2–4 км на ПдСх	зафіксувала	16	Н/Д боєприпас	ПдЗх–ПнСх (встановити, у межах ділянки розведення в районі Петрівського чи поза нею, не вдалося)	Н/Д	26.07, 21:18
	2–4 км на СхПдСх	зафіксувала	10	Н/Д боєприпас	ПнЗх–ПдСх (за оцінкою, на ділянці розведення в районі Петрівського)	Н/Д	26.07, 21:30
	2–4 км на ПдСх	зафіксувала	12	Н/Д боєприпас	ПдЗх–ПнСх (встановити, у межах ділянки розведення в районі Петрівського чи поза нею, не вдалося)	Н/Д	26.07, 23:24
	2–4 км на ПдСх	зафіксувала	4	Н/Д боєприпас	ПдЗх–ПнСх (встановити, у межах ділянки розведення в районі Петрівського чи поза нею, не вдалося)	Н/Д	26.07, 23:26
	2–4 км на ПдСх	зафіксувала	9	Н/Д боєприпас	ПдЗх–ПнСх (встановити, у межах ділянки розведення в районі Петрівського чи поза нею, не вдалося)	Н/Д	26.07, 23:28
камера СММ за 1,5 км на ПнСх від н. п. Гнурове (підконтрольний уряду, 90 км на Пд від Донецька)	2–4 км на СхПдСх	зафіксувала	8	Н/Д боєприпас	ПдЗх–ПнСх	Н/Д	26.07, 21:18
	2–4 км на СхПдСх	зафіксувала	23	Н/Д боєприпас	ПдЗх–ПнСх	Н/Д	26.07, 21:24
	2–4 км на СхПдСх	зафіксувала	5	Н/Д боєприпас	ПдЗх–ПнСх	Н/Д	26.07, 21:15
	2–4 км на СхПдСх	зафіксувала	1	вибух	невизначеного походження	Н/Д	26.07, 21:15
камера СММ на КПВВ у н. п. Майорськ (підконтрольний уряду, 45 км на ПнСх від Донецька)	3–5 км на Сх	зафіксувала	2	Н/Д боєприпас	ПнПнЗх–ПдПдСх	Н/Д	27.07, 02:35
камера СММ на шахті «Октябрській» (непідконтрольна уряду, 9 км на ПнЗх від центру Донецька)	50–100 м на СхПнСх	зафіксувала	1	вибух	невизначеного походження	Н/Д	26.07, 20:46
	50–100 м на СхПнСх	зафіксувала	1	вибух	невизначеного походження	Н/Д	26.07, 20:48
	30–50 м на СхПнСх	зафіксувала	1	вибух	невизначеного походження	Н/Д	26.07, 20:50
	1–3 км на ПнСх	зафіксувала	1	вибух	невизначеного походження	Н/Д	26.07, 20:52
камера СММ за 1 км на ПдЗх від н. п. Широкине (підконтрольний уряду, 100 км на Пд від Донецька)	3–5 км на Пн	зафіксувала	16	Н/Д боєприпас	ЗхПдЗх–СхПнСх	Н/Д	26.07, 21:24
приблизно за 350 м на ПнСх від н. п. Жабуньки (непідконтрольний уряду, 9 км на ПнЗх від Донецька)	2–3 км на ПнЗх	чули	1	вибух	невизначеного походження	Н/Д	27.07, 13:17
	2–3 км на Пн	чули	1	вибух	невизначеного походження	Н/Д	27.07, 13:27
приблизно за 2 км на ЗхПнЗх від н. п. Піски (підконтрольний уряду, 11 км на ПнЗх від Донецька)	3–4 км на Сх	чули	1	вибух	невизначеного походження	Н/Д	27.07, 13:17
	6–7 км на Сх	чули	4	вибух	невизначеного походження	Н/Д	27.07, 13:27–13:31
приблизно за 500 м на ПнСх від н. п. Кам'янка (підконтрольний урядові, 20 км на Пн від Донецька)	5–6 км на ПдЗх	чули	1	вибух	невизначеного походження	Н/Д	27.07, 13:40
приблизно за 2 км на ПнСх від н. п. Черненко (підконтрольний уряду, 86 км на Пд від Донецька)	2–3 км на ПдСх	чули	2	вибух	невизначеного походження	Н/Д	27.07, 10:10–10:18
	2–3 км на ПдСх	чули	12	черга		стрілецька зброя	27.07, 10:10–10:18
приблизно за 800 м на Пн від н. п. Черненко (підконтрольний уряду, 86 км на Пд від Донецька)	5–7 км на ПдСх	чули	5	черга		стрілецька зброя	27.07, 10:13
	5–7 км на ПдСх	чули	6	постріл		стрілецька зброя	27.07, 10:13
	5–7 км на ПдСх	чули	1	вибух	невизначеного походження	Н/Д	27.07, 10:18
	5–7 км на ПдПдСх	чули	1	вибух	невизначеного походження	Н/Д	27.07, 10:20
	5–7 км на ПдСх	чули	3	вибух	невизначеного походження	Н/Д	27.07, 10:31–10:39
приблизно за 2,5 км на ПдПдСх від н. п. Ломакіне (підконтрольний уряду, 93 км на Пд від Донецька)	4–6 км на Сх	чули	1	вибух	невизначеного походження	Н/Д	27.07, 11:55
	3–5 км на Сх	зафіксувала	4	Н/Д боєприпас	Пд–Пн (за оцінкою, за межами ділянки розведення)	Н/Д	26.07, 21:37

<sup>7</sup> У таблиці вказані лише ті порушення режиму припинення вогню, які спостерігачі СММ бачили особисто або зафіксували камерами Місії, а також ті випадки, які СММ оцінює як навчання з бойовою стрільбою, контрольовані підриви і т.д. Зазначені деталі, а саме: відстань, напрямок, тип зброї і т. д., базуються на оцінках, зроблених спостерігачами на місцях та спеціалістами з технічного моніторингу і необов'язково завжди є точними. Напис «невідомо» (Н/Д) означає, що СММ не змогла підтвердити таку інформацію у зв'язку з відстанню, погодними умовами, технічним і обмеженнями та/або з інших причин. Одні і ті ж самі, за оцінкою СММ, порушення режиму припинення вогню, зафіксовані паралельно декількома патрулями/камерами, відображаються у таблиці лише один раз.

Місце розміщення СММ	Місце події	Спосіб	К-ть	Спостереження	Опис	Озброєння	Дата, час
камера СММ у н. п. Золоте (підконтрольний уряду, 60 км на Зх від Луганська)	3–5 км на Сх	зафіксувала	1	освітлювальна ракета	випущена вгору (за оцінкою, за межами ділянки розведення)	Н/Д	26.07, 21:46
	3–5 км на Сх	зафіксувала	7	Н/Д босприпас	ПдПдЗх–ПнПнСх (за оцінкою, за межами ділянки розведення)	Н/Д	26.07, 21:46
	3–5 км на Сх	зафіксувала	1	освітлювальна ракета	випущена вгору (за оцінкою, за межами ділянки розведення)	Н/Д	26.07, 23:19
	3–5 км на Сх	зафіксувала	13	Н/Д босприпас	Пд–Пн (за оцінкою, за межами ділянки розведення)	Н/Д	26.07, 23:19
	3–5 км на Сх	зафіксувала	3	Н/Д босприпас	Пд–Пн (за оцінкою, за межами ділянки розведення)	Н/Д	26.07, 23:20
	3–5 км на Сх	зафіксувала	1	вибух	невизначеного походження (за оцінкою, за межами ділянки розведення)	Н/Д	27.07, 02:22
південний край ділянки розведення в районі н. п. Золоте (60 км на Зх від Луганська)	3–10 км на ПнПнСх	чули	2	вибух	невизначеного походження (за оцінкою, за межами ділянки розведення)	Н/Д	27.07, 08:40–08:42
	2–5 км на ПнПнСх	чули	10	черга	за оцінкою, за межами ділянки розведення	стрілецька зброя	27.07, 08:41
ПдСх околиця н. п. Попасна (підконтрольний уряду, 69 км на Зх від Луганська)	3 км на ПнСх	чули	7	вибух	невизначеного походження (за оцінкою, за межами ділянки розведення в районі Золотого)	Н/Д	27.07, 13:55–14:03
	3 км на ПнСх	чули	25	черга	за оцінкою, за межами ділянки розведення в районі Золотого	стрілецька зброя	27.07, 13:55–14:03
	1,5–3 км на ПдСх	чули	2	вибух	розрив	Н/Д	27.07, 13:55–14:03



## Мапа Донецької та Луганської областей<sup>8</sup>



<sup>8</sup> За рішенням Постійної ради №1117 від 21 березня 2014 року, СММ базується в десяти містах на всій території України (Херсон, Одеса, Львів, Івано-Франківськ, Харків, Донецьк, Дніпро, Чернівці, Луганськ і Київ). Ця мапа східної України призначена для ілюстративних цілей. На ній вказані населені пункти, згадані у звіті, а також ті, де є офіси СММ (моніторингові команди, патрульні центри і передові патрульні бази) у Донецькій і Луганській областях. Червоним кольором виділена передова патрульна база, з якої співробітники СММ були тимчасово передислоковані згідно з рекомендаціями експертів із безпеки з деяких держав-учасниць ОБСЄ та з урахуванням вимог СММ щодо безпеки. СММ користується цими приміщеннями та здійснює патрулювання в цьому населеному пункті в денний час).