

Ежедневный отчет №168/2021

от 21 июля 2021 года¹

Краткое изложение

- В Донецкой области СММ зафиксировала 40 нарушений режима прекращения огня, в том числе 12 взрывов. За предыдущий отчетный период в области зафиксировано 86 нарушений режима прекращения огня.
- В Луганской области Миссия зафиксировала 2 нарушения режима прекращения огня. За предыдущий отчетный период в области зафиксировано 4 нарушения.
- СММ зафиксировала свежие повреждения гражданского объекта в Оленовке Донецкой области.
- Миссия продолжала осуществлять мониторинг на участках разведения сил и средств вблизи Станицы Луганской, Золотого и Петровского.
- СММ способствовала установлению локального режима прекращения огня и осуществляла мониторинг его соблюдения для обеспечения функционирования и проведения ремонта жизненно важных объектов гражданской инфраструктуры.
- Миссия продолжала следить за ситуацией с гражданским населением, в том числе на 4 КПВВ и 3 соответствующих блокпостах вооруженных формирований в Донецкой и Луганской областях.
- Свобода передвижения патрулей СММ оставалась ограниченной, в частности на блокпостах вооруженных формирований в Донецкой области и на неподконтрольной правительству железнодорожной станции в Луганской области вблизи границы с Российской Федерацией*.

Нарушения режима прекращения огня²



¹ На основании информации, поступившей от мониторинговых команд по состоянию на 19:30 20 июля 2021 года (по восточноевропейскому летнему времени)

² Более подробная информация обо всех случаях нарушения режима прекращения огня, а также карты Донецкой и Луганской областей, где отмечены все места, упомянутые в отчете, представлены в приложении. В течение отчетного периода возможности ведения наблюдения с помощью нескольких камер СММ были ограничены из-за погодных условий.

³ В том числе взрывы.

⁴ В том числе вследствие огня из вооружения неустановленного типа.

Карта зафиксированных нарушений режима прекращения огня



Организация по безопасности и сотрудничеству в Европе
Специальная мониторинговая миссия в Украине

Зафиксированные СММ нарушения режима прекращения огня 20 июля 2021 г.



Концентрация нарушений режима прекращения огня

- Высокая
-
- Низкая
- Взрыв
- Населенный пункт
- Линия соприкосновения (ориентир.)

Источники: административные границы — УКГВ ООН; дороги, реки — проект OpenStreetMap; море — VLIZ (2005), Акватории МГО; другое — ОБСЕ.

Система координат: WGS 1984 UTM Zone 37N

Данная карта предоставляется исключительно для наглядности. Отсутствие ошибок не гарантировано, а ее содержание не подразумевает, что СММ ОБСЕ утверждает или одобряет официальный статус карты.

© СММ ОБСЕ 2019 Не разрешается использовать, копировать, воспроизводить, передавать, транслировать, продавать, лицензировать или применять без предварительного разрешения со стороны ОБСЕ в письменном виде.
Создано: 21/07/2021

В Донецкой области СММ зафиксировала 40 нарушений режима прекращения огня, в том числе 12 взрывов неопределенного происхождения. Большинство нарушений режима прекращения огня зафиксировано в районах к востоку и северу от н. п. Майорск (подконтрольный правительству, 45 км к северо-востоку от Донецка). За [предыдущий отчетный период](#) зафиксировано 86 нарушений режима прекращения огня, большая часть которых также зафиксирована в районе к востоку от Майорска.

В Луганской области Миссия зафиксировала 2 нарушения режима прекращения огня возле участка разведения в районе н. п. Золотое (подконтрольный правительству, 60 км к западу от Луганска) (см. ниже). За [предыдущий отчетный период](#) зафиксировано 4 нарушения режима прекращения огня (все недалеко от вышеуказанного участка разведения).

После того, как на заседании Трехсторонней контактной группы (ТКГ) 22 июля 2020 года была достигнута договоренность о дополнительных мерах по усилению режима прекращения огня, в период с 00:01 27 июля 2020 года и до конца отчетного периода Миссия зафиксировала не менее 45 914 нарушений режима прекращения огня в Донецкой и Луганской областях (в том числе 13 453 взрыва, 8 667 неопределенных пролетевших боеприпасов, 262 вспышки дульного пламени, 165 осветительных ракет и не менее 23 367 очередей и выстрелов).

Свежие повреждения гражданского объекта в Оленовке Донецкой области

Члены патруля Миссии уточняли информацию о повреждениях гражданского объекта на южной окраине н. п. Оленовка (неподконтрольный правительству, 23 км к юго-западу от Донецка).

19 июля приблизительно в 20 м к северо-северо-востоку от жилого дома на ул. Октябрьской, 13, в Оленовке наблюдатели видели место огневого поражения (воронку) на приусадебном участке, а также заметили, что на северной стене дома отсутствовало оконное стекло. Наблюдатели также видели, что под окном стояло ведро с собранными осколками стекла. Сотрудники Миссии также видели многочисленные отверстия в стальном ограждении, расположенном приблизительно в 25 м к северу от дома. По оценке СММ, воронка и повреждения возникли недавно. По оценке Миссии, огонь велся с юго-юго-запада, однако установить тип примененного вооружения не представлялось возможным.

Женщина (70–79 лет), представившаяся владелицей дома, сообщила наблюдателям, что утром 18 июля она услышала два громких взрыва, от которых побились стекла в окне прихожей ее дома. Она добавила, что через полчаса она вышла во двор дома и обнаружила там место огневого поражения (воронку).

Участки разведения в районах Станицы Луганской, Золотого и Петровского⁵

Осуществляя мониторинг на **участке разведения в районе н. п. Станица Луганская** (подконтрольный правительству, 16 км к северо-востоку от Луганска), наблюдатели

⁵Разведение предусмотрено Рамочным решением Трехсторонней контактной группы о разведении сил и средств от 21 сентября 2016 года.

видели 3 членов вооруженных формирований (с нарукавными повязками с надписью «СЦКК») к югу от отремонтированного пролета моста у Станицы Луганской.

Вечером 19 и ночью 20 июля камера СММ в н. п. Попасная (подконтрольный правительству, 69 км к западу от Луганска) зафиксировала 2 осветительные ракеты в пределах 3–5 км к востоко-юго-востоку (по оценке СММ, вне участка разведения в районе **Золотого**, но в пределах 5 км от его края).

19 июля, патрулируя вблизи блокпоста вооруженных формирований к югу от участка разведения, команда СММ увидела 22 недавно установленных предупреждающих знака о минной опасности (красного цвета с надписью на русском языке «Стоп! Мины») к востоку и западу от автодороги Т1316. Знаки начинались от блокпоста и стояли далее к северу, заходя приблизительно на 350 м на участок разведения (для ознакомления с предыдущими наблюдениями в этом районе см. [Ежедневный отчет СММ от 19 июля 2021 года](#)).

20 июля, патрулируя рядом с блокпостом вооруженных формирований к югу от участка разведения наблюдатели видели 4 членов вооруженных формирований (с нарукавными повязками с надписью «СЦКК»). В тот же день команда Миссии вновь видела 7 ранее зафиксированных контейнеров, стоявших к югу от южного края участка и в пределах участка.

Осуществляя мониторинг в трех местах вблизи **участка разведения в районе н. п. Петровское** (неподконтрольный правительству, 41 км к югу от Донецка), члены патруля Миссии отметили там спокойную обстановку.

Отвод вооружения

СММ продолжала осуществлять мониторинг отвода вооружения, предусмотренного Меморандумом, а также Комплексом мер и Дополнением к нему.

Миссия зафиксировала 2, предположительно, реактивные системы залпового огня, размещенные в нарушение линий отвода в неподконтрольном правительству районе Донецкой области.

За линиями отвода, но вне выделенных мест хранения СММ зафиксировала 2 гаубицы и 8 фрагментов вооружения (по оценке, детали зенитно-ракетного комплекса) в неподконтрольном правительству районе Донецкой области, а также 1 противотанковую пушку в неподконтрольном правительству районе Луганской области (для получения более подробной информации см. таблицы ниже).

Признаки военного присутствия и присутствия военного типа в зоне безопасности

Миссия зафиксировала 6 боевых бронированных машин в неподконтрольных правительству районах Донецкой и Луганской областей, а также в неподконтрольном правительству районе Луганской области, в том числе на территории объекта и в жилых кварталах (для получения более подробной информации см. таблицу ниже).

Осуществляя мониторинг приблизительно в 2,5 км юго-востоку от н. п. Лебединское (подконтрольный правительству, 99 км к югу от Донецка), команда СММ видела

беспилотный летательный аппарат (БПЛА; не принадлежавший Миссии), который пролетал примерно в 3–5 км к северо-северо-востоку от позиции патруля, несмотря на запрет использовать любые типы воздушных транспортных средств, как определено в решении ТКГ 22 июля 2020 года касательно дополнительных мер по усилению режима прекращения огня.

Противотанковые мины в Донецке Донецкой области

19 июля на западной окраине микрорайона Трудовские в Петровском районе неподконтрольного правительству Донецка (15 км к юго-западу от центра города) БПЛА СММ малого радиуса действия вновь зафиксировал 3 противотанковые мины, установленные на дороге, ведущей в сторону н. п. Марьинка (подконтрольный правительству, 23 км к юго-западу от Донецка). По оценке, мины принадлежат вооруженным формированиям (для ознакомления с предыдущими наблюдениями в этом районе см. [Ежедневный отчет СММ от 26 мая 2021 года](#)).

Усилия СММ по обеспечению функционирования и проведения ремонта жизненно важных объектов гражданской инфраструктуры

Миссия продолжала содействовать обеспечению функционирования Донецкой фильтровальной станции (ДФС; 15 км к северу от Донецка) и осуществлять мониторинг ситуации с безопасностью в районе насосной станции вблизи н. п. Василевка (неподконтрольный правительству, 20 км к северу от Донецка). Днем, осуществляя мониторинг в четырех местах поблизости от ДФС, наблюдатели слышали 10 нарушений режима прекращения огня, включая 8 взрывов неопределенного происхождения (по оценке, в радиусе 5 км от станции).

СММ также осуществляла мониторинг соблюдения локального режима прекращения огня для обеспечения проведения технического обслуживания сети мобильной связи в н. п. Болотенное (подконтрольный правительству, 22 км к северо-востоку от Луганска) и выполнения ремонта объектов водной инфраструктуры в н. п. Красный Лиман (неподконтрольный правительству, 30 км к северо-западу от Луганска).

Обстановка на КПВВ и соответствующих блокпостах

В Донецкой области команда СММ видела, что контрольный пункт въезда-выезда (КПВВ) рядом с н. п. Новотроицкое (подконтрольный правительству, 36 км к юго-западу от Донецка) функционировал, однако пассажиро-транспортный поток не зафиксирован ни в одном направлении.

В Луганской области команда Миссии отметила, что КПВВ в Станице Луганской и соответствующий блокпост вооруженных формирований южнее моста у Станицы Луганской были открыты и на них стояли очереди людей, ожидавших прохода в обоих направлениях. На блокпосте вооруженных формирований наблюдатели видели, как медработники оказывали первую медицинскую помощь женщине (в возрасте 60–69 лет), которая потеряла сознание, ожидая в очереди на регистрацию для самоизоляции.

19 июля сотрудники Миссии отметили, что вблизи КПВВ возле Золотого с помощью техники была удалена растительность, а также была удалена часть ограждения, проходившего с севера на юг параллельно автодороге Т1316, начиная с места

приблизительно в 100 м к югу от северного края КПВВ и до места приблизительно в 200 м к югу от него.

20 июля команда СММ также отметила, что КПВВ вблизи Золотого и н. п. Счастье (подконтрольный правительству, 20 км к северу от Луганска) функционировали, а соответствующие блокпосты вооруженных формирований южнее участка разведения в районе Золотого и в 3 км к юго-востоку от моста в Счастье были закрыты. Осуществляя мониторинг на блокпосте вооруженных формирований южнее участка разведения в районе Золотого, наблюдатели видели, как 8 рабочих удаляли растительность на восточной и западной обочинах автодороги Т1316.

Приграничные районы, которые не контролируются правительством

В течение около 40 минут наблюдения в пункте пропуска на границе⁶ вблизи н. п. Мариновка (78 км к востоку от Донецка) команда СММ видела, что в Украину въехали 5 автомобилей (в том числе 3 с табличками «ДНР»), 3 тентованных грузовика (в том числе 2 с табличками «ДНР»), 2 автобуса (с табличками «ДНР») с приблизительно 50 пассажирами на борту (мужчинами и женщинами разного возраста), 1 микроавтобус (с табличками «ДНР») с приблизительно 20 пассажирами (мужчинами и женщинами разного возраста) на борту, а также вошли 9 человек (4 женщины и 5 мужчин разного возраста). За то же время наблюдения команда СММ видела, что из Украины выехали 12 автомобилей (в том числе 8 с табличками «ДНР»), 1 тентованный грузовик (с табличками «ДНР»), 3 автобуса (с табличками «ДНР») с приблизительно 50 пассажирами на борту (мужчинами и женщинами разного возраста) и 1 микроавтобус (с табличками «ДНР») с приблизительно 20 пассажирами (мужчинами и женщинами разного возраста).

В течение около 30 минут наблюдения в пункте пропуска на границе вблизи н. п. Успенка (73 км к юго-востоку от Донецка) команда СММ видела, что в Украину въехали 10 автомобилей (в том числе 5 с табличками «ДНР»), 1 тентованный грузовик (с табличками «ДНР»), 1 автобус (с табличками «ДНР») с приблизительно 50 пассажирами на борту (мужчинами и женщинами разного возраста), 1 микроавтобус (с табличками «ДНР») с приблизительно 20 пассажирами (мужчинами и женщинами разного возраста), а также вошли 48 человек (20 женщин и 23 мужчины разного возраста, а также 5 детей). В течение того же времени наблюдения команда СММ видела, что из Украины выехали 6 автомобилей (в том числе 3 с табличками «ДНР»), 6 тентованных грузовиков (в том числе 4 с табличками «ДНР»), 1 автобус (с табличками «ДНР») с приблизительно 50 пассажирами (мужчинами и женщинами разного возраста) на борту, 1 микроавтобус (с табличками «ДНР») с приблизительно 15 пассажирами (мужчинами и женщинами разного возраста), а также вышли 28 человек (10 женщин и 12 мужчин разного возраста, а также 6 детей).

На пункте пропуска на границе рядом с н. п. Ульяновское (61 км к юго-востоку от Донецка) в течение приблизительно 25 минут наблюдатели не зафиксировали пассажиро-транспортного потока на въезд или выезд из Украины.

Миссия также осуществляла мониторинг районов возле границы с Российской

⁶ Согласно принятым в 2014 году решениям Кабинета Министров Украины, работа упомянутых и прочих пунктов пропуска на границе, что не контролируются правительством, официально приостановлена.

Федерацией вблизи н. п. Выселки (72 км к юго-востоку от Донецка), н. п. Степное (72 км к юго-востоку от Донецка), н. п. Петропавловка (68 км к юго-востоку от Донецка), н. п. Василевка (65 км к юго-востоку от Донецка), н. п. Новоивановка (57 км к юго-востоку от Донецка), н. п. Кошарное (61 км к юго-востоку от Донецка), н. п. Зерновое (70 км к югу от Донецка), н. п. Греково-Александровка (72 км к юго-востоку от Донецка), н. п. Михайловка (74 км к юго-востоку от Донецка), н. п. Кузнецово-Михайловка (67 км к юго-востоку от Донецка), н. п. Шевченко (65 км к юго-востоку от Донецка) и н. п. Розовка (61 км к юго-востоку от Донецка) и не зафиксировала там изменений в ситуации с безопасностью.

Осуществляя наблюдение на приграничной железнодорожной станции «Красная Могила» в н. п. Вознесенка (бывш. Червонопартизанск; 65 км к юго-востоку от Луганска), наблюдатели зафиксировали 50 неподвижных железнодорожных вагонов (содержимое рассмотреть не удалось). Через 2 минуты два члена вооруженных формирований сказали наблюдателям покинуть этот район*.

СММ продолжала следить за ситуацией в Херсоне, Одессе, Львове, Ивано-Франковске, Харькове, Днепре, Черновцах и Киеве.

***Ограничение свободы передвижения и другие препятствия в выполнении мандата СММ**

Деятельность по мониторингу и свобода передвижения СММ ограничены из-за угроз безопасности, включая риски, связанные с наличием мин и неразорвавшихся боеприпасов, а также другими препятствиями, которые ежедневно меняются. Мандат СММ предусматривает свободный и безопасный доступ по всей Украине. Все подписанты Минских соглашений согласились с необходимостью свободного и безопасного доступа, а также с тем, что ограничение свободы передвижения СММ является нарушением и что на подобные нарушения необходимо оперативно реагировать. Они также согласились с тем, что Совместный центр контроля и координации (СЦКК) должен содействовать такому реагированию и осуществлять общую координацию работ по разминированию. Однако вооруженные формирования в отдельных районах Донецкой и Луганской областей часто отказывают СММ в доступе к районам, прилегающим к неподконтрольным правительству участкам границы Украины (например, см. ниже). Деятельность СММ в Донецкой и Луганской областях оставалась ограниченной после того, как [23 апреля 2017 года недалеко от Пришиба произошел инцидент со смертельным исходом](#). В связи с этим способность Миссии осуществлять наблюдение была по-прежнему ограничена.

Запрет доступа:

- На блокпосте вооруженных формирований возле н. п. Старомихайловка (неподконтрольный правительству, 15 км к западу от Донецка) один из двух явно вооруженных членов вооруженных формирований отказал членам патруля Миссии в проезде в населенный пункт, ссылаясь на «безопасность для СММ». Находясь на блокпосте, наблюдатели видели, что через блокпост проезжали гражданские автомобили.
- На блокпосте вооруженных формирований к югу от н. п. Новая Марьевка (неподконтрольный правительству, 64 км к югу от Донецка) явно вооруженный член вооруженных формирований дважды не пропускал патруль СММ к югу в направлении н. п. Луково (неподконтрольный правительству, 72 км к югу от

Донецка), ссылаясь на «проведение в этом районе работ по разминированию». Находясь на блокпосте, наблюдатели видели, что через блокпост проезжали гражданские автомобили.

- На блокпосте вооруженных формирований к востоку от Новой Марьевки явно вооруженный член вооруженных формирований дважды не пропускал патруль СММ к западу в населенный пункт: один раз без объяснений, а во втором случае сославшись на «проведение работ по разминированию и инженерно-технических работ». Находясь на блокпосте, наблюдатели видели, через блокпост проезжали гражданские автомобили.
- На железнодорожной станции «Красная Могила» в н. п. Вознесеновка (бывш. Червонопартизанск; неподконтрольный правительству, 65 км к юго-востоку от Луганска) 2 члена вооруженных формирований сказали патрулю Миссии покинуть этот район, ссылаясь на «отсутствие согласования этого между СММ и их руководителями» (см. выше).

Регулярные ограничения на участках разведения сил и средств и из-за мин/неразорвавшихся боеприпасов:

- Не осуществив сплошное разминирование, извлечение неразорвавшихся боеприпасов и устранение других препятствий, стороны по-прежнему отказывали СММ в неограниченном доступе, а также в возможности передвигаться по отдельным дорогам, которые ранее были определены как важные для осуществления Миссией эффективного мониторинга и для передвижения гражданских лиц.

Задержка:

- На железнодорожной станции в н. п. Константиновка (подконтрольный правительству, 60 км к северу от Донецка) представитель Вооруженных сил Украины разрешил сотрудникам Миссии пройти внутрь станции только после 20-минутной задержки, сославшись на «проведение погрузочно-разгрузочных работ».

Таблица вооружения

Вооружение, размещенное в нарушение линий отвода

Дата	К-во единиц вооружения	Вид вооружения	Место	Источник наблюдения
подконтрольные правительству районы				
20.07.2021	2	реактивная система залпового огня (вероятно БМ-30 «Смерч», 300 мм)	вблизи жилого района н. п. Кондратовка (68 км к северу от Донецка)	патруль

Вооружение, размещенное за линиями отвода, но вне выделенных мест хранения вооружения

Дата	К-во единиц вооружения	Вид вооружения	Место	Источник наблюдения
подконтрольные правительству районы				
20.07.2021	2	буксируемая гаубица (2А36 «Гиацинт-Б», 152 мм — 1 ед., 2А65 «Мста-Б», 152 мм — 1 ед.)	на железнодорожной станции возле н. п. Селезневка (97 км к северу от Донецка)	патруль
	1	8 трубчатых деталей, оцененных как элементы зенитного ракетного комплекса (С-300)	на железнодорожной станции в н. п. Константиновка (60 км к северу от Донецка)	
неподконтрольные правительству районы				
19.07.2021	1	противотанковая пушка (МТ-12 «Рапира», 100 мм)	на территории объекта в жилом районе Луганска	БПЛА малого радиуса действия

Таблица признаков военного присутствия и присутствия военного типа в зоне безопасности⁷

Дата	К-во	Тип	Место	Источник наблюдения
подконтрольные правительству районы				
16.07.2021	3	боевая бронированная машина (типа БМП)	в жилом районе н. п. Орехово (57 км к северо-западу от Луганска)	БПЛА малого радиуса действия
20.07.2021	1	бронетранспортер (неустановленного типа)	в жилом районе н. п. Красногоровка (24 км к северу от Донецка)	патруль
неподконтрольные правительству районы				
19.07.2021	2	бронированная разведывательно-дозорная машина (БРДМ-2)	на территории объекта в жилом районе Луганска	БПЛА малого радиуса действия

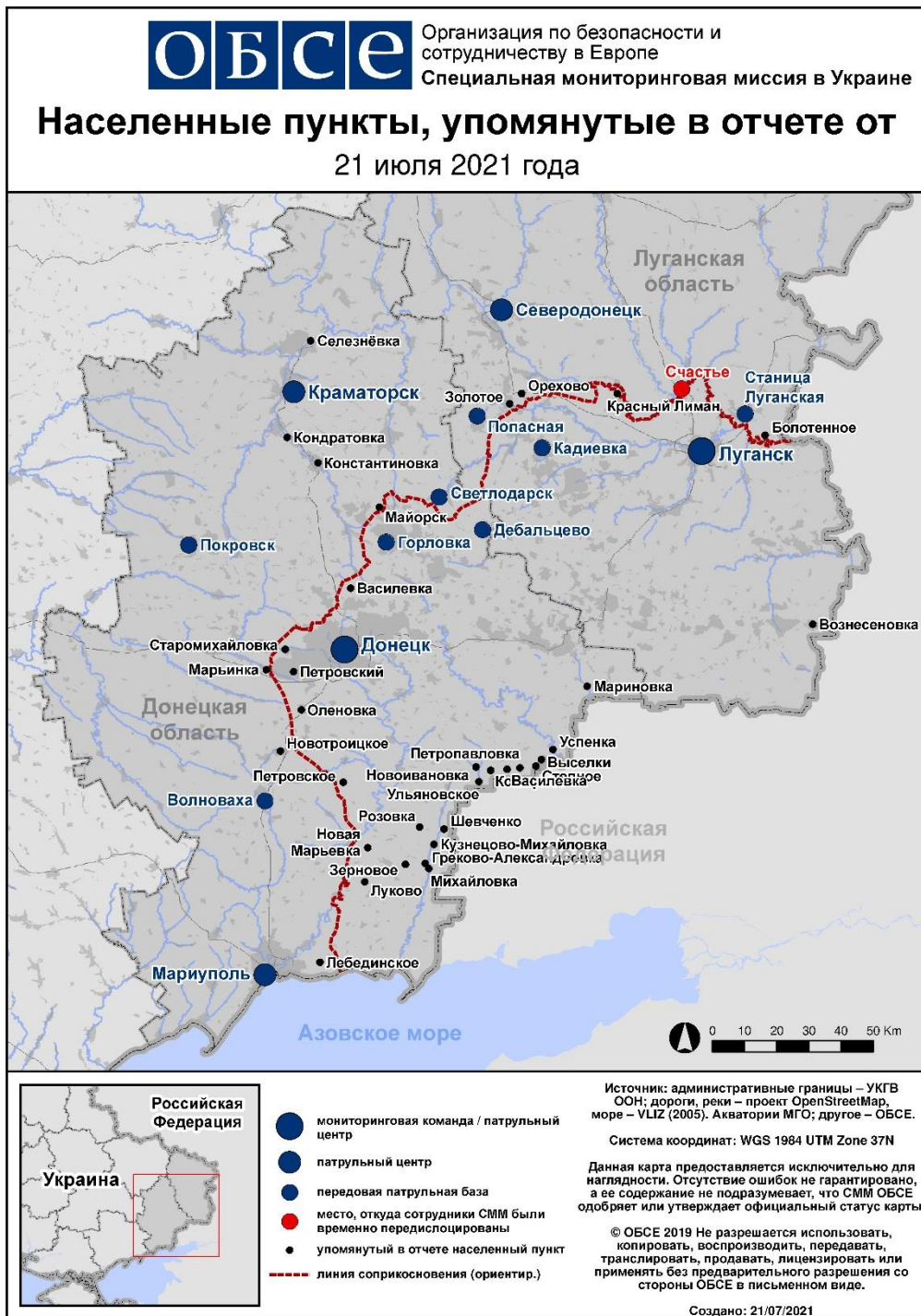
⁷ Упомянутая в этом разделе техника не подпадает под действие Минских соглашений об отводе вооружений.

Таблица нарушений режима прекращения огня по состоянию на 20 июля 2021 года⁸

Месторасположение СММ	Место происшествия	Способ	К-во	Наблюдения	Описание	Вооружение	Дата, время
камера СММ на КПВВ в н. п. Майорск (подконтрольный правительству, 45 км к СВ от Донецка)	1,5–3 км В	зафиксировала	1	Н/Д боеприпас	Ю-С	Н/Д	19.07, 21:10
	2–4 км к В	зафиксировала	1	вспышка дульного пламени		Н/Д	19.07, 21:13
	2–4 км к В	зафиксировала	1	Н/Д боеприпас	с С на Ю (после предыдущего события)	Н/Д	19.07, 21:13
	2–4 км к В	зафиксировала	5	Н/Д боеприпас	С-Ю	Н/Д	19.07, 21:13
	2–4 км к В	зафиксировала	1	взрыв	неопределенного происхождения	Н/Д	19.07, 21:13
	2–4 км к В	зафиксировала	1	осветительная ракета	выпущенный(-ая) вверх	Н/Д	19.07, 21:22
	2–4 км к В	зафиксировала	1	Н/Д боеприпас	ЗСЗ-ВЮВ	Н/Д	19.07, 21:22
	2–4 км к В	зафиксировала	1	Н/Д боеприпас	ЗЮЗ-ВСВ	Н/Д	19.07, 21:22
	2–4 км к В	зафиксировала	15	Н/Д боеприпас	выпущенный(-ая) вверх	Н/Д	20.07, 00:09
2–4 км к ССЗ	зафиксировала	1	взрыв	неопределенного происхождения	Н/Д	19.07, 22:01	
камера СММ в 1 км к ЮЗ от н. п. Широкино (подконтрольный правительству, 100 км к Ю от Донецка)	4–6 км к С	зафиксировала	1	взрыв	неопределенного происхождения	Н/Д	19.07, 23:26
	4–6 км к С	зафиксировала	1	осветительная ракета	выпущенный(-ая) вверх	Н/Д	20.07, 02:18
приблизительно в 1,3 км к ССВ от Донецкого железнодорожного вокзала (6 км к северо-западу от центра Донецка)	2–3 км к С	слышали	1	взрыв	неопределенного происхождения	Н/Д	20.07, 10:42
приблизительно в 2 км к З от н. п. Василевка (неподконтрольный правительству, 20 км к северу от Донецка)	3–4 км к ЗЮЗ	слышали	2	взрыв	неопределенного происхождения	Н/Д	20.07, 10:44
приблизительно в 700 м к ЗЮЗ от железнодорожного вокзала в н. п. Ясиноватая (неподконтрольный правительству, 16 км к СВ от Донецка)	4–5 км к З	слышали	1	взрыв	неопределенного происхождения	Н/Д	20.07, 11:50
	1 км к Ю	слышали	2	выстрел		стрелковое оружие	20.07, 11:53
	4–5 км к З	слышали	2	взрыв	неопределенного происхождения	Н/Д	20.07, 12:12
приблизительно в 1,5 км к ЮЮЗ от н. п. Авдеевка (подконтрольный правительству, 17 км к С от Донецка)	2–4 км к ЮВ	слышали	1	взрыв	неопределенного происхождения	Н/Д	20.07, 11:58
приблизительно в 500 м к ССВ от н. п. Каменка (подконтрольный правительству, 20 км к С от Донецка)	3–4 км к ЮЗ	слышали	2	взрыв	неопределенного происхождения	Н/Д	20.07, 10:42
камера СММ на С окраине н. п. Попасная (подконтрольный правительству, 69 км к З от Луганска)	3–5 км к ВЮВ	зафиксировала	1	осветительная ракета	выпущенный(-ая) вверх	Н/Д	19.07, 22:46
	3–5 км к ВЮВ	зафиксировала	1	осветительная ракета	выпущенный(-ая) вверх	Н/Д	20.07, 01:19

⁸ В таблице указаны исключительно нарушения режима прекращения огня, зафиксированные непосредственно патрулями Миссии или камерами СММ, а также те случаи, которые Миссия оценивает как учения с боевой стрельбой, контролируемые подрывы и т.п. Указанные детали — а именно расстояние, направление, тип оружия и т.д. — основаны на оценках, сделанных наблюдателями на местах и специалистами по техническому мониторингу, и необязательно всегда являются точными. Надпись «нет данных» (Н/Д) означает, что СММ не смогла подтвердить информацию из-за расстояния, погодных условий, технических ограничений и/или по другим причинам. Одни и те же самые, по оценке СММ, нарушения, зафиксированные параллельно несколькими патрулями/камерами, отражаются в таблице только один раз.

Карта Донецкой и Луганской областей⁹



⁹ По решению Постоянного совета №1117 от 21 марта 2014 года, СММ базируется в десяти городах на всей территории Украины (Херсон, Одесса, Львов, Ивано-Франковск, Харьков, Донецк, Днепр, Черновцы, Луганск и Киев). Эта карта восточной Украины предназначена для иллюстративных целей. На ней указаны населенные пункты, упомянутые в отчете, а также те, где находятся офисы СММ (мониторинговые команды, патрульные центры и передовые патрульные базы) в Донецкой и Луганской областях. (Красным цветом выделена передовая патрульная база, с которой сотрудники СММ были временно передислоцированы на основании рекомендаций экспертов по безопасности из некоторых государств-участников ОБСЕ и с учетом требований СММ по безопасности. СММ использует эти помещения в светлое время суток, а также патрулирует в этом населенном пункте днем).