

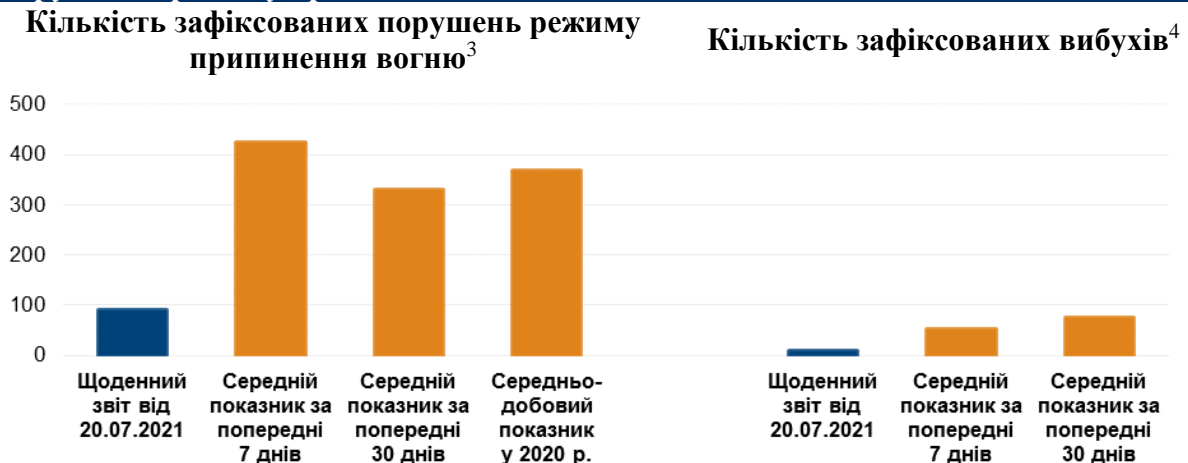
Щоденний звіт № 167/2021

від 20 липня 2021 року¹

Короткий виклад

- У Донецькій області СММ зафіксувала 86 порушень режиму припинення вогню, зокрема 8 вибухів. За попередню добу Місія зафіксувала в цій області 275 порушень режиму припинення вогню.
- У Луганській області Місія зафіксувала 4 порушення режиму припинення вогню, зокрема 2 вибухи. За попередню добу Місія зафіксувала в цій області 11 порушень режиму припинення вогню.
- Команда СММ зафіксувала свіжі пошкодження двох квартир (в одній проживали люди) у невідконтрольному урядові Золотому-5 (Михайлівці) Луганської області.
- Місія продовжувала здійснювати моніторинг на ділянках розведення сил і засобів у районах Станиці Луганської, Золотого й Петрівського.
- СММ сприяла встановленню локального режиму припинення вогню і здійснювала моніторинг його дотримання для уможливлення забезпечення функціонування життєво важливих об'єктів цивільної інфраструктури.
- Місія і далі спостерігала за ситуацією з цивільним населенням, зокрема на 4 КПВВ і 4 відповідних блокпостах збройних формувань у Донецькій та Луганській областях.
- Обмеження свободи пересування патрулів СММ тривали, зокрема на блокпості збройних формувань у Донецькій області*.

Порушення режиму припинення вогню²



¹ На основі інформації, що надійшла від моніторингових команд станом на 19:30 19 липня 2021 року (за східноєвропейським літнім часом).

² Більш детальну інформацію про всі випадки порушення режиму припинення вогню, а також мапи Донецької та Луганської областей, де відмічені всі місця, згадані у звіті, представлено в додатку. Через погодні умови можливості ведення спостереження за допомогою деяких камер СММ були обмежені.

³ Зокрема вибухи.

⁴ Зокрема внаслідок вогню з озброєння невстановленого типу.

Мапа із зафіксованими порушеннями режиму припинення вогню



Організація з безпеки та співробітництва в Європі
Спеціальна моніторингова місія в Україні

Зафіксовані СММ порушення режиму припинення вогню 19 липня 2021 р.



Концентрація порушень режиму припинення вогню

- Висока
- Низька

- Вибух
- Населений пункт
- Лінія зіткнення (орієнт.)

Джерела: адміністративні кордони — УКГП ООН; дороги, річки — проект OpenStreetMap; море — VLIZ (2005). Акваторії МГО, інше — ОБСЄ.

Система координат: WGS 1984 UTM Zone 37N

Ця мапа надається винятково для наочності. Відсутність помилок у мапі не гарантується, а її зміст не означає, що СММ ОБСЄ затверджує або ухвалює офіційний статус мапи.

© СММ ОБСЄ 2019 Не дозволяється використовувати, копіювати, відтворювати, передавати, транслювати, продавати, ліцензувати або застосовувати без попереднього дозволу з боку ОБСЄ у письмовому вигляді.
Створено: 20/07/2021

У Донецькій області СММ зафіксувала 86 порушень режиму припинення вогню, зокрема 8 вибухів (1 вибух у повітрі та 7 вибухів невизначеного походження). Більшість порушень режиму припинення вогню зафіксовано в районі на схід від н. п. Майорськ (підконтрольний урядові, 45 км на північний схід від Донецька). За [попередню добу](#) зафіксовано 275 порушень режиму припинення вогню, більшість яких також сталася в районі на схід від Майорська.

У Луганській області Місія зафіксувала 4 порушення режиму припинення вогню (зокрема 2 вибухи невизначеного походження) в районах поблизу ділянки розведення в районі н. п. Золоте (підконтрольний урядові, 60 км на захід від Луганська) (див. нижче). За [попередню добу](#) зафіксовано 11 порушень режиму припинення вогню.

Після засідання Тристоронньої контактної групи 22 липня 2020 року, на якому була досягнута домовленість про додаткові заходи з посилення режиму припинення вогню, починаючи з 00:01 27 липня 2020 року і до кінця звітнього періоду СММ зафіксувала щонайменше 45 872 порушення режиму припинення вогню в Донецькій і Луганській областях (зокрема 13 441 вибух, 8 643 невизначені боєприпаси в польоті, 262 спалахи дульного полум'я та 161 освітлювальну ракету, а також щонайменше 23 365 черг і пострілів).

Свіжі пошкодження двох квартир у Золотому-5 (Михайлівці) Луганської області

Місія уточнювала інформацію про те, що пошкоджено дві квартири в н. п. Золоте-5 (Михайлівка; непідконтрольний урядові, 60 км на захід від Луганська).

На вул. Миру, 3, у незаселеній квартирі на четвертому поверсі чотириповерхового будинку спостерігачі бачили пробоїну (20 см у діаметрі) посередині зовнішньої шибки віконного склопакету північно-північно-східної стіни будинку. Спостерігачі також бачили дразки скла між зовнішньою та внутрішньою шибками, а також на підлозі під вікном всередині квартири та на балконі ззовні квартири. За оцінкою СММ, пошкодження виникли нещодавно, але визначити тип застосованого озброєння або напрямок вогню не вдалося.

За тією ж адресою, у заселеній квартирі на другому поверсі того самого будинку, співробітники Місії бачили два отвори у північно-західному вікні. За оцінкою, пошкодження виникли нещодавно внаслідок вогню зі стрілецької зброї.

За словами жінки (віком 50–59 років), яка сказала, що доглядає за першою квартирою, пошкодження з'явилися у період між 15 та 18 липня, коли вона відвідувала квартиру. Крім того, за словами жителя будинку, пошкодження другої квартири виникли ввечері 16 липня (для ознайомлення з попередніми спостереженнями в цьому районі див. [Щоденний звіт СММ від 19 липня 2021 року](#)).

Ділянки розведення в районах Станиці Луганської, Золотого й Петрівського⁵

Перебуваючи в межах ділянки розведення в районі н. п. Станиця Луганська (підконтрольний урядові, 16 км на північний схід від Луганська), члени патруля Місії

⁵ Розведення передбачено Рамковим рішенням Тристоронньої контактної групи про розведення сил і засобів від 21 вересня 2016 року.

бачили 3 членів збройних формувань (з нарукавними пов'язками з написом «СЦКК») на південь від відремонтованого прольоту мосту біля Станиці Луганської.

Увечері 18 липня камера СММ у Золотому зафіксувала 2 вибухи невизначеного походження та 1 невизначений боеприпас у польоті на відстані 3–5 км на схід. Уночі з 18 на 19 липня камера Місії у н. п. Попасна (підконтрольний урядові, 69 км на захід від Луганська) зафіксувала 1 освітлювальну ракету в межах 3–5 км на східно-південний схід. За оцінкою, усі ці порушення режиму припинення вогню сталися поза **ділянкою розведення в районі Золотого**, але в межах 5 км від її краю.

19 липня, здійснюючи моніторинг біля блокпоста збройних формувань на південь від цієї ділянки розведення, спостерігачі бачили 5 членів збройних формувань (із нарукавними пов'язками з написом «СЦКК»). Члени патруля Місії знову бачили 7 раніше зафіксованих контейнерів, розташованих на південь від південного краю ділянки розведення та в межах самої ділянки.

Здійснюючи моніторинг у трьох місцях поблизу **ділянки розведення в районі н. п. Петрівське** (непідконтрольний урядові, 41 км на південь від Донецька), спостерігачі констатували там спокійну ситуацію.

Відведення озброєння

СММ продовжувала здійснювати моніторинг відведення озброєння, передбаченого Меморандумом, а також Комплексом заходів і Доповненням до нього.

Ознаки військової присутності та присутності військового типу в зоні безпеки

Місія зафіксувала 11 бойових броньованих машин у підконтрольних урядові районах Донецької та Луганської областей, зокрема поблизу житлових районів (для отримання детальнішої інформації див. таблицю нижче).

Протитанкові міни в Донецькій області

16 липня БПЛА СММ малого радіуса дії знову зафіксував сукупно 130 протитанкових мін, установлених поперек двох колишніх рульових доріжок зруйнованого міжнародного аеропорту «Донецьк» (8 км на північний захід від Донецька). За оцінкою, міни належать збройним формуванням (для ознайомлення з попередніми спостереженнями в цьому районі див. [Щоденний звіт СММ від 10 квітня 2021 року](#)).

Того ж дня приблизно за 100 м на північ від житлових будинків на північній околиці н. п. Крута Балка (непідконтрольний урядові, 16 км на північ від Донецька) міні-БПЛА Місії знову виявив 8 протитанкових мін, установлених поперек дороги. За оцінкою, міни належать збройним формуванням (для ознайомлення з попередніми спостереженнями в цьому районі див. [Щоденний звіт СММ від 31 березня 2021 року](#)).

Зусилля Місії зі сприяння забезпеченню функціонування життєво важливих об'єктів цивільної інфраструктури

СММ і далі сприяла забезпеченню функціонування Донецької фільтрувальної станції (15 км на північ від Донецька).

Ситуація на КПВВ і відповідних блокпостах

У Донецькій області команда СММ зауважила, що контрольний пункт в'їзду-виїзду (КПВВ) неподалік н. п. Новотроїцьке (підконтрольний урядові, 36 км на південний захід від Донецька) і відповідний блокпост збройних формувань біля н. п. Оленівка (непідконтрольний урядові, 23 км на південний захід від Донецька) були відкриті і через них в обох напрямках зафіксовано пасажиро-транспортний потік.

У Луганській області спостерігачі зауважили, що КПВВ у Станиці Луганській та відповідний блокпост збройних формувань на південь від мосту біля Станиці Луганської були відкриті і там стояли в чергах люди, очікуючи проходу в обох напрямках.

Спостерігачі також помітили, що КПВВ біля Золотого та в н. п. Щастя (підконтрольний урядові, 20 км на північ від Луганська) були відкриті, однак відповідні блокпости збройних формувань на південь від ділянки розведення в районі Золотого та за 3 км на південний схід від моста в Щасті були закриті.

СММ продовжувала стежити за ситуацією в Херсоні, Одесі, Львові, Івано-Франківську, Харкові, Дніпрі, Чернівцях і Києві.

*Обмеження свободи пересування та інші перешкоди у виконанні мандата СММ

Робота з моніторингу та свобода пересування СММ обмежені загрозами у сфері безпеки, включаючи ризики, пов'язані з наявністю мін і невибухлих боєприпасів, а також іншими перешкодами, які щодня змінюються. Мандат СММ передбачає вільний і безпечний доступ по всій Україні. Усі підписанти Мінських домовленостей погодилися з необхідністю вільного та безпечного доступу, а також із тим, що обмеження свободи пересування СММ є порушенням і що на такі порушення необхідно швидко реагувати. Вони також дійшли згоди, що Спільний центр з контролю та координації (СЦКК) повинен сприяти такому реагуванню та здійснювати загальну координацію робіт з розмінування. Однак збройні формування в окремих районах Донецької та Луганської областей часто відмовляють СММ у доступі до районів, прилеглих до непідконтрольних урядові ділянок кордону України (наприклад, див. [Щоденний звіт СММ від 19 липня 2021 року](#)). Діяльність СММ у Донецькій та Луганській областях, як і раніше, залишалася обмеженою після того, як [23 квітня 2017 року поблизу Пришиба стався інцидент, який призвів до загибелі людини](#). Унаслідок цього спроможність Місії вести спостереження залишалася обмеженою.

Регулярні обмеження на ділянках розведення сил і засобів і через міни/невибухлі боєприпаси:

- Не здійснивши суцільного розмінування і вилучення невибухлих боєприпасів та інших перешкод, сторони і далі відмовляли СММ у необмеженому доступі, а також у можливості пересуватися окремими дорогами, які раніше були визначені як важливі для здійснення Місією ефективного моніторингу та для пересування цивільних осіб.

Затримка:

- На блокпості збройних формувань поблизу котеджного містечка Дубрівка (непідконтрольний урядові, 7 км на південний захід від Донецька) озброєний член

збройних формувань пропустив патруль СММ до н. п. Донецьк (непідконтрольний урядові) лише після 45-хвилинної затримки.

Інші перешкоди⁶:

- БПЛА СММ малого радіуса дії зазнав впливу перешкод сигналу GPS (за оцінкою, внаслідок ймовірного глушіння) під час трьох польотів над районами поблизу Петровського району Донецька (непідконтрольний уряду, 15 км на південний захід від Донецька) та під час двох польотів над районами біля н. п. Лозове (непідконтрольний урядові, 13 км на захід від Донецька).

⁶ Згадані в цьому розділі перешкоди сигналу (випадки ймовірного глушіння та глушіння) могли створювати з будь-якого місця в радіусі десятків кілометрів від місцеположення БПЛА.

Таблиця ознак військової присутності та присутності військового типу в зоні безпеки⁷

Дата	К-ть	Тип	Місце	Джерело спостереження
підконтрольні урядові райони				
15.07.2021	3	броньована розвідувально-дозорна машина (БРДМ-2)	неподалік н. п. Воздвиженка (кол. Красний Пахар; 66 км на північний схід від Донецька)	БПЛА малого радіуса дії
19.07.2021	3	бойова машина піхоти (БМП-2 — 1 од., невстановленого типу — 2 од.)	біля житлового району в н. п. Красногорівка (24 км на північ від Донецька)	патруль
	1	броньована ремонтно-евакуаційна машина (типу БРЕМ)		
	1	бронетранспортер (БТР-70)	неподалік н. п. Дальнє (40 км на захід від Донецька)	
	3	бронетранспортер (МТ-ЛБ)	у житловому районі н. п. Попасна (69 км на захід від Луганська)	

⁷ Згадана у цьому розділі техніка не підпадає під дію Мінських угод щодо відведення озброєння.

Таблиця порушень режиму припинення вогню станом на 19 липня 2021 року⁸

Місце розміщення СММ	Місце події	Спосіб	К-ть	Спостереження	Опис	Озброння	Дата, час
камера СММ на КПВВ у н. п. Майорськ (підконтрольний уряду, 45 км на ПнСх від Донецька)	3-5 км на Сх	зафіксувала	14	Н/Д боєприпас	випущений вгору	Н/Д	18.07, 21:44
	3-5 км на Сх	зафіксувала	2	Н/Д боєприпас	випущений вгору	Н/Д	19.07, 00:55
	3-5 км на Сх	зафіксувала	36	Н/Д боєприпас	випущений вгору	Н/Д	19.07, 00:56
камера СММ на шахті «Октябрська» (непідконтрольний уряду, 9 км на ПнЗх від центру Донецька)	2-4 км на Зх	зафіксувала	4	Н/Д боєприпас	випущений вгору	Н/Д	18.07, 21:42
	2-4 км на ЗхПдЗх	зафіксувала	2	Н/Д боєприпас	Пд-Пн	Н/Д	19.07, 00:13
	2-4 км на ЗхПдЗх	зафіксувала	2	Н/Д боєприпас	Пд-Пн	Н/Д	19.07, 00:16
	2-4 км на ЗхПдЗх	зафіксувала	4	Н/Д боєприпас	Пд-Пн	Н/Д	19.07, 00:19
	2-4 км на ЗхПдЗх	зафіксувала	1	Н/Д боєприпас	Пд-Пн	Н/Д	19.07, 00:22
	2-4 км на ЗхПдЗх	зафіксувала	2	Н/Д боєприпас	Пн-Пд	Н/Д	19.07, 00:23
	2-4 км на ЗхПдЗх	зафіксувала	1	Н/Д боєприпас	Пн-Пд	Н/Д	19.07, 00:35
	2-4 км на ЗхПдЗх	зафіксувала	2	Н/Д боєприпас	Пд-Пн	Н/Д	19.07, 02:06
камера СММ за 1 км на ПдЗх від н. п. Широкине (підконтрольний уряду, 100 км на Пд від Донецька)	3-5 км на Пн	зафіксувала	1	вибух	невизначеного походження	Н/Д	18.07, 21:12
	3-5 км на Пн	зафіксувала	2	вибух	невизначеного походження	Н/Д	18.07, 21:19
	3-5 км на Пн	зафіксувала	2	вибух	невизначеного походження	Н/Д	18.07, 21:26
	3-5 км на Пн	зафіксувала	1	вибух	невизначеного походження	Н/Д	18.07, 21:27
	3-5 км на Пн	зафіксувала	1	вибух	невизначеного походження	Н/Д	18.07, 23:07
	3-5 км на Пн	зафіксувала	1	вибух	вибух у повітрі	Н/Д	18.07, 23:07
м-н. Трудівські Петровського району Донецька (непідконтрольний уряду, 15 км на ПдЗх від центру міста)	1,5-3 км на ПдПдЗх	чули	7	черга		великокаліберний кулемет	19.07, 12:05-12:06
	1,5-3 км на ПдПдЗх	чули	1	постріл		стрілецька зброя	19.07, 12:05-12:06
камера СММ на П околиці н. п. Попасна (підконтрольний уряду, 69 км на Зх від Луганська)	3-5 км на СхПдСх	зафіксувала	1	освітлювальна ракета	за оцінкою, за межами ділянки розведення в районі Золотого	Н/Д	19.07, 00:43
камера СММ у н. п. Золоте (підконтрольний уряду, 60 км на Зх від Луганська)	3-5 км на Сх	зафіксувала	1	вибух	невизначеного походження (за оцінкою, за межами ділянки розведення)	Н/Д	18.07, 22:18
	3-5 км на Сх	зафіксувала	1	вибух	невизначеного походження (за оцінкою, за межами ділянки розведення)	Н/Д	18.07, 22:19
	3-5 км на Сх	зафіксувала	1	спалах дульного полум'я	за оцінкою, за межами ділянки розведення	Н/Д	18.07, 23:09
	3-5 км на Сх	зафіксувала	1	Н/Д боєприпас	ПнПнЗх-ПдПдСх (після попередньої події, за оцінкою, за межами ділянки розведення)	Н/Д	18.07, 23:09

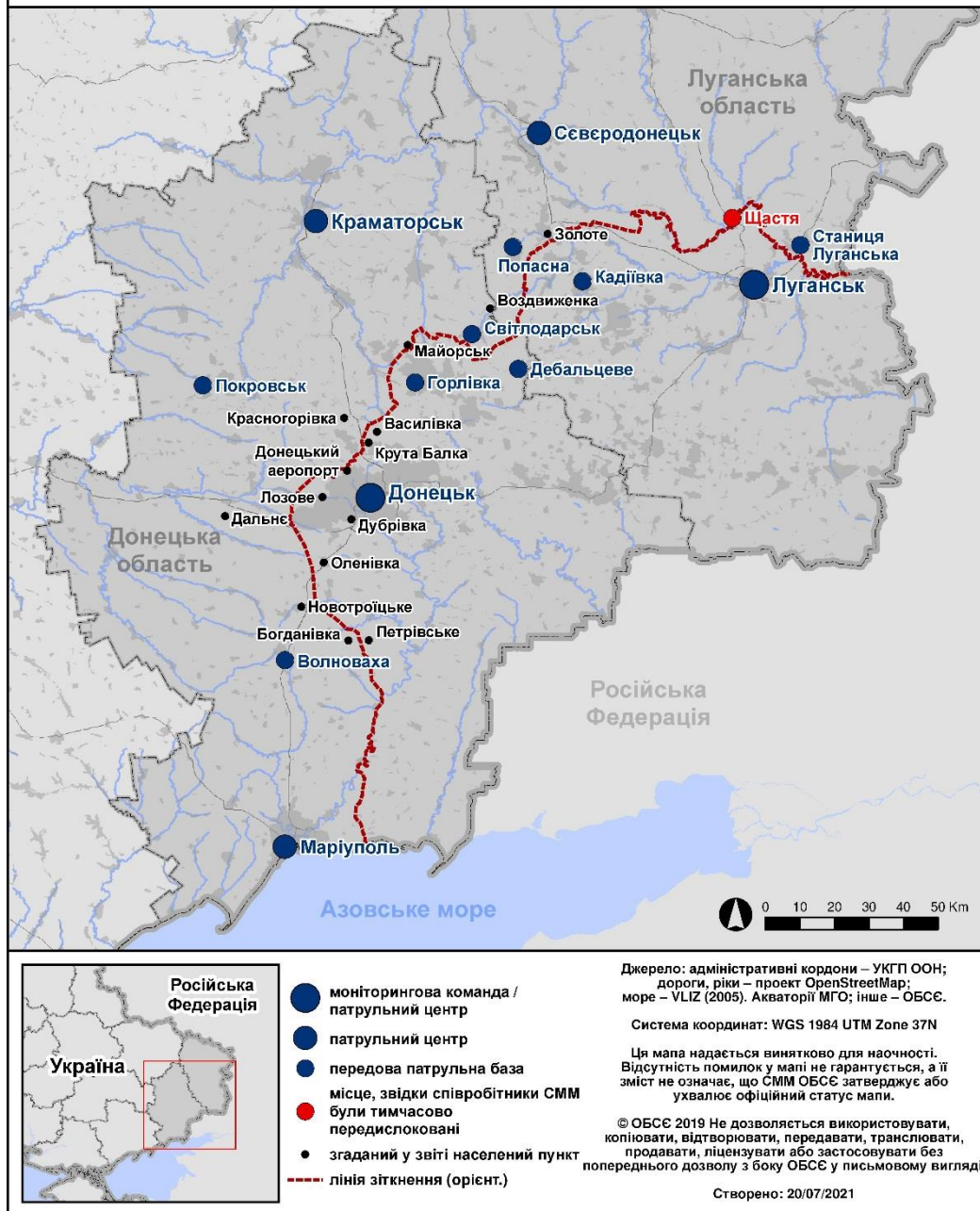
⁸ У таблиці вказані лише ті порушення режиму припинення вогню, які спостерігачі СММ бачили особисто або зафіксували камерами Місії, а також ті випадки, які СММ оцінює як навчання з бойовою стрільбою, контрольовані підриви і т.д. Зазначені деталі, а саме: відстань, напрямок, тип зброї і т. д., базуються на оцінках, зроблених спостерігачами на місцях та спеціалістами з технічного моніторингу і необов'язково завжди є точними. Напис «невідомо» (Н/Д) означає, що СММ не змогла підтвердити таку інформацію у зв'язку з відстанню, погодними умовами, технічними обмеженнями та/або з інших причин. Одні і ті ж самі, за оцінкою СММ, порушення режиму припинення вогню, зафіксовані паралельно декількома патрулями/камерами, відображаються у таблиці лише один раз.

Мапа Донецької та Луганської областей⁹



Організація з безпеки та співробітництва в Європі
Спеціальна моніторингова місія в Україні

Населені пункти, згадані у звіті від 20 липня 2021 року



⁹ За рішенням Постійної ради №1117 від 21 березня 2014 року, СММ базується в десяти містах на всій території України (Херсон, Одеса, Львів, Івано-Франківськ, Харків, Донецьк, Дніпро, Чернівці, Луганськ і Київ). Ця мапа східної України призначена для ілюстративних цілей. На ній вказані населені пункти, згадані у звіті, а також ті, де є офіси СММ (моніторингові команди, патрульні центри і передові патрульні бази) у Донецькій і Луганській областях. (Червоним кольором виділена передова патрульна база, з якої співробітники СММ були тимчасово передислоковані згідно з рекомендаціями експертів із безпеки з деяких держав-учасниць ОБСЄ та з урахуванням вимог СММ щодо безпеки. СММ користується цими приміщеннями та здійснює патрулювання в цьому населеному пункті в денний час).