

# Щоденний звіт № 161/2021

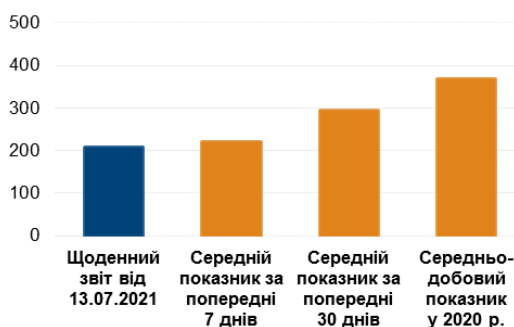
від 13 липня 2021 року<sup>1</sup>

## Короткий виклад

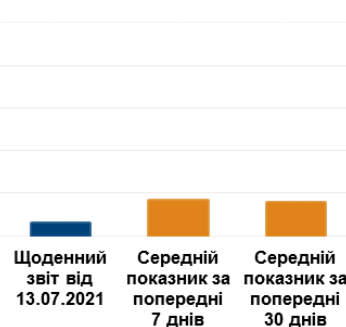
- У Донецькій області СММ зафіксувала 104 порушення режиму припинення вогню, зокрема 29 вибухів. За попередню добу в цій області зафіксовано 218 порушень.
- У Луганській області Місія зафіксувала 104 порушення режиму припинення вогню, зокрема 2 вибухи. За попередню добу в цій області зафіксовано 26 порушень.
- СММ уточнювала повідомлення про те, що чоловік зазнав осколкового поранення в непідконтрольному Золотому-5 (Михайлівці) Луганської області.
- Поблизу підконтрольної урядові Трьохізбенки та непідконтрольної урядові Кадіївки в Луганській області вогонь зі стрілецької зброї відкрили, за оцінкою, у напрямку БПЛА СММ малого радіуса дії\*.
- Місія продовжила здійснювати моніторинг на ділянках розведення сил і засобів у районах Станиці Луганської, Золотого та Петрівського.
- СММ сприяла встановленню локального режиму припинення вогню та здійснювала моніторинг його дотримання для забезпечення функціонування та ремонту життєво важливих об'єктів цивільної інфраструктури.
- Місія продовжувала спостерігати за ситуацією з цивільним населенням, зокрема на 4 КПВВ, а також на відповідних блокпостах збройних формувань у Донецькій і Луганській областях.
- Спостерігачі відвідали пункт пропуску на кордоні та залізничну станцію в неконтрольованих урядом районах, а також здійснювали моніторинг у неконтрольованих урядом прикордонних районах Донецької та Луганської областей.
- Команди СММ здійснювали моніторинг у 2 пунктах пропуску на кордоні з Білоруссю, які були відкриті, а також зафіксували пасажиро-транспортний потік в обох напрямках.
- Свободу пересування Місії і далі обмежували, зокрема на 4 блокпостах збройних формувань на півдні Донецької області\*.

## Порушення режиму припинення вогню<sup>2</sup>

К-ть зафіксованих порушень режиму припинення вогню<sup>3</sup>



К-ть зафіксованих вибухів<sup>4</sup>



<sup>1</sup> На основі інформації, що надійшла від моніторингових команд станом на 19:30 12 липня 2021 року (за східноєвропейським літнім часом).

<sup>2</sup> Детальнішу інформацію про всі випадки порушення режиму припинення вогню, а також мапи Донецької та Луганської областей, де відмічені всі згадані у звіті місця, представлено в додатку. Упродовж звітного періоду камера СММ у Петрівському не функціонувала.

<sup>3</sup> У тому числі вибухи.

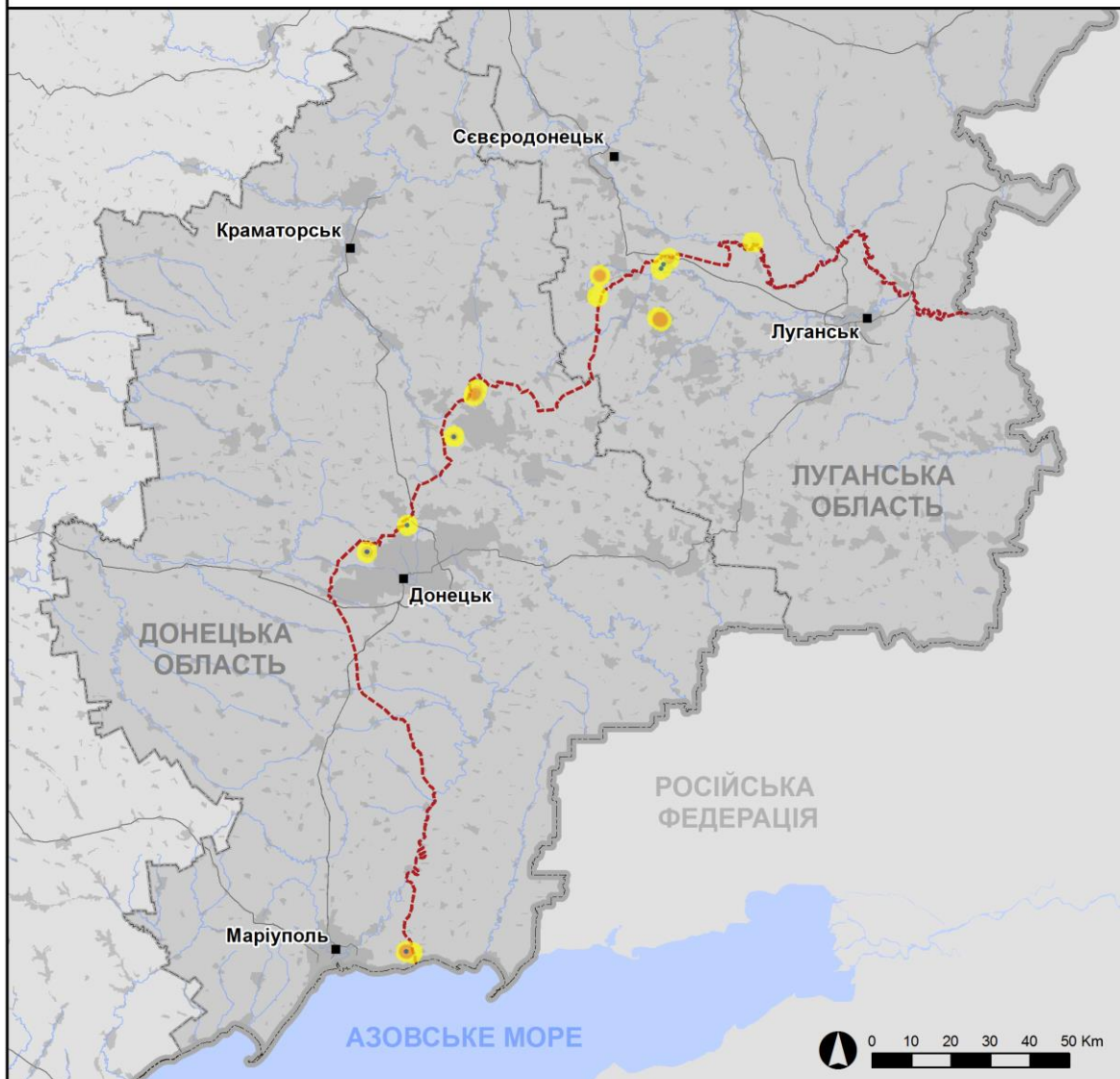
<sup>4</sup> У тому числі внаслідок вогню з озброєння невстановленого типу.

## Мапа зафіксованих порушень режиму припинення вогню



Організація з безпеки та співробітництва в Європі  
Спеціальна моніторингова місія в Україні

### Зафіксовані СММ порушення режиму припинення вогню 12 липня 2021 р.



#### Концентрація порушень режиму припинення вогню

- Висока
- Низька

- Вибух
- Населений пункт
- ..... Лінія зіткнення (орієнт.)

Джерела: адміністративні кордони — УКГП ООН; дороги, річки — проект OpenStreetMap; море — VLIZ (2005). Акваторії МГО, інше — ОБСЄ.

Система координат: WGS 1984 UTM Zone 37N

Ця мапа надається винятково для наочності. Відсутність помилок у мапі не гарантується, а її зміст не означає, що СММ ОБСЄ затверджує або ухвалює офіційний статус мапи.

© СММ ОБСЄ 2019 Не дозволяється використовувати, копіювати, відтворювати, передавати, транслювати, продавати, ліцензувати або застосовувати без попереднього дозволу з боку ОБСЄ у письмовому вигляді.  
Створено: 13/07/2021

У Донецькій області СММ зафіксувала 104 порушення режиму припинення вогню, зокрема 29 вибухів (1 вибух у повітрі та 28 вибухів невизначеного походження). Більшість порушень сталася північніше н. п. Широкине (підконтрольний урядові, 100 км на південь від Донецька) та східніше н. п. Майорськ (підконтрольний урядові, 45 км на північний схід від Донецька). За [попередню добу](#) в цій області зафіксовано 218 порушень режиму припинення вогню<sup>5</sup>.

У Луганській області Місія зафіксувала 104 порушення режиму припинення вогню, зокрема 2 вибухи невизначеного походження. Більшість порушень (вогонь зі стрілецької зброї) сталася в житловому районі н. п. Кадіївка (кол. Стаханов; непідконтрольний урядові, 50 км на захід від Луганська) та була оцінена як вогонь у напрямку безпілотного літального апарата (БПЛА) СММ малого радіуса дії (див. нижче), а також у районі на захід від ділянки розведення в районі н. п. Золоте (підконтрольний урядові, 60 км на захід від Луганська) (див. нижче). За [попередню добу](#) в цій області зафіксовано 26 порушень режиму припинення вогню (деякі також сталися поблизу зазначеної ділянки розведення).

Після засідання Тристоронньої контактної групи 22 липня 2020 року, на якому була досягнута домовленість про додаткові заходи з посилення режиму припинення вогню, починаючи з 00:01 27 липня 2020 року і до кінця звітного періоду СММ зафіксувала принаймні 43 026 порушень режиму припинення вогню в Донецькій і Луганській областях (зокрема 13 103 вибухи, 6 957 невизначених боєприпасів у польоті, 253 спалахи дульного полум'я, 136 освітлювальних ракет, а також щонайменше 22 577 черг і пострілів).

### **Чоловік зазнав осколкового поранення у Золотому-5 (Михайлівці) Луганської області**

СММ уточнювала повідомлення про те, що 10 березня 2021 року чоловік зазнав осколкового поранення в н. п. Золоте-5 (Михайлівка; непідконтрольний урядові, 60 км на захід від Луганська).

9 липня у Золотому-5 (Михайлівці) чоловік (50–59 років) розказав спостерігачам, що близько полудня 10 березня, коли йшов у західній частині населеного пункту, він почув звуки пострілів і численні вибухи. За його словами, раптом він відчув біль з лівого боку грудної клітки та побачив, що його футболка залита кров'ю. Він додав, що коли дійшов додому, його дружина викликала швидку допомогу, яка dopravила його до лікарні в н. п. Первомайськ (непідконтрольний урядові, 58 км на захід від Луганська).

16 червня медперсонал лікарні у Первомайську повідомив співробітникам СММ, що 10 березня до лікарні dopravили чоловіка (50–59 років) з осколковим пораненням.

<sup>5</sup> У [Щоденному звіті СММ від 12 липня 2021 року](#) речення «У Донецькій області з вечора 9 до вечора 11 липня СММ зафіксувала 335 порушень режиму припинення вогню (...)» слід читати в такій редакції: «У Донецькій області з вечора 9 до вечора 11 липня СММ зафіксувала 336 порушень режиму припинення вогню (...)». У наступному абзаці речення «У Луганській області з вечора 9 до вечора 11 липня СММ зафіксувала 56 порушень режиму припинення вогню (...)» слід читати в такій редакції: «У Луганській області з вечора 9 до вечора 11 липня СММ зафіксувала 55 порушень режиму припинення вогню (...)».

### **Поблизу підконтрольної урядові Трьохізбенки та непідконтрольної урядові Кадіївки в Луганській області вогонь зі стрілецької зброї відкрили, за оцінкою, у напрямку БПЛА СММ малого радіуса дії**

Перебуваючи в житловому районі н. п. Трьохізбенка (підконтрольний урядові, 32 км на північний захід від Луганська) для здійснення польоту БПЛА СММ малого радіуса дії, про який повідомлялося заздалегідь, спостерігачі чули 2 постріли зі стрілецької зброї на відстані орієнтовно 400–600 м на південь. За оцінкою, вогонь вели в напрямку БПЛА, що пролітав приблизно за 400–600 м на південь від місцеположення патруля. Команда Місії приземлила БПЛА та залишила цей район (див. нижче)\*.

Перебуваючи в житловому районі в північній частині Кадіївки для здійснення польоту БПЛА СММ малого радіуса дії, про який повідомлялося заздалегідь, спостерігачі чули сукупно 55 пострілів (здійснені впродовж 7 хвилин) зі стрілецької зброї на відстані орієнтовно 200 м на східно-північний схід, 1 км на північний захід і 500 м на північно-північний захід. За оцінкою, вогонь вели в напрямку БПЛА, що пролітав на відповідних відстанях від місцеположення патруля. Команда Місії приземлила БПЛА та залишила цей район (див. нижче)\*.

### **Ділянки розведення в районах Станиці Луганської, Золотого та Петрівського<sup>6</sup>**

Перебуваючи на ділянці розведення в районі н. п. Станиця Луганська (підконтрольний урядові, 16 км на північний схід від Луганська) спостерігачі бачили 2 членів збройних формувань (з нарукавними пов'язками з написом «СЦКК») південніше відремонтованого прольоту мосту біля Станиці Луганської (15 км на північний схід від Луганська).

Упродовж дня 12 липня, перебуваючи на північній околиці н. п. Попасна (підконтрольний урядові, 69 км на захід від Луганська), спостерігачі чули 28 черг із великокаліберного кулемета приблизно за 4–5 км на східно-північний схід (за оцінкою, поза ділянкою розведення в районі Золотого, однак у межах 5 км від її краю).

Ведучи спостереження неподалік від блокпоста збройних формувань південніше ділянки розведення в районі Золотого, команда СММ бачила 4 членів збройних формувань (з нарукавними пов'язками з написом «СЦКК»). Команда Місії знову бачила 7 раніше зафіксованих контейнерів, розміщених південніше південного краю ділянки розведення та безпосередньо на ділянці.

Патрулюючи в 3 місцях поблизу ділянки розведення в районі н. п. Петрівське (непідконтрольний урядові, 41 км на південь від Донецька), спостерігачі констатували там спокійну ситуацію.

### **Відведення озброєння**

Місія продовжувала здійснювати моніторинг відведення озброєння, передбаченого Меморандумом, а також Комплексом заходів і Доповненням до нього.

СММ зафіксувала 3 гаубиці, розміщені з порушенням ліній відведення в

<sup>6</sup> Розведення передбачено Рамковим рішенням Тристоронньої контактної групи про розведення сил і засобів від 21 вересня 2016 року.

непідконтрольному урядові районі Донецької області.

За лініями відведення, але поза виділеними місцями зберігання озброєння Місія зафіксувала 57 одиниць озброєння на 2 полігонах у непідконтрольних урядові районах Донецької області (детальніше див. таблиці нижче).

### **Ознаки військової присутності та присутності військового типу в зоні безпеки**

СММ зафіксувала 14 бойових броньованих машин та 1 зенітну установку в підконтрольних урядові районах Донецької області, зокрема в житлових кварталах (детальніше див. таблицю нижче).

На блокпості збройних формувань приблизно за 1,5 км на південний захід від н. п. Молодіжне (непідконтрольний урядові, 63 км на північний захід від Луганська) спостерігачі бачили, як озброєний член збройних формувань керував польотом БПЛА (квадрокоптер білого кольору, що не належав СММ) орієнтовно за 15 м на північний захід від місцеположення патруля Місії, незважаючи те, що рішення Тристоронньої контактної групи про додаткові заходи з посилення режиму припинення вогню від 22 липня 2020 року передбачає заборону на використання будь-яких видів літальних апаратів.

### **Свіжі вирви поблизу Новотошківського, Жолобка та Донецького в Луганській області**

8 липня в полях приблизно за 3,5 км на схід і 2,5 км на східно-південний схід від н. п. Новотошківське (підконтрольний урядові, 53 км на захід від Луганська) за доступними Місії даними повітряного спостереження виявлено орієнтовно 70 вирв. Приблизно за 1 км далі на південний схід, біля західної околиці н. п. Жолобок (непідконтрольний урядові, 47 км на захід від Луганська), у полях на північ і південь від автошляху Т1303, за цими даними спостереження виявлено ще 5 вирв. За оцінкою, усі зазначені вирви утворилися внаслідок розривів, ймовірно, мінометних мін, випущених із південно-південно-східного та північно-північно-західного напрямків відповідно (усі ці вирви не зафіксовано за даними спостереження від 7 червня 2021 року).

9 липня в полі приблизно за 1,5 км на північно-північний захід від н. п. Донецький (непідконтрольний урядові, 49 км на захід від Луганська) БПЛА СММ малого радіуса дії виявив 24 вирви; за оцінкою, вони виникли нещодавно внаслідок розривів, ймовірно, 120-мм мінометних мін (не зафіксовано за даними спостереження від 29 червня 2021 року).

### **Наявність мін поблизу Невельського та Гольмівського Донецької області, а також біля Новотошківського Луганської області**

8 липня в полі приблизно за 1 км на південь від н. п. Невельське (підконтрольний урядові, 18 км на північний захід від Донецька) БПЛА СММ середнього радіуса дії вкотре зафіксував 15 протитанкових мін. За оцінкою, ці міни належать Збройним силам України та є частиною більшого мінного поля (для ознайомлення з попередніми спостереженнями в цьому районі див. [Щоденний звіт СММ від 28 квітня 2021 року](#)).

Того ж дня на північній околиці н. п. Гольмівський (непідконтрольний урядові, 49 км на

північний схід від Донецька), на дорозі, що веде в напрямку н. п. Травневе (підконтрольний урядові, 51 км на північний схід від Донецька), БПЛА СММ малого радіуса дії знову зафіксував 12 протитанкових мін. За оцінкою, ці міни належать збройним формуванням (для ознайомлення з попередніми спостереженнями в цьому районі див. [Щоденний звіт СММ від 11 травня 2021 року](#)).

9 липня приблизно за 3 км на схід Новотошківського, на автошляху Т1303, що веде в напрямку Жолобка, БПЛА СММ малого радіуса дії знову зафіксував 10 протитанкових мін (ТМ-62); за оцінкою, ці міни належать Збройним силам України. Приблизно за 2 км далі на південно-південний захід, поблизу північно-західної околиці Донецького, на дорозі, що веде в напрямку Новотошківського, цей БПЛА знову зафіксував 16 протитанкових мін, які, за оцінкою, належать збройним формуванням (для ознайомлення з попередніми спостереженнями в цьому районі див. [Щоденний звіт СММ від 7 червня 2021 року](#)).

12 липня на північно-західній околиці н. п. Веселе (підконтрольний урядові, 21 км на північ від Донецька) спостерігачі вперше бачили попереджувальний знак про мінну небезпеку (за оцінкою, нещодавно встановлений; прямокутник білого кольору з зображенням черепа та перехрещених кісток і написом «Обережно! Міни!» кирилицею) на північному краї автошляху С051808, що веде в напрямку н. п. Красногорівка (підконтрольний урядові, 24 км на північ від Донецька).

Того ж дня в полі приблизно за 2,5 км на північ від н. п. Новолуганське (підконтрольний урядові, 53 км на північний схід від Донецька) команда СММ бачила, як 10 співробітників (стать і вік не встановлено; деякі були в захисному спорядженні та мали міношукачі) міжнародної організації проводили роботи з розмінування обабіч дороги місцевого значення.

### **Зусилля Місії зі сприяння уможливленню техобслуговування та забезпеченню функціонування життєво важливих об'єктів цивільної інфраструктури**

СММ продовжувала сприяти забезпеченню функціонування Донецької фільтрувальної станції (15 км на північ від Донецька), а також здійснювала моніторинг безпекової ситуації в районі насосної станції біля н. п. Василівка (непідконтрольний урядові, 20 км на північ від Донецька).

Місія здійснювала моніторинг дотримання локального режиму припинення вогню для уможливлення ремонту ліній електропередачі в Травневому, а також між Травневим і н. п. Гладосове (підконтрольний урядові, 51 км на північний схід від Донецька).

### **Ситуація на КПВВ і відповідних блокпостах**

У Донецькій області спостерігачі зауважили, що контрольний пункт в'їзду-виїзду (КПВВ) поблизу н. п. Новотроїцьке (підконтрольний урядові, 36 км на південний захід від Донецька) і відповідний блокпост збройних формувань біля н. п. Оленівка (непідконтрольний урядові, 23 км на південний захід від Донецька) були відкриті, а також зафіксували пасажиро-транспортний потік в обох напрямках.

У Луганській області, за спостереженнями Місії, КПВВ у Станиці Луганській і відповідний блокпост збройних формувань південніше мосту біля Станиці Луганської

були відкриті, а пішоходи очікували в чергах на перетин в обох напрямках.

СММ також зауважила, що КПВВ біля Золотого та в н. п. Щастя (підконтрольний урядові, 20 км на північ від Луганська) були відкриті, однак відповідні блокпости збройних формувань південніше ділянки розведення в районі Золотого та за 3 км на південний схід від мосту в Щасті були закриті.

### **Прикордонні райони, що не контролюються урядом**

Перебуваючи в пункті пропуску на кордоні<sup>7</sup> біля н. п. Маринівка (78 км на схід від Донецька) упродовж приблизно години, спостерігачі бачили, що до України заїхали 8 автомобілів (зокрема 2 з табличками «ДНР») і 3 автобуси (з табличками «ДНР» і пасажирами різних статі й віку на борту), а також увійшли 40 осіб (19 жінок і 20 чоловіків різного віку, а також 1 дитина). Тимчасом з України виїхали 9 автомобілів (зокрема 4 з табличками «ДНР»), 5 тентованих вантажівок (зокрема 3 з табличками «ДНР»), 3 мікроавтобуси (зокрема 2 з табличками «ДНР» і пасажирами різних статі й віку на борту) та 2 автобуси (з табличками «ДНР» і пасажирами різних статі й віку на борту), а також вийшли 9 осіб (5 жінок і 3 чоловіків різного віку, а також 1 дитина).

Крім того, команди Місії здійснювали моніторинг у районах поблизу кордону з Російською Федерацією біля н. п. Дмитрівка (85 км на схід від Донецька), н. п. Червона Зоря (84 км на схід від Донецька), н. п. Черемшине (59 км на південний схід від Луганська) та н. п. Провалля (60 км на південний схід від Луганська), не зафіксувавши змін у безпековій ситуації.

Ведучи спостереження на залізничній станції «Червона Могила» в н. п. Вознесенівка (кол. Червонопартизанськ; 65 км на південний схід від Луганська) упродовж орієнтовно 25 хвилин, команда СММ бачила, що там стояли приблизно 100 вантажних вагонів (вміст не було видно), 8 вагонів-цистерн й 1 локомотив.

### **Місія здійснювала моніторинг у 2 пунктах пропуску на кордоні з Білоруссю**

Перебуваючи в пунктах пропуску на кордоні у н. п. Виступовичі (160 км на північний захід від Києва) Житомирської області та н. п. Вільча (128 км на північний захід від Києва) Київської області спостерігачі відзначили, що пункти пропуску відкриті, а також зауважили пасажиро-транспортний потік в обох напрямках.

СММ продовжувала стежити за ситуацією в Херсоні, Львові, Одесі, Івано-Франківську, Харкові, Дніпрі та Чернівцях.

### **\*Обмеження свободи пересування та інші перешкоди у виконанні мандата СММ**

*Робота з моніторингу та свобода пересування СММ обмежені загрозами у сфері безпеки, включаючи ризики, пов'язані з наявністю мін і невибухлих боєприпасів, а також іншими перешкодами, які щодня змінюються. Мандат СММ передбачає вільний і безпечний доступ по всій Україні. Усі підписанти Мінських домовленостей погодилися з необхідністю вільного та безпечного доступу, а також із тим, що обмеження свободи пересування СММ є порушенням і*

<sup>7</sup> Відповідно до постанов Кабінету Міністрів України, прийнятих у 2014 році, роботу цих та інших пунктів пропуску на кордоні, що не контролюються урядом, офіційно призупинено.

що на такі порушення необхідно швидко реагувати. Вони також дійшли згоди, що Спільний центр з контролю та координації (СЦКК) повинен сприяти такому реагуванню та здійснювати загальну координацію робіт з розмінування. Однак збройні формування в окремих районах Донецької та Луганської областей часто відмовляють СММ у доступі до районів, прилеглих до непідконтрольних урядові ділянок кордону України (наприклад, див. [Щоденний звіт СММ від 8 липня 2021 року](#)). Діяльність СММ у Донецькій і Луганській областях, як і раніше, залишалася обмеженою після того, як [23 квітня 2017 року поблизу Пришиба стався інцидент, який призвів до загибелі людини](#). Унаслідок цього спроможність Місії вести спостереження

#### Заборона доступу:

- На блокпості збройних формувань на північно-східній околиці н. п. Козацьке (непідконтрольний урядові, 86 км на південь від Донецька) 2 члени збройних формувань (один був явно озброєний) не пропустили патруль Місії на схід у напрямку н. п. Порохня (непідконтрольний урядові, 85 км на південь від Донецька).
- На блокпості збройних формувань на північ від н. п. Заїченко (непідконтрольний урядові, 93 км на південь від Донецька) озброєний член збройних формувань не пропустив патруль Місії на захід у напрямку н. п. Пікузи (кол. Комінтернове; непідконтрольний урядові, 92 км на південь від Донецька) та південь у напрямку н. п. Саханка (непідконтрольний урядові, 97 км на південь від Донецька), пославшись на те, що «в цьому районі тривають роботи з розмінування». Перебуваючи на блокпості, спостерігачі бачили, що його перетинали цивільні особи й автомобілі.
- На блокпості збройних формувань на західній околиці н. п. Хрещатицьке (кол. Красноармійське; непідконтрольний урядові, 86 км на південь від Донецька) 3 озброєні члени збройних формувань не пропустили патруль Місії на захід у напрямку н. п. Куликове (непідконтрольний урядові, 87 км на південь від Донецька), пославшись на те, що «в цьому районі тривають роботи з розмінування». Перебуваючи на блокпості, спостерігачі бачили, що його перетинали цивільні особи й автомобілі.
- На блокпості збройних формувань на західній околиці н. п. Приморське (непідконтрольний урядові, 76 км на південь від Донецька) 3 члени збройних формувань не пропустили патруль Місії на захід у напрямку н. п. Набережне (непідконтрольний урядові, 77 км на південь від Донецька), пославшись на те, що «в цьому районі тривають роботи з розмінування».

*Регулярні обмеження на ділянках розведення сил і засобів та через міни/невибухлі боєприпаси:*

- Не здійснивши суцільного розмінування і вилучення невибухлих боєприпасів та інших перешкод, сторони і далі відмовляли СММ у необмеженому доступі, а також у можливості пересуватися окремими дорогами, які раніше були визначені як важливі для здійснення Місією ефективного моніторингу та для пересування цивільних осіб.

#### Інші перешкоди:

- Перебуваючи в житловому районі н. п. Трьохізбенка (підконтрольний урядові, 32 км на північний захід від Луганська) для здійснення польоту БПЛА СММ малого радіуса дії, про який повідомлялося заздалегідь, спостерігачі чули 2 постріли зі стрілецької зброї, за оцінкою, здійснені в напрямку БПЛА (див. вище).
- Перебуваючи в житловому районі н. п. Кадіївка (кол. Стаханов; непідконтрольний урядові, 50 км на захід від Луганська) для здійснення польоту БПЛА СММ малого радіуса дії, про який повідомлялося заздалегідь, спостерігачі чули сукупно 55 пострілів зі стрілецької зброї, за оцінкою, здійснені в напрямку БПЛА (див. вище).



## Таблиця озброєння

### Озброєння, розміщене з порушенням ліній відведення

| Дата                                | К-ть одиниць озброєння | Вид озброєння                             | Місце  | Джерело спостереження   |
|-------------------------------------|------------------------|---|--|-------------------------|
| <b>непідконтрольні уряду райони</b> |                        |   |  |                         |
| 10.07.2021                          | 3                      | буксирувана гаубиця (Д-30 «Жаба», 122 мм) | поблизу н. п. Вільхівка (40 км на схід від Донецька) | БПЛА малого радіуса дії |

### Озброєння, розміщене за лініями відведення, але за межами виділених місць зберігання озброєння

| Дата                                | К-ть одиниць озброєння | Вид озброєння                                 | Місце   | Джерело спостереження   |
|-------------------------------------|------------------------|---|---|-------------------------|
| <b>непідконтрольні уряду райони</b> |                        |   |   |                         |
| 08.07.2021                          | 30                     | танк (невстановленого типу)                   | на полігоні поблизу н. п. Тернове (57 км на схід від Донецька), де за даними повітряного спостереження також виявлено наявність 21 ББМ <sup>8</sup> | повітряне спостереження |
| 10.07.2021                          | 3                      | самохідна гаубиця (2С1 «Гвоздика», 122 мм)    | на полігоні поблизу н. п. Покровка (36 км на схід від Донецька), де СММ також виявила 30 ББМ  | БПЛА малого радіуса дії |
|                                     | 3                      | буксирувана гаубиця (Д-30 «Жаба», 122 мм)     |   |                         |
|                                     | 3                      | протитанкова гармата (МТ-12 «Рапіра», 100 мм) |   |                         |
|                                     | 15                     | танк (Т-64 — 4 од., Т-72 — 11 од.)            |   |                         |
|                                     | 3                      | буксируваний міномет (2Б9 «Волошка», 82 мм)   |   |                         |

### Інше озброєння<sup>9</sup>

| Дата                                | К-ть одиниць озброєння | Вид озброєння  | Місце  | Джерело спостереження   |
|-------------------------------------|------------------------|--|--|-------------------------|
| <b>непідконтрольні уряду райони</b> |                        |  |  |                         |
| 08.07.2021                          | 4                      | самохідна(-ий) гаубиця/ міномет (невстановленого типу) | на полігоні поблизу н. п. Тернове (57 км на схід від Донецька) | повітряне спостереження |

### **Таблиця ознак військової присутності та присутності військового типу в зоні безпеки<sup>10</sup>**

| Дата                              | К-ть | Вид  | Місце   | Джерело спостереження   |
|-----------------------------------|------|--|---|-------------------------|
| <b>підконтрольні уряду райони</b> |      |  |   |                         |
| 09.07.2021                        | 1    | зенітна установка (ЗУ-23, 23 мм)                           | у житловому районі н. п. Озарянівка (кол. Перше Травня; 52 км на північ від Донецька) | БПЛА малого радіуса дії |
|                                   | 7    | бойова броньована машина (БМП-2 — 1 од., типу БМП — 6 од.) | у житловому районі н. п. Дилівка (52 км на північ від Донецька)                       |                         |
| 10.07.2021                        | 1    | бойова машина піхоти (БМП-1)                               | поблизу н. п. Нью-Йорк (кол. Новгородське; 35 км на північ від Донецька)              |                         |
| 12.07.2021                        | 1    | бронетранспортер (БТР-70)                                  | у житловому районі н. п. Карлівка (25 км на північний захід від Донецька)             | патруль                 |
|                                   | 1    |  | поблизу н. п. Новобахмутівка (28 км на північ від Донецька)                           |                         |
|                                   | 3    | броньована розвідувально-дозорна машина (БРДМ-2)           | поблизу н. п. Миронівка (64 км на північний схід від Донецька)                        |                         |
|                                   | 1    | бронетранспортер (БТР-3)                                   | у житловому районі н. п. Маріуполь (102 км на південь від Донецька)                   |                         |

<sup>8</sup> Згадані у цій таблиці ББМ не підпадають під дію Мінських угод щодо відведення озброєння.

<sup>9</sup> За відсутності інформації щодо калібру цього озброєння встановити, розміщувалося воно з порушенням ліній відведення чи ні, не вдалося.

<sup>10</sup> Згадана в цьому розділі техніка не підпадає під дію Мінських угод щодо відведення озброєння.

**Таблиця порушень режиму припинення вогню станом на 12 липня 2021 року<sup>1112</sup>**

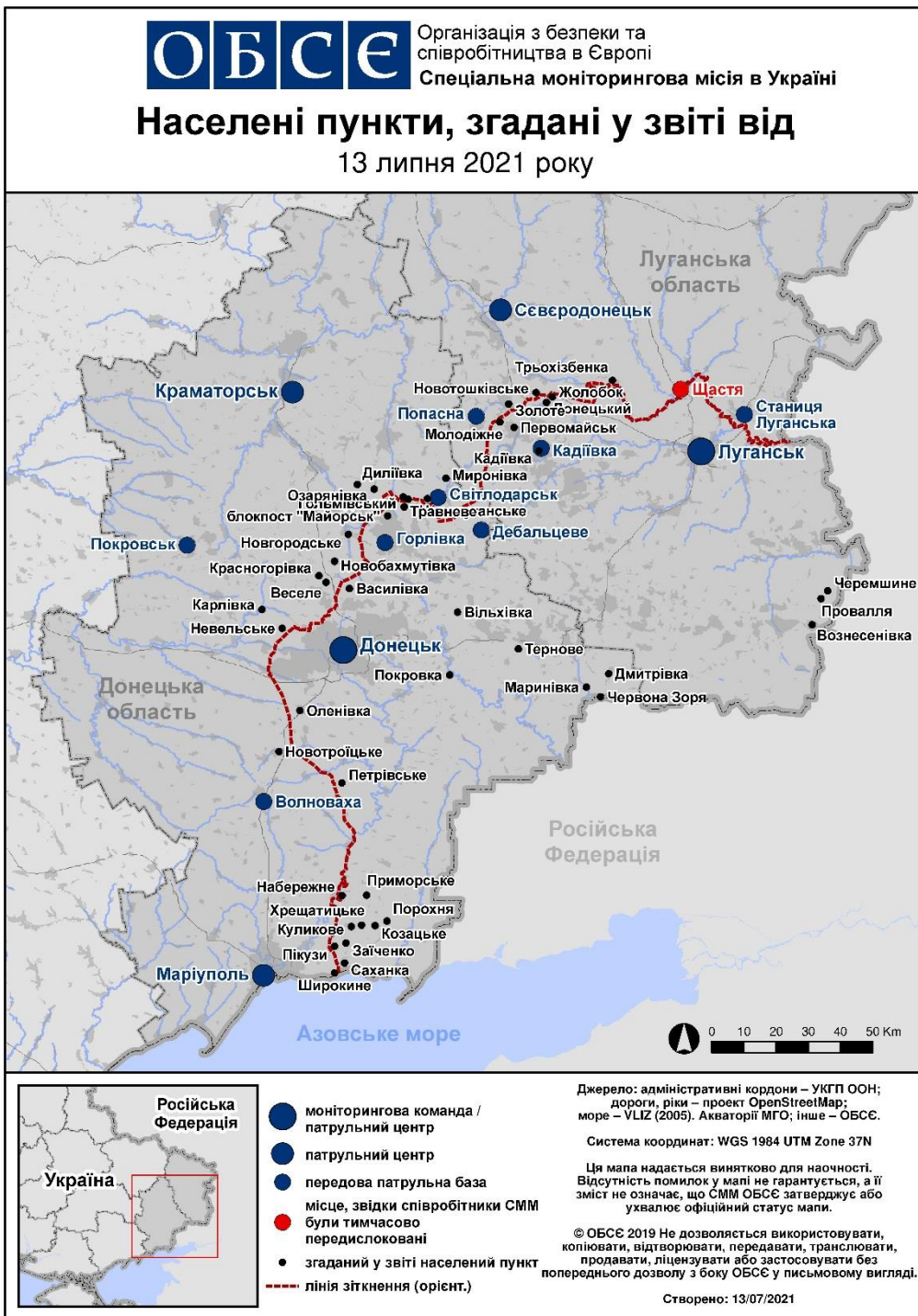
| Місце розміщення СММ  | Місце події      | Спосіб      | К-ть          | Спостереження           | Опис   | Озброєння                | Дата, час          |
|---|------------------|-------------|---------------|-------------------------|--|--------------------------|--------------------|
| камера СММ на Донецькій фільтрувальній станції (15 км на Пн від Донецька)                       | 3–5 км на ПдПдЗх | зафіксувала | 1             | вибух                   | невизначеного походження                               | Н/Д                      | 12.07, 03:29       |
| камера СММ на КПВВ у н. п. Майорськ (підконтрольний уряду, 45 км на ПнСх від Донецька)          | 2–3 км на Сх     | зафіксувала | 6             | Н/Д боєприпас           | Пн–Пд  | Н/Д                      | 11.07, 23:27       |
|   | 2–3 км на Сх     | зафіксувала | 2             | Н/Д боєприпас           | ПдПдЗх–ПнПнСх  | Н/Д                      | 12.07, 01:02       |
|   | 3–4 км на СхПнСх | зафіксувала | 6             | Н/Д боєприпас           | випущений(-а) угору                                    | Н/Д                      | 12.07, 01:36       |
|   | 2–3 км на Сх     | зафіксувала | 1             | Н/Д боєприпас           | випущений(-а) угору                                    | Н/Д                      | 12.07, 01:36       |
|   | 3–4 км на СхПнСх | зафіксувала | 5             | Н/Д боєприпас           | випущений(-а) угору                                    | Н/Д                      | 12.07, 01:37       |
|   | 2–3 км на Сх     | зафіксувала | 5             | Н/Д боєприпас           | випущений(-а) угору                                    | Н/Д                      | 12.07, 01:37       |
|   | 2–3 км на Сх     | зафіксувала | 6             | Н/Д боєприпас           | Пд–Пн  | Н/Д                      | 12.07, 02:23       |
| камера СММ на шахті «Октябрська» (непідконтрольна уряду, 9 км на ПнЗх від центру Донецька)      | 4–6 км на ЗхПдЗх | зафіксувала | 1             | вибух                   | невизначеного походження                               | Н/Д                      | 11.07, 22:05       |
|   | 4–6 км на ЗхПдЗх | зафіксувала | 2             | вибух                   | невизначеного походження                               | Н/Д                      | 11.07, 22:11       |
|   | 4–6 км на ЗхПдЗх | зафіксувала | 3             | вибух                   | невизначеного походження                               | Н/Д                      | 11.07, 22:17       |
|   | 4–6 км на ЗхПдЗх | зафіксувала | 2             | вибух                   | невизначеного походження                               | Н/Д                      | 11.07, 22:18       |
|   | 4–6 км на ЗхПдЗх | зафіксувала | 3             | вибух                   | невизначеного походження                               | Н/Д                      | 11.07, 22:23       |
|   | 4–6 км на ЗхПдЗх | зафіксувала | 1             | вибух                   | невизначеного походження                               | Н/Д                      | 11.07, 23:02       |
|   | 4–6 км на ЗхПдЗх | зафіксувала | 2             | вибух                   | невизначеного походження                               | Н/Д                      | 11.07, 23:06       |
|   | 4–6 км на ЗхПдЗх | зафіксувала | 1             | вибух                   | невизначеного походження                               | Н/Д                      | 11.07, 23:32       |
| камера СММ за 1 км на ПдЗх від н. п. Широкине (підконтрольний уряду, 100 км на Пд від Донецька) | 3–5 км на Пн     | зафіксувала | 6             | Н/Д боєприпас           | ЗхПдЗх–СхПнСх  | Н/Д                      | 11.07, 23:15       |
|   | 3–5 км на Пн     | зафіксувала | 1             | спалах дульного полум'я |  | Н/Д                      | 12.07, 00:35       |
|   | 3–5 км на Пн     | зафіксувала | 1             | Н/Д боєприпас           | СхПнСх–ЗхПдЗх (після попередньої події)                | Н/Д                      | 12.07, 00:35       |
|   | 3–5 км на Пн     | зафіксувала | 2             | спалах дульного полум'я |  | Н/Д                      | 12.07, 00:37       |
|   | 3–5 км на Пн     | зафіксувала | 1             | спалах дульного полум'я |  | Н/Д                      | 12.07, 00:39       |
|   | 3–5 км на Пн     | зафіксувала | 1             | Н/Д боєприпас           | випущений(-а) угору (після попередньої події)          | Н/Д                      | 12.07, 00:39       |
|   | 3–5 км на Пн     | зафіксувала | 1             | вибух                   | вибух у повітрі (після попередньої події)              | Н/Д                      | 12.07, 00:39       |
|   | 3–5 км на Пн     | зафіксувала | 2             | вибух                   | невизначеного походження                               | Н/Д                      | 12.07, 00:49       |
|   | 3–5 км на ПнПнСх | зафіксувала | 1             | Н/Д боєприпас           | ПнСх–ПдЗх  | Н/Д                      | 12.07, 01:03       |
|   | 3–5 км на ПнПнСх | зафіксувала | 1             | освітлювальна ракета    | ПнСх–ПдЗх  | Н/Д                      | 12.07, 01:03       |
|   | 3–5 км на Пн     | зафіксувала | 5             | Н/Д боєприпас           | ПдСх–ПнЗх  | Н/Д                      | 12.07, 01:31       |
|   | 3–5 км на Пн     | зафіксувала | 26            | Н/Д боєприпас           | випущений(-а) угору                                    | Н/Д                      | 12.07, 01:36       |
|   | 3–5 км на ПнПнСх | зафіксувала | 1             | освітлювальна ракета    | Сх–Зх  | Н/Д                      | 12.07, 02:01       |
| 3–5 км на Пн  | зафіксувала      | 1           | Н/Д боєприпас | Зх–Сх                   | Н/Д  | 12.07, 02:25             |                    |
| н. п. Горлівка (непідконтрольний уряду, 39 км на ПнСх від Донецька)                             | 4–5 км на Зх     | чули        | 10            | вибух                   | невизначеного походження                               | Н/Д                      | 11.07, 21:40       |
| камера СММ на Пн околиці н. п. Попасна (підконтрольний уряду, 69 км на Зх від Луганська)        | 4–6 км на ПдСх   | зафіксувала | 2             | Н/Д боєприпас           | ПнПнЗх–ПдПдСх  | Н/Д                      | 12.07, 01:26       |
| Пн околиця н. п. Попасна (підконтрольний уряду, 69 км на Зх від Луганська)                      | 4–5 км на СхПнСх | чули        | 28            | черга                   | за оцінкою, поза ділянкою розведення в районі Золотого | великокаліберний кулемет | 12.07, 00:02–00:05 |
| ПдСх околиця н. п. Голубівське  | 1–2 км на ПнЗх   | чули        | 2             | черга                   |  | стрілецька зброя         | 12.07, 10:39–10:43 |

<sup>11</sup> У таблиці вказані лише порушення режиму припинення вогню, які були зафіксовані безпосередньо патрулями Місії чи камерами СММ, а також ті випадки, які Місія оцінює як навчання з бойовою стрільбою, контрольовані підриви, тощо. Зазначені деталі, а саме: відстань, напрямок, тип зброї тощо, базуються на оцінках, зроблених спостерігачами на місцях і спеціалістами з технічного моніторингу, і необов'язково завжди є точними. Напис «невідомо» (Н/Д) означає, що СММ не змогла підтвердити таку інформацію у зв'язку з відстанню, погодними умовами, технічними обмеженнями та/або з інших причин. Одні і ті ж самі, за оцінкою СММ, порушення режиму припинення вогню, зафіксовані паралельно декількома патрулями/камерами, відображаються у таблиці лише один раз.

<sup>12</sup> У таблиці порушень режиму припинення вогню в [Щоденному звіті СММ від 12 липня 2021 року](#) порушення, що сталися між 02:29 і 02:32 11 липня, були зафіксовані камерою СММ у н. п. Світлодарськ (підконтрольний уряду, 57 км на ПнСх від Донецька, а не камерою Місії, встановленою за 1 км на ПдЗх від н. п. Широкине (підконтрольний уряду, 100 км на Пд від Донецька).

| Місце розміщення СММ   | Місце події     | Спосіб | К-ть | Спостереження | Опис                     | Озброєння                | Дата, час          |
|--|-----------------|--------|------|---------------|--------------------------|--------------------------|--------------------|
| (непідконтрольний уряду, 51 км на Зх від Луганська)  | 1–2 км на ПнЗх  | чули   | 1    | вибух         | невизначеного походження | Н/Д                      | 12.07, 10:39–10:43 |
| ПнЗх околиця н. п. Голубівське (непідконтрольний уряду, 51 км на Зх від Луганська)           | 1–2 км на ПнСх  | чули   | 1    | вибух         | невизначеного походження | Н/Д                      | 12.07, 11:28–11:33 |
|  | 3–4 км на ПнСх  | чули   | 10   | постріл       |                          | великокаліберний кулемет | 12.07, 11:28–11:33 |
|  | 3–4 км на ПнСх  | чули   | 3    | постріл       |                          | великокаліберний кулемет | 12.07, 11:50       |
| Пд околиця н. п. Кадіївка (кол. Стаханов; непідконтрольний уряду, 50 км на Зх від Луганська) | 1 км на ПнЗх    | чули   | 10   | постріл       |                          | стрілецька зброя         | 12.07, 11:09       |
|  | 500 м на ПнПнЗх | чули   | 15   | постріл       |                          | стрілецька зброя         | 12.07, 11:14       |
|  | 200 м на СхПнСх | чули   | 30   | постріл       |                          | стрілецька зброя         | 12.07, 11:16       |
| н. п. Трьохізбенка (підконтрольний уряду, 32 км на ПнЗх від Луганська)                       | 400–600 м на Пд | чули   | 2    | постріл       |                          | стрілецька зброя         | 12.07, 11:23–11:25 |

### Мапа Донецької та Луганської областей<sup>13</sup>



<sup>13</sup> За рішенням Постійної ради №1117 від 21 березня 2014 року, СММ базується в десяти містах по всій Україні (Херсон, Одеса, Львів, Івано-Франківськ, Харків, Донецьк, Дніпро, Чернівці, Луганськ і Київ). Ця мапа східної України призначена для ілюстративних цілей. На ній вказані населені пункти, згадані у звіті, а також ті, де є офіси СММ (моніторингові команди, патрульні центри та передові патрульні бази) в Донецькій і Луганській областях. (Червоним кольором виділено передову патрульну базу, з якої співробітники СММ були тимчасово передислоковані згідно з рекомендаціями експертів з безпеки з деяких держав-учасниць ОБСЄ та з урахуванням вимог СММ щодо безпеки. СММ використовує ці приміщення у світлу пору доби, а також патрулює в цьому населеному пункті вдень).