

Щоденний звіт № 151/2021

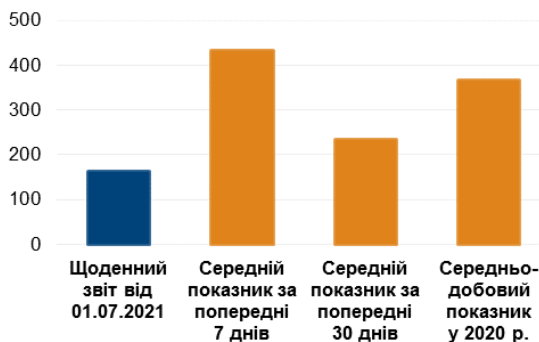
від 1 липня 2021 року¹

Короткий виклад

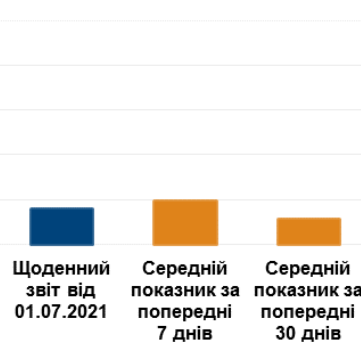
- У Донецькій області СММ зафіксувала 78 порушень режиму припинення вогню, зокрема 43 вибухи. За попередній звітний період у цій області зафіксовано 90 порушень.
- У Луганській області Місія зафіксувала 84 порушення режиму припинення вогню, зокрема 36 вибухів. За попередній звітний період у цій області зафіксовано 135 порушень.
- БПЛА СММ дальнього радіуса дії втрачено через перешкоди сигналу обох модулів GPS, за оцінкою, унаслідок глушіння біля підконтрольної урядові Степанівки Донецької області.
- Місія продовжила здійснювати моніторинг на ділянках розведення сил і засобів у районах Станиці Луганської, Золотого та Петрівського. СММ зафіксувала порушення режиму припинення вогню на ділянці розведення в районі Петрівського.
- Місія сприяла встановленню локального режиму припинення вогню та здійснювала моніторинг його дотримання для забезпечення роботи життєво важливих об'єктів цивільної інфраструктури.
- СММ продовжувала спостерігати за ситуацією з цивільним населенням, зокрема на 5 КПВВ, а також на 4 відповідних блокпостах збройних формувань у Донецькій і Луганській областях.
- Спостерігачі здійснювали моніторинг у неконтрольованих урядом прикордонних районах Донецької області, де констатували, що безпекова ситуація не змінилася.
- Свободу пересування Місії і далі обмежували, зокрема на блокпості збройних формувань на півдні Донецької області. БПЛА СММ знову зазнавали впливу перешкод сигналу GPS.

Порушення режиму припинення вогню²

К-ть зафіксованих порушень режиму припинення вогню³



К-ть зафіксованих вибухів⁴



¹ На основі інформації, що надійшла від моніторингових команд станом на 19:30 30 червня 2021 року (за східноєвропейським літнім часом).

² Детальнішу інформацію про всі випадки порушення режиму припинення вогню, а також мапи Донецької та Луганської областей, де відмічені всі згадані у звіті місця, представлено в додатку. Упродовж звітнього періоду камери СММ у Петрівському та на шахті «Октябрьська», а також одна з камер Місії у Гнутовому не функціонували. Погодні умови обмежували можливості ведення спостереження за допомогою деяких інших камер СММ.

³ У тому числі вибухи.

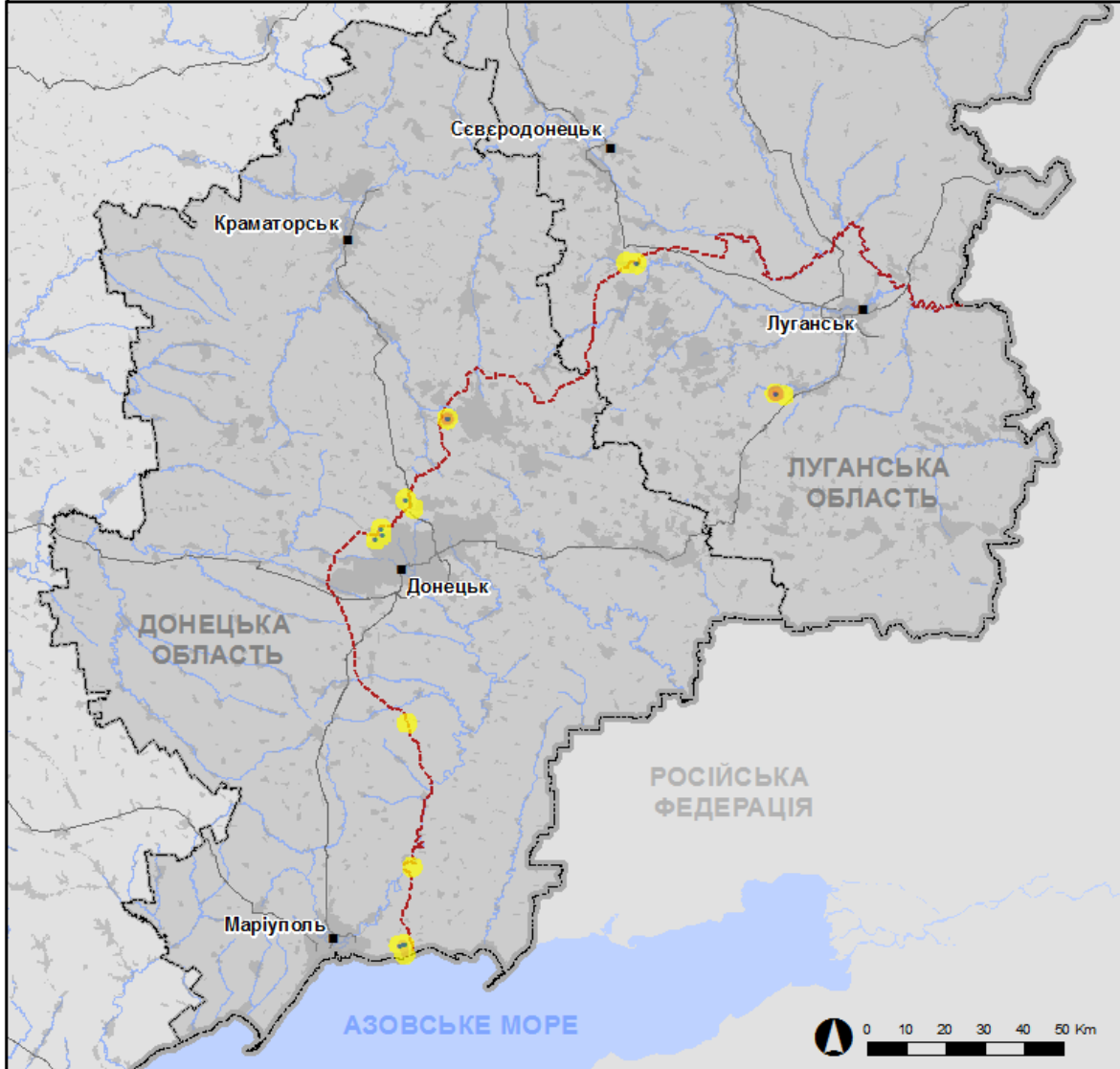
⁴ У тому числі внаслідок вогню з озброєння невстановленого типу.

Мапа із зафіксованими порушеннями режиму припинення вогню



Організація з безпеки та співробітництва в Європі
Спеціальна моніторингова місія в Україні

Зафіксовані СММ порушення режиму припинення вогню 30 червня 2021 р.



Концентрація порушень режиму припинення вогню

- Висока
- Низька

- Вибух
- Населений пункт
- Лінія зіткнення (орієнт.)

Джерела: адміністративні кордони — УКГП ООН; дороги, річки — проєкт OpenStreetMap; море — VLIZ (2005).
Акваторії МГО, інше — ОБСЄ.

Система координат: WGS 1984 UTM Zone 37N

Ця мапа надається винятково для наочності.
Відсутність помилок у мапі не гарантується,
а її зміст не означає, що СММ ОБСЄ
затверджує або ухвалює офіційний статус мапи.

© СММ ОБСЄ 2019 Не дозволяється використовувати,
копіювати, відтворювати, передавати, транлювати,
продавати, ліцензувати або застосовувати
без попереднього дозволу з боку ОБСЄ
у письмовому вигляді.
Створено: 01/07/2021

У Донецькій області СММ зафіксувала 78 порушень режиму припинення вогню, зокрема 43 вибухи невизначеного походження. Більшість порушень сталися в районі на захід від н. п. Горлівка (непідконтрольний урядові, 39 км на північний схід від Донецька) та північніше н. п. Широкине (підконтрольний урядові, 100 км на південь від Донецька). За [попередній звітний період](#) у цій області зафіксовано 90 порушень режиму припинення вогню.

У Луганській області Місія зафіксувала 84 порушення режиму припинення вогню, зокрема 36 вибухів (3 вибухи невизначеного походження та 33 вибухи від вихідного мінометного вогню). Більшість порушень сталися південніше н. п. Західне (непідконтрольний урядові, 27 км на південний захід від Луганська); за оцінкою вони були частиною навчань із бойовою стрільбою поза зоною безпеки. За [попередній звітний період](#) у цій області зафіксовано 135 порушень режиму припинення вогню.

Після засідання Тристоронньої контактної групи 22 липня 2020 року, на якому була досягнута домовленість про додаткові заходи з посилення режиму припинення вогню, починаючи з 00:01 27 липня 2020 року і до кінця звітного періоду СММ зафіксувала щонайменше 39 681 порушення режиму припинення вогню в Донецькій і Луганській областях (зокрема 12 199 вибухів, 6 378 невизначених боєприпасів у польоті, 237 спалахів дульного полум'я, 126 освітлювальних ракет, а також принаймні 20 741 чергу та постріл).

БПЛА СММ дальнього радіуса дії втрачено через перешкоди сигналу обох модулів GPS, за оцінкою, унаслідок глушіння біля підконтрольної урядові Степанівки Донецької області*

29 червня під час спроби здійснити посадку орієнтовно між 23:30 і 23:35 на базі в н. п. Степанівка (підконтрольний урядові, 54 км на північ від Донецька) безпілотний літальний апарат (БПЛА) СММ дальнього радіуса дії зазнавав впливу перешкод сигналу обох модулів GPS (за оцінкою, унаслідок глушіння), що призвело до періодичної втрати контролю за просторовим положенням літального апарата.

О 23:35 під час другої спроби здійснити посадку на базі БПЛА знову зазнавав впливу перешкод сигналу обох модулів GPS (за оцінкою, унаслідок глушіння), які призвели до повної втрати контролю за просторовим положенням літального апарата. Через кілька хвилин апарат став неконтрольований і почав різко втрачати висоту з позначки приблизно 50–100 футів. О 23:45 БПЛА впав у полі на відстані близько 4 км на західно-північний захід від бази. Згодом команда Місії зафіксувала пожежу на місці падіння літального апарата. Уранці 30 червня патруль СММ прибув на місце падіння БПЛА та зафіксував, що корпус апарата зруйнований, утім спостерігачам вдалося вилучити систему відеоспостереження та зовнішній GPS-трекер (також див. [Оперативний звіт СММ № 16/2021](#)).

Ділянки розведення в районах Станиці Луганської, Золотоного й Петрівського⁵

Перебуваючи на ділянці розведення в районі н. п. Станиця Луганська (підконтрольний урядові, 16 км на північний схід від Луганська), спостерігачі бачили 2 членів збройних формувань (з нарукавними пов'язками з написом «СЦКК»)

⁵ Розведення передбачено Рамковим рішенням Тристоронньої контактної групи про розведення сил і засобів від 21 вересня 2016 року.

південніше відремонтованого прольоту мосту біля Станиці Луганської (15 км на північний схід від Луганська).

У ніч із 29 на 30 червня камера СММ у н. п. Золоте (підконтрольний урядові, 60 км на захід від Луганська) зафіксувала 1 невизначений боєприпас у польоті на відстані приблизно 2–4 км на схід. Удень 30 червня, здійснюючи моніторинг на західній околиці н. п. Березівське (непідконтрольний урядові, 53 км на північний захід від Луганська), члени патруля Місії чули 3 вибухи невизначеного походження та 5 пострілів зі стрілецької зброї — усе на відстані від 2 до 4 км на північний захід. За оцінкою, усі ці порушення режиму припинення вогню сталися поза **ділянкою розведення в районі Золото**, але в межах 5 км від її краю.

Того ж дня, патрулюючи неподалік блокпоста збройних формувань південніше цієї ділянки розведення, команда СММ бачила 4 членів збройних формувань (з нарукавними пов'язками з написом «СЦКК»). Спостерігачі вкотре бачили 7 раніше зафіксованих контейнерів південніше південного краю ділянки розведення та безпосередньо на ділянці.

Увечері 29 червня камера СММ, встановлена приблизно за 2 км на схід від н. п. Богданівка (підконтрольний урядові, 41 км на південний захід від Донецька), зафіксувала 6 невизначених боєприпасів у польоті орієнтовно за 1–3 км на східно-південний схід (за оцінкою, у межах **ділянки розведення в районі Петрівського**).

Відведення озброєння

СММ продовжувала здійснювати моніторинг відведення озброєння, передбаченого Меморандумом, а також Комплексом заходів і Доповненням до нього.

Місія зафіксувала озброєння, розміщене з порушенням ліній відведення: 2 міномети та 15 гаубиць у підконтрольних урядові районах Донецької та Луганської областей, зокрема поблизу житлового кварталу, а також 6 гаубиць у непідконтрольному урядові районі Луганської області.

За лініями відведення, але поза виділеними місцями зберігання озброєння СММ зафіксувала 1 зенітний ракетно-гарматний комплекс, 6 зенітних ракетних комплексів і 24 танки в підконтрольному урядові районі Луганської області (усе на залізничній станції), а також 4 міномети в непідконтрольному урядові районі Луганської області (усі на полігоні біля Мирного) (детальніше див. таблиці нижче).

Ознаки військової присутності та присутності військового типу в зоні безпеки

СММ зафіксувала 2 бойові броньовані машини (зокрема 1 ймовірно ББМ) у підконтрольних урядові районах Донецької області, а також 3 бронетранспортери в непідконтрольному урядові районі Луганської області (усі в житловому кварталі) (детальніше див. таблицю нижче).

Наявність мін біля Старогнатівки Донецької області

29 червня приблизно за 4 км на схід від н. п. Старогнатівка (підконтрольний урядові,

51 км на південь від Донецька) БПЛА СММ малого радіуса дії вперше зафіксував 2 протитанкові міни (ТМ-62) поперек дороги, що веде до н.п. Біла Кам'янка (непідконтрольний урядові, 51 км на південь від Донецька); за оцінкою, ці міни були встановлені там вже певний період часу. У двох місцях на тій же дорозі, приблизно за 80 м і 100 м далі на захід, цей БПЛА знову зафіксував сукупно 11 протитанкових мін (ТМ-62). За оцінкою, усі ці міни належать Збройним силам України (для ознайомлення з попередніми спостереженнями в цьому районі див. [Щоденний звіт СММ від 5 серпня 2020 року](#)).

Зусилля Місії зі сприяння техобслуговуванню та забезпеченню функціонування життєво важливих об'єктів цивільної інфраструктури

СММ продовжувала сприяти забезпеченню функціонування Донецької фільтрувальної станції (ДФС; 15 км на північ від Донецька). Перебуваючи в н.п. Ясинувата (непідконтрольний урядові, 16 км на північний схід від Донецька), спостерігачі чули 3 постріли зі стрілецької зброї (за оцінкою, у радіусі 5 км від ДФС). Усі ці порушення режиму припинення вогню сталися у той час, коли автобус із працівниками станції рухався між Ясинуватою та станцією.

Ситуація на КПВВ і відповідних блокпостах

У Донецькій області СММ відзначила, що контрольний пункт в'їзду-виїзду (КПВВ) біля Мар'їнки був відкритим, а відповідний блокпост збройних формувань біля н.п. Кремінець (непідконтрольний урядові, 16 км на південний захід від Донецька) був закритим.

Спостерігачі також зауважили, що КПВВ поблизу н.п. Майорськ (підконтрольний урядові, 45 км на північний схід від Донецька) був відкритим, проте не зафіксували там пасажиро-транспортного потоку.

У Луганській області члени патрулів Місії зауважили, що КПВВ у Станиці Луганській і відповідний блокпост збройних формувань південніше мосту біля Станиці Луганської були відкритими, а пішоходи очікували в чергах на перехід в обох напрямках. У той час як патруль СММ перебував на блокпості збройних формувань, член збройних формувань підійшов до спостерігачів та сказав їм, що для ведення спостереження в цьому районі не дозволяється використовувати телефони, додавши, що це було «попередження».

Команди Місії також відзначили, що КПВВ біля Золотого та в н.п. Щастя (підконтрольний урядові, 20 км на північ від Луганська) були відкритими, однак відповідні блокпости збройних формувань південніше ділянки розведення в районі Золотого та за 3 км на південний схід від мосту в Щасті були закритими.

Прикордонні райони, які не контролюються урядом

Спостерігачі здійснювали моніторинг у неконтрольованих урядом прикордонних районах поблизу н.п. Новоолександрівка (75 км на південний схід від Донецька), н.п. Зелений Гай (73 км на південний схід від Донецька), н.п. Котляревське (70 км на південний схід від Донецька) та н.п. Шевченко (65 км на південний схід від Донецька), де констатували, що безпекова ситуація там не змінилася.

СММ продовжувала стежити за ситуацією в Херсоні, Львові, Одесі, Івано-Франківську, Харкові, Дніпрі, Чернівцях і Києві.

***Обмеження свободи пересування та інші перешкоди у виконанні мандата СММ**

Робота з моніторингу та свобода пересування СММ обмежені загрозами у сфері безпеки, зокрема ризиками, пов'язаними з наявністю мін і невибухлих боєприпасів, а також іншими перешкодами, які щодня змінюються. Мандат СММ передбачає вільний і безпечний доступ по всій Україні. Усі підписанти Мінських угод погодилися з необхідністю вільного та безпечного доступу, а також із тим, що обмеження свободи пересування СММ є порушенням і що на такі порушення необхідно швидко реагувати. Вони також дійшли згоди, що Спільний центр із контролю та координації (СЦКК) повинен сприяти такому реагуванню та здійснювати загальну координацію робіт із розмінування. Однак збройні формування в окремих районах Донецької та Луганської областей часто відмовляють СММ у доступі до районів, прилеглих до непідконтрольних урядові ділянок кордону України (наприклад, див. [Щоденний звіт СММ від 30 червня 2021 року](#)). Діяльність СММ у Донецькій і Луганській областях, як і раніше, залишалася обмеженою після того, як [23 квітня 2017 року поблизу Пришиба стався інцидент, який призвів до загибелі людини](#). Унаслідок цього спроможність Місії вести спостереження залишалася обмеженою.

Заборона доступу:

- На блокпості збройних формувань на південній околиці н. п. Нова Мар'ївка (непідконтрольний урядові, 64 км на південь від Донецька) очевидно озброєний член збройних формувань не пропустив патруль Місії у західному напрямку, мотивувавши це «проведенням інженерних робіт».

Регулярні обмеження на ділянках розведення сил і засобів і через міни/невибухлі боєприпаси:

- Не здійснивши суцільного розмінування, вилучення невибухлих боєприпасів та усунення інших перешкод, сторони і далі відмовляли СММ у необмеженому доступі, а також у можливості пересуватися окремими дорогами, які раніше були визначені як важливі для здійснення Місією ефективного моніторингу та для пересування цивільних осіб.

Інші перешкоди⁶:

- 29 червня БПЛА СММ дальнього радіуса дії зазнавав впливу перешкод сигналу обох модулів GPS (за оцінкою, унаслідок глушіння) під час польоту над районами біля н. п. Степанівка (підконтрольний урядові, 54 км на північ від Донецька), що призвело до втрати контролю за просторовим положенням літального апарата і його подальшого падіння (див. вище).
- 30 червня, пролітаючи над районами поруч із н. п. Лебединське (підконтрольний урядові, 99 км на південь від Донецька), 2 БПЛА СММ малого радіуса дії зазнавали впливу перешкод сигналу (за оцінкою, унаслідок імовірного глушіння).
- Того ж дня, пролітаючи над районами поблизу н. п. Водяне (підконтрольний урядові, 94 км на південь від Донецька), БПЛА СММ середнього радіуса дії зазнавав впливу перешкод сигналу GPS (за оцінкою, унаслідок імовірного глушіння).

⁶ У зазначених у цьому розділі випадках імовірного глушіння та глушіння перешкоди могли створювати з будь-якого місця в радіусі кількох кілометрів від місцеположень БПЛА.

Таблиця озброєння

Озброєння, розміщене з порушенням ліній відведення

Дата	К-ть одиниць озброєння	Вид озброєння	Місце	Джерело спостереження
підконтрольні уряду райони				
29.06.2021	2	міномет (2Б11 «Сани», 120 мм)	поблизу н. п. Старогнатівка (51 км на південь від Донецька)	БПЛА малого радіуса дії
30.06.2021	6	самохідна гаубиця (2С1 «Гвоздика», 122 мм)	поблизу житлового району н. п. Новоохтирка (55 км на північний захід від Луганська)	патруль
	2	буксирувана гаубиця (Д-30 «Жаба», 122 мм)		
	7	самохідна гаубиця (2С3 «Акація», 152 мм)	поблизу н. п. Смолянинове (61 км на північний захід від Луганська)	
непідконтрольні уряду райони				
29.06.2021	2	самохідна гаубиця (2С1 «Гвоздика», 122 мм)	поблизу н. п. Біле (22 км на захід від Луганська)	БПЛА малого радіуса дії
	4	буксирувана гаубиця (Д-30А «Жаба», 122 мм)		

Озброєння, розміщене за лініями відведення, але за межами виділених місць зберігання озброєння

Дата	К-ть одиниць озброєння	Вид озброєння	Місце	Джерело спостереження
підконтрольні уряду райони				
29.06.2021	24	танк (Т-72)	на залізничній станції в н. п. Рубіжне (84 км на північний захід від Луганська), де СММ також виявила 37 БМ (БТР-80 — 20 од., МТ-ЛБ — 6 од., БРМ-1К — 4 од., БМП-1 — 3 од., БМП-1КШ «Потік-2» — 1 од., БРДМ-2 — 1 од., БРЕМ-1 — 1 од., БРЕМ-Ч — 1 од.) і 3 зенітні установки (ЗУ-23, 23 мм) ⁷	БПЛА малого радіуса дії
	6	зенітний ракетний комплекс (9К35 «Стріла-10»)		
	1	зенітний гарматно-ракетний комплекс (2К22 «Тунгуска»)		
непідконтрольні уряду райони				
30.06.2021	4	міномет (невстановленого типу)	на полігоні поблизу н. п. Мирне (28 км на південний захід від Луганська)	патруль

Таблиця ознак військової присутності та присутності військового типу в зоні безпеки⁸

Дата	К-ть	Вид	Місце	Джерело спостереження
підконтрольні уряду райони				
30.06.2021	1	бойова машина піхоти (БМП-1)	поблизу н. п. Ломакине (93 км на південь від Донецька)	патруль
29.06.2021	1	бойова броньована машина (ймовірно типу БМП)	поблизу н. п. Старогнатівка (51 км на південь від Донецька)	БПЛА малого радіуса дії
непідконтрольний уряду район				
29.06.2021	3	бронетранспортер (БТР-80)	на об'єкті в житловому районі н. п. Катеринівка (кол. Ювілейне; 8 км на захід від Луганська)	БПЛА малого радіуса дії

⁷ Згадані у цьому розділі БМ і зенітні установки не підпадають під дію Мінських угод щодо відведення озброєння.

⁸ Згадана в цьому розділі техніка не підпадає під дію Мінських угод щодо відведення озброєння.

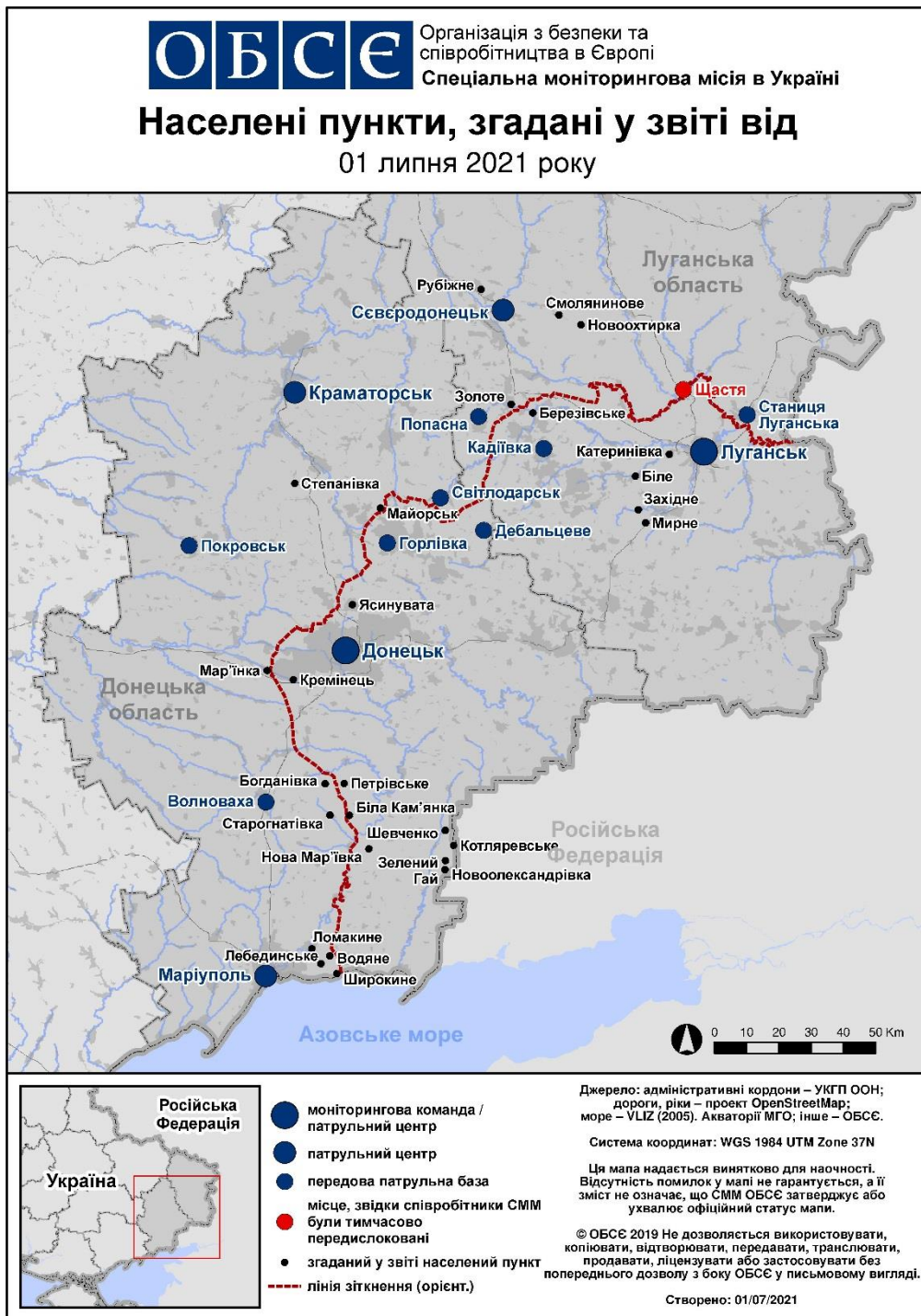
Таблиця порушень режиму припинення вогню станом на 30 червня 2021 року⁹

Місце розміщення СММ	Місце події	Спосіб	К-ть	Спостереження	Опис	Озброння	Дата, час
камера СММ у н. п. Авдіївка (підконтрольний уряду, 17 км на Пн від Донецька)	2–4 км на СхПнСх	зафіксувала	2	вибух	невизначеного походження	Н/Д	30.06, 00:01
камера СММ за 2 км на Сх від н. п. Богданівка (підконтрольний уряду, 41 км на ПдЗх від Донецька)	1–3 км на СхПдСх	зафіксувала	4	Н/Д боєприпас	ПдПдЗх–ПнПнСх (за оцінкою, на ділянці розведення в районі Петрівського)	Н/Д	29.06, 22:49
	1–3 км на СхПдСх	зафіксувала	1	Н/Д боєприпас	ПдПдЗх–ПнПнСх (за оцінкою, на ділянці розведення в районі Петрівського)	Н/Д	29.06, 22:50
	1–3 км на СхПдСх	зафіксувала	1	Н/Д боєприпас	ПдПдЗх–ПнПнСх (за оцінкою, на ділянці розведення в районі Петрівського)	Н/Д	29.06, 23:43
камера СММ за 1 км на ПдЗх від н. п. Широкине (підконтрольний уряду, 100 км на Пд від Донецька)	2–4 км на ПнПнЗх	зафіксувала	2	вибух	невизначеного походження	Н/Д	29.06, 23:14
	2–4 км на Пн	зафіксувала	3	Н/Д боєприпас	Сх–Зх	Н/Д	29.06, 23:42
	2–4 км на Пн	зафіксувала	2	вибух	невизначеного походження	Н/Д	30.06, 00:00
	2–4 км на Пн	зафіксувала	1	вибух	невизначеного походження	Н/Д	30.06, 00:20
	2–4 км на Пн	зафіксувала	1	вибух	невизначеного походження	Н/Д	30.06, 01:08
	2–4 км на Пн	зафіксувала	1	спалах дульного полум'я		Н/Д	30.06, 01:08
	2–4 км на Пн	зафіксувала	1	вибух	невизначеного походження	Н/Д	30.06, 02:34
залізничний вокзал Донецька (непідконтрольний уряду, 6 км на ПнЗх від центру міста)	3–5 км на ПнЗх	чули	5	вибух	невизначеного походження	Н/Д	30.06, 09:36–09:45
	3 км на ЗхПнЗх	чули	2	вибух	невизначеного походження	Н/Д	30.06, 09:53
приблизно 1,5 км на ПдПдЗх від залізничного вокзалу Донецька (непідконтрольний уряду, 6 км на ПнЗх від центру міста)	3–5 км на ЗхПнЗх	чули	2	вибух	невизначеного походження	Н/Д	30.06, 12:18
приблизно 1 км на ПнЗх від залізничного вокзалу в н. п. Ясинувата (непідконтрольний уряду, 16 км на ПнСх від Донецька)	2 км на ПдЗх	чули	3	постріл		стрілецька зброя	30.06, 14:25
н. п. Бердянське (підконтрольний уряду, 102 км на Пд від Донецька)	1–3 км на СхПнСх	чули	2	черга		стрілецька зброя	30.06, 12:57
	1–3 км на СхПнСх	чули	7	постріл		стрілецька зброя	30.06, 12:57
н. п. Чермалик (підконтрольний уряду, 77 км на Пд від Донецька)	3 км на ПдСх	чули	4	черга		великокаліберний кулемет	30.06, 13:10
н. п. Горлівка (непідконтрольний уряду, 39 км на ПнСх від Донецька)	5–7 км на ЗхПнЗх	чули	13	вибух	невизначеного походження	Н/Д	30.06, 17:48–17:55
	5–7 км на ЗхПнЗх	чули	1	вибух	невизначеного походження	Н/Д	30.06, 18:08
	5–7 км на ЗхПнЗх	чули	5	постріл	невизначеного походження	Н/Д	30.06, 18:15
	5–7 км на ЗхПнЗх	чули	11	вибух	невизначеного походження	Н/Д	30.06, 18:15–18:19
	5–7 км на ЗхПнЗх	чули	3	постріл	невизначеного походження	Н/Д	30.06, 18:21
камера СММ у н. п. Золоте (підконтрольний уряду, 60 км на Зх від Луганська)	2–4 км на Сх	зафіксувала	1	Н/Д боєприпас	випущений(-а) угору (за оцінкою, поза ділянкою розведення в районі Золотого)	Н/Д	30.06, 01:45
1 км на ПдЗх від н. п. Ясне (непідконтрольний уряду, 25 км на ПдЗх від Луганська)	1–2 км на Пд	чули	6	постріл	за оцінкою, навчання з бойовою стрільбою	стрілецька зброя	30.06, 11:56–11:29

⁹ У таблиці вказані лише порушення режиму припинення вогню, які були зафіксовані безпосередньо патрулями Місії чи камерами СММ, а також ті випадки, які Місія оцінює як навчання з бойовою стрільбою, контрольовані підриви, тощо. Зазначені деталі, а саме: відстань, напрямок, тип зброї тощо, базуються на оцінках, зроблених спостерігачами на місцях і спеціалістами з технічного моніторингу, і необов'язково завжди є точними. Напис «невідомо» (Н/Д) означає, що СММ не змогла підтвердити таку інформацію у зв'язку з відстанню, погодними умовами, технічними обмеженнями та/або з інших причин. Одні і ті ж самі, за оцінкою СММ, порушення режиму припинення вогню, зафіксовані паралельно декількома патрулями/камерами, відображаються у таблиці лише один раз.

Місце розміщення СММ	Місце події	Спосіб	К-ть	Спостереження	Опис	Озброєння	Дата, час
Пд околиця н. п. Західне (непідконтрольний уряду, 27 км на ПдЗх від Луганська)	1–2 км на Пд	чули	34	постріл	за оцінкою, навчання з бойовою стрільбою	стрілецька зброя	30.06, 12:27–12:39
	1–2 км на Пд	чули	33	вибух	постріл (за оцінкою, навчання з бойовою стрільбою)	міномет (тип — Н/Д)	30.06, 12:27–12:39
	1–2 км на Пд	чули	2	черга	за оцінкою, навчання з бойовою стрільбою	великокаліберний кулемет	30.06, 12:27–12:39
Зх околиця н. п. Березівське (непідконтрольний уряду, 53 км на ПнЗх від Луганська)	2–4 км на ПнЗх	чули	5	постріл	за оцінкою, поза ділянкою розведення в районі Золотого	стрілецька зброя	30.06, 16:52–17:00
	2–4 км на ПнЗх	чули	3	вибух	невизначеного походження (за оцінкою, поза ділянкою розведення в районі Золотого)	Н/Д	30.06, 16:52–17:00

Мапа Донецької та Луганської областей¹⁰



¹⁰ За рішенням Постійної ради №1117 від 21 березня 2014 року, СММ базується в десяти містах по всій Україні (Херсон, Одеса, Львів, Івано-Франківськ, Харків, Донецьк, Дніпро, Чернівці, Луганськ і Київ). Ця мапа східної України призначена для ілюстративних цілей. На ній вказані населені пункти, згадані у звіті, а також ті, де є офіси СММ (моніторингові команди, патрульні центри та передові патрульні бази) в Донецькій і Луганській областях. (Червоним кольором виділено передову патрульну базу, з якої співробітники СММ були тимчасово передислоковані згідно з рекомендаціями експертів з безпеки з деяких держав-учасниць ОБСЄ та з урахуванням вимог СММ щодо безпеки. СММ використовує ці приміщення у світлу пору доби, а також патрулює в цьому населеному пункті вдень).