

Щоденний звіт № 150/2021

від 30 червня 2021 року¹

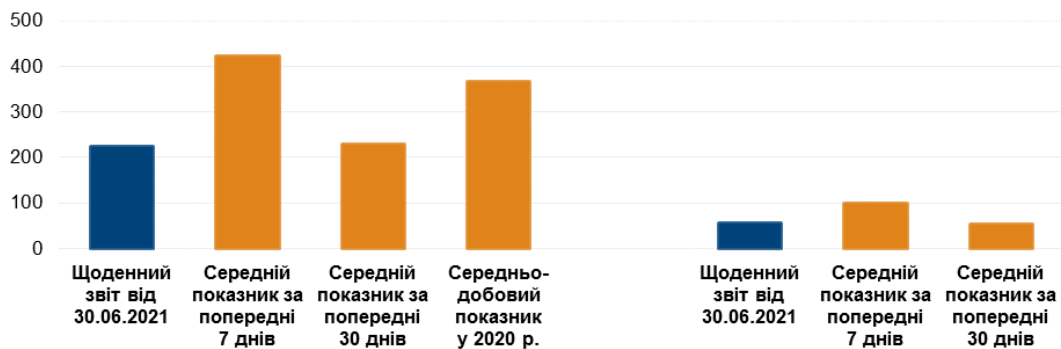
Короткий виклад

- У Донецькій області Місія зафіксувала 90 порушень режиму припинення вогню, зокрема 47 вибухів. За попередній звітний період у цій області зафіксовано 394 порушення.
- У Луганській області СММ зафіксувала 135 порушень режиму припинення вогню, зокрема 9 вибухів. За попередній звітний період у цій області зафіксовано 48 порушень.
- Місія продовжила здійснювати моніторинг на ділянках розведення сил і засобів у районах Станиці Луганської, Золотого та Петрівського.
- СММ сприяла встановленню локального режиму припинення вогню та здійснювала моніторинг його дотримання для забезпечення функціонування життєво важливих об'єктів цивільної інфраструктури.
- Місія продовжила спостерігати за ситуацією з цивільним населенням, зокрема на 3 КПВВ, а також відповідних блокпостах збройних формувань у Луганській області.
- Команда СММ спостерігала за проведенням масового зібрання у Києві щодо відповідальності іноземних громадян за ймовірну діяльність у невідконтрольних урядові районах Донецької та Луганської областей.
- Свободу пересування Місії і далі обмежували, зокрема на 4 блокпостах збройних формувань на півдні Донецької області, а також у неконтрольованому урядом пункті пропуску на кордоні біля Извариного в Луганській області. БПЛА СММ вкотре неодноразово зазнавали впливу перешкод сигналу GPS.

Порушення режиму припинення вогню²

К-ть зафіксованих порушень режиму припинення вогню³

К-ть зафіксованих вибухів⁴



¹ На основі інформації, що надійшла від моніторингових команд станом на 19:30 29 червня 2021 року (за східноєвропейським літнім часом).

² Детальнішу інформацію про всі випадки порушення режиму припинення вогню, а також мапи Донецької та Луганської областей, де відмічені всі згадані у звіті місця, представлено в додатку. Упродовж звітнього періоду камери СММ у Петрівському та Гнutowому не функціонували.

³ У тому числі вибухи.

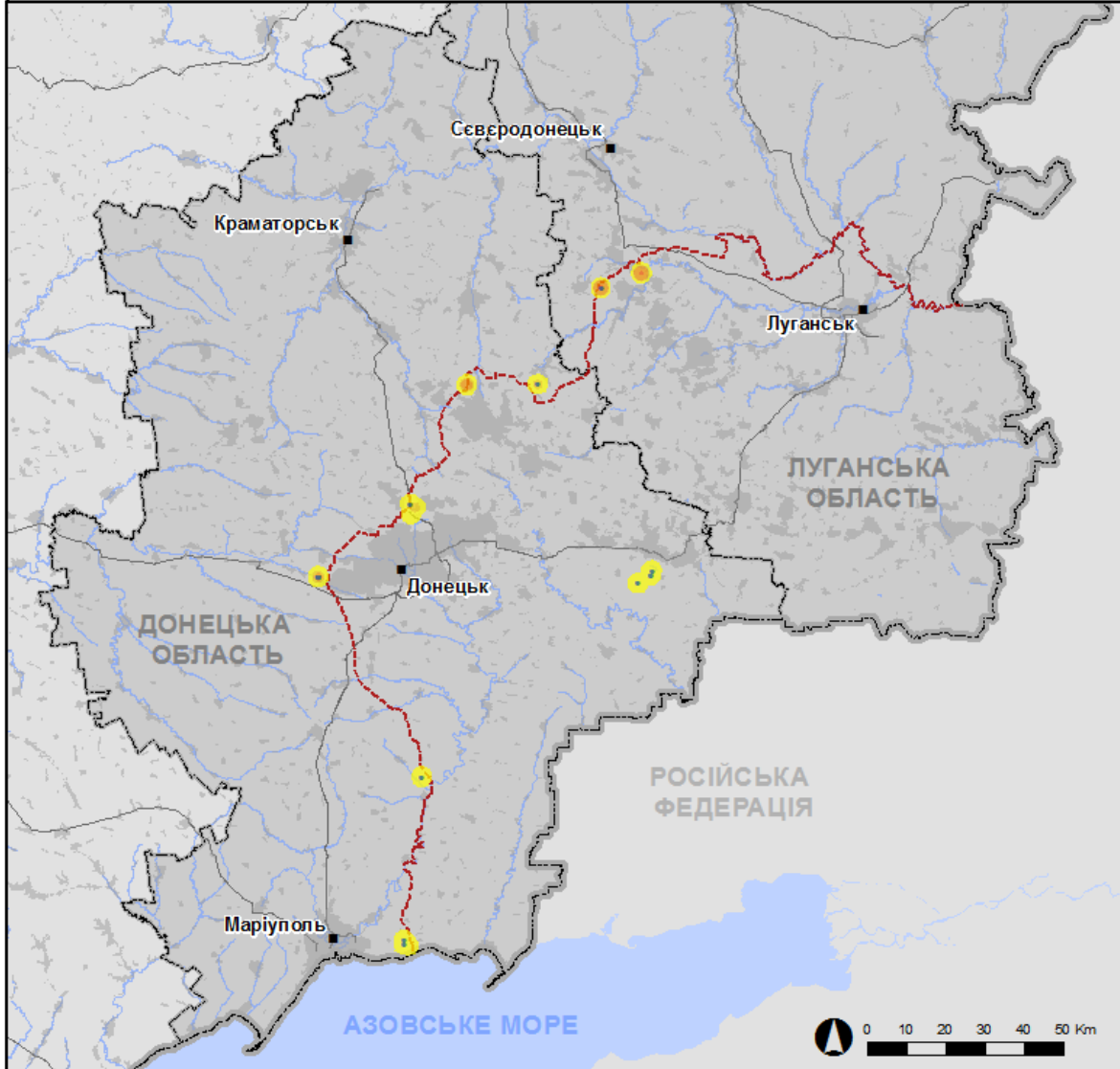
⁴ У тому числі внаслідок вогню з озброєння невстановленого типу.

Мапа зафіксованих порушень режиму припинення вогню



Організація з безпеки та співробітництва в Європі
Спеціальна моніторингова місія в Україні

Зафіксовані СММ порушення режиму припинення вогню 30 червня 2021 р.



Концентрація порушень режиму припинення вогню

- Висока
-
- Низька
- Вибух
- Населений пункт
- Лінія зіткнення (орієнт.)

Джерела: адміністративні кордони — УКГП ООН; дороги, річки — проєкт OpenStreetMap; море — VLIZ (2005).
Акваторії МГО, інше — ОБСЄ.

Система координат: WGS 1984 UTM Zone 37N

Ця мапа надається винятково для наочності.
Відсутність помилок у мапі не гарантується,
а її зміст не означає, що СММ ОБСЄ
затверджує або ухвалює офіційний статус мапи.

© СММ ОБСЄ 2019 Не дозволяється використовувати,
копіювати, відтворювати, передавати, транлювати,
продавати, ліцензувати або застосовувати
без попереднього дозволу з боку ОБСЄ
у письмовому вигляді.
Створено: 30/06/2021

У Донецькій області СММ зафіксувала 90 порушень режиму припинення вогню, зокрема 47 вибухів (40 вибухів невизначеного походження та 7 вибухів унаслідок вихідного артилерійського вогню). Більшість порушень режиму припинення вогню сталася в районі на північний схід від н. п. Майорськ (підконтрольний урядові, 45 км на північний схід від Донецька), західніше н. п. Мануйлівка (непідконтрольний урядові, 65 км на схід від Донецька), які, за оцінкою, були пов'язані з навчаннями з бойовою стрільбою поза зоною безпеки, а також у районі на північний захід від н. п. Мар'їнка (підконтрольний урядові, 23 км на південний захід від Донецька). За [попередній звітний період](#) у цій області зафіксовано 394 порушення режиму припинення вогню.

У Луганській області Місія зафіксувала 135 порушень режиму припинення вогню, зокрема 9 вибухів невизначеного походження. Усі ці порушення сталися в районах на схід і південний захід від ділянки розведення в районі н. п. Золоте (підконтрольний уряду, 60 км на захід від Луганська) (див. нижче). За [попередній звітний період](#) у цій області зафіксовано 48 порушень режиму припинення вогню (усі біля зазначеної вище ділянки розведення).

Після засідання Тристоронньої контактної групи 22 липня 2020 року, на якому була досягнута домовленість про додаткові заходи з посилення режиму припинення вогню, починаючи з 00:01 27 липня 2020 року і до кінця звітного періоду СММ зафіксувала принаймні 39 519 порушень режиму припинення вогню в Донецькій і Луганській областях (зокрема 12 120 вибухів, 6 368 невизначених боєприпасів у польоті, 235 спалахів дульного полум'я, 126 освітлювальних ракет, а також щонайменше 20 670 черг і пострілів).

Ділянки розведення в районах Станиці Луганської, Золотого та Петрівського⁵

Перебуваючи на ділянці розведення в районі н. п. Станиця Луганська (підконтрольний урядові, 16 км на північний схід від Луганська), спостерігачі бачили 2 членів збройних формувань (з нарукавними пов'язками з написом «СЦКК») південніше відремонтованого прольоту мосту біля Станиці Луганської (15 км на північний схід від Луганська).

Ведучи спостереження у 2 місцях біля ділянки розведення в районі Золотого, члени патрулів Місії чули 9 вибухів невизначеного походження, а також 126 черг і пострілів зі стрілецької зброї та великокаліберного кулемета (за оцінкою, усі поза ділянкою розведення, однак у межах 5 км від її краю).

Здійснюючи моніторинг неподалік від блокпоста збройних формувань південніше ділянки розведення, команда СММ бачила 4 членів збройних формувань (з нарукавними пов'язками з написом «СЦКК»). Спостерігачі знову бачили 7 раніше зафіксованих контейнерів, розміщених південніше південного краю ділянки розведення та безпосередньо на ділянці.

29 червня, ведучи спостереження у 3 місцях поблизу ділянки розведення в районі н. п. Петрівське (непідконтрольний урядові, 41 км на південь від Донецька), спостерігачі констатували там спокійну ситуацію.

⁵ Розведення передбачено Рамковим рішенням Тристоронньої контактної групи про розведення сил і засобів від 21 вересня 2016 року.

Відведення озброєння

Місія продовжувала здійснювати моніторинг відведення озброєння, передбаченого Меморандумом, а також Комплексом заходів і Доповненням до нього.

За лініями відведення, але поза виділеними місцями зберігання озброєння СММ зафіксувала 20 танків та 1 зенітний ракетний комплекс на залізничній станції та біля неї в підконтрольному урядові районі Луганської області (детальніше див. таблицю нижче).

Ознаки військової присутності та присутності військового типу в зоні безпеки

Місія зафіксувала 5 бойових броньованих машин у підконтрольних урядові районах Донецької області (детальніше див. таблицю нижче).

Наявність мін біля Опитного, Спартак, Лозового та Золотих Пісків Донецької області

27 червня приблизно за 3 км на схід від н. п. Опитне (підконтрольний урядові, 12 км на північний захід від Донецька) безпілотний літальний апарат (БПЛА) СММ малого радіуса дії вперше зафіксував 10 протитанкових мін поперек дороги. За оцінкою, ці міни належать Збройним силам України та встановлені там певний час тому.

Того ж дня на 2 дорогах поблизу північно-західної та північної околиць н. п. Спартак (непідконтрольний урядові, 9 км на північ від Донецька) БПЛА СММ малого радіуса дії вперше зафіксував сукупно 11 протитанкових мін біля житлових будинків. За оцінкою, ці міни належать збройним формуванням і встановлені там певний час тому.

27 червня приблизно за 4 км на північ від н. п. Лозове (непідконтрольний урядові, 13 км на захід від Донецька) БПЛА СММ малого радіуса дії знову зафіксував щонайменше 22 протитанкові міни поперек східної смуги руху дороги. За оцінкою, ці міни належать збройним формуванням (для ознайомлення з попередніми спостереженнями у цьому районі див. [Щоденний звіт СММ від 18 березня 2021 року](#)).

Того ж дня на дорозі приблизно за 3 км на південний захід від н. п. Золоті Піски (підконтрольний урядові, 12 км на північний захід від Донецька) цей БПЛА СММ малого радіуса дії знову зафіксував приблизно 29 протитанкових мін. За оцінкою, ці міни належать Збройним силам України (для ознайомлення з попередніми спостереженнями у цьому районі див. [Щоденний звіт СММ від 18 березня 2021 року](#)).

29 червня приблизно за 800 м на північ від дороги місцевого значення на північній околиці н. п. Правдівка (підконтрольний урядові, 38 км на північ від Донецька), спостерігачі бачили, як 6 членів організації з розмінування (визначити стать і вік не вдалося) у захисних костюмах із металошукачами проводили роботи з розмінування.

Зусилля Місії зі сприяння уможливленню техобслуговування та забезпечення функціонування життєво важливих об'єктів цивільної інфраструктури

СММ продовжувала сприяти забезпеченню функціонування Донецької фільтрувальної станції (ДФС; 15 км на північ від Донецька). Здійснюючи моніторинг в н. п. Ясинувата (непідконтрольний урядові, 16 км на північний схід від Донецька), команда Місії чула

11 пострілів зі стрілецької зброї (за оцінкою, у радіусі 5 км від ДФС).

Ситуація на КПВВ і відповідних блокпостах

У Луганській області, за спостереженнями Місії, КПВВ у Станиці Луганській і відповідний блокпост збройних формувань південніше мосту біля Станиці Луганської були відкриті, а пішоходи очікували в чергах на перетин в обох напрямках.

СММ також зауважила, що КПВВ біля Золотого та в н. п. Щастя (підконтрольний урядові, 20 км на північ від Луганська) були відкритими, однак відповідні блокпости збройних формувань південніше ділянки розведення в районі Золотого та за 3 км на південний схід від мосту в Щасті були закритими.

На блокпості біля Щастя спостерігачі бачили, як 3 робітники за допомогою екскаватора копали яму під павільйоном-укриттям для пішоходів, що розташоване приблизно за 15 м на південь від блокпоста.

На блокпості між непідконтрольними урядові районами Донецької та Луганської областей, розташованому на північний схід від н. п. Сніжне (непідконтрольний урядові, 72 км на схід від Донецька), команда СММ відзначила, що пішоходи та транспортні засоби рухалися в обох напрямках.

Прикордонні райони, що не контролюються урядом

Перебуваючи в пункті пропуску на кордоні⁶ поблизу н. п. Ізварине (52 км на південний схід від Луганська), команда Місії не зафіксувала пасажиро-транспортного руху в обох напрямках. Приблизно через 5 хвилин явно озброєний член збройних формувань сказав патрулю Місії залишити цей район*.

Моніторинг масового зібрання у Києві

28 червня перед будівлею Офісу Президента України на вул. Банковій, 11, у Києві спостерігачі здійснювали моніторинг мирного масового зібрання за участі близько 1 500 осіб (різних статей, переважно віком 20–49 років), які висловлювали критику відносно дій уряду щодо притягнення до відповідальності іноземних громадян за ймовірну діяльність у непідконтрольних урядові районах Донецької та Луганської областей. За спостереженнями команди Місії, на місці проведення зібрання були присутні орієнтовно 250 правоохоронців.

СММ продовжувала стежити за ситуацією в Херсоні, Львові, Одесі, Івано-Франківську, Харкові, Дніпрі та Чернівцях.

***Обмеження свободи пересування та інші перешкоди у виконанні мандата СММ**

Робота з моніторингу та свобода пересування СММ обмежені загрозами у сфері безпеки, зокрема ризиками, пов'язаними з наявністю мін і невибухлих боєприпасів, а також іншими перешкодами, які щодня змінюються. Мандат СММ передбачає вільний і безпечний доступ по

⁶ Відповідно до рішень, ухвалених Кабінетом Міністрів України у 2014 році, роботу цих та інших пунктів пропуску на кордоні, розташованих у районах, що не контролюються урядом, офіційно призупинено.

всій Україні. Усі підписанти Мінських угод погодилися з необхідністю вільного та безпечного доступу, а також із тим, що обмеження свободи пересування СММ є порушенням і що на такі порушення необхідно швидко реагувати. Вони також дійшли згоди, що Спільний центр із контролю та координації (СЦКК) повинен сприяти такому реагуванню та здійснювати загальну координацію робіт із розмінування. Однак збройні формування в окремих районах Донецької та Луганської областей часто відмовляють СММ у доступі до районів, прилеглих до непідконтрольних урядові ділянок кордону України (наприклад, див. нижче). Діяльність СММ у Донецькій і Луганській областях, як і раніше, залишалася обмеженою після того, як [23 квітня 2017 року поблизу Пришиба стався інцидент, який призвів до загибелі людини](#). Унаслідок цього спроможність Місії вести спостереження залишалася обмеженою.

Заборона доступу:

- На блокпості поблизу блокпоста збройних формувань поблизу н. п. Старомар'ївка (62 км на південь від Донецька) член збройних формувань відмовив патрулю Місії у проїзді на південь у напрямку н. п. Шевченко (непідконтрольний урядові, 69 км на південь від Донецька), пославшись на «вогневу активність у цьому районі». Перебуваючи на блокпості, спостерігачі бачили, що його перетинали автомобілі.
- На блокпості збройних формувань поблизу н. п. Заїченко (непідконтрольний урядові, 93 км на південь від Донецька) 2 озброєні члени збройних формувань [знову](#) відмовили патрулю Місії у проїзді на захід у напрямку н. п. Пікузи (кол. Комінтернове; непідконтрольний урядові, 92 км на південь від Донецька) та південь у напрямку н. п. Саханка (непідконтрольний урядові, 97 км на південь від Донецька), пославшись на «накази від командирів» і «міркування безпеки СММ».
- На блокпості збройних формувань поблизу н. п. Староласпа (непідконтрольний урядові, 51 км на південь від Донецька) озброєний член збройних формувань [вкотре](#) двічі відмовив патрулю Місії у проїзді до цього населеного пункту, пославшись на те, що «в цьому районі тривають інженерні роботи й роботи з розмінування». Перебуваючи на блокпості, спостерігачі бачили, що його перетинали автомобілі.
- У пункті пропуску на кордоні поблизу н. п. Ізварине (непідконтрольний урядові, 52 км на південний схід від Луганська) озброєний член збройних формувань сказав патрулю Місії залишити цей район, пославшись на «накази від командирів».

Регулярні обмеження на ділянках розведення сил і засобів та через міни/невибухлі боєприпаси:

- Не здійснивши суцільного розмінування, вилучення невибухлих боєприпасів та усунення інших перешкод, сторони і далі відмовляли СММ у необмеженому доступі, а також у можливості пересуватися окремими дорогами, які раніше були визначені як важливі для здійснення Місією ефективного моніторингу та для пересування цивільних осіб.

Затримка:

- На блокпості збройних формувань у н. п. Приморське (непідконтрольний урядові, 76 км на південь від Донецька) озброєний член збройних формувань дозволив патрулю Місії проїхати в південному напрямку лише після орієнтовно 45-хвилинної затримки, пославшись на «міркування безпеки СММ». Перебуваючи на блокпості, спостерігачі бачили, що його перетинали автомобілі.

Інші перешкоди⁷:

- 28 червня, пролітаючи над районами біля н. п. Луганське (підконтрольний урядові, 59 км на північний схід від Донецька), БПЛА СММ малого радіуса дії зазнавав впливу перешкод сигналу GPS (за оцінкою, унаслідок імовірного глушіння).
- Того ж дня спостерігачам не вдалося запустити БПЛА СММ середнього радіуса дії біля Луганського через вплив перешкод сигналу GPS (за оцінкою, унаслідок імовірного глушіння).
- 29 червня спостерігачам не вдалося запустити інший БПЛА СММ середнього радіуса дії біля н. п. Старогнатівка (підконтрольний урядові, 51 км на південь від Донецька) через вплив перешкод сигналу GPS (за оцінкою, унаслідок імовірного глушіння).
- Крім того, 29 червня в 4 випадках 4 БПЛА СММ малого радіуса дії зазнавали впливу перешкод сигналу GPS (за оцінкою, унаслідок імовірного глушіння) при виконанні польоту над районами поблизу н. п. Рубіжне (підконтрольний урядові, 84 км на північний захід від Луганська), поруч із н. п. Світлодарськ (підконтрольний урядові, 57 км на північний схід від Донецька), 2 польотів неподалік н. п. Правдівка (підконтрольний урядові, 38 км на північ від Донецька) і польоту біля Старогнатівки.

⁷ У згаданих у цьому розділі випадках імовірного глушіння та глушіння перешкоди могли створювати з будь-якого місця в радіусі кількох кілометрів від місцеположень БПЛА.

Таблиця озброєння

Озброєння, розміщене за лініями відведення, але за межами виділених місць зберігання озброєння

Дата	К-ть одиниць озброєння	Вид озброєння	Місце	Джерело спостереження
підконтрольні уряду райони				
29.06.2021	1	зенітний ракетний комплекс (9К35 «Стріла-10»)	на залізничній станції в н. п. Рубіжне (84 км на північний захід від Луганська)	БПЛА малого радіуса дії
	20	танк (Т-64 — 2 од., невстановленого типу — 18 од.)	поблизу залізничної станції в н. п. Рубіжне (84 км на північний захід від Луганська)	патруль

Таблиця ознак військової присутності та присутності військового типу в зоні безпеки⁸

Дата	К-ть	Вид	Місце	Джерело спостереження
підконтрольні уряду райони				
26.06.2021	1	бойова броньована машина (типу БМП)	поблизу н. п. Гранітне (60 км на південь від Донецька)	БПЛА малого радіуса дії
	2	бойова броньована машина (типу БМП)	поблизу н. п. Талаківка (90 км на південь від Донецька)	
28.06.2021	2	бойова броньована машина (БМП-2 — 1 од., ймовірно БМП-2 — 1 од.)	поблизу н. п. Ломакине (93 км на південь від Донецька)	

⁸ Згадана в цьому розділі техніка не підпадає під дію Мінських угод щодо відведення озброєння.

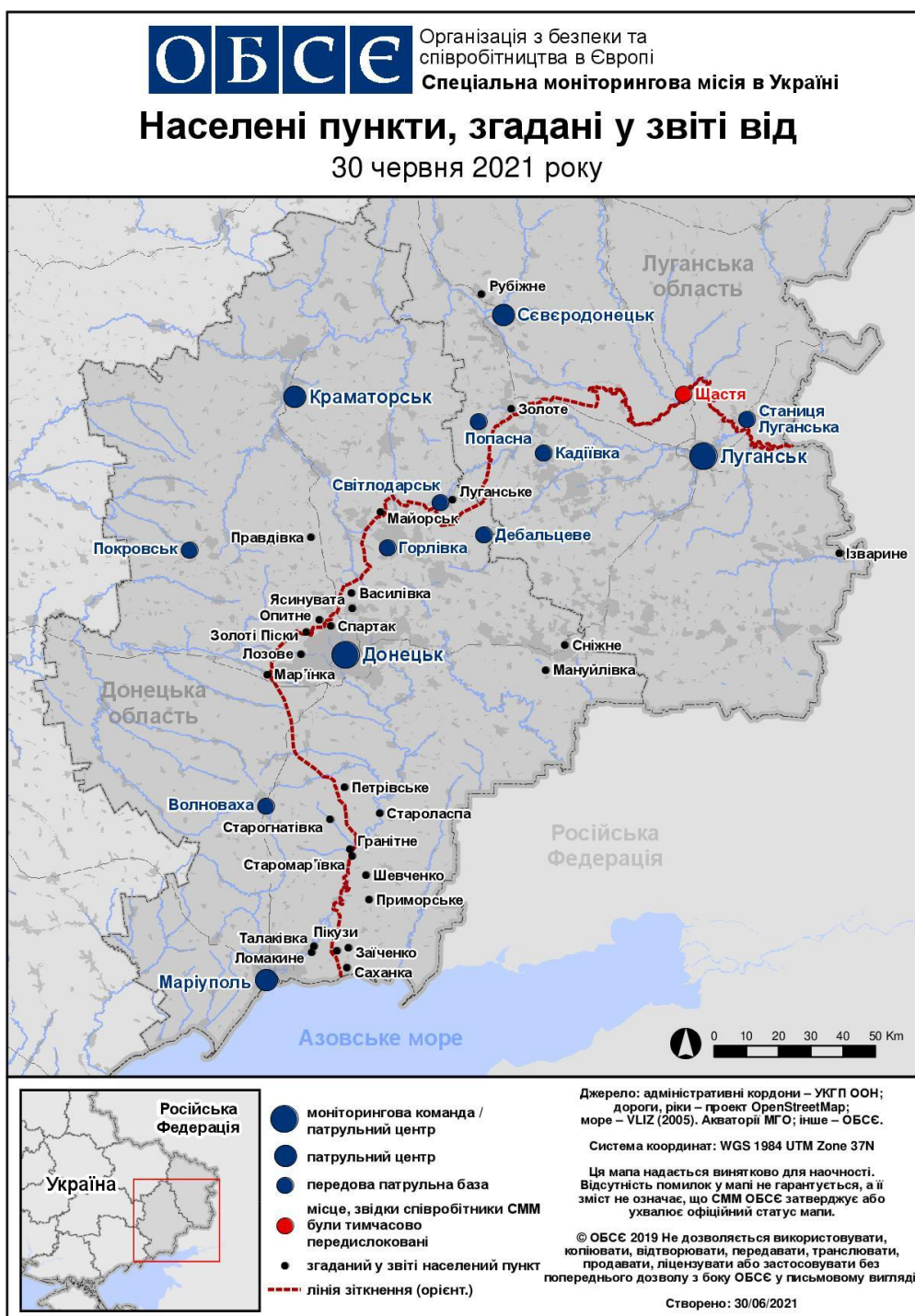
Таблиця порушень режиму припинення вогню станом на 29 червня 2021 року⁹

Місце розміщення СММ	Місце події	Спосіб	К-ть	Спостереження	Опис	Озброння	Дата, час
камера СММ у н. п. Авдіївка (підконтрольний уряду, 17 км на Пн від Донецька)	3–5 км на Сх	зафіксувала	1	вибух	невизначеного походження	Н/Д	28.06, 21:33
камера СММ на Донецькій фільтрувальній станції (15 км на Пн від Донецька)	2–4 км на Пд	зафіксувала	1	освітлювальна ракета	випущений(-а) угору	Н/Д	28.06, 21:20
камера СММ на КПВВ у н. п. Майорськ (підконтрольний уряду, 45 км на ПнСх від Донецька)	1–2 км на СхПнСх	зафіксувала	29	Н/Д боєприпас	випущений(-а) угору	Н/Д	28.06, 23:11
камера СММ на КПВВ у н. п. Мар'їнка (підконтрольний уряду, 23 км на ПдЗх від Донецька)	3–5 км на ПнПнЗх	зафіксувала	1	вибух	невизначеного походження	Н/Д	28.06, 23:12
	3–5 км на ПнПнЗх	зафіксувала	1	вибух	невизначеного походження	Н/Д	28.06, 23:23
	3–5 км на ПнПнЗх	зафіксувала	1	вибух	невизначеного походження	Н/Д	28.06, 23:25
	3–5 км на ПнПнЗх	зафіксувала	1	вибух	невизначеного походження	Н/Д	28.06, 23:26
	3–5 км на ПнПнЗх	зафіксувала	5	вибух	невизначеного походження	Н/Д	28.06, 23:28
	3–5 км на ПнПнЗх	зафіксувала	4	вибух	невизначеного походження	Н/Д	28.06, 23:29
	3–5 км на ПнПнЗх	зафіксувала	2	вибух	невизначеного походження	Н/Д	28.06, 23:30
	3–5 км на ПнПнЗх	зафіксувала	2	вибух	невизначеного походження	Н/Д	28.06, 23:31
	3–5 км на ПнПнЗх	зафіксувала	2	вибух	невизначеного походження	Н/Д	28.06, 23:32
камера СММ за 1 км на ПдЗх від н. п. Широкине (підконтрольний уряду, 100 км на Пд від Донецька)	3–5 км на Пн	зафіксувала	1	вибух	невизначеного походження	Н/Д	28.06, 23:57
	2–4 км на Пн	зафіксувала	1	Н/Д боєприпас	ПдСх–ПнЗх	Н/Д	29.06, 00:15
	2–4 км на Пн	зафіксувала	1	вибух	невизначеного походження	Н/Д	29.06, 00:15
	2–4 км на Пн	зафіксувала	1	Н/Д боєприпас	Зх–Сх	Н/Д	29.06, 00:26
н. п. Світлодарськ (підконтрольний уряду, 57 км на ПнСх від Донецька)	2–4 км на ПдПдСх	чули	11	вибух	невизначеного походження	Н/Д	28.06, 18:30–18:33
приблизно 1 км на ПнЗх від залізничного вокзалу в н. п. Ясинувата (непідконтрольний уряду, 16 км на ПнСх від Донецька)	1–2 км на ПдЗх	чули	11	постріл		стрілецька зброя	29.06, 11:11–11:20
приблизно 2 км на ПнПнСх від н. п. Велика Шишівка (непідконтрольний уряду, 53 км на схід від Донецька)	4–8 км на ПдСх	чули	4	вибух	невизначеного походження	Н/Д	29.06, 11:31–11:35
приблизно 3 км на ЗхПнЗх від н. п. Мануйлівка (непідконтрольний уряду, 65 км на схід від Донецька)	1–2 км на ПнПнСх	чули	4	вибух	постріл	артилерія (тип — Н/Д)	29.06, 12:15–12:30
приблизно 4 км на ПнЗх від н. п. Мануйлівка (непідконтрольний уряду, 65 км на схід від Донецька)	1–2 км на ПдСх	чули	2	вибух	постріл	артилерія (тип — Н/Д)	29.06, 12:44–12:55
	1–2 км на ПдСх	чули	1	вибух	постріл	артилерія (тип — Н/Д)	29.06, 12:59
н. п. Майорове (кол. Красний Октябрь; непідконтрольний уряду, 57 км на ПдСх від Донецька)	8 км на Зх	чули	3	вибух	невизначеного походження	Н/Д	29.06, 12:10–12:20
Пд околиця н. п. Березівське (непідконтрольний уряду, 53 км на ПнЗх від Луганська)	1 км на ЗхПдЗх	чули	65	постріл	за оцінкою, поза ділянкою розведення в районі Золотого	стрілецька зброя	29.06, 15:22–15:41
Зх околиця н. п. Первомайськ (непідконтрольний уряду, 58 км на Зх від Луганська)	3–4 км на Зх	чули	40	черга	за оцінкою, поза ділянкою розведення в районі Золотого	великокаліберний кулемет	29.06, 17:26–17:49
	3–4 км на Зх	чули	21	постріл	за оцінкою, поза ділянкою розведення в районі Золотого	стрілецька зброя	29.06, 17:26–17:49

⁹ У таблиці вказані лише порушення режиму припинення вогню, які були зафіксовані безпосередньо патрулями Місії чи камерами СММ, а також ті випадки, які Місія оцінює як навчання з бойовою стрільбою, контрольовані підриви, тощо. Зазначені деталі, а саме: відстань, напрямок, тип зброї тощо, базуються на оцінках, зроблених спостерігачами на місцях і спеціалістами з технічного моніторингу, і необов'язково завжди є точними. Напис «невідомо» (Н/Д) означає, що СММ не змогла підтвердити таку інформацію у зв'язку з відстанню, погодними умовами, технічними обмеженнями та/або з інших причин. Одні і ті ж самі, за оцінкою СММ, порушення режиму припинення вогню, зафіксовані паралельно декількома патрулями/камерами, відображаються у таблиці лише один раз.

Місце розміщення СММ	Місце події	Спосіб	К-ть	Спостереження	Опис	Озброєння	Дата, час
	3-4 км на Зх	чули	9	вибух	невизначеного походження (за оцінкою, поза ділянкою розведення в районі Золотого)	Н/Д	29.06, 17:26-17:49

Мапа Донецької та Луганської областей¹⁰



¹⁰ За рішенням Постійної ради №1117 від 21 березня 2014 року, СММ базується в десяти містах по всій Україні (Херсон, Одеса, Львів, Івано-Франківськ, Харків, Донецьк, Дніпро, Чернівці, Луганськ і Київ). Ця мапа східної України призначена для ілюстративних цілей. На ній вказані населені пункти, згадані у звіті, а також ті, де є офіси СММ (моніторингові команди, патрульні центри та передові патрульні бази) в Донецькій і Луганській областях. (Червоним кольором виділено передову патрульну базу, з якої співробітники СММ були тимчасово передислоковані згідно з рекомендаціями експертів з безпеки з деяких держав-учасниць ОБСЄ та з урахуванням вимог СММ щодо безпеки. СММ використовує ці приміщення у світлу пору доби, а також патрулює в цьому населеному пункті вдень).