

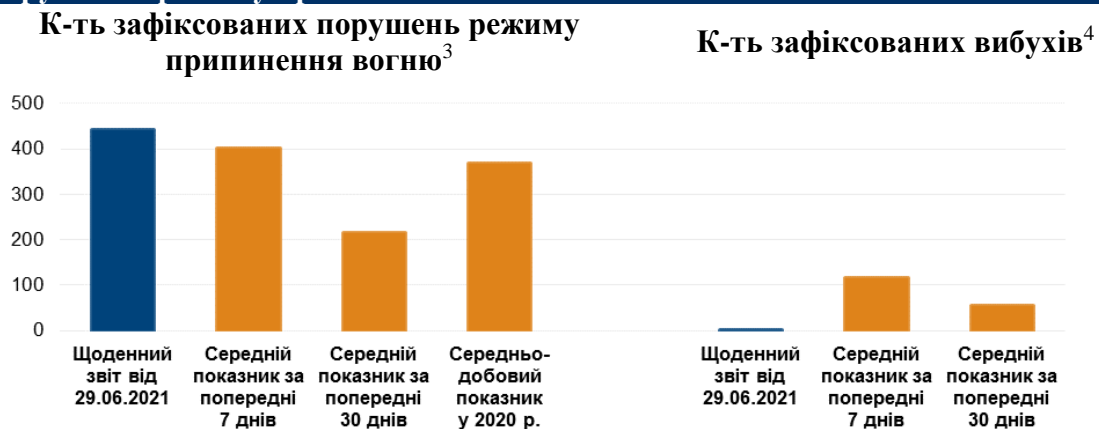
Щоденний звіт № 149/2021

від 29 червня 2021 року¹

Короткий виклад

- У Донецькій області СММ зафіксувала 394 порушення режиму припинення вогню, зокрема 1 вибух. За попередню добу в цій області зафіксовано 1 порушення.
- У Луганській області Місія зафіксувала 48 порушень режиму припинення вогню. За попередню добу в цій області зафіксовано 46 порушень.
- Поблизу Петрівського Донецької області особи (за оцінкою, ймовірно, члени збройних формувань) виявили агресивну поведінку щодо співробітників СММ.
- Місія продовжила здійснювати моніторинг на ділянках розведення сил і засобів у районах Станиці Луганської, Золотого та Петрівського. БПЛА СММ виявив присутність людей на ділянці розведення в районі Петрівського в денний час.
- Місія сприяла встановленню локального режиму припинення вогню та здійснювала моніторинг його дотримання для забезпечення функціонування життєво важливих об'єктів цивільної інфраструктури.
- СММ продовжила спостерігати за ситуацією з цивільним населенням, зокрема на 4 КПВВ, а також на відповідних блокпостах збройних формувань у Донецькій і Луганській областях.
- Свободу пересування Місії і далі обмежували, зокрема на 2 блокпостах збройних формувань на півдні Донецької області. БПЛА СММ вкотре неодноразово зазнавали впливу перешкод сигналу GPS.

Порушення режиму припинення вогню²



¹ На основі інформації, що надійшла від моніторингових команд станом на 19:30 28 червня 2021 року (за східноєвропейським літнім часом).

² Детальнішу інформацію про всі випадки порушення режиму припинення вогню, а також мапи Донецької та Луганської областей, де відмічені всі згадані у звіті місця, представлено в додатку. Упродовж звітного періоду камери СММ у Петрівському та Гнутовому не функціонували. Погодні умови обмежували можливості ведення спостереження за допомогою деяких інших камер Місії.

³ У тому числі вибухи.

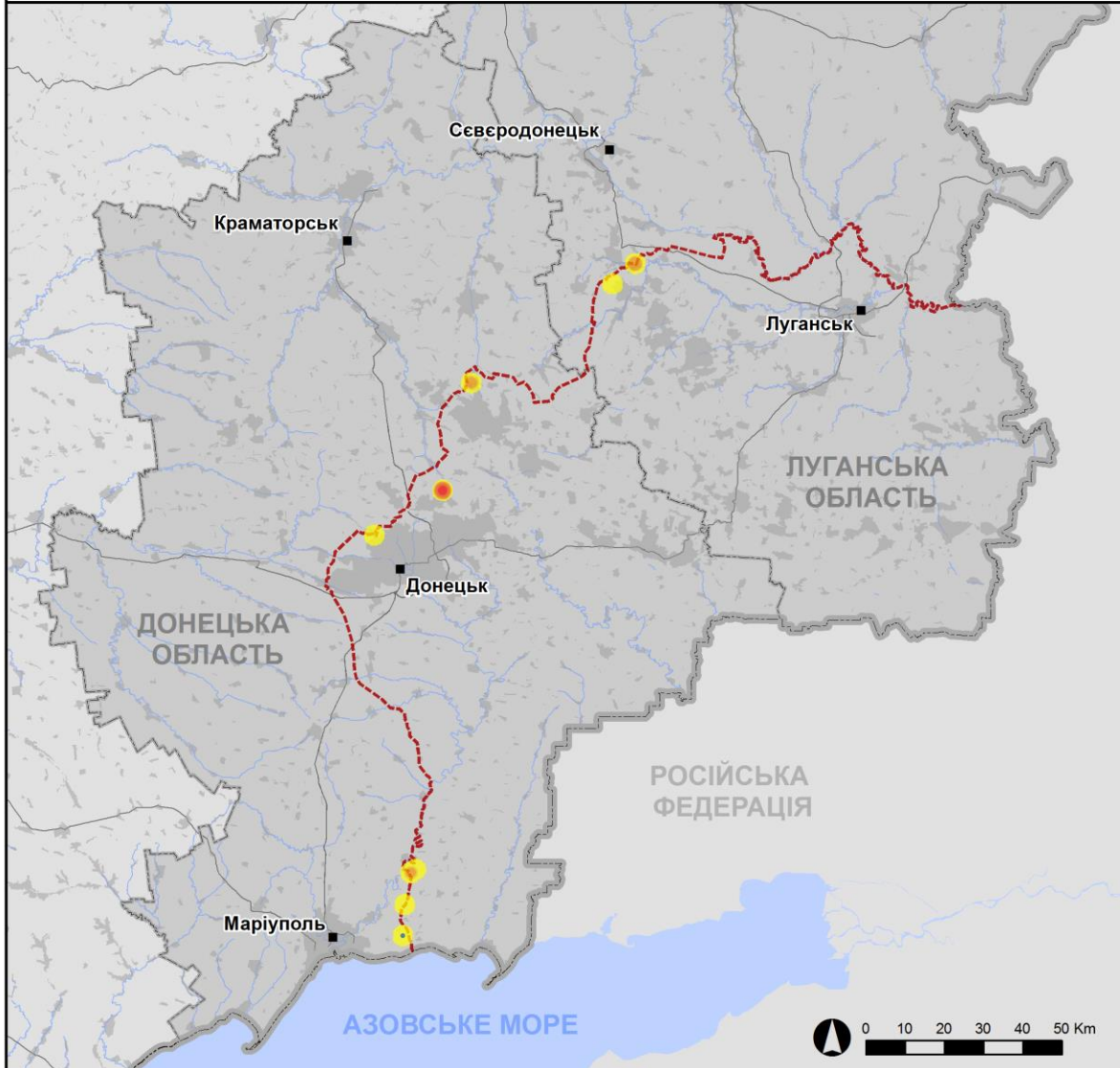
⁴ У тому числі внаслідок вогню з озброєння невстановленого типу.

Мапа зафіксованих порушень режиму припинення вогню



Організація з безпеки та співробітництва в Європі
Спеціальна моніторингова місія в Україні

Зафіксовані СММ порушення режиму припинення вогню 28 червня 2021 р.



Концентрація порушень режиму припинення вогню

- Висока
- Низька

- Вибух
- Населений пункт
- Лінія зіткнення (орієнт.)

Джерела: адміністративні кордони — УКГП ООН; дороги, річки — проект OpenStreetMap; море — VLIIZ (2005). Акваторії МГО, інше — ОБСЄ.

Система координат: WGS 1984 UTM Zone 37N

Ця мапа надається винятково для наочності. Відсутність помилок у мапі не гарантується, а її зміст не означає, що СММ ОБСЄ затверджує або ухвалює офіційний статус мапи.

© СММ ОБСЄ 2019 Не дозволяється використовувати, копіювати, відтворювати, передавати, транслювати, продавати, ліцензувати або застосовувати без попереднього дозволу з боку ОБСЄ у письмовому вигляді.
Створено: 29/06/2021

У Донецькій області СММ зафіксувала 394 порушення режиму припинення вогню, зокрема 1 вибух невизначеного походження. Більшість порушень сталися в районі на південь від н. п. Бетманове (кол. Красний Партизан; непідконтрольний урядові, 23 км на північний схід від Донецька). За [попередню добу](#) в цій області зафіксовано 1 порушення режиму припинення вогню.

У Луганській області Місія зафіксувала 48 порушень режиму припинення вогню (0 вибухів). Усі ці порушення сталися в районах на північний схід і південь від ділянки розведення в районі н. п. Золоте (підконтрольний урядові, 60 км на захід від Луганська) (див. нижче). За [попередню добу](#) в цій області зафіксовано 46 порушень режиму припинення вогню (деякі сталися біля ділянки розведення).

Після засідання Тристоронньої контактної групи 22 липня 2020 року, на якому була досягнута домовленість про додаткові заходи з посилення режиму припинення вогню, починаючи з 00:01 27 липня 2020 року і до кінця звітнього періоду СММ зафіксувала щонайменше 39 294 порушення режиму припинення вогню в Донецькій і Луганській областях (зокрема 12 064 вибухи, 6 337 невизначених боєприпасів у польоті, 235 спалахів дульного полум'я, 125 освітлювальних ракет, а також щонайменше 20 533 черги та постріли).

Агресивна поведінка щодо співробітників Місії біля Петрівського

28 червня до команди СММ, що перебувала приблизно за 2 км на північ від н. п. Петрівське (непідконтрольний урядові, 41 км на південь від Донецька), під'їхав цивільний транспортний засіб, на борту якого були 5 осіб (4 чоловіки й 1 жінка різного віку) у цивільному одязі (за оцінкою, ймовірно, члени збройних формувань). Один чоловік, який вочевидь був у стані сп'яніння, вийшов з автомобіля та підійшов до співробітників Місії, вимагаючи в агресивній формі пояснень щодо маркувань на дорозі, які раніше наніс патруль СММ для позначення потенційної наявності мін у навколишніх районах. Спостерігачі відзначили, що пасажирів, які залишилися в транспортному засобі, сперечалися. За спостереженнями команди Місії, жінка тримала автомат (типу АК), а інші чоловіки намагалися забрати його в жінки. У цей час чоловік, який вийшов з автомобіля, заявив, що він встановить міни на дорозі, щоб патрулі СММ не змогли повернутися в цей район. Приблизно через 7 хвилин команда Місії залишила цей район*.

Ділянки розведення в районах Станиці Луганської, Золотого й Петрівського⁵

Здійснюючи моніторинг на ділянці розведення в районі н. п. Станиця Луганська (підконтрольний урядові, 16 км на північний схід від Луганська), команда Місії бачила 3 членів збройних формувань (з нарукавними пов'язками з написом «СЦКК») південніше відремонтованого прольоту мосту біля Станиці Луганської (15 км на північний схід від Луганська).

Перебуваючи в 2 місцях біля ділянки розведення в районі Золотого, спостерігачі чули загалом 48 черг і пострілів із великокаліберного кулемета та стрілецької зброї (за оцінкою, поза ділянкою розведення, але в межах 5 км від її краю).

⁵ Розведення передбачено Рамковим рішенням Тристоронньої контактної групи про розведення сил і засобів від 21 вересня 2016 року.

Перебуваючи неподалік блокпоста збройних формувань південніше ділянки розведення, команда СММ бачила 5 членів збройних формувань (з нарукавними пов'язками з написом «СЦКК»). Спостерігачі знову бачили 7 раніше зафіксованих контейнерів, розміщених південніше південного краю ділянки розведення та на ділянці.

24 червня на ділянці розведення в районі Петрівського безпілотний літальний апарат (БПЛА) СММ малого радіуса дії виявив 5 осіб та 1 цивільний автомобіль на колишній позиції збройних формувань орієнтовно за 350 м на північно-північний захід від південно-східного кута ділянки.

Відведення озброєння

Місія продовжувала здійснювати моніторинг відведення озброєння, передбаченого Меморандумом, а також Комплексом заходів і Доповненням до нього.

СММ зафіксувала 1 танк, розміщений із порушенням ліній відведення у житловому кварталі н. п. Луганськ (непідконтрольний урядові).

За лініями відведення, однак поза виділеними місцями зберігання озброєння Місія зафіксувала 12 танків біля житлового кварталу в підконтрольному урядові районі Луганської області (детальніше див. таблиці нижче).

Ознаки військової присутності та присутності військового типу в зоні безпеки

У Луганській області СММ зафіксувала 2 зенітні установки поблизу житлового кварталу в підконтрольному урядові районі, а також 5 бойових броньованих машин обабіч лінії зіткнення (детальніше див. таблицю нижче).

Наявність протитанкових мін біля Донецької фільтрувальної станції в Донецькій області

25 червня приблизно за 1 км на південь від Донецької фільтрувальної станції (ДФС; 15 км на південь від Донецька) БПЛА СММ малого радіуса дії вперше зафіксував приблизно 5 протитанкових мін (за оцінкою, належать збройним формуванням), установлених поперек автошляху М04. Визначити, як давно встановлено ці міни, не вдалося.

Того ж дня приблизно за 2 км на схід і в 2 місцях орієнтовно за 3 км на східно-південний схід від н. п. Кам'янка (підконтрольний урядові, 20 км на північ від Донецька) БПЛА СММ малого радіуса дії вперше зафіксував загалом приблизно 31 протитанкову міну (зокрема 4 ймовірно протитанкові міни), встановлену поперек 2 доріг. За оцінкою, ці міни належать Збройним силам України та були встановлені певний час тому.

Зусилля Місії зі сприяння уможливленню техобслуговування та забезпеченню функціонування життєво важливих об'єктів цивільної інфраструктури

СММ продовжувала сприяти забезпеченню функціонування ДФС, а також здійснювала моніторинг безпекової ситуації в районі насосної станції біля н. п. Василівка (непідконтрольний урядові, 20 км на північ від Донецька).

Ситуація на КПВВ і відповідних блокпостах

У Донецькій області спостерігачі констатували, що контрольний пункт в'їзду-виїзду (КПВВ) поблизу н. п. Новотроїцьке (підконтрольний урядові, 36 км на південний захід від Донецька) і відповідний блокпост збройних формувань біля н. п. Оленівка (непідконтрольний урядові, 23 км на південний захід від Донецька) були відкритими, а також зафіксували пасажиро-транспортний потік в обох напрямках.

У Луганській області, за спостереженнями СММ, КПВВ у Станиці Луганській і відповідний блокпост збройних формувань південніше мосту біля Станиці Луганської були відкритими, а пішоходи очікували в чергах для проходу в обох напрямках.

Спостерігачі також зауважили, що КПВВ біля Золотого та в н. п. Щастя (підконтрольний урядові, 20 км на північ від Луганська) були відкритими, однак відповідні блокпости збройних формувань південніше ділянки розведення в районі Золотого та за 3 км на південний схід від мосту в Щасті були закритими.

Прикордонні райони, які не контролюються урядом

Перебуваючи в пункті пропуску на кордоні⁶ біля н. п. Новоазовськ (102 км на південний схід від Донецька) упродовж приблизно 30 хвилин, команда Місії бачила, що в Україну в'їхали 4 автомобілі (зокрема 3 з табличками «ДНР»), 1 тентована вантажівка (з табличками «ДНР») та 2 автобуси (з табличками «ДНР») і пасажирами різних статі та віку на борту), а також увійшов 1 чоловік (20–29 років). За спостереженнями СММ, з України виїхали 15 автомобілів (зокрема 6 з табличками «ДНР»), 5 мікроавтобусів (з табличками «ДНР») і пасажирами різних статі та віку на борту) та 6 тентованих вантажівок (зокрема 5 з табличками «ДНР»).

Місія продовжувала стежити за ситуацією в Херсоні, Львові, Одесі, Івано-Франківську, Харкові, Дніпрі, Чернівцях і Києві.

*Обмеження свободи пересування та інші перешкоди у виконанні мандата СММ

Робота з моніторингу та свобода пересування СММ обмежені загрозами у сфері безпеки, зокрема ризиками, пов'язаними з наявністю мін і невибухлих боєприпасів, а також іншими перешкодами, які щодня змінюються. Мандат СММ передбачає вільний і безпечний доступ по всій Україні. Усі підписанти Мінських угод погодилися з необхідністю вільного та безпечно доступу, а також із тим, що обмеження свободи пересування СММ є порушенням і що на такі порушення необхідно швидко реагувати. Вони також дійшли згоди, що Спільний центр із контролю та координації (СЦКК) повинен сприяти такому реагуванню та здійснювати загальну координацію робіт із розмінування. Однак збройні формування в окремих районах Донецької та Луганської областей часто відмовляють СММ у доступі до районів, прилеглих до непідконтрольних урядові ділянок кордону України (наприклад, див. [Щоденний звіт СММ від 28 червня 2021 року](#)). Діяльність СММ у Донецькій і Луганській областях, як і раніше, залишалася обмеженою після того, як [23 квітня 2017 року поблизу Пришиба стався інцидент, який призвів до загибелі людини](#). Унаслідок цього спроможність Місії вести спостереження залишалася обмеженою.

⁶ Відповідно до постанов Кабінету Міністрів України, прийнятих у 2014 році, роботу цих та інших пунктів пропуску на кордоні, що не контролюються урядом, офіційно призупинено.

Заборона доступу:

- На блокпості збройних формувань південніше н. п. Нова Мар'ївка (непідконтрольний урядові, 64 км на південь від Донецька) озброєний член збройних формувань відмовив патрулю Місії в проїзді на захід у напрямку н. п. Старомар'ївка (62 км на південь від Донецька), пославшись на «міркування безпеки СММ» і «проведення робіт із розмінування в цьому районі». Перебуваючи на блокпості, спостерігачі бачили, як його перетнув 1 автомобіль.
- На блокпості збройних формувань на східній околиці Нової Мар'ївки озброєний член збройних формувань відмовив патрулю Місії в проїзді в напрямку цього населеного пункту, пославшись на «проведення робіт із розмінування та інженерних робіт у цьому районі».

Регулярні обмеження на ділянках розведення сил і засобів і через міни/невибухлі боєприпаси:

- Не здійснивши суцільного розмінування, вилучення невибухлих боєприпасів та усунення інших перешкод, сторони і далі відмовляли СММ у необмеженому доступі, а також у можливості пересуватися окремими дорогами, які раніше були визначені як важливі для здійснення Місією ефективного моніторингу та для пересування цивільних осіб.

Затримка:

- На блокпості збройних формувань поблизу н. п. Бессарабка (непідконтрольний урядові, 85 км на південь від Донецька) озброєний член збройних формувань дозволив патрулю Місії проїхати на південь у напрямку н. п. Маркине (непідконтрольний урядові, 94 км на південь від Донецька) тільки після приблизно 20-хвилинної затримки, мотивувавши це «наказом від командирів». Перебуваючи на блокпості, спостерігачі бачили, як його перетинали автомобілі.

Інші перешкоди⁷:

- 26 червня під час зльоту та посадки, а також польоту над районами поблизу н. п. Степанівка (підконтрольний урядові, 54 км на північ від Донецька), а також між н. п. Нижня Шевирівка (кол. Орджонікідзе; непідконтрольний урядові, 42 км на південний схід від Луганська) та Степанівкою БПЛА СММ дальнього радіуса дії зазнавав впливу перешкод сигналу обох модулів GPS (за оцінкою, унаслідок глушіння). Крім того, пролітаючи над районами між Степанівкою та Нижньою Шевирівкою, а також над районами біля Степанівки, цей БПЛА зазнавав впливу перешкод сигналу GPS (за оцінкою, унаслідок імовірного глушіння).
- 28 червня під час 2 польотів над районами неподалік н. п. Леб'яже (непідконтрольний урядові, 23 км на північний схід від Донецька), 2 польотів над районами біля н. п. Луганське (підконтрольний урядові, 59 км на північний схід від Донецька), а також під час польоту над районами поблизу підконтрольних урядові н. п. Семигір'я (58 км на північний схід від Донецька), н. п. Лебединське (99 км на південь від Донецька), н. п. Ломакіне (93 км на південь від Донецька), н. п. Водяне

⁷ У згаданих у цьому розділі випадках імовірного глушіння та глушіння перешкоди могли створювати з будь-якого місця в радіусі кількох кілометрів від місцеположень БПЛА.

(94 км на південь від Донецька), н. п. Талаківка (90 км на південь від Донецька) та н. п. Оріхове (57 км на північний захід від Луганська) БПЛА СММ малого радіуса дії зазнавали впливу перешкод сигналу GPS (за оцінкою, унаслідок імовірного глушіння).

- Того ж дня поблизу Леб'язого, Луганського та Семигір'я спостерігачам не вдалося здійснити запуски 3 БПЛА СММ середнього радіуса дії через вплив перешкод сигналу GPS (за оцінкою, унаслідок імовірного глушіння).
- Того ж дня, пролітаючи над районами неподалік н. п. Новгородське (підконтрольний урядові, 35 км на північ від Донецька) та Оріхового, БПЛА СММ середнього радіуса дії зазнавали впливу перешкод сигналу GPS (за оцінкою, унаслідок імовірного глушіння).
- Того ж дня до команди Місії, що перебувала приблизно за 2 км на північ від Петрівського, під'їхав цивільний транспортний засіб, на борту якого було 5 осіб (4 чоловіки й 1 жінка різного віку) у цивільному одязі (за оцінкою, ймовірно, члени збройних формувань). Один із чоловіків, який вочевидь був у стані сп'яніння, заявив, що він встановить міни на дорозі, щоб патрулі СММ не змогли повернутися в цей район, тимчасом інші 4 особи сперечалися через автомат у транспортному засобі. Команда Місії залишила цей район (див. вище).

Таблиця озброєння

Озброєння, розміщене з порушенням ліній відведення

Дата	К-ть одиниць озброєння	Вид озброєння	Місце	Джерело спостереження
непідконтрольні уряду райони				
28.06.2021	1	танк (Т-72)	у житловому районі Луганська	патруль

Озброєння, розміщене за лініями відведення, але за межами виділених місць зберігання озброєння

Дата	К-ть одиниць озброєння	Вид озброєння	Місце	Джерело спостереження
підконтрольні уряду райони				
28.06.2021	12	танк (Т-64)	поблизу житлового району н. п. Северодонецьк (74 км на північний захід від Луганська)	патруль

Таблиця ознак військової присутності та присутності військового типу в зоні безпеки⁸

Дата	К-ть	Вид	Місце	Джерело спостереження
підконтрольні уряду райони				
26.06.2021	2	ймовірно зенітна установка (ЗУ-23, 23 мм)	поблизу житлового району н. п. Новозванівка (70 км на захід від Луганська)	БПЛА дальнього радіуса дії
	2	бойова броньована машина (ймовірно типу БМП)		
непідконтрольні уряду райони				
26.06.2021	1	ймовірно бойова машина піхоти (невстановленого типу)	поблизу Луганська	БПЛА малого радіуса дії
	2	бойова броньована машина (ймовірно типу БМП)	поблизу н. п. Лобачеве (13 км на схід від Луганська)	БПЛА дальнього радіуса дії

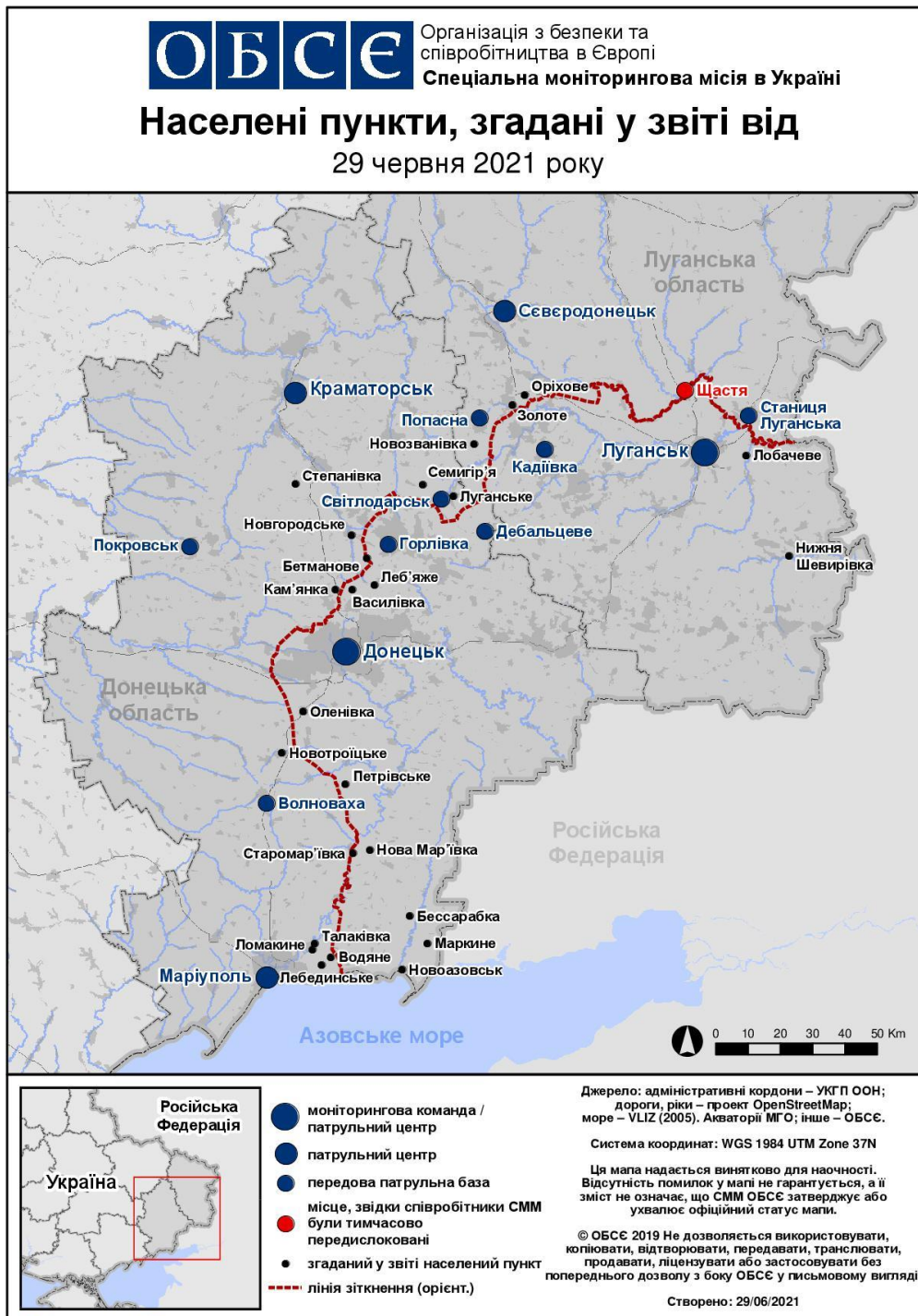
⁸ Згадана в цьому розділі техніка не підпадає під дію Мінських угод щодо відведення озброєння.

Таблиця порушень режиму припинення вогню станом на 28 червня 2021 року⁹

Місце розміщення СММ	Місце події	Спосіб	К-ть	Спостереження	Опис	Озброєння	Дата, час
камера СММ у н. п. Чермалик (підконтрольний уряду, 77 км на Пд від Донецька)	3–5 км на ПдСх	зафіксувала	2	Н/Д боєприпас	ПнСх–ПдЗх	Н/Д	27.06, 22:39
	3–5 км на ПдПдСх	зафіксувала	20	Н/Д боєприпас	ЗхПдЗх–СхПнСх	Н/Д	27.06, 23:39
	3–5 км на ПдПдСх	зафіксувала	3	Н/Д боєприпас	ЗхПдЗх–СхПнСх	Н/Д	27.06, 23:39
камера СММ за 1,5 км на ПнСх від н. п. Гнутове (підконтрольний уряду, 90 км на Пд від Донецька)	3–5 км на ПдСх	зафіксувала	1	Н/Д боєприпас	ПдПдЗх–ПнПнСх	Н/Д	27.06, 22:01
камера СММ на КПВВ у н. п. Майорськ (підконтрольний уряду, 45 км на ПнСх від Донецька)	2–4 км на СхПнСх	зафіксувала	13	Н/Д боєприпас	Пн–Пд	Н/Д	28.06, 02:06
	2–4 км на СхПнСх	зафіксувала	16	Н/Д боєприпас	Пн–Пд	Н/Д	28.06, 02:10
камера СММ на шахті «Октябрська» (непідконтрольна уряду, 9 км на ПнЗх від центру Донецька)	1–3 км на Зх	зафіксувала	1	Н/Д боєприпас	ПнПнЗх–ПдПдСх	Н/Д	28.06, 01:53
камера СММ за 1 км на ПдЗх від н. п. Широкине (підконтрольний уряду, 100 км на Пд від Донецька)	4–6 км на Пн	зафіксувала	3	Н/Д боєприпас	СхПдСх–ЗхПнЗх	Н/Д	27.06, 22:43
	4–6 км на Пн	зафіксувала	1	Н/Д боєприпас	Сх–Зх	Н/Д	27.06, 22:52
	4–6 км на Пн	зафіксувала	1	вибух	невизначеного походження	Н/Д	27.06, 23:36
приблизно 1,5 км на ПдСх від н. п. Бетманове (кол. Красний Партизан; непідконтрольний уряду, 23 км на ПнСх від Донецька)	2–4 км на Пд	чули	17	постріл		стрілецька зброя	28.06, 10:15
	2–4 км на Пд	чули	40	постріл		стрілецька зброя	28.06, 10:20
	2–4 км на Пд	чули	45	постріл		стрілецька зброя	28.06, 10:28
	2–4 км на Пд	чули	42	постріл		стрілецька зброя	28.06, 10:33
	2–4 км на Пд	чули	100	постріл		великокаліберний кулемет	28.06, 10:49–10:56
	2–4 км на Пд	чули	25	черга		великокаліберний кулемет	28.06, 10:49–10:56
	2–4 км на Пд	чули	26	постріл		стрілецька зброя	28.06, 11:02
	2–4 км на Пд	чули	38	постріл		стрілецька зброя	28.06, 11:05–11:07
приблизно 3 км на Пн від н. п. Первомайськ (непідконтрольний урядові, 58 км на захід від Луганська)	2–4 км на ПдЗх	чули	3	черга	за оцінкою, поза ділянкою розведення в районі Золотого	великокаліберний кулемет	28.06, 08:12
Зх околиця н. п. Березівське (непідконтрольний уряду, 53 км на ПнЗх від Луганська)	2–4 км на ПнЗх	чули	45	постріл	за оцінкою, поза ділянкою розведення в районі Золотого	стрілецька зброя	28.06, 10:04–10:18

⁹ У таблиці вказані лише порушення режиму припинення вогню, які були зафіксовані безпосередньо патрулями Місії чи камерами СММ, а також ті випадки, які Місія оцінює як навчання з бойовою стрільбою, контрольовані підриви, тощо. Зазначені деталі, а саме: відстань, напрямок, тип зброї тощо, базуються на оцінках, зроблених спостерігачами на місцях і спеціалістами з технічного моніторингу, і необов'язково завжди є точними. Напис «невідомо» (Н/Д) означає, що СММ не змогла підтвердити таку інформацію у зв'язку з відстанню, погодними умовами, технічними обмеженнями та/або з інших причин. Одні і ті ж самі, за оцінкою СММ, порушення режиму припинення вогню, зафіксовані паралельно декількома патрулями/камерами, відображаються у таблиці лише один раз.

Мапа Донецької та Луганської областей¹⁰



¹⁰ За рішенням Постійної ради №1117 від 21 березня 2014 року, СММ базується в десяти містах по всій Україні (Херсон, Одеса, Львів, Івано-Франківськ, Харків, Донецьк, Дніпро, Чернівці, Луганськ і Київ). Ця мапа східної України призначена для ілюстративних цілей. На ній вказані населені пункти, згадані у звіті, а також ті, де є офіси СММ (моніторингові команди, патрульні центри та передові патрульні бази) в Донецькій і Луганській областях. (Червоним кольором виділено передову патрульну базу, з якої співробітники СММ були тимчасово передислоковані згідно з рекомендаціями експертів з безпеки з деяких держав-учасниць ОБСЄ та з урахуванням вимог СММ щодо безпеки. СММ використовує ці приміщення у світлу пору доби, а також патрулює в цьому населеному пункті вдень).