

Ежедневный отчет № 149/2021

от 29 июня 2021 года¹

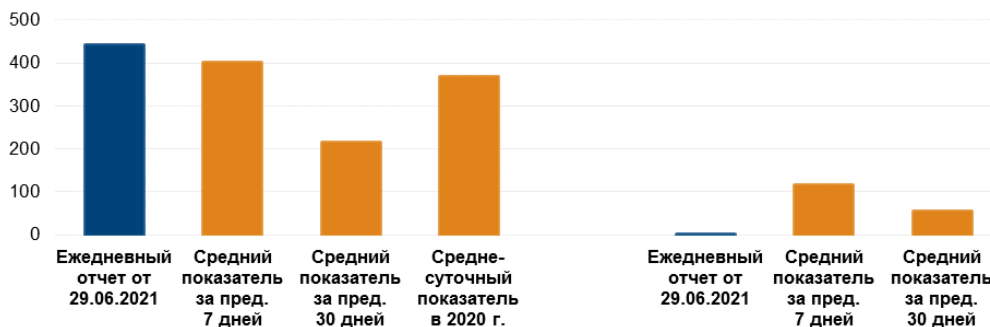
Краткое изложение

- В Донецкой области СММ зафиксировала 394 нарушения режима прекращения огня, в том числе 1 взрыв. За предыдущие сутки в этой области зафиксировано 1 нарушение.
- В Луганской области Миссия зафиксировала 48 нарушений режима прекращения огня. За предыдущие сутки в этой области зафиксировано 46 нарушений.
- У Петровского Донецкой области люди (по оценке, вероятно, члены вооруженных формирований) проявили агрессивное поведение в отношении сотрудников СММ.
- Миссия продолжала осуществлять мониторинг на участках разведения сил и средств в районах Станицы Луганской, Золотого и Петровского. БПЛА СММ малого радиуса действия обнаружил присутствие людей на участке разведения в районе Петровского в дневное время.
- Миссия способствовала установлению локального режима прекращения огня и осуществляла мониторинг его соблюдения для обеспечения функционирования жизненно важных объектов гражданской инфраструктуры.
- СММ продолжала наблюдать за ситуацией с гражданским населением, в том числе на 4 КПВВ, а также соответствующих блокпостах вооруженных формирований в Донецкой и Луганской областях.
- Свободу передвижения Миссии по-прежнему ограничивали, в том числе на 2 блокпостах вооруженных формирований на юге Донецкой области. БПЛА СММ вновь неоднократно подвергались воздействию помех сигналу GPS.

Нарушения режима прекращения огня²

К-во зафиксированных нарушений режима прекращения огня³

К-во зафиксированных взрывов⁴



¹ На основании информации, поступившей от мониторинговых команд по состоянию на 19:30 28 июня 2021 года (по восточноевропейскому летнему времени).

² Более подробная информация обо всех случаях нарушения режима прекращения огня, а также карты Донецкой и Луганской областей, где отмечены все упомянутые в отчете места, представлены в приложении. В течение отчетного периода камеры СММ в Петровском и Гнутово не функционировали. Погодные условия ограничивали возможности ведения наблюдения при помощи некоторых других камер Миссии.

³ В том числе взрывы.

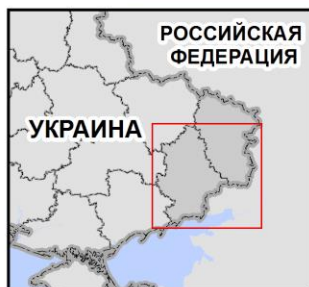
⁴ В том числе из вооружения неустановленного типа.

Карта зафиксированных нарушений режима прекращения огня



Организация по безопасности и сотрудничеству в Европе
Специальная мониторинговая миссия в Украине

Зафиксированные СММ нарушения режима прекращения огня 28 июня 2021 г.



Концентрация нарушений режима прекращения огня

- Высокая
-
- Низкая
- Взрыв
- Населенный пункт
- Линия соприкосновения (ориентир.)

Источники: административные границы — УКГВ ООН; дороги, реки — проект OpenStreetMap; море — VLIZ (2005), Акватории МГО; другое — ОБСЕ.

Система координат: WGS 1984 UTM Zone 37N

Данная карта предоставляется исключительно для наглядности. Отсутствие ошибок не гарантировано, а ее содержание не подразумевает, что СММ ОБСЕ утверждает или одобряет официальный статус карты.

© СММ ОБСЕ 2019 Не разрешается использовать, копировать, воспроизводить, передавать, транслировать, продавать, лицензировать или применять без предварительного разрешения со стороны ОБСЕ в письменном виде.
Создано: 29/06/2021

В Донецкой области СММ зафиксировала 394 нарушения режима прекращения огня, в том числе 1 взрыв неопределенного происхождения. Большинство нарушений режима прекращения огня произошли в районе к югу от н. п. Бетманово (бывш. Красный Партизан; неподконтрольный правительству, 23 км к северо-востоку от Донецка). За [предыдущие сутки](#) в этой области зафиксировано 1 нарушение режима прекращения огня.

В Луганской области Миссия зафиксировала 48 нарушений режима прекращения огня (0 взрывов). Все эти нарушения произошли в районах к северо-востоку и югу от участка разведения в районе н. п. Золотое (подконтрольный правительству, 60 км к западу от Луганска) (см. ниже). За [предыдущие сутки](#) в этой области зафиксировано 46 нарушений режима прекращения огня (некоторые произошли возле участка разведения).

После заседания Трехсторонней контактной группы 22 июля 2020 года, на котором была достигнута договоренность о дополнительных мерах по усилению режима прекращения огня, начиная с 00:01 27 июля 2020 года и до конца отчетного периода СММ зафиксировала не менее 39 294 нарушений режима прекращения огня в Донецкой и Луганской областях (в том числе 12 064 взрыва, 6 337 пролетевших неопределенных боеприпасов, 235 вспышек дульного пламени, 125 осветительных ракет, а также не менее 20 533 очередей и выстрелов).

Агрессивное поведение в отношении сотрудников СММ у Петровского

28 июня к команде Миссии, пребывавшей примерно в 2 км к северу от н. п. Петровское (неподконтрольный правительству, 41 км к югу от Донецка), подъехало гражданское транспортное средство, в котором находились 5 человек (4 мужчины и 1 женщина различного возраста) в гражданской одежде (по оценке, вероятно, члены вооруженных формирований). Один мужчина, который был явно в состоянии опьянения, вышел из автомобиля и подошел к сотрудникам Миссии, в агрессивной форме потребовав пояснений в отношении маркировок на дороге, ранее нанесенных патрулем СММ для обозначения потенциального наличия мин в окружающих районах. Наблюдатели отметили, что оставшиеся в транспортном средстве пассажиры спорили. Команда Миссии заметила, что женщина держала автомат (типа АК), а другие мужчины пытались забрать его у женщины. Тем временем вышедший из автомобиля мужчина заявил, что он установит мины на дороге, чтобы патрули СММ не смогли вернуться в этот район. Примерно 7 минут спустя команда Миссии покинула этот район*.

Участки разведения в районах Станицы Луганской, Золотого и Петровского⁵

На **участке разведения в районе н. п. Станица Луганская** (подконтрольный правительству, 16 км к северо-востоку от Луганска) наблюдатели видели 3 членов вооруженных формирований (с нарукавными повязками с надписью «СЦКК») южнее отремонтированного пролета моста у Станицы Луганской (15 км к северо-востоку от Луганска).

Осуществляя мониторинг в 2 местах вблизи **участка разведения в районе Золотого**, наблюдатели слышали в общей сложности 48 очередей и выстрелов из

⁵ Разведение предусмотрено Рамочным решением Трехсторонней контактной группы о разведении сил и средств от 21 сентября 2016 года.

крупнокалиберного пулемета и стрелкового оружия (по оценке, вне участка разведения, но в пределах 5 км от его края).

Ведя наблюдение возле блокпоста вооруженных формирований южнее участка разведения, команда СММ видела 5 членов вооруженных формирований (с нарукавными повязками с надписью «СЦКК»). Наблюдатели вновь видели 7 ранее зафиксированных контейнеров, размещенных южнее южного края участка разведения и на участке.

24 июня на **участке разведения в районе Петровского** беспилотный летательный аппарат (БПЛА) СММ малого радиуса действия обнаружил 5 человек и 1 гражданский автомобиль на бывшей позиции вооруженных формирований приблизительно в 350 м к северо-северо-западу от юго-восточного угла участка.

Отвод вооружения

СММ продолжала осуществлять мониторинг отвода вооружения, предусмотренного Меморандумом, а также Комплексом мер и Дополнением к нему.

Миссия зафиксировала 1 танк, размещенный в нарушение линий отвода в жилом квартале н. п. Луганск (неподконтрольный правительству).

За линиями отвода, но вне выделенных мест хранения вооружения СММ зафиксировала 12 танков у жилого квартала в неподконтрольном правительству районе Луганской области (подробнее см. таблицы ниже).

Признаки военного присутствия и присутствия военного типа в зоне безопасности

В Луганской области Миссия зафиксировала 2 зенитные установки вблизи жилого квартала в неподконтрольном правительству районе, а также 5 боевых бронированных машин по обе стороны от линии соприкосновения (подробнее см. таблицу ниже).

Наличие противотанковых мин вблизи Донецкой фильтровальной станции в Донецкой области

25 июня примерно в 1 км к югу от Донецкой фильтровальной станции (ДФС; 15 км к югу от Донецка) БПЛА СММ малого радиуса действия впервые зафиксировал примерно 5 противотанковых мин (по оценке, принадлежат вооруженным формированиям), установленных поперек автодороги М04. Установить, как давно установлены эти мины, не представлялось возможным.

В тот же день примерно в 2 км к востоку и в 2 местах примерно в 3 км к востоко-юго-востоку от н. п. Каменка (неподконтрольный правительству, 20 км к северу от Донецка) БПЛА СММ малого радиуса действия впервые зафиксировал в общей сложности приблизительно 31 противотанковую мину (в том числе 4 вероятно противотанковые мины), установленную поперек 2 дорог. По оценке, эти мины принадлежат Вооруженным силам Украины и были установлены некоторое время назад.

Усилия Миссии по содействию обеспечению возможности техобслуживания и функционированию жизненно важных объектов гражданской инфраструктуры

СММ продолжала содействовать обеспечению функционирования ДФС, а также осуществляла мониторинг ситуации с безопасностью в районе насосной станции вблизи н. п. Василевка (неподконтрольный правительству, 20 км к северу от Донецка).

Обстановка на КПВВ и соответствующих блокпостах

В Донецкой области наблюдатели отметили, что контрольный пункт въезда-выезда (КПВВ) вблизи н. п. Новотроицкое (подконтрольный правительству, 36 км к юго-западу от Донецка) и соответствующий блокпост вооруженных формирований у н. п. Оленовка (неподконтрольный правительству, 23 км к юго-западу от Донецка) были открыты, а также зафиксировали пассажиро-транспортный поток в обоих направлениях.

В Луганской области, по наблюдениям Миссии, КПВВ в Станице Луганской и соответствующий блокпост вооруженных формирований южнее моста у Станицы Луганской были открыты, а пешеходы ожидали в очередях пересечения в обоих направлениях.

Кроме того, наблюдатели отметили, что КПВВ около Золотого и в н. п. Счастье (подконтрольный правительству, 20 км к северу от Луганска) были открыты, однако соответствующие блокпосты вооруженных формирований южнее участка разведения в районе Золотого и в 3 км к юго-востоку от моста в Счастье были закрыты.

Приграничные районы, которые не контролируются правительством

Ведя наблюдение в пункте пропуска на границе⁶ вблизи н. п. Новоазовск (102 км к юго-востоку от Донецка) в течение примерно 30 минут, команда СММ видела, что в Украину въехали 4 автомобиля (в том числе 3 с табличками «ДНР»), 1 тентованный грузовик (с табличками «ДНР») и 2 автобуса (с табличками «ДНР» и пассажирами разных пола и возраста на борту), а также вошел 1 мужчина (20–29 лет). При этом из Украины выехали 15 автомобилей (в том числе 6 с табличками «ДНР»), 5 микроавтобусов (с табличками «ДНР» и пассажирами разных пола и возраста на борту) и 6 тентованных грузовиков (в том числе 5 с табличками «ДНР»).

СММ продолжала следить за ситуацией в Херсоне, Львове, Одессе, Ивано-Франковске, Харькове, Днепре, Черновцах и Киеве.

***Ограничение свободы передвижения и другие препятствия в выполнении мандата СММ**

Деятельность по мониторингу и свобода передвижения СММ ограничены из-за угроз в области безопасности, включая риски, связанные с наличием мин и неразорвавшихся боеприпасов, а также другими препятствиями, которые ежедневно меняются. Мандат СММ предусматривает свободный и безопасный доступ по всей Украине. Все подписанты Минских соглашений согласились с необходимостью свободного и безопасного доступа, а также с тем,

⁶ Согласно решений Кабинета Министров Украины от 2014 года, функционирование этого и других размещенных на границе пунктов пропуска, не контролируемых правительством, официально приостановлено.

что ограничение свободы передвижения СММ является нарушением и что на подобные нарушения необходимо оперативно реагировать. Они также согласились с тем, что Совместный центр контроля и координации (СЦКК) должен содействовать такому реагированию и осуществлять общую координацию работ по разминированию. Однако вооруженные формирования в отдельных районах Донецкой и Луганской областей часто отказывают СММ в доступе к районам, прилегающим к неподконтрольным правительству участкам границы Украины (например, см. [Ежедневный отчет СММ от 28 июня 2021 года](#)). Деятельность СММ в Донецкой и Луганской областях, по-прежнему оставалась ограниченной после того, как [23 апреля 2017 года вблизи Пришиба произошел инцидент, который привел к гибели человека](#). В связи с этим способность Миссии осуществлять наблюдение была по-прежнему ограничена.

Запрет доступа:

- На блокпосте вооруженных формирований южнее н. п. Новая Марьевка (неподконтрольный правительству, 64 км к югу от Донецка) вооруженный член вооруженных формирований отказал патрулю Миссии в проезде на запад в направлении н. п. Старомарьевка (62 км к югу от Донецка), сославшись на «соображения безопасности СММ» и «продолжающиеся работы по разминированию в этом районе». Находясь на блокпосте, наблюдатели видели, как его пересек 1 автомобиль.
- На блокпосте вооруженных формирований на восточной окраине Новой Марьевки вооруженный член вооруженных формирований отказал патрулю Миссии в проезде в направлении этого населенного пункта, сославшись на «продолжающиеся работы по разминированию и инженерные работы в этом районе».

Регулярные ограничения на участках разведения сил и средств и из-за мин/неразорвавшихся боеприпасов:

- Не осуществив сплошное разминирование, извлечение неразорвавшихся боеприпасов и устранение других препятствий, стороны по-прежнему отказывали СММ в неограниченном доступе, а также в возможности передвигаться по отдельным дорогам, которые ранее были определены как важные для осуществления Миссией эффективного мониторинга и для передвижения гражданских лиц.

Задержка:

- На блокпосте вооруженных формирований у н. п. Бессарабка (неподконтрольный правительству, 85 км к югу от Донецка) вооруженный член вооруженных формирований разрешил патрулю Миссии проехать на юг в направлении н. п. Маркино (неподконтрольный правительству, 94 км к югу от Донецка) только после 20-минутной задержки, сославшись на «приказ от командиров». Находясь на блокпосте, наблюдатели видели, что его пересекали автомобили.

Другие препятствия⁷:

- 26 июня во время взлета и посадки, а также полета над районами возле н. п. Степановка (подконтрольный правительству, 54 км к северу от Донецка), а

⁷ В случаях предположительного глушения и глушения, упомянутых в этом разделе, помехи сигналу могли создавать из любого места в радиусе нескольких километров от местоположений БПЛА.

также между н. п. Нижняя Шевыревка (бывш. Орджоникидзе; неподконтрольный правительству, 42 км к юго-востоку от Луганска) и Степановкой БПЛА СММ дальнего радиуса действия подвергся воздействию помех сигналу обоих модулей GPS (по оценке, вследствие глушения). Кроме того, пролетая над районами между Степановкой и Нижней Шевыревкой, а также над районами около Степановки, этот БПЛА подвергся воздействию помех сигналу GPS (по оценке, вследствие предположительного глушения).

- 28 июня при выполнении 2 полетов над районами возле н. п. Лебяжье (неподконтрольный правительству, 23 км к северо-востоку от Донецка), 2 полетов над районами вблизи н. п. Луганское (подконтрольный правительству, 59 км к северо-востоку от Донецка), а также во время полета над районами около подконтрольных правительству н. п. Семигорье (58 км к северо-востоку от Донецка), н. п. Лебединское (99 км к югу от Донецка), н. п. Ломакино (93 км к югу от Донецка), н. п. Водяное (94 км к югу от Донецка), н. п. Талаковка (90 км к югу от Донецка) и н. п. Орехово (57 км к северо-западу от Луганска) БПЛА СММ малого радиуса действия подвергались воздействию помех сигналу GPS (по оценке, вследствие предположительного глушения).
- В тот же день вблизи Лебяжьего, Луганского и Семигорья наблюдателям не удалось осуществить запуски 3 БПЛА СММ среднего радиуса действия из-за воздействия помех сигналу GPS (по оценке, вследствие предположительного глушения).
- В тот же день, пролетая над районами возле н. п. Новгородское (подконтрольный правительству, 35 км к северу от Донецка) и Орехового, БПЛА СММ среднего радиуса действия подвергались воздействию помех сигналу GPS (по оценке, вследствие предположительного глушения).
- В тот же день к команде Миссии, пребывавшей примерно в 2 км к северу от Петровского, подъехало гражданское транспортное средство, в котором находились 5 человек (4 мужчины и 1 женщина различного возраста) в гражданской одежде (по оценке, вероятно, члены вооруженных формирований). Один из мужчин, который был явно в состоянии опьянения, заявил, что он установит мины на дороге, чтобы патрули СММ не смогли вернуться в этот район, при этом остальные 4 человека ссорились из-за автомата в транспортном средстве. Команда Миссии покинула этот район (см. выше).

Таблица вооружений

Вооружение, размещенное в нарушение линий отвода

Дата	К-во единиц вооружения	Вид вооружения	Место	Источник наблюдения
неподконтрольные правительству районы				
28.06.2021	1	танк (Т-72)	в жилом районе Луганска	патруль

Вооружение, размещенное за линиями отвода, но вне выделенных мест хранения вооружения

Дата	К-во единиц вооружения	Вид вооружения	Место	Источник наблюдения
подконтрольные правительству районы				
28.06.2021	12	танк (Т-64)	вблизи жилого района н. п. Северодонецк (74 км к северо-западу от Луганска)	патруль

Таблица признаков военного присутствия и присутствия военного типа в зоне безопасности⁸

Дата	К-во	Вид	Место	Источник наблюдения
подконтрольные правительству районы				
26.06.2021	2	предположительно зенитная установка (ЗУ-23, 23 мм)	вблизи жилого района н. п. Новозвановка (70 км к западу от Луганска)	БПЛА дальнего радиуса действия
	2	боевая бронированная машина (предположительно типа БМП)		
неподконтрольные правительству районы				
26.06.2021	1	предположительно боевая машина пехоты (неустановленного типа)	вблизи Луганска	БПЛА малого радиуса действия
	2	боевая бронированная машина (предположительно типа БМП)	вблизи н. п. Лобачево (13 км к востоку от Луганска)	БПЛА дальнего радиуса действия

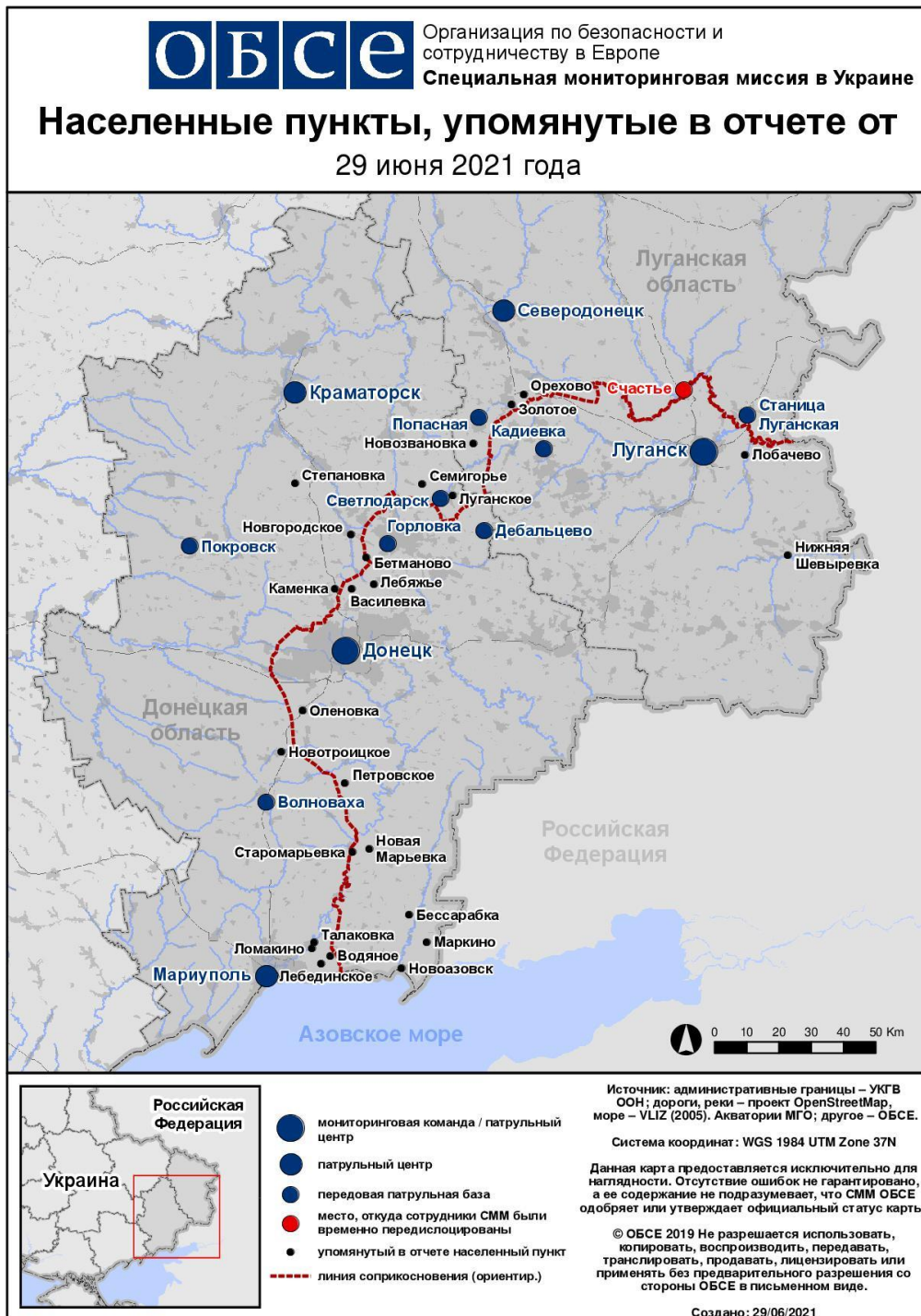
⁸ Упомянутая в этом разделе техника не подпадает под действие Минских соглашений об отводе вооружений.

Таблица нарушений режима прекращения огня по состоянию на 28 июня 2021 года⁹

Месторасположение СММ	Место события	Способ	К-во	Наблюдение	Описание	Вооружение	Дата, время
камера СММ в н. п. Чермалык (подконтрольный правительству, 77 км к Ю от Донецка)	3–5 км к ЮВ	зафиксировала	2	Н/Д боеприпас	СВ–ЮЗ	Н/Д	27.06, 22:39
	3–5 км к ЮЮВ	зафиксировала	20	Н/Д боеприпас	ЗЮЗ–ВСВ	Н/Д	27.06, 23:39
	3–5 км к ЮЮВ	зафиксировала	3	Н/Д боеприпас	ЗЮЗ–ВСВ	Н/Д	27.06, 23:39
камера СММ 1,5 км к СВ от н. п. Гнутово (подконтрольный правительству, 90 км к Ю от Донецка)	3–5 км к ЮВ	зафиксировала	1	Н/Д боеприпас	ЮЮЗ–ССВ	Н/Д	27.06, 22:01
камера СММ на КПВВ в н. п. Майорск (подконтрольный правительству, 45 км к СВ от Донецка)	2–4 км к ВСВ	зафиксировала	13	Н/Д боеприпас	С–Ю	Н/Д	28.06, 02:06
	2–4 км к ВСВ	зафиксировала	16	Н/Д боеприпас	С–Ю	Н/Д	28.06, 02:10
камера СММ на шахте «Октябрьская» (неподконтрольная правительству, 9 км к СЗ от центра Донецка)	1–3 км к З	зафиксировала	1	Н/Д боеприпас	ССЗ–ЮЮВ	Н/Д	28.06, 01:53
камера СММ в 1 км к ЮЗ от н. п. Широкино (подконтрольный правительству, 100 км к Ю от Донецка)	4–6 км к С	зафиксировала	3	Н/Д боеприпас	ВЮВ–ЗСЗ	Н/Д	27.06, 22:43
	4–6 км к С	зафиксировала	1	Н/Д боеприпас	В–З	Н/Д	27.06, 22:52
	4–6 км к С	зафиксировала	1	взрыв	неопределенного происхождения	Н/Д	27.06, 23:36
примерно 1,5 км к ЮВ от н. п. Бетманово (бывш. Красный Партизан; неподконтрольный правительству, 23 км к СВ от Донецка)	2–4 км к Ю	слышали	17	выстрел		стрелковое оружие	28.06, 10:15
	2–4 км к Ю	слышали	40	выстрел		стрелковое оружие	28.06, 10:20
	2–4 км к Ю	слышали	45	выстрел		стрелковое оружие	28.06, 10:28
	2–4 км к Ю	слышали	42	выстрел		стрелковое оружие	28.06, 10:33
	2–4 км к Ю	слышали	100	выстрел		крупнокалиберный пулемет	28.06, 10:49–10:56
	2–4 км к Ю	слышали	25	очередь		крупнокалиберный пулемет	28.06, 10:49–10:56
	2–4 км к Ю	слышали	26	выстрел		стрелковое оружие	28.06, 11:02
	2–4 км к Ю	слышали	38	выстрел		стрелковое оружие	28.06, 11:05–11:07
примерно 3 км к С от н. п. Первомайск (неподконтрольный правительству, 58 км к западу от Луганска)	2–4 км к ЮЗ	слышали	3	очередь	по оценке, вне участка разведения в районе Золотого	крупнокалиберный пулемет	28.06, 08:12
З окраина н. п. Березовское (неподконтрольный правительству, 53 км к СЗ от Луганска)	2–4 км к СЗ	слышали	45	выстрел	по оценке, вне участка разведения в районе Золотого	стрелковое оружие	28.06, 10:04–10:18

⁹ В таблице указаны исключительно нарушения режима прекращения огня, зафиксированные непосредственно патрулями Миссии или камерами СММ, а также те случаи, которые Миссия оценивает как учения с боевой стрельбой, контролируемые подрывы и т. п. Указанные детали, а именно: расстояние, направление, тип оружия и т. д., основаны на оценках, сделанных наблюдателями на местах и специалистами по техническому мониторингу, и необязательно всегда являются точными. Надпись «нет данных» (Н/Д) означает, что СММ не смогла подтвердить информацию из-за расстояния, погодных условий, технических ограничений и/или по другим причинам. Одни и те же самые, по оценке СММ, нарушения режима прекращения огня, зафиксированные параллельно несколькими патрулями/камерами, отражаются в таблице только один раз.

Карта Донецкой и Луганской областей¹⁰



¹⁰ По решению Постоянного совета №1117 от 21 марта 2014 года, СММ базируется в десяти городах по всей Украине (Херсон, Одесса, Львов, Ивано-Франковск, Харьков, Донецк, Днепр, Черновцы, Луганск и Киев). Эта карта восточной Украины предназначена для иллюстративных целей. На ней указаны населенные пункты, упомянутые в отчете, а также те, где находятся офисы СММ (мониторинговые команды, патрульные центры и передовые патрульные базы) в Донецкой и Луганской областях. (Красным цветом выделено передовую патрульную базу, с которой сотрудники СММ были временно передислоцированы на основании рекомендаций экспертов по безопасности из некоторых государств-участников ОБСЕ и с учетом требований СММ по безопасности. Миссия использует эти помещения в светлую пору суток, а также патрулирует в этом населенном пункте днем).