



Ежедневный отчет № 144/2021

от 23 июня 2021 года¹

Краткое изложение

- В Донецкой области СММ зафиксировала 77 нарушений режима прекращения огня, включая 36 взрывов. За предыдущий отчетный период в этой области зафиксировано 254 нарушения режима прекращения огня.
- В Луганской области Миссия зафиксировала 89 нарушений режима прекращения огня, включая 24 взрыва. За предыдущий отчетный период в этой области зафиксировано 36 нарушений режима прекращения огня.
- Вблизи неподконтрольного правительству Калиново-Борщеватого Луганской области огонь из стрелкового оружия открыли, по оценке, в направлении БПЛА СММ малого радиуса действия*.
- Миссия продолжала осуществлять мониторинг на участках разведения сил и средств в районах Станицы Луганской, Золотого и Петровского, зафиксировав нарушения режима прекращения огня возле участков разведения в районах Золотого и Петровского.
- СММ содействовала установлению локального режима прекращения огня и осуществляла мониторинг его соблюдения для обеспечения возможности функционирования жизненно важных объектов гражданской инфраструктуры.
- Миссия продолжала наблюдать за ситуацией с гражданским населением, в том числе на 3 КПВВ, а также соответствующих блокпостах вооруженных формирований в Луганской области.
- Свободу передвижения Миссии по-прежнему ограничивали, в том числе на блокпостах вооруженных формирований вблизи Новоазовска и Седово, на юге Донецкой области. БПЛА СММ вновь многократно подвергались воздействию помех сигналу GPS*.

¹ На основании информации, поступившей от мониторинговых команд по состоянию на 19:30 22 июня 2021 года (по восточноевропейскому летнему времени).

Нарушения режима прекращения огня²

К-во зафиксированных нарушений режима прекращения огня³

К-во зафиксированных взрывов⁴



² Более подробная информация обо всех случаях нарушения режима прекращения огня, а также карты Донецкой и Луганской областей, где отмечены все упомянутые в отчете места, представлены в приложении. В течение отчетного периода камеры СММ в Петровском и на шахте «Октябрьская» не функционировали.

³ В том числе взрывы.

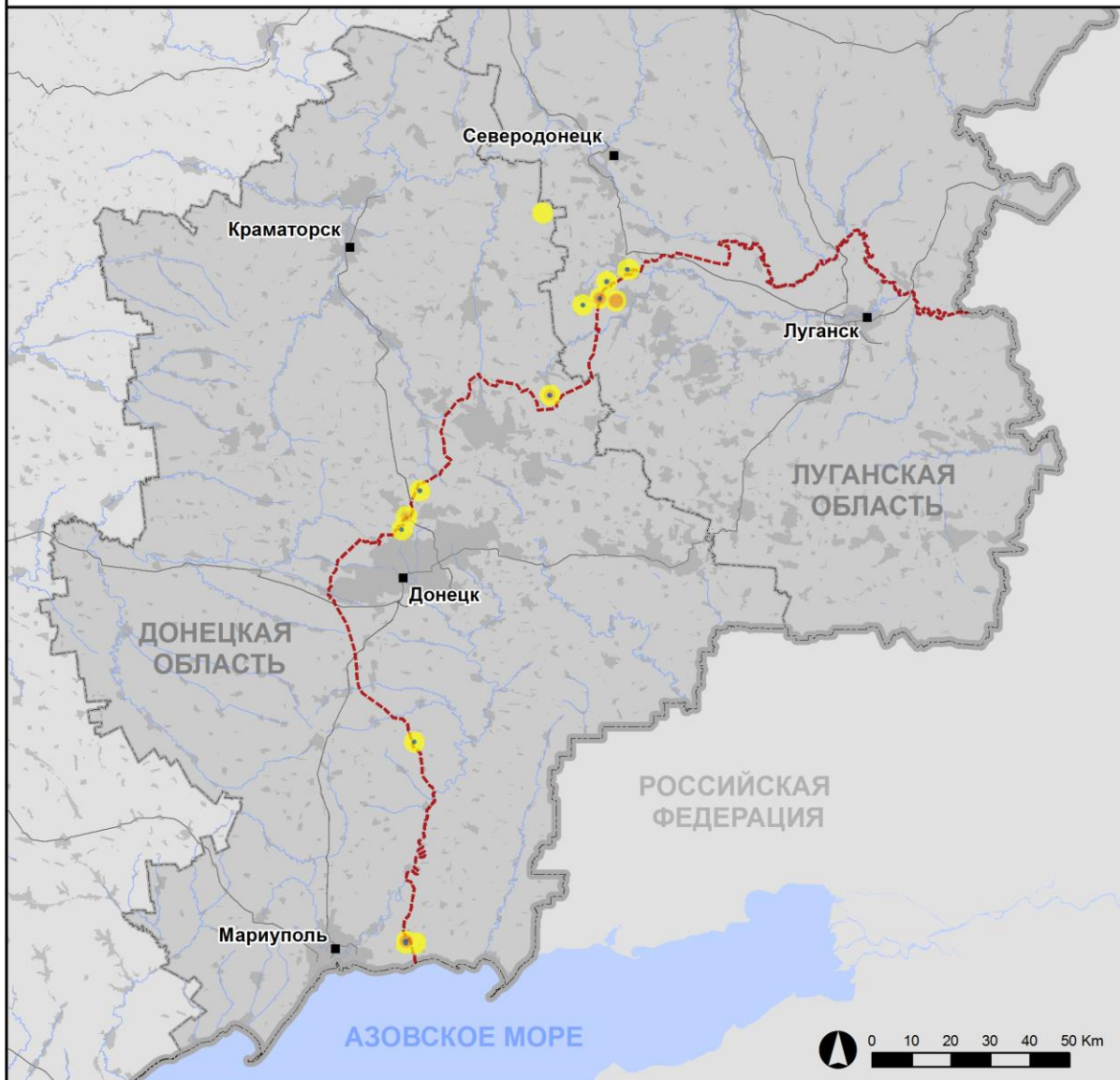
⁴ В том числе из вооружения неустановленного типа.

Карта зафиксированных нарушений режима прекращения огня



Организация по безопасности и сотрудничеству в Европе
Специальная мониторинговая миссия в Украине

Зафиксированные СММ нарушения режима прекращения огня 22 июня 2021 г.



Концентрация нарушений режима прекращения огня

- Высокая
-
- Низкая
- Взрыв
- Населенный пункт
- Линия соприкосновения (ориентир.)

Источники: административные границы — УКГВ ООН; дороги, реки — проект OpenStreetMap; море — VLIZ (2005), Акватории МГО; другое — ОБСЕ.

Система координат: WGS 1984 UTM Zone 37N

Данная карта предоставляется исключительно для наглядности. Отсутствие ошибок не гарантировано, а ее содержание не подразумевает, что СММ ОБСЕ утверждает или одобряет официальный статус карты.

© СММ ОБСЕ 2019 Не разрешается использовать, копировать, воспроизводить, передавать, транслировать, продавать, лицензировать или применять без предварительного разрешения со стороны ОБСЕ в письменном виде.
Создано: 23/06/2021

В Донецкой области СММ зафиксировала 77 нарушений режима прекращения огня, включая 36 взрывов (1 взрыв в воздухе и 35 взрывов неопределенного происхождения). Большинство нарушений режима прекращения огня произошли к северу от н. п. Широкино (подконтрольный правительству, 100 км к югу от Донецка) и к юго-востоку от н. п. Светлодарск (подконтрольный правительству, 57 км к северо-востоку от Донецка). За [предыдущий отчетный период](#) зафиксировано 254 нарушения режима прекращения огня.

В Луганской области Миссия зафиксировала 89 нарушений режима прекращения огня, включая 24 взрыва (1 разрыв боеприпаса и 23 взрыва неопределенного происхождения). Большинство нарушений режима прекращения огня произошли к северу, югу и западу от участка разведения в районе н. п. Золотое (подконтрольный правительству, 60 км к западу от Луганска) (см. ниже). За [предыдущий отчетный период](#) зафиксировано 36 нарушений режима прекращения огня.

После заседания Трехсторонней контактной группы 22 июля 2020 года, на котором была достигнута договоренность о дополнительных мерах по усилению режима прекращения огня, начиная с 00:01 27 июля 2020 года и до конца отчетного периода Миссия зафиксировала не менее 36 494 нарушений режима прекращения огня в Донецкой и Луганской областях (в том числе 11 436 взрывов, 6 134 пролетевших неопределенных боеприпаса, 234 вспышки дульного пламени, 122 осветительные ракеты, не менее 18 568 очередей и выстрелов).

У неподконтрольного правительству Калиново-Борщеватого Луганской области открыт огонь из стрелкового оружия, по оценке, в направлении мини-БПЛА СММ

Находясь на западной окраине н. п. Калиново-Борщеватое (неподконтрольный правительству, 61 км к западу от Луганска) для осуществления полета беспилотного летательного аппарата (БПЛА) СММ малого радиуса действия, о котором сообщалось заранее, наблюдатели слышали 40 выстрелов из стрелкового оружия примерно в 300–600 м к югу. По оценке, огонь вели в направлении БПЛА, который пролетал примерно в 600 м к юго-юго-западу от местоположения патруля Миссии. Команда СММ приземлила БПЛА и покинула этот район (см. ниже)*.

Участки разведения в районах Станицы Луганской, Золотого и Петровского⁵

Находясь на **участке разведения в районе н. п. Станица Луганская** (подконтрольный правительству, 16 км к северо-востоку от Луганска), наблюдатели видели 2 членов вооруженных формирований (с нарукавными повязками с надписью «СЦКК») южнее отремонтированного пролета моста у Станицы Луганской (15 км к северо-востоку от Луганска).

21 июня БПЛА СММ среднего радиуса действия обнаружил боевую бронированную машину за пределами **участка разведения в районе Золотого**, примерно в 40 м к северу от его северного края и в 230 м к западо-северо-западу от северо-восточного угла участка.

⁵ Разведение предусмотрено Рамочным решением Трехсторонней контактной группы о разведении сил и средств от 21 сентября 2016 года.

Вечером 21 июня, находясь на северной окраине н. п. Попасная (подконтрольный правительству, 69 км к западу от Луганска), команда Миссии слышала 9 взрывов неопределенного происхождения приблизительно в 5–7 км к востоку. В ночь с 21 на 22 июня камера СММ в Золотом зафиксировала 2 взрыва (взрыв неопределенного происхождения и разрыв боеприпаса) и 5 пролетевших неопределенных боеприпасов — все ориентировочно в 2–4 км к востоку. Днем 22 июня, находясь на западной окраине Калиново-Борщеватого, наблюдатели слышали 40 выстрелов из стрелкового оружия приблизительно в 300–600 м к югу. По оценке, все эти нарушения режима прекращения огня произошли вне участка разведения, но в пределах 5 км от его края.

22 июня, осуществляя мониторинг рядом с блокпостом вооруженных формирований южнее участка разведения в районе Золотого, наблюдатели видели 3 членов вооруженных формирований (с нарукавными повязками с надписью «СЦКК»). Команда Миссии вновь видела 7 ранее зафиксированных контейнеров, размещенных южнее южного края участка разведения и на участке.

Днем 22 июня, находясь примерно в 2 км к востоку от н. п. Богдановка (подконтрольный правительству, 41 км к юго-западу от Донецка), наблюдатели слышали 2 взрыва неопределенного происхождения ориентировочно в 4–5 км к юго-востоку (по оценке, вне участка разведения в районе н. п. Петровское (неподконтрольный правительству 41 км к югу от Донецка), но в пределах 5 км от его края).

Отвод вооружения

СММ продолжала осуществлять мониторинг отвода вооружения, предусмотренного Меморандумом, а также Комплексом мер и Дополнением к нему.

За линиями отвода, но вне выделенных мест хранения вооружения Миссия зафиксировала 21 танк на железнодорожной станции в подконтрольном правительству районе Луганской области и 6 танков на полигоне в неподконтрольном правительству районе Донецкой области (детальнее см. таблицу ниже).

Признаки военного присутствия и присутствия военного типа в зоне безопасности

СММ зафиксировала 5 боевых бронированных машин и 1 зенитную установку в подконтрольных правительству районах Донецкой и Луганской областей, а том числе в жилом квартале, а также 1 боевую бронированную машину в неподконтрольном правительству районе Донецкой области (детальнее см. таблицу ниже).

Наличие противотанковых мин вблизи Старомихайловки и работы по разминированию в Новолуганском Донецкой области

20 июня примерно в 400 м к западу от западной окраины н. п. Старомихайловка (неподконтрольный правительству, 15 км к западу от Донецка) мини-БПЛА СММ вновь зафиксировал 7 противотанковых мин на дороге, ведущей в сторону н. п. Красногоровка (подконтрольный правительству, 21 км к западу от Донецка). По оценке, мины принадлежат вооруженным формированиям (для ознакомления с предыдущими наблюдениями в этом районе см. [Ежедневный отчет СММ от 23 мая 2020 года](#)).

На восточной и западной окраинах н. п. Новолуганское (подконтрольный правительству, 53 км к северо-востоку от Донецка) и в самом населенном пункте команда Миссии видела, как 10 сотрудников (пол и возраст неизвестны) международной организации в защитном снаряжении и с металлоискателями проводили работы по разминированию (для ознакомления с предыдущими наблюдениями в этом районе см. [Ежедневный отчет СММ от 22 июня 2021 года](#)).

Усилия Миссии по содействию обеспечению возможности техобслуживания и функционирования жизненно важных объектов гражданской инфраструктуры

СММ продолжала содействовать обеспечению функционирования Донецкой фильтровальной станции (ДФС; 15 км к северу от Донецка). Находясь в двух местах недалеко от станции, наблюдатели слышали в общей сложности 15 очередей из крупнокалиберного пулемета (по оценке, в пределах 5 км от ДФС). Эти нарушения режима прекращения огня произошли в то время, когда автобус с сотрудниками ДФС перемещался между станцией и н. п. Ясиноватая (неподконтрольный правительству, 16 км к северо-востоку от Донецка).

Миссия также осуществляла мониторинг ситуации с безопасностью в районе насосной станции вблизи н. п. Василевка (неподконтрольный правительству, 20 км к северу от Донецка) и соблюдения локального режима прекращения огня для обеспечения возможности технического обслуживания линий электропередачи в н. п. Пришиб (неподконтрольный правительству, 34 км к северо-западу от Луганска).

Обстановка на КПВВ и соответствующих блокпостах

В Луганской области СММ отметила, что контрольный пункт въезда-выезда (КПВВ) в Станице Луганской и соответствующий блокпост вооруженных формирований южнее моста у Станицы Луганской функционировали, при этом зафиксировав очереди в обоих направлениях.

Наблюдатели также отметили, что КПВВ около Золотого и в н. п. Счастье (подконтрольный правительству, 20 км к северу от Луганска) были открыты, однако соответствующие блокпосты вооруженных формирований южнее участка разведения в районе Золотого и в 3 км к юго-востоку от моста в Счастье были закрыты.

Приграничные районы, которые не контролируются правительством

Ведя наблюдения в пункте пропуска на границе⁶ около н. п. Новоазовск (неподконтрольный правительству, 102 км к юго-востоку от Донецка) в течение примерно 30 минут, команда СММ видела, что в Украину вошли 2 человека (мужчина и женщина, 50–59 лет), а также въехали 12 автомобилей (включая 9 с табличками «ДНР») и 3 грузовика с крытыми грузовыми отсеками (с табличками «ДНР»). За аналогичный период времени из Украины вышли 2 женщины (60–69 лет), а также выехали 16 автомобилей (в том числе 9 с табличками «ДНР») и 1 грузовик с крытым грузовым отсеком (с табличками «ДНР»).

⁶ Согласно принятым в 2014 году решениям Кабинета Министров Украины, работа упомянутых и прочих пунктов пропуска на границе, что не контролируются правительством, официально приостановлена.

Миссия также осуществляла мониторинг в неподконтрольных правительству районах вдоль границы с Российской Федерацией вблизи н. п. Александровское (бывш. Розы Люксембург; 90 км к юго-востоку от Донецка), н. п. Маркино (94 км к югу от Донецка), н. п. Ванюшкино (90 км к юго-востоку от Донецка) и н. п. Кузнецы (89 км к юго-востоку от Донецка) и не зафиксировала изменений ситуации с безопасностью.

СММ продолжала следить за ситуацией в Херсоне, Львове, Одессе, Ивано-Франковске, Харькове, Днепре, Черновцах и Киеве.

***Ограничение свободы передвижения и другие препятствия в выполнении мандата СММ**

Деятельность по мониторингу и свобода передвижения СММ ограничены из-за угроз в области безопасности, включая риски, связанные с наличием мин и неразорвавшихся боеприпасов, а также другими препятствиями, которые ежедневно меняются. Мандат СММ предусматривает свободный и безопасный доступ по всей Украине. Все подписанты Минских соглашений согласились с необходимостью свободного и безопасного доступа, а также с тем, что ограничение свободы передвижения СММ является нарушением и что на подобные нарушения необходимо оперативно реагировать. Они также согласились с тем, что Совместный центр контроля и координации (СЦКК) должен содействовать такому реагированию и осуществлять общую координацию работ по разминированию. Однако вооруженные формирования в отдельных районах Донецкой и Луганской областей часто отказывают СММ в доступе к районам, прилегающим к неподконтрольным правительству участкам границы Украины (например, см. [Ежедневный отчет СММ от 22 июня 2021 года](#)). Деятельность СММ в Донецкой и Луганской областях, по-прежнему оставалась ограниченной после того, как [23 апреля 2017 года вблизи Пришиба произошел инцидент, который привел к гибели человека](#). В связи с этим способность Миссии осуществлять наблюдение была по-прежнему ограничена.

Запрет доступа:

- На блокпосте вооруженных формирований вблизи н. п. Новоазовск (неподконтрольный правительству, 102 км к юго-востоку от Донецка) вооруженный член вооруженных формирований отказал патрулю СММ в проезде на запад, восток и юг в направлении Новоазовска, сославшись на «приказы командиров» и «отсутствие заблаговременного уведомления».
- На блокпосте вооруженных формирований вблизи н. п. Седово (неподконтрольный правительству, 106 км к югу от Донецка) вооруженный член вооруженных формирований отказал патрулю СММ в проезде к населенному пункту, сославшись на «проведение учений в этом районе». Находясь на блокпосте, наблюдатели видели, как транспортные средства пересекали его в обоих направлениях.

Регулярные ограничения на участках разведения сил и средств и из-за мин/неразорвавшихся боеприпасов:

- Не осуществив сплошное разминирование, извлечение неразорвавшихся боеприпасов и устранение других препятствий, стороны по-прежнему отказывали СММ в неограниченном доступе, а также в возможности передвигаться по отдельным дорогам, которые ранее были определены как важные для осуществления Миссией эффективного мониторинга и для передвижения гражданских лиц.

Другие препятствия⁷:

- Находясь на западной окраине н. п. Калиново-Борщеватое (неподконтрольный правительству, 61 км к западу от Луганска) для осуществления полета БПЛА малого радиуса действия, о котором сообщалось заранее, наблюдатели слышали 40 выстрелов из стрелкового оружия, по оценке, в направлении БПЛА (см. выше).
- Пролетая над районами вблизи н. п. Михайловка (неподконтрольный правительству, 30 км к северо-востоку от Донецка), БПЛА СММ среднего радиуса действия подвергся воздействию помех сигналу GPS (по оценке, вследствие предположительного глушения).
- БПЛА СММ малого радиуса действия подвергались воздействию помех сигналу GPS (по оценке, вследствие предположительного глушения) во время 1 полета над районами около н. п. Бетманово (бывш. Красный Партизан; неподконтрольный правительству, 23 км к северо-востоку от Донецка), 2 полетов над районами вблизи н. п. Красногоровка (подконтрольный правительству, 21 км к западу от Донецка), 1 полета над районами возле Михайловки, 1 полета над районами около н. п. Шумы (подконтрольный правительству, 41 км к северу от Донецка) и еще 1 полета над районами недалеко от н. п. Новоселовка (подконтрольный правительству, 66 км к югу от Донецка).
- Кроме того, из-за постоянного воздействия помех сигналу GPS (по оценке, вследствие предположительного глушения) команде Миссии не удалось осуществить запуск 2 БПЛА СММ среднего радиуса действия: одного вблизи Бетманово и еще одного около Новоселовки.

⁷ Упомянутые в данном разделе помехи сигналу (случаи предположительного глушения и глушения) могли создавать из любого места в радиусе нескольких километров от местоположения БПЛА.

Таблица вооружений

Вооружение, размещенное за линиями отвода, но вне выделенных мест хранения вооружения

Дата	К-во единиц вооружения	Вид вооружения	Место	Источник наблюдения
подконтрольные правительству районы				
21.06.2021	21	танк (Т-64Б)	на железнодорожной станции в н. п. Рубежное (84 км к северо-западу от Луганска)	БПЛА малого радиуса действия
неподконтрольные правительству районы				
22.06.2021	6	танк (Т-72 — 4 ед., Т-64 — 2 ед.)	на полигоне вблизи н. п. Александровское (бывш. Розы Люксембург; 90 км к юго-востоку от Донецка)	патруль

Таблица признаков военного присутствия и присутствия военного типа в зоне безопасности⁸

Дата	К-во	Вид	Место	Источник наблюдения
подконтрольные правительству районы				
19.06.2021	1	боевая бронированная машина (неустановленного типа)	возле н. п. Богдановка (41 км к юго-западу от Донецка)	воздушное наблюдения
21.06.2021	1	боевая бронированная машина (неустановленного типа)	вблизи н. п. Золотое-4 (Родина; 62 км к западу от Луганска)	БПЛА среднего радиуса действия
22.06.2021	1	бронированная ремонтно-эвакуационная машина (БРЭМ-2)	вблизи н. п. Красногоровка (24 км к северу от Донецка)	патруль
	1	бронированная разведывательно-дозорная машина (типа БРДМ)	в н. п. Чермалык (77 км к югу от Донецка)	
	1	боевая бронированная машина (типа БМП)	вблизи н. п. Новотошковское (53 км к западу от Луганска)	
	1	зенитная установка (ЗУ-23, 23 мм)	в жилом районе н. п. Трехизбенка (32 км к северо-западу от Луганска)	
неподконтрольные правительству районы				
22.06.2021	1	боевая машина пехоты (неустановленного типа)	вблизи н. п. Кременец (16 км к юго-западу от Донецка)	патруль

⁸ Упомянутые в данном разделе боевые бронированные машины не подпадают под действие Минских соглашений об отводе вооружений.

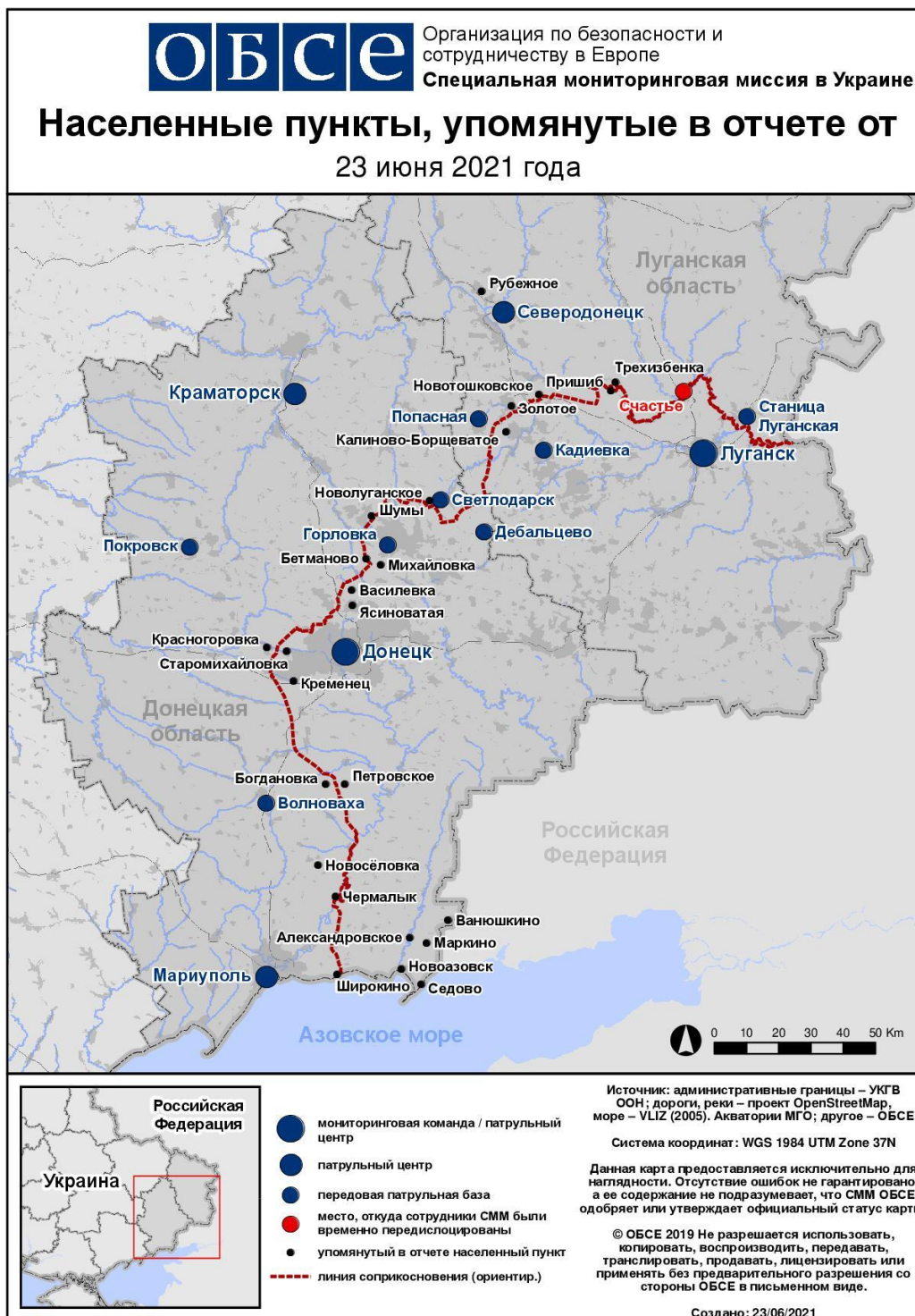
Таблица нарушений режима прекращения огня по состоянию на 22 июня 2021 года⁹

Месторасположение СММ	Место события	Способ	К-во	Наблюдение	Описание	Вооружение	Дата, время
камера СММ в 1 км к ЮЗ от н. п. Широкино (подконтрольный правительству, 100 км к Ю от Донецка)	6–7 км к С	зафиксировала	3	взрыв	неопределенного происхождения	Н/Д	21.06, 21:38
	6–7 км к С	зафиксировала	2	взрыв	неопределенного происхождения	Н/Д	21.06, 21:41
	6–7 км к С	зафиксировала	2	взрыв	неопределенного происхождения	Н/Д	21.06, 21:47
	6–7 км к С	зафиксировала	6	Н/Д боеприпас	В–3	Н/Д	21.06, 21:48
	6–7 км к ССВ	зафиксировала	1	осветительная ракета	выпущенный(-ая) вверх	Н/Д	21.06, 21:49
	6–7 км к С	зафиксировала	2	взрыв	неопределенного происхождения	Н/Д	21.06, 21:49
	6–7 км к С	зафиксировала	1	взрыв	неопределенного происхождения	Н/Д	21.06, 22:01
	6–7 км к С	зафиксировала	1	взрыв	неопределенного происхождения	Н/Д	21.06, 22:02
	5–7 км к С	зафиксировала	1	взрыв	неопределенного происхождения	Н/Д	21.06, 22:14
	6–7 км к С	зафиксировала	1	Н/Д боеприпас	В–3	Н/Д	21.06, 22:29
	6–7 км к С	зафиксировала	1	Н/Д боеприпас	В–3	Н/Д	21.06, 22:53
	6–7 км к С	зафиксировала	2	взрыв	неопределенного происхождения	Н/Д	21.06, 23:02
	6–7 км к С	зафиксировала	1	взрыв	неопределенного происхождения	Н/Д	21.06, 23:13
	6–7 км к С	зафиксировала	4	Н/Д боеприпас	В–3	Н/Д	21.06, 23:22
	6–7 км к С	зафиксировала	1	вспышка дульного пламени		Н/Д	21.06, 23:38
	6–7 км к С	зафиксировала	1	Н/Д боеприпас	В–3 (после предыдущего события)	Н/Д	21.06, 23:38
6–7 км к С	зафиксировала	1	взрыв	взрыв в воздухе (после предыдущего события)	Н/Д	21.06, 23:38	
примерно 1 км к СЗ от железнодорожного вокзала в н. п. Ясиноватая (неподконтрольный правительству, 16 км к СВ от Донецка)	3–5 км к ЗЮЗ	слышали	3	очередь		крупнокалиберный пулемет	22.06, 14:47
н. п. Светлодарск (подконтрольный правительству, 57 км к СВ от Донецка)	4–6 км к ЮВ	слышали	6	взрыв	неопределенного происхождения	Н/Д	21.06, 20:45-20:47
	4–6 км к ЮВ	слышали	4	взрыв	неопределенного происхождения	Н/Д	21.06, 21:03-21:06
	4–6 км к ЮВ	слышали	6	взрыв	неопределенного происхождения	Н/Д	21.06, 21:11-21:15
примерно 500 м к СВ от н. п. Каменка (подконтрольный правительству, 20 км к С от Донецка)	3 км к В	слышали	1	взрыв	неопределенного происхождения	Н/Д	22.06, 10:10
	3 км к В	слышали	7	выстрел		стрелковое оружие	22.06, 10:31
ЮВ окраина н. п. Авдеевка (подконтрольный правительству, 17 км к С от Донецка)	4–5 км к Ю	слышали	1	взрыв	неопределенного происхождения	Н/Д	22.06, 14:26
	1–2 км к ЮВ	слышали	12	очередь		крупнокалиберный пулемет	22.06, 14:37-14:40
примерно 200 м ЮВ от н. п. Спорное (подконтрольный правительству, 96 км к северу от Донецка)	1 км к СЗ	слышали	6	очередь		крупнокалиберный пулемет	22.06, 14:46
примерно 2 км к В от н. п. Богдановка (подконтрольный правительству, 41 км к ЮЗ от Донецка)	4–5 км к ЮВ	слышали	2	взрыв	неопределенного происхождения (по оценке, за пределами участка разведения в районе Петровского)	Н/Д	22.06, 15:50
камера СММ в н. п. Золотое (подконтрольный)	2–3 км к В	зафиксировала	1	Н/Д боеприпас	С–Ю (по оценке, за пределами участка разведения)	Н/Д	22.06, 00:49

⁹ В таблице указаны исключительно нарушения режима прекращения огня, зафиксированные непосредственно патрулями Миссии или камерами СММ, а также те случаи, которые Миссия оценивает как учения с боевой стрельбой, контролируемые подрывы и т. п. Указанные детали, а именно: расстояние, направление, тип оружия и т. д., основаны на оценках, сделанных наблюдателями на местах и специалистами по техническому мониторингу, и необязательно всегда являются точными. Надпись «нет данных» (Н/Д) означает, что СММ не смогла подтвердить информацию из-за расстояния, погодных условий, технических ограничений и/или по другим причинам. Одни и те же самые, по оценке СММ, нарушения режима прекращения огня, зафиксированные параллельно несколькими патрулями/камерами, отражаются в таблице только один раз.

Месторасположение СММ	Место события	Способ	К-во	Наблюдение	Описание	Вооружение	Дата, время
правительству, 60 км к З от Луганска)	2–3 км к В	зафиксировала	1	Н/Д боеприпас	Ю–С (по оценке, за пределами участка разведения)	Н/Д	22.06, 00:51
	2–3 км к В	зафиксировала	1	взрыв	разрыв (после предыдущего события; по оценке, за пределами участка разведения)	Н/Д	22.06, 00:51
	2–3 км к В	зафиксировала	1	Н/Д боеприпас	С–Ю (по оценке, за пределами участка разведения)	Н/Д	22.06, 00:54
	2–3 км к В	зафиксировала	1	Н/Д боеприпас	Ю–С (по оценке, за пределами участка разведения)	Н/Д	22.06, 00:56
	2–3 км к В	зафиксировала	1	взрыв	неопределенного происхождения (по оценке, за пределами участка разведения)	Н/Д	22.06, 01:09
	2–4 км к В	зафиксировала	2	Н/Д боеприпас	Ю–С (по оценке, за пределами участка разведения)	Н/Д	22.06, 01:35
С окраина н. п. Попасная (подконтрольный правительству, 69 км к З от Луганска)	5–7 км к ЮВ	слышали	6	взрыв	неопределенного происхождения	Н/Д	21.06, 20:19-20:20
	5–7 км к В	слышали	9	взрыв	неопределенного происхождения (по оценке, за пределами участка разведения в районе Золотого)	Н/Д	21.06, 22:10-22:20
	5–7 км к ЮВ	слышали	20	очередь		крупнокалиберный пулемет	22.06, 01:05-02:00
	5–7 км к Ю	слышали	7	взрыв	неопределенного происхождения	Н/Д	22.06, 01:05-02:00
З окраина н. п. Калиново-Борщеватое (неподконтрольный правительству, 61 км к З от Луганска)	300–600 м к Ю	слышали	40	выстрел	Неопределенного происхождения (по оценке, за пределами участка разведения в районе Золотого)	стрелковое оружие	22.06, 12:49-12:52

Карта Донецкой и Луганской областей¹⁰



¹⁰ По решению Постоянного совета №1117 от 21 марта 2014 года, СММ базируется в десяти городах на всей Украине (Херсон, Одесса, Львов, Ивано-Франковск, Харьков, Донецк, Днепр, Черновцы, Луганск и Киев). Эта карта восточной Украины предназначена для иллюстративных целей. На ней указаны населенные пункты, упомянутые в отчете, а также те, где находятся офисы СММ (мониторинговые команды, патрульные центры и передовые патрульные базы) в Донецкой и Луганской областях. (Красным цветом выделена передовая патрульная база, с которой сотрудники СММ были временно передислоцированы на основании рекомендаций экспертов по безопасности из некоторых государств-участников ОБСЕ и с учетом требований СММ по безопасности. Миссия использует эти помещения в светлое время суток, а также патрулирует в этом населенном пункте днем).