

Щоденний звіт № 141/2021

від 19 червня 2021 року¹

Короткий виклад

- У Донецькій області СММ зафіксувала 41 порушення режиму припинення вогню, зокрема 18 вибухів. За попередній звітний період зафіксовано 196 таких порушень.
- У Луганській області Місія зафіксувала 45 порушень режиму припинення вогню, зокрема 21 вибух. За попередній звітний період зафіксовано 993 такі порушення.
- У невідконтрольній урядові Сентянівці Луганської області біля патруля СММ було чути стрільбу зі стрілецької зброї*.
- Місія продовжувала здійснювати моніторинг на ділянках розведення сил і засобів у районах Станиці Луганської, Золотого та Петрівського, зафіксувавши порушення режиму припинення вогню біля ділянки розведення в районі Золотого.
- СММ сприяла встановленню локального режиму припинення вогню та здійснювала моніторинг його дотримання для забезпечення функціонування життєво важливих об'єктів цивільної інфраструктури.
- Місія продовжувала спостерігати за ситуацією з цивільним населенням, зокрема на 5 КПВВ, а також на 4 відповідних блокпостах збройних формувань у Донецькій та Луганській областях.
- Свободу пересування СММ і далі обмежували. БПЛА Місії вкотре зазнавали впливу перешкод сигналу GPS*.

Порушення режиму припинення вогню²



¹ На основі інформації, що надійшла від моніторингових команд станом на 19:30 18 червня 2021 року (за східноєвропейським літнім часом).

² Детальнішу інформацію про всі випадки порушення режиму припинення вогню, а також мапи Донецької та Луганської областей, де відмічені всі згадані у звіті місця, представлено в додатку. Упродовж звітнього періоду камери СММ у Петрівському та Гнутовому не функціонували. Погодні умови обмежували можливості ведення спостереження за допомогою деяких інших камер Місії.

³ У тому числі вибухи.

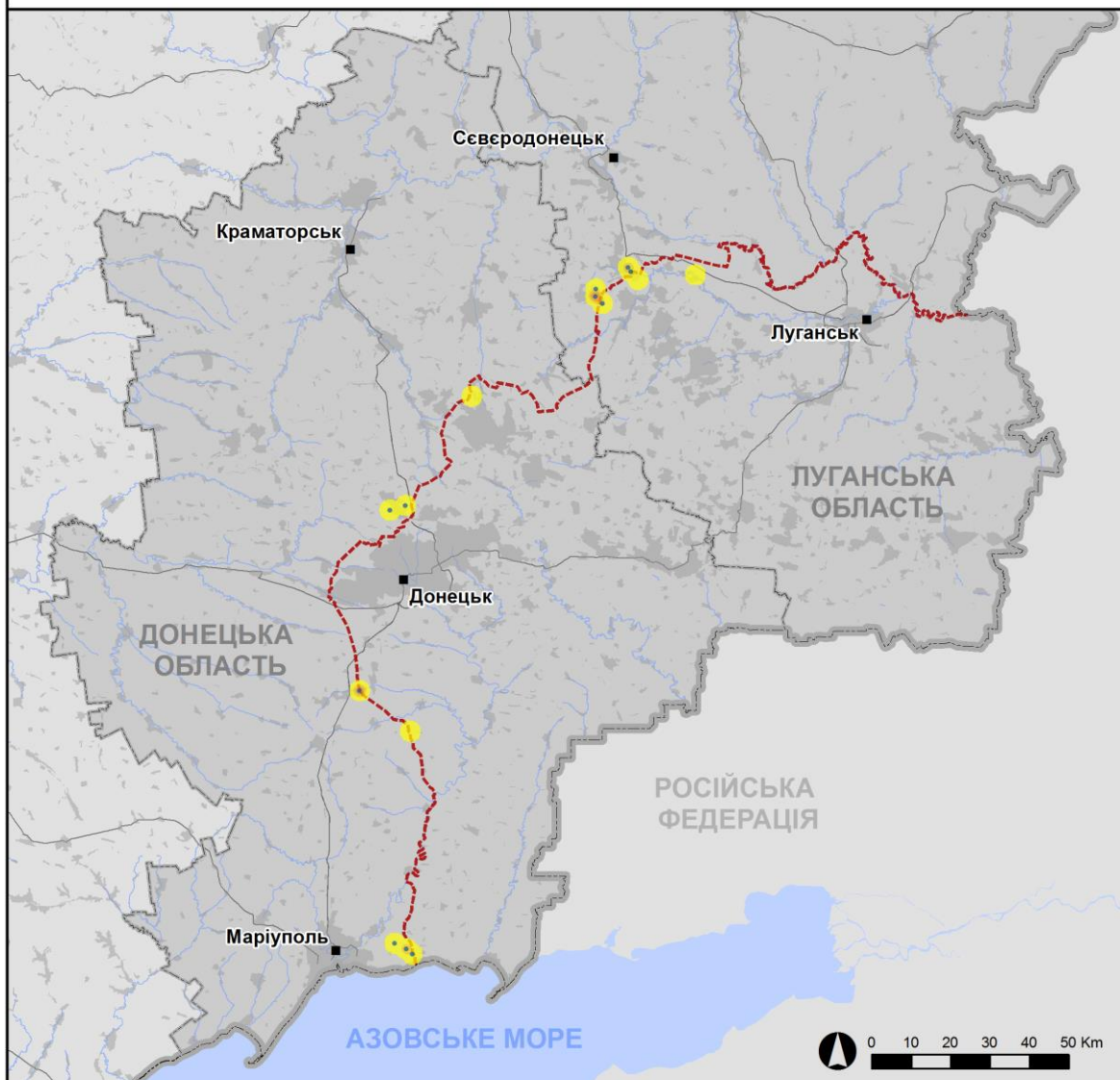
⁴ У тому числі внаслідок вогню з озброєння невстановленого типу.

Мапа із зафіксованими порушеннями режиму припинення вогню



Організація з безпеки та співробітництва в Європі
Спеціальна моніторингова місія в Україні

Зафіксовані СММ порушення режиму припинення вогню 18 червня 2021 р.



Концентрація порушень режиму припинення вогню

- Висока
- Низька

- Вибух
- Населений пункт
- Лінія зіткнення (орієнт.)

Джерела: адміністративні кордони — УКГП ООН; дороги, річки — проект OpenStreetMap; море — VLI2 (2005).
Акваторії МГО, інше — ОБСЄ.

Система координат: WGS 1984 UTM Zone 37N

Ця мапа надається винятково для наочності.
Відсутність помилок у мапі не гарантується,
а її зміст не означає, що СММ ОБСЄ
затверджує або ухвалює офіційний статус мапи.

© СММ ОБСЄ 2019 Не дозволяється використовувати,
копіювати, відтворювати, передавати, транлювати,
продавати, ліцензувати або застосовувати
без попереднього дозволу з боку ОБСЄ
у письмовому вигляді.
Створено: 19/06/2021

У Донецькій області СММ зафіксувала 41 порушення режиму припинення вогню, зокрема 18 вибухів (1 розрив боєприпаса, 2 вибухи у повітрі та 15 вибухів невизначеного походження). Більшість порушень сталася в районі на північний схід від н. п. Новотроїцьке (підконтрольний урядові, 36 км на південний захід від Донецька). За [попередній звітний період](#) зафіксовано 196 порушень режиму припинення вогню.

У Луганській області Місія зафіксувала 45 порушень режиму припинення вогню, зокрема 21 вибух (1 вибух у повітрі та 20 вибухів невизначеного походження). Більшість порушень сталася на південний схід від н. п. Попасна (підконтрольний урядові, 69 км на захід від Луганська), а також північніше ділянки розведення в районі н. п. Золоте (підконтрольний урядові, 60 км на захід від Луганська) (див. нижче). За [попередній звітний період](#) зафіксовано 993 порушення режиму припинення вогню.

Після засідання Тристоронньої контактної групи 22 липня 2020 року, на якому була досягнута домовленість про додаткові заходи з посилення режиму припинення вогню, починаючи з 00:01 27 липня 2020 року і до кінця звітного періоду Місія зафіксувала щонайменше 35 841 порушення режиму припинення вогню в Донецькій і Луганській областях (зокрема 11 190 вибухів, 5 990 невизначених боєприпасів у польоті, 234 спалахи дульного полум'я, 118 освітлювальних ракет, а також щонайменше 18 309 черг і пострілів).

Вогонь зі стрілецької зброї біля патруля СММ у Сентянівці Луганської області

Перебуваючи в житловому кварталі на північній околиці н. п. Сентянівка (кол. Фрунзе; невідконтрольний урядові, 44 км на захід від Луганська), спостерігачі чули 2 постріли зі стрілецької зброї та оцінили, що вогонь вели за 200–700 м на північний схід, а також свист, за оцінкою, внаслідок стрільби зі стрілецької зброї поблизу. Патруль Місії залишив цей район та перемістився до іншого місця неподалік*.

Ділянки розведення в районах Станиці Луганської, Золотої та Петрівського⁵

Здійснюючи моніторинг на ділянці розведення в районі н. п. Станиця Луганська (підконтрольний урядові, 16 км на північний схід від Луганська), команда СММ бачила 2 членів збройних формувань (із нарукавними пов'язками з написом «СЦКК») південніше відремонтованого прольоту мосту біля цього населеного пункту (15 км на північний схід від Луганська).

Перебуваючи біля блокпоста збройних формувань на південь від ділянки розведення в районі Золотої, спостерігачі бачили 4 членів збройних формувань (із нарукавними пов'язками з написом «СЦКК»). Команда Місії знову бачила 7 раніше зафіксованих контейнерів, розміщених південніше південного краю ділянки розведення та в межах самої ділянки.

Уночі з 17 на 18 червня камера СММ у Попасній зафіксувала 1 вибух невизначеного походження орієнтовно за 3–4 км на східно-південний схід.

⁵ Розведення передбачено Рамковим рішенням Тристоронньої контактної групи про розведення сил і засобів від 21 вересня 2016 року.

Тієї ж ночі камера Місії у Золотому зафіксувала 2 вибухи (вибух у повітрі та вибух невизначеного походження) та 10 невизначених боєприпасів у польоті — усе приблизно за 2–4 км на східно-північний схід і схід.

Упродовж дня 18 червня, перебуваючи на південному краю ділянки розведення, патруль СММ чув постріл з озброєння невстановленого типу орієнтовно за 3–4 км на східно-північний схід.

За оцінкою, усі ці порушення режиму припинення вогню сталися поза ділянкою розведення, однак у межах 5 км від її краю.

Уночі 18 червня камера Місії, встановлена за 2 км на схід від н. п. Богданівка (підконтрольний урядові, 41 км на південний захід від Донецька), зафіксувала 1 освітлювальну ракету на відстані близько 1–3 км на схід (визначити, чи сталося це на ділянці розведення в районі н. п. Петрівське (непідконтрольний урядові, 41 км на південь від Донецька) або за її межами, не вдалося).

Відведення озброєння

СММ продовжувала здійснювати моніторинг відведення озброєння, передбаченого Меморандумом, а також Комплексом заходів і Доповненням до нього.

Місія зафіксувала 3 міномети, розміщені з порушенням ліній відведення в непідконтрольному урядові районі Донецької області.

За лініями відведення, але поза виділеними місцями зберігання озброєння СММ зафіксувала 69 танків, 13 гаубиць і 6 протитанкових гармат у непідконтрольних урядові районах Луганської області, у тому числі на 2 полігонах (детальніше див. таблиці нижче).

Ознаки військової присутності та присутності військового типу в зоні безпеки

СММ зафіксувала 2 бойові броньовані машини в підконтрольному урядові районі Луганської області (детальніше див. таблицю нижче).

Попереджувальний знак про мінну небезпеку біля Василівки в Донецькій області

Приблизно за 150 м на південно-південний захід від насосної станції біля н. п. Василівка (непідконтрольний урядові, 20 км на північ від Донецька) та орієнтовно за 10 м на захід від дороги місцевого значення команда Місії вперше зафіксувала попереджувальний знак про мінну небезпеку (червоний квадрат із білим черепом і написами «Стоп! Міни!» та «Обережно! Міни» кирилицею та англійською мовою; для ознайомлення з попередніми спостереженнями в цьому районі див. [Щоденний звіт СММ від 26 травня 2021 року](#)).

Зусилля Місії зі сприяння уможливленню техобслуговування та забезпеченню функціонування життєво важливих об'єктів цивільної інфраструктури

СММ і далі сприяла забезпеченню функціонування Донецької фільтрувальної станції (15 км на північ від Донецька) і здійснювала моніторинг безпекової ситуації в районі насосної станції біля Василівки.

Ситуація на КПВВ і відповідних блокпостах

У Донецькій області команда Місії відзначила, що контрольний пункт в'їзду-виїзду (КПВВ) поблизу н. п. Мар'їнка (підконтрольний урядові, 23 км на південний захід від Донецька) був відкритим, однак не зафіксувала пасажиро-транспортного потоку.

Спостерігачі також зауважили, що КПВВ неподалік Новотроїцького та відповідний блокпост збройних формувань біля н. п. Оленівка (непідконтрольний урядові, 23 км на південний захід від Донецька) були відкритими, зафіксувавши пасажиро-транспортний потік в обох напрямках. Перебуваючи на КПВВ, патруль СММ чув 8 вибухів невизначеного походження та 12 черг із великокаліберного кулемета орієнтовно за 2–4 км на східно-південний схід.

У Луганській області, за спостереженнями Місії, КПВВ у Станиці Луганській та відповідний блокпост збройних формувань південніше мосту біля Станиці Луганської були відкритими, а пішоходи очікували в чергах на перетин в обох напрямках.

Команди СММ також відзначили, що КПВВ біля Золотого та в н. п. Щастя (підконтрольний урядові, 20 км на північ від Луганська) були відкритими, однак відповідні блокпости збройних формувань південніше ділянки розведення в районі Золотого та за 3 км на південний схід від мосту у Щасті були закритими.

Прикордонні райони, які не контролюються урядом

Здійснюючи моніторинг у пункті пропуску на кордоні⁶ біля н. п. Успенка (73 км на південний схід від Донецька) протягом орієнтовно 60 хвилин, команда СММ бачила, як до України в'їхали 40 автомобілів (зокрема 28 із табличками «ДНР»), 5 тентованих вантажівок (зокрема 4 з табличками «ДНР») та 2 автобуси (з табличками «ДНР»; із пасажирами різних статі та віку на борту), а також увійшли 22 особи (11 чоловіків, 9 жінок і 2 дітей різного віку). Водночас із України виїхали 27 автомобілів (зокрема 18 із табличками «ДНР»), 10 тентованих вантажівок (зокрема 2 з табличками «ЛНР») і 6 із табличками «ДНР») та 3 автобуси (з табличками «ДНР»; із пасажирами різних статі та віку на борту), а також вийшли 45 осіб (23 жінки, 16 чоловіків і 6 дітей різного віку).

Перебуваючи в пункті пропуску на кордоні поблизу н. п. Улянівське (61 км на південний схід від Донецька) упродовж приблизно 60 хвилин, патруль Місія бачив, як з України вийшов 1 чоловік (60–69 років).

Місія продовжувала стежити за ситуацією в Херсоні, Львові, Одесі, Івано-Франківську, Харкові, Дніпрі, Чернівцях і Києві.

⁶ Відповідно до рішень, ухвалених Кабінетом Міністрів України у 2014 році, роботу цих та інших пунктів пропуску на кордоні, розташованих у районах, що не контролюються урядом, офіційно призупинено.

***Обмеження свободи пересування та інші перешкоди у виконанні мандата СММ**

Робота з моніторингу та свобода пересування СММ обмежені загрозами у сфері безпеки, зокрема ризиками, пов'язаними з наявністю мін і невибухлих боєприпасів, а також іншими перешкодами, які щодня змінюються. Мандат СММ передбачає вільний і безпечний доступ по всій Україні. Усі підписанти Мінських угод погодилися з необхідністю вільного та безпечного доступу, а також із тим, що обмеження свободи пересування СММ є порушенням і що на такі порушення необхідно швидко реагувати. Вони також дійшли згоди, що Спільний центр із контролю та координації (СЦКК) повинен сприяти такому реагуванню та здійснювати загальну координацію робіт із розмінування. Однак збройні формування в окремих районах Донецької та Луганської областей часто відмовляють СММ у доступі до районів, прилеглих до непідконтрольних урядові ділянок кордону України (наприклад, див. [Щоденний звіт СММ від 16 червня 2021 року](#)). Діяльність СММ у Донецькій та Луганській областях залишалася обмеженою після того, як [23 квітня 2017 року поблизу Пришиба стався інцидент, який призвів до загибелі людини](#). Унаслідок цього спроможність Місії вести спостереження залишалася обмеженою.

Заборона доступу:

- У той час як у центрі н. п. Луганськ (непідконтрольний уряду) спостерігачі намагалися уточнити інформацію щодо вибуху газової труби, члена збройних формувань заборонив їм доступ до місця інциденту, мотивувавши це «наказами від командирів» і направивши їх до осіб, яким належить фактичний контроль.

Регулярні обмеження на ділянках розведення сил і засобів і через міни/невибухлі боєприпаси:

- Не здійснивши суцільного розмінування, вилучення невибухлих боєприпасів та усунення інших перешкод, сторони і далі відмовляли СММ у необмеженому доступі, а також у можливості пересуватися окремими дорогами, які раніше були визначені як важливі для здійснення Місією ефективного моніторингу та для пересування цивільних осіб.

Інші перешкоди⁷:

- Здійснюючи моніторинг на північній околиці н. п. Сентянівка (кол. Фрунзе; непідконтрольний урядові, 44 км на захід від Луганська), спостерігачі чули 2 постріли зі стрілецької зброї, а також свист поблизу свого місця перебування. Патруль Місії залишив цей район та перемістився до іншого місця неподалік*.
- Під час чотирьох польотів над районами біля н. п. Ломакине (підконтрольний урядові, 93 км на південь від Донецька) БПЛА СММ малого радіуса дії зазнавав впливу перешкод сигналу GPS (за оцінкою, унаслідок імовірного глушіння).
- Через перешкоди сигналу GPS (за оцінкою, унаслідок імовірного глушіння) в районі Ломакиного команді Місії не вдалося підняти в повітря БПЛА середнього радіуса дії.

⁷ Угаданих у цьому розділі випадках ймовірного глушіння та глушіння перешкоди могли створюватися з будь-якого місця в радіусі кількох кілометрів від місцеположення БПЛА.

Таблиця озброєння

Озброєння, розміщене з порушенням ліній відведення

| Дата | К-ть одиниць озброєння | Вид озброєння | Місце | Джерело спостереження |
|-------------------------------------|------------------------|--------------------------------|--|-----------------------|
| непідконтрольні уряду райони | | | | |
| 18.06.2021 | 3 | міномет (невстановленого типу) | поблизу н. п. Мар'янівка (13 км на південь від Донецька) | патруль |

Озброєння, розміщене за лініями відведення, але за межами виділених місць зберігання озброєння

| Дата | К-ть одиниць озброєння | Вид озброєння | Місце | Джерело спостереження |
|-------------------------------------|------------------------|---|---|-------------------------|
| непідконтрольні уряду райони | | | | |
| 17.06.2021 | 30 | танк (Т-64) | на полігоні поблизу н. п. Круглик (31 км на південний захід від Луганська), де за даними повітряного спостереження також виявлено, ймовірно, 1 броньовану ремонтно-евакуаційну машину (невстановленого типу) ⁸ | БПЛА малого радіуса дії |
| | 4 | самохідна гаубиця (2С1 «Гвоздика», 122 мм) | на полігоні поблизу н. п. Мирне (28 км на південний захід від Луганська), де за даними повітряного спостереження також виявлено 90 бойових броньованих машин і 1 зенітну установку (ЗУ-23, 23 мм) | |
| | 9 | буксирувана гаубиця (Д-30А «Жаба», 122 мм) | | |
| | 6 | протитанкова гармата (МТ-12 «Рапіра», 100 мм) | | |
| | 36 | танк (Т-72Б — 16 од. і Т-64Б — 20 од.) | | |
| 18.06.2021 | 3 | танк (Т-72 — 1 од. і Т-64 — 2 од.) | у н. п. Бугаївка (37 км на південний захід від Луганська) | патруль |

Таблиця ознак військової присутності та присутності військового типу в зоні безпеки⁹

| Дата | К-ть | Вид | Місце | Джерело спостереження |
|-----------------------------------|------|---------------------------|--|-----------------------|
| підконтрольні уряду райони | | | | |
| 18.06.2021 | 2 | бронетранспортер (БТР-80) | поблизу н. п. Войтове (33 км на північний захід від Луганська) | патруль |

⁸ Згадані в цьому розділі бойові броньовані машини та зенітна установка не підпадають під дію Мінських угод щодо відведення озброєння.

⁹ Згадані в цьому розділі бойові броньовані машини не підпадають під дію Мінських угод щодо відведення озброєння.

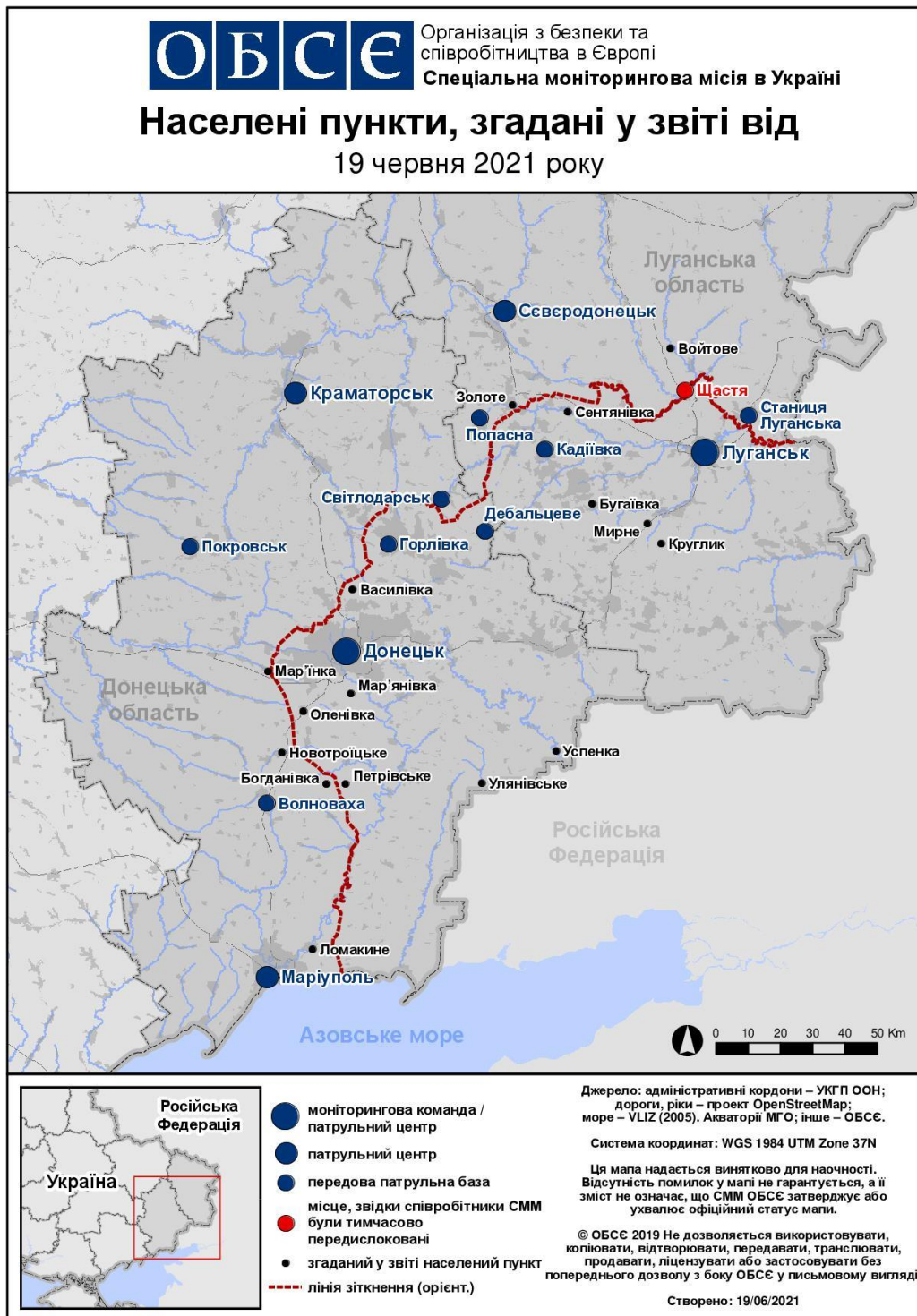
Таблиця порушень режиму припинення вогню станом на 18 червня 2021 року¹⁰

| Місце розміщення СММ | Місце події | Спосіб | К-ть | Спостереження | Опис | Озброння | Дата, час |
|---|------------------|----------------|------|-------------------------|--|--------------------------|--------------------|
| камера СММ у н. п. Авдіївка (підконтрольний уряду, 17 км на Пн від Донецька) | 2–4 км на ПнСх | зафіксувала | 1 | вибух | невизначеного походження | Н/Д | 17.06, 22:07 |
| | 2–4 км на ПнСх | зафіксувала | 1 | вибух | невизначеного походження | Н/Д | 17.06, 22:09 |
| камера СММ за 2 км на Сх від н. п. Богданівка (підконтрольний уряду, 41 км на ПдЗх від Донецька) | 1–3 км на Сх | зафіксувала | 1 | освітлювальна ракета | випущена(-ий) угору (визначити, на ділянці розведення в районі Петрівського чи за її межами, не вдалося) | Н/Д | 18.06, 01:53 |
| камера СММ на КПВВ у н. п. Майорськ (підконтрольний уряду, 45 км на ПнСх від Донецька) | 1–3 км на Сх | зафіксувала | 2 | Н/Д боєприпас | Пн–Пд | Н/Д | 17.06, 22:41 |
| камера СММ за 1 км на ПдЗх від н. п. Широкине (підконтрольний уряду, 100 км на Пд від Донецька) | 4–6 км на Пн | зафіксувала | 1 | освітлювальна ракета | випущена(-ий) угору | Н/Д | 17.06, 21:39 |
| | 4–6 км на Пн | зафіксувала | 6 | Н/Д боєприпас | ПдСх–ПнЗх | Н/Д | 18.06, 00:38 |
| | 4–6 км на Пн | зафіксувала | 2 | Н/Д боєприпас | ПдСх–ПнЗх | Н/Д | 18.06, 00:38 |
| | 4–6 км на Пн | зафіксувала | 2 | вибух | вибух у повітрі (після попередньої події) | Н/Д | 18.06, 00:38 |
| | 3–5 км на ПнПнСх | зафіксувала | 1 | освітлювальна ракета | випущена(-ий) угору | Н/Д | 18.06, 01:00 |
| | 3–5 км на ПнПнСх | зафіксувала | 1 | Н/Д боєприпас | Сх–Зх | Н/Д | 18.06, 02:03 |
| | 3–5 км на ПнПнСх | зафіксувала | 1 | вибух | розрив (після попередньої події) | Н/Д | 18.06, 02:03 |
| приблизно 500 м на ПнСх від н. п. Кам'янка (підконтрольний уряду, 20 км на Пн від Донецька) | 6–7 км на ПдЗх | чули | 3 | вибух | невизначеного походження | Н/Д | 18.06, 10:35 |
| | 6–7 км на ПдЗх | чули | 1 | вибух | невизначеного походження | Н/Д | 18.06, 10:46 |
| приблизно 2,5 км на ПдПдСх від н. п. Ломакине (підконтрольний уряду, 93 км на Пд від Донецька) | 2–3 км на Сх | чули та бачили | 1 | вибух | невизначеного походження | Н/Д | 18.06, 11:07 |
| КПВВ приблизно 2,5 км на ПнПнСх від н. п. Новотроїцьке (підконтрольний уряду, 36 км на ПдЗх від Донецька) | 2–4 км на СхПдСх | чули | 12 | черга | | великокаліберний кулемет | 18.06, 12:48–12:50 |
| | 2–4 км на СхПдСх | чули | 8 | вибух | невизначеного походження | Н/Д | 18.06, 12:48–12:50 |
| камера СММ на Пн околиці н. п. Попасна (підконтрольний уряду, 69 км на Зх від Луганська) | 3–4 км на СхПдСх | зафіксувала | 1 | вибух | невизначеного походження (за оцінкою, за межами ділянки розведення) | Н/Д | 18.06, 00:35 |
| камера СММ у н. п. Золоте (підконтрольний уряду, 60 км на Зх від Луганська) | 2–4 км на СхПнСх | зафіксувала | 5 | Н/Д боєприпас | Пд–Пн (за оцінкою, за межами ділянки розведення) | Н/Д | 17.06, 22:45 |
| | 2–4 км на СхПнСх | зафіксувала | 1 | Н/Д боєприпас | Пд–Пн (за оцінкою, за межами ділянки розведення) | Н/Д | 17.06, 22:46 |
| | 2–4 км на СхПнСх | зафіксувала | 2 | Н/Д боєприпас | Пд–Пн (за оцінкою, за межами ділянки розведення) | Н/Д | 17.06, 22:47 |
| | 2–4 км на СхПнСх | зафіксувала | 1 | вибух | невизначеного походження (за оцінкою, за межами ділянки розведення) | Н/Д | 17.06, 23:16 |
| | 2–4 км на СхПнСх | зафіксувала | 2 | Н/Д боєприпас | Пд–Пн (за оцінкою, за межами ділянки розведення) | Н/Д | 18.06, 00:10 |
| | 3–4 км на Сх | зафіксувала | 1 | спалах дульного полум'я | Зх–Сх (за оцінкою, за межами ділянки розведення) | Н/Д | 18.06, 02:37 |
| | 3–4 км на Сх | зафіксувала | 1 | вибух | вибух у повітрі (після попередньої події; за оцінкою, за межами ділянки розведення) | Н/Д | 18.06, 02:37 |
| | 4–5 км на ПдСх | чули | 10 | вибух | невизначеного походження | Н/Д | 17.06, 23:18–23:56 |

¹⁰ У таблиці вказані лише порушення режиму припинення вогню, які були зафіксовані безпосередньо патрулями Місії чи камерами СММ, а також ті випадки, які Місія оцінює як навчання з бойовою стрільбою, контрольовані підриви, тощо. Зазначені деталі, а саме: відстань, напрямок, тип зброї тощо, базуються на оцінках, зроблених спостерігачами на місцях і спеціалістами з технічного моніторингу, і необов'язково завжди є точними. Напис «невідомо» (Н/Д) означає, що СММ не змогла підтвердити таку інформацію у зв'язку з відстанню, погодними умовами, технічними обмеженнями та/або з інших причин. Одні і ті ж самі, за оцінкою СММ, порушення режиму припинення вогню, зафіксовані паралельно декількома патрулями/камерами, відображаються у таблиці лише один раз.

| Місце розміщення СММ | Місце події | Спосіб | К-ть | Спостереження | Опис | Озброєння | Дата, час |
|--|-------------------|--------|------|---------------|--|--------------------------|--------------------|
| північна околиця н. п. Попасна (підконтрольний уряду, 69 км на Зх від Луганська) | 4–5 км на ПдСх | чули | 5 | черга | | великокаліберний кулемет | 17.06, 23:18–23:56 |
| | 4–5 км на ПдСх | чули | 6 | постріл | | стрілецька зброя | 17.06, 23:18–23:56 |
| | 6–8 км на ПдСх | чули | 8 | вибух | невизначеного походження | Н/Д | 18.06, 00:32–00:49 |
| приблизно 3 км на Пн від н. п. Первомайськ (непідконтрольний уряду, 58 км на Зх від Луганська) | 3–4 км на СхПнСх | чули | 1 | постріл | за оцінкою, за межами ділянки розведення в районі Золотого | Н/Д | 18.06, 11:03 |
| північна околиця н. п. Сентянівка (кол. Фрунзе, непідконтрольний уряду, 44 км на Зх від Луганська) | 200–700 м на ПнСх | чули | 2 | постріл | | стрілецька зброя | 18.06, 11:35 |

Мапа Донецької та Луганської областей¹¹



¹¹ За рішенням Постійної ради №1117 від 21 березня 2014 року, СММ базується в десяти містах на всій території України (Херсон, Одеса, Львів, Івано-Франківськ, Харків, Донецьк, Дніпро, Чернівці, Луганськ і Київ). Ця мапа східної України призначена для ілюстративних цілей. На ній вказані населені пункти, згадані у звіті, а також ті, де є офіси СММ (моніторингові команди, патрульні центри та передові патрульні бази) в Донецькій і Луганській областях. (Червоним кольором виділено передову патрульну базу, з якої співробітники СММ були тимчасово передислоковані згідно з рекомендаціями експертів з безпеки з деяких держав-учасниць ОБСЄ та з урахуванням вимог СММ щодо безпеки. СММ використовує ці приміщення у світлу пору доби, а також патрулює в цьому населеному пункті вдень).