

Щоденний звіт № 140/2021

від 18 червня 2021 року¹

Короткий виклад

- У Донецькій області СММ зафіксувала 196 порушень режиму припинення вогню, зокрема 137 вибухів. За попередній звітний період зафіксовано 74 порушення.
- У Луганській області Місія зафіксувала 993 порушення режиму припинення вогню (зокрема 159 вибухів), із яких 867, за оцінкою, були частиною навчань з бойовою стрільбою поза зоною безпеки. За попередній звітний період зафіксовано 97 порушень режиму припинення вогню.
- СММ продовжила здійснювати моніторинг на ділянках розведення сил і засобів у районах Станиці Луганської, Золотого та Петрівського, зафіксувавши порушення режиму припинення вогню біля ділянки розведення в районі Золотого та в межах ділянки розведення в районі Петрівського.
- Місія сприяла встановленню локального режиму припинення вогню та здійснювала моніторинг його дотримання для забезпечення функціонування й техобслуговування життєво важливих об'єктів цивільної інфраструктури.
- СММ і далі спостерігала за ситуацією з цивільним населенням, зокрема на 3 КПВВ, а також на відповідних блокпостах збройних формувань у Луганській області.
- Обмеження свободи пересування Місії тривали. БПЛА СММ вкотре неодноразово зазнавали впливу перешкод сигналу GPS*.

Порушення режиму припинення вогню²



¹ На основі інформації, що надійшла від моніторингових команд станом на 19:30 17 червня 2021 року (за східноєвропейським літнім часом).

² Детальнішу інформацію про всі випадки порушення режиму припинення вогню, а також мапи Донецької та Луганської областей, де відмічені всі згадані у звіті місця, представлено в додатку. Упродовж звітнього періоду камери СММ у Петрівському та Гнутовому не функціонували. Погодні умови обмежували можливості ведення спостереження за допомогою деяких інших камер Місії.

³ У тому числі вибухи.

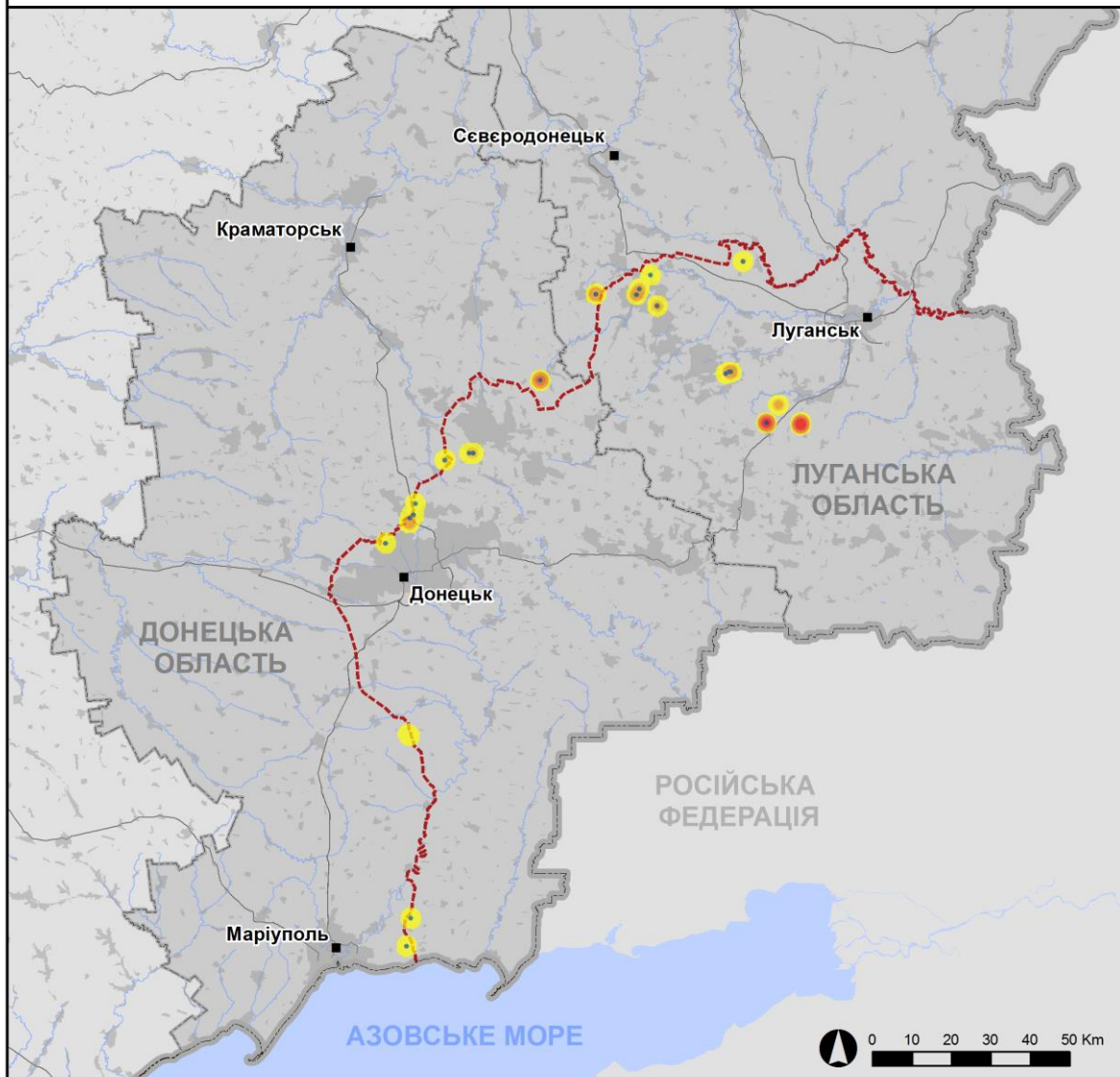
⁴ У тому числі внаслідок вогню з озброєння невстановленого типу.

Мапа із зафіксованими порушеннями режиму припинення вогню



Організація з безпеки та співробітництва в Європі
Спеціальна моніторингова місія в Україні

Зафіксовані СММ порушення режиму припинення вогню 17 червня 2021 р.



Концентрація порушень режиму припинення вогню

- Висока
- Низька

- Вибух
- Населений пункт
- Лінія зіткнення (орієнт.)

Джерела: адміністративні кордони — УКГП ООН; дороги, річки — проект OpenStreetMap; море — VLI.Z (2005).
Акваторії МГО, інше — ОБСЄ.

Система координат: WGS 1984 UTM Zone 37N

Ця мапа надається винятково для наочності.
Відсутність помилок у мапі не гарантується,
а її зміст не означає, що СММ ОБСЄ
затверджує або ухвалює офіційний статус мапи.

© СММ ОБСЄ 2019 Не дозволяється використовувати,
копіювати, відтворювати, передавати, транлювати,
продавати, ліцензувати або застосовувати
без попереднього дозволу з боку ОБСЄ
у письмовому вигляді.
Створено: 18/06/2021

У Донецькій області СММ зафіксувала 196 порушень режиму припинення вогню, у тому числі 137 вибухів (1 вибух у повітрі, 7 розривів боєприпасів і 129 вибухів невизначеного походження). Більшість порушень сталася в районі на схід від н. п. Світлодарськ (підконтрольний урядові, 57 км на північний схід від Донецька). За [попередній звітний період](#) зафіксовано 74 порушення режиму припинення вогню.

У Луганській області Місія зафіксувала 993 порушення режиму припинення вогню, у тому числі 159 вибухів невизначеного походження. Зокрема, 867 порушень сталися північно-західніше н. п. Круглик (непідконтрольний урядові, 31 км на південний захід від Луганська) і північніше н. п. Маломиколаївка (непідконтрольний урядові, 36 км на південний захід від Луганська) та, за оцінкою, були пов'язані з навчаннями з бойовою стрільбою поза зоною безпеки. За [попередній звітний період](#) зафіксовано 97 порушень режиму припинення вогню.

Після засідання Тристоронньої контактної групи 22 липня 2020 року, на якому була досягнута домовленість про додаткові заходи з посилення режиму припинення вогню, починаючи з 00:01 27 липня 2020 року і до кінця звітного періоду СММ зафіксувала щонайменше 35 755 порушень режиму припинення вогню в Донецькій і Луганській областях (зокрема 11 151 вибух, 5 972 невизначені боєприпаси в польоті, 234 спалахи дульного полум'я, 115 освітлювальних ракет, а також щонайменше 18 283 черги та постріли).

Ділянки розведення в районах Станиці Луганської, Золотої й Петрівського⁵

Здійснюючи моніторинг на ділянці розведення в районі н. п. Станиця Луганська (підконтрольний урядові, 16 км на північний схід від Луганська), спостерігачі бачили 3 членів збройних формувань (з нарукавними пов'язками з написом «СЦКК») південніше відремонтованого прольоту мосту біля цього населеного пункту (15 км на північний схід від Луганська).

Перебуваючи неподалік блокпоста збройних формувань південніше ділянки розведення в районі н. п. Золоте (підконтрольний урядові, 60 км на захід від Луганська), команда Місії бачила 4 членів збройних формувань (з нарукавними пов'язками з написом «СЦКК»). Спостерігачі знову бачили 7 раніше зафіксованих контейнерів, розміщених південніше південного краю ділянки розведення та в межах самої ділянки.

Перебуваючи у двох місцях біля ділянки розведення в районі Золотої, команди Місії чули 54 вибухи невизначеного походження (за оцінкою, поза ділянкою розведення, але в межах 5 км від її краю).

У ніч із 16 на 17 червня камера СММ, встановлена за 2 км на схід від н. п. Богданівка (підконтрольний урядові, 41 км на південний захід від Донецька), зафіксувала 5 невизначених боєприпасів, що пролетіли на відстані близько 1–3 км на південний схід (за оцінкою, у межах ділянки розведення в районі н. п. Петрівське (непідконтрольний урядові, 41 км на південь від Донецька)).

⁵ Розведення передбачено Рамковим рішенням Тристоронньої контактної групи про розведення сил і засобів від 21 вересня 2016 року.

Відведення озброєння

Місія продовжувала здійснювати моніторинг відведення озброєння, передбаченого Меморандумом, а також Комплексом заходів і Доповненням до нього.

СММ зафіксувала 4 протитанкові гармати, розміщені з порушенням ліній відведення в підконтрольному урядові районі Луганської області.

За лініями відведення, але поза виділеними місцями зберігання озброєння Місія зафіксувала 12 танків і 2 реактивні системи залпового вогню в підконтрольних урядові районах Луганської області, зокрема на залізничній станції (детальніше див. таблиці нижче).

Ознаки військової присутності та присутності військового типу в зоні безпеки

СММ зафіксувала 6 бойових броньованих машин у підконтрольних урядові районах Луганської області, зокрема поблизу житлового кварталу (детальніше див. таблицю нижче).

Протитанкові міни на території зруйнованого міжнародного аеропорту «Донецьк»

15 червня у двох місцях, орієнтовно за 1 км на північно-північний схід і 2 км на північний схід від н. п. Веселе (непідконтрольний урядові, 9 км на північний захід від Донецька), безпілотний літальний апарат (БПЛА) СММ малого радіуса дії вкотре зафіксував загалом 123 протитанкові міни, установлені поперек колишньої злітно-посадкової смуги та двох колишніх рульових доріжок на території зруйнованого міжнародного аеропорту «Донецьк» (8 км на північний захід від Донецька). За оцінкою, ці міни належать збройним формуванням (для ознайомлення з попередніми спостереженнями див. [Щоденний звіт СММ від 10 квітня 2021 року](#)).

Зусилля Місії зі сприяння уможливленню техобслуговування та забезпеченню функціонування життєво важливих об'єктів цивільної інфраструктури

СММ і далі сприяла забезпеченню функціонування Донецької фільтрувальної станції (ДФС; 15 км на північ від Донецька). Перебуваючи у двох місцях поблизу ДФС, спостерігачі чули 4 вибухи невизначеного походження та 27 черг із великокаліберного кулемета (за оцінкою, усе в радіусі 5 км від станції). Зокрема 3 вибухи сталися приблизно в той час, коли вахтовий автобус із працівниками станції проїжджав між ДФС і н. п. Ясинувата (непідконтрольний урядові, 16 км на північний схід від Донецька).

Місія також здійснювала моніторинг безпекової ситуації в районі насосної станції поблизу н. п. Василівка (непідконтрольний урядові, 20 км на північ від Донецька), а також дотримання локального режиму припинення вогню для уможливлення техобслуговування ліній електропередачі біля н. п. Новоселівка (підконтрольний урядові, 31 км на північ від Донецька).

Ситуація на КПВВ і відповідних блокпостах

У Луганській області, за спостереженням СММ, контрольний пункт в'їзду-виїзду (КПВВ) у Станиці Луганській та відповідний блокпост збройних формувань південніше

мосту біля Станції Луганської були відкритими, а пішоходи очікували в чергах на перетин в обох напрямках.

Спостерігачі також зауважили, що КПВВ біля Золотого та в н. п. Щастя (підконтрольний урядові, 20 км на північ від Луганська) були відкритими, однак відповідні блокпости збройних формувань південніше ділянки розведення в районі Золотого та за 3 км на південний схід від мосту в Щасті були закритими для цивільного населення.

На КПВВ у Щасті та відповідному блокпості збройних формувань за 3 км на південний схід від мосту у Щасті команди Місії бачили, як 6 вантажівок із логотипами міжнародної гуманітарної організації перетнули лінію зіткнення та попрямували в напрямку підконтрольних урядові районів.

Прикордонні райони, які не контролюються урядом

Перебуваючи в пункті пропуску на кордоні⁶ біля н. п. Маринівка (78 км на схід від Донецька) упродовж приблизно 45 хвилин, спостерігачі бачили, що в Україну в'їхали 12 автомобілів (зокрема 2 з табличками «ДНР») та 1 автобус (з табличками «ДНР»; із пасажирами різних статі та віку на борту), а також увійшли 2 жінки (по 30–39 років). Тимчасом, за їхніми спостереженнями, із України виїхали 7 автомобілів (зокрема 4 з табличками «ДНР»), 1 вантажівка з критим вантажним відсіком (з табличками «ДНР») та 3 автобуси (з табличками «ДНР»; із пасажирами різних статі та віку на борту).

Місія також здійснювала моніторинг у прикордонних районах, які не контролюються урядом, уздовж кордону з Російською Федерацією поблизу н. п. Червона Зоря (84 км на схід від Донецька), н. п. Тарани (74 км на схід від Донецька), н. п. Григорівка (75 км на схід від Донецька), н. п. Вільхівчик (кол. Новопетрівське; 78 км на схід від Донецька), н. п. Олексіївське (74 км на схід від Донецька), н. п. Комишуваха (75 км на схід від Донецька), н. п. Калинове (72 км на схід від Донецька), н. п. Лисиче (66 км на південний схід від Донецька) та н. п. Квашине (65 км на південний схід від Донецька), констатувавши, що безпекова ситуація там не змінилася.

СММ продовжувала стежити за ситуацією в Херсоні, Львові, Одесі, Івано-Франківську, Харкові, Дніпрі, Чернівцях і Києві.

***Обмеження свободи пересування та інші перешкоди у виконанні мандата СММ**

Робота з моніторингу та свобода пересування СММ обмежені загрозами у сфері безпеки, зокрема ризиками, пов'язаними з наявністю мін і невибухлих боєприпасів, а також іншими перешкодами, які щодня змінюються. Мандат СММ передбачає вільний і безпечний доступ по всій Україні. Усі підписанти Мінських угод погодилися з необхідністю вільного та безпечною доступу, а також із тим, що обмеження свободи пересування СММ є порушенням і що на такі порушення необхідно швидко реагувати. Вони також дійшли згоди, що Спільний центр із контролю та координації (СЦКК) повинен сприяти такому реагуванню та здійснювати загальну координацію робіт із розмінування. Однак, збройні формування в окремих районах Донецької та Луганської областей часто відмовляють СММ у доступі до районів, прилеглих до

⁶ Відповідно до рішень, ухвалених Кабінетом Міністрів України у 2014 році, роботу цих та інших пунктів пропуску на кордоні, розташованих у районах, що не контролюються урядом, офіційно призупинено.

непідконтрольних урядові ділянок кордону України (наприклад, див. [Щоденний звіт СММ від 16 червня 2021 року](#)). Діяльність СММ у Донецькій і Луганській областях, як і раніше, залишалася обмеженою після того, як [23 квітня 2017 року поблизу Пришиба стався інцидент, який призвів до загибелі людини](#). Унаслідок цього спроможність Місії вести спостереження залишалася обмеженою.

Регулярні обмеження на ділянках розведення сил і засобів і через міни/невибухлі боєприпаси:

- Не здійснивши суцільного розмінування, вилучення невибухлих боєприпасів та усунення інших перешкод, сторони і далі відмовляли СММ у необмеженому доступі, а також у можливості пересуватися окремими дорогами, які раніше були визначені як важливі для здійснення Місією ефективного моніторингу та для пересування цивільних осіб.

Інші перешкоди⁷:

- Через перешкоди сигналу GPS (за оцінкою, унаслідок імовірного глушіння) поблизу н. п. Старомихайлівка (непідконтрольний урядові, 15 км на захід від Донецька) команді Місії не вдалося підняти в повітря БПЛА середнього радіуса дії.
- 2 БПЛА СММ малого радіуса дії зазнавали впливу перешкод сигналу GPS (за оцінкою, унаслідок імовірного глушіння) під час загалом 2 польотів над районами біля непідконтрольних урядові Старомихайлівки та н. п. Веселе (9 км на північний захід від Донецька) відповідно.

⁷ У згаданих у цьому розділі випадках імовірного глушіння та глушіння перешкоди могли створювати з будь-якого місця в радіусі кількох кілометрів від місцеположення БПЛА.

Таблиця озброєння

Озброєння, розміщене з порушенням ліній відведення

Дата	К-ть одиниць озброєння	Вид озброєння	Місце	Джерело спостереження
підконтрольні уряду райони				
17.06.2021	4	протитанкова гармата (МТ-12 «Рапіра», 100 мм)	поблизу н. п. Метьюлкіне (69 км на північний захід від Луганська)	патруль

Озброєння, розміщене за лініями відведення, але за межами виділених місць зберігання озброєння

Дата	К-ть одиниць озброєння	Вид озброєння	Місце	Джерело спостереження
підконтрольні уряду райони				
17.06.2021	12	танк (Т-64)	на залізничній станції в н. п. Рубіжне (84 км на північний захід від Луганська)	патруль
	2	реактивна система залпового вогню (БМ-21 «Град», 122 мм)	поблизу н. п. Стара Краснянка (92 км на північний захід від Луганська)	

Таблиця ознак військової присутності та присутності військового типу в зоні безпеки⁸

Дата	К-ть	Вид	Місце	Джерело спостереження
підконтрольні уряду райони				
16.06.2021	1	бойова броньована машина (невстановленого типу)	поблизу н. п. Новотошківське (53 км на захід від Луганська)	БПЛА малого радіуса дії
	1	бойова броньована машина (типу БМП)		
	2	бойова машина піхоти (імовірно БМП-2 — 1 од., невизначеного типу — 1 од.)	поблизу житлового району н. п. Новозванівка (70 км на захід від Луганська)	
	1	бронетранспортер (імовірно МТ-ЛБ)		
17.06.2021	1	бронетранспортер (БТР-70)	поблизу н. п. Передільське (24 км на північний захід від Луганська)	патруль

⁸ Згадані в цьому розділі бойові броньовані машини не підпадають під дію Мінських угод щодо відведення озброєння.

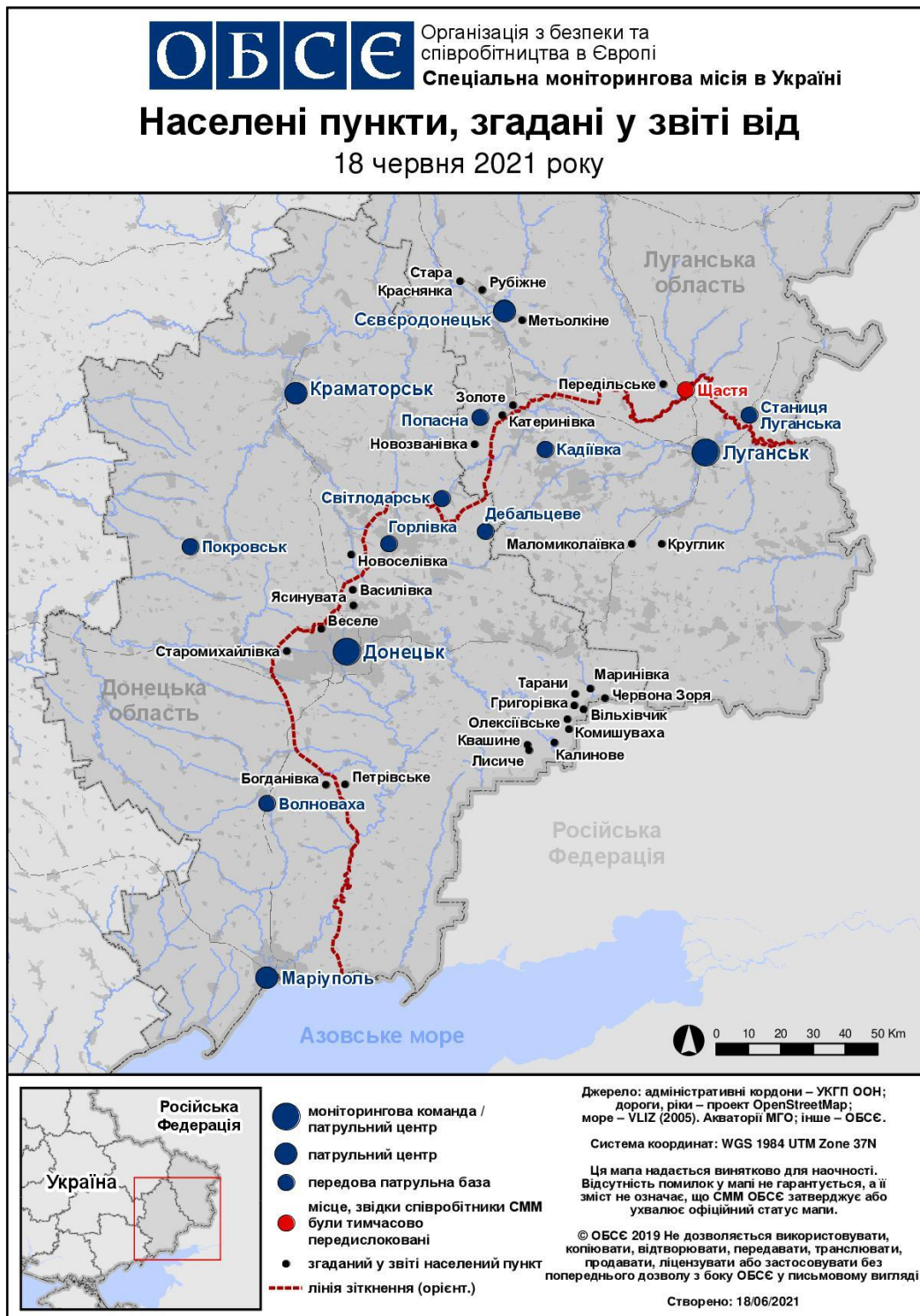
Таблиця порушень режиму припинення вогню станом на 17 червня 2021 року⁹

Місце розміщення СММ	Місце події	Спосіб	К-ть	Спостереження	Опис	Озброєння	Дата, час
камера СММ за 2 км на Сх від н. п. Богданівка (підконтрольний уряду, 41 км на ПдЗх від Донецька)	2–3 км на ПдСх	зафіксувала	2	Н/Д босприпас	за оцінкою, на ділянці розведення в районі Петрівського	Н/Д	16.06, 21:58
	1–3 км на ПдСх	зафіксувала	2	Н/Д босприпас	за оцінкою, на ділянці розведення в районі Петрівського	Н/Д	16.06, 21:59
	2–3 км на ПдСх	зафіксувала	1	Н/Д босприпас	за оцінкою, на ділянці розведення в районі Петрівського	Н/Д	17.06, 00:13
камера СММ на Донецькій фільтрувальній станції (15 км на Пн від Донецька)	0,7–2 км на ПдПдЗх	зафіксувала	2	Н/Д босприпас	також зафіксовано камерою в Авдіївці	Н/Д	16.06, 22:13
	0,7–2 км на Пд	зафіксувала	2	вибух	невстановленого походження (після попередньої події, також зафіксовано камерою СММ в Авдіївці)	Н/Д	16.06, 22:13
	0,7–2 км на Пд	зафіксувала	1	Н/Д босприпас	також зафіксовано камерою в Авдіївці	Н/Д	16.06, 22:16
	0,7–2 км на Пд	зафіксувала	1	вибух	вибух у повітрі (після попередньої події, також зафіксовано камерою в Авдіївці)	Н/Д	16.06, 22:16
камера СММ на шахті «Октябрській» (непідконтрольна уряду, 9 км на ПнЗх від центру Донецька)	10–100 м на СхПнСх	зафіксувала	1	вибух	розрив	Н/Д	17.06, 04:22
	10–100 м на ПнСх	зафіксувала	1	вибух	розрив	Н/Д	17.06, 04:22
	10–100 м на СхПнСх	зафіксувала	1	вибух	розрив	Н/Д	17.06, 04:24
	10–100 м на ПнСх	зафіксувала	1	вибух	розрив	Н/Д	17.06, 04:24
	10–100 м на СхПнСх	зафіксувала	1	вибух	розрив	Н/Д	17.06, 04:26
	10–100 м на СхПнСх	зафіксувала	1	вибух	розрив	Н/Д	17.06, 04:35
	10–100 м на СхПнСх	зафіксувала	1	вибух	розрив	Н/Д	17.06, 04:40
камера СММ за 1 км на ПдЗх від н. п. Широкине (підконтрольний уряду, 100 км на Пд від Донецька)	4–6 км на Пн	зафіксувала	1	вибух	невизначеного походження	Н/Д	16.06, 23:10
	4–6 км на Пн	зафіксувала	1	вибух	невизначеного походження	Н/Д	16.06, 23:20
приблизно 1 км на ПнЗх від залізничної станції в н. п. Ясинувата (непідконтрольний уряду, 16 км на ПнСх від Донецька)	4–5 км на ПдЗх	чули	15	черга		великокаліберний кулемет	17.06, 11:22–11:52
	4–5 км на ПдЗх	чули	12	черга		великокаліберний кулемет	17.06, 13:03–13:52
	2–3 км на ПнЗх	чули	3	вибух	невизначеного походження	Н/Д	17.06, 14:43–14:44
н. п. Світлодарськ (підконтрольний уряду, 57 км на ПнСх від Донецька)	0,75–1 км на Сх	чули	93	вибух	невизначеного походження	Н/Д	17.06, 06:13–06:34
	0,75–1 км на Сх	чули	27	черга		великокаліберний кулемет	17.06, 06:13–06:34
н. п. Троїцьке (підконтрольний уряду, 30 км на Пн від Донецька)	10 км на Сх	чули	5	вибух	невизначеного походження	Н/Д	17.06, 10:10
	10–12 км на Сх	чули	6	вибух	невизначеного походження	Н/Д	17.06, 11:03
	10–12 км на Сх	чули	6	вибух	невизначеного походження	Н/Д	17.06, 11:46
приблизно 3 км на ПдСх від н. п. Верхньоторецьке (підконтрольний уряду, 23 км на ПнСх від Донецька)	5–6 км на Пн	чули	9	вибух	невизначеного походження	Н/Д	17.06, 10:58–11:05
ПдСх околиця н. п. Авдіївка (підконтрольний уряду, 17 км на Пн від Донецька)	2–3 км на ПдСх	чули	1	вибух	невизначеного походження	Н/Д	17.06, 14:14
приблизно 2 км на ПнСх від н. п. Черненко (підконтрольний уряду, 86 км на Пд від Донецька)	4–6 км на ПдСх	чули	2	вибух	невизначеного походження	Н/Д	17.06, 11:32
Пн околиця н. п. Попасна (підконтрольний уряду, 69 км на Зх від Луганська)	4–5 км на ПдСх	чули	10	черга		великокаліберний кулемет	16.06, 23:08–23:32
	4–5 км на ПдСх	чули	6	черга		стрілецька зброя	16.06, 23:08–23:32

⁹ У таблиці вказані лише порушення режиму припинення вогню, які були зафіксовані безпосередньо патрулями Місії чи камерами СММ, а також ті випадки, які Місія оцінює як навчання з бойовою стрільбою, контрольовані підриви тощо. Зазначені деталі, а саме: відстань, напрямок, тип зброї тощо, базуються на оцінках, зроблених спостерігачами на місцяхта спеціалістами з технічного моніторингу, і необов'язково завжди є точними. Напис «невідомо» (Н/Д) означає, що СММ не змогла підтвердити таку інформацію у зв'язку з відстанню, погодними умовами, технічними обмеженнями та/або з інших причин. Одні і ті ж самі, за оцінкою СММ, порушення режиму припинення вогню, зафіксовані паралельно декількома патрулями/камерами, відображаються у таблиці лише один раз.

Місце розміщення СММ	Місце події	Спосіб	К-ть	Спостереження	Опис	Озброєння	Дата, час
	4–5 км на ПдСх	чули	26	вибух	невизначеного походження	Н/Д	16.06, 23:08–23:32
	4–5 км на ПдСх	чули	4	вибух	невизначеного походження	Н/Д	17.06, 03:41–03:42
н. п. Алчевськ (непідконтрольний уряду, 40 км на Зх від Луганська)	5–7 км на ПдСх	чули	2	вибух	невизначеного походження	Н/Д	17.06, 10:50–11:05
ПнСх околиця н. п. Алчевськ (непідконтрольний уряду, 40 км на Зх від Луганська)	5–7 км на ПдСх	чули	11	вибух	невизначеного походження	Н/Д	17.06, 11:19–11:43
	5–7 км на ПдСх	чули	2	черга		великокаліберний кулемет	17.06, 11:19–11:43
	5–7 км на ПдСх	чули	6	постріл		стрілецька зброя	17.06, 11:19–11:43
	5–7 км на ПдСх	чули	24	вибух	невизначеного походження	Н/Д	17.06, 12:45–13:10
приблизно 2 км на Пн від н. п. Круглик (непідконтрольний уряду, 31 км на ПдЗх від Луганська)	1–2 км на Зх	чули	300	постріл		стрілецька зброя	17.06, 10:20–11:30
	1–2 км на ЗхПнЗх	чули	100	черга		великокаліберний кулемет	17.06, 10:20–11:30
	1–2 км на ЗхПнЗх	чули	50	постріл		великокаліберний кулемет	17.06, 10:20–11:30
приблизно 2 км на ПнСх від н. п. Катеринівка (підконтрольний уряду, 64 км на Зх від Луганська)	7–10 км на Сх	чули	5	вибух	невизначеного походження (за оцінкою, поза ділянкою розведення в районі Золотого)	Н/Д	17.06, 11:06–11:36
	6–8 км на ПдСх	чули	9	вибух	невизначеного походження (за оцінкою, поза ділянкою розведення в районі Золотого)	Н/Д	17.06, 11:42–12:01
	6–8 км на ПдСх	чули	8	вибух	невизначеного походження (за оцінкою, поза ділянкою розведення в районі Золотого)	Н/Д	17.06, 12:03–12:13
	6–8 км на ПдСх	чули	6	вибух	невизначеного походження (за оцінкою, поза ділянкою розведення в районі Золотого)	Н/Д	17.06, 12:19–12:27
	6–8 км на ПдСх	чули	7	вибух	невизначеного походження (за оцінкою, поза ділянкою розведення в районі Золотого)	Н/Д	17.06, 12:33–12:50
Пн околиця н. п. Трьохізбенка (підконтрольний уряду, 32 км на ПнЗх від Луганська)	6–8 км на ПдПдЗх	чули	8	вибух	невизначеного походження	Н/Д	17.06, 11:30–11:40
ПнСх околиця н. п. Молодіжне (непідконтрольний уряду, 63 км на ПнЗх від Луганська)	10–15 км на СхПдСх	чули	18	вибух	невизначеного походження	Н/Д	17.06, 11:49–11:57
ПдЗх околиця н. п. Маломиколаївка (непідконтрольний уряду, 36 км на ПдЗх від Луганська)	3–4 км на Пн	чули	340	черга, постріл		Н/Д	17.06, 11:50–13:35
	3–4 км на Пн	чули	12	вибух	невизначеного походження	Н/Д	17.06, 11:50–13:35
приблизно 1 км на ПнСх від Сх околиці н. п. Попасна (підконтрольний уряду, 69 км на Зх від Луганська)	10–13 км на Сх	чули	19	вибух	невизначеного походження (за оцінкою, поза ділянкою розведення в районі Золотого)	Н/Д	17.06, 12:03–12:35
приблизно 700 м на Пд від н. п. Мирне (непідконтрольний уряду, 28 км на ПдЗх від Луганська)	2–4 км на ПнЗх	чули	20	постріл			17.06, 12:25–12:48

Мапа Донецької та Луганської областей¹⁰



¹⁰ За рішенням Постійної ради №1117 від 21 березня 2014 року, СММ базується в десяти містах на всій території України (Херсон, Одеса, Львів, Івано-Франківськ, Харків, Донецьк, Дніпро, Чернівці, Луганськ і Київ). Ця мапа східної України призначена для ілюстративних цілей. На ній вказані населені пункти, згадані у звіті, а також ті, де є офіси СММ (моніторингові команди, патрульні центри та передові патрульні бази) в Донецькій і Луганській областях. (Червоним кольором виділено передову патрульну базу, з якої співробітники СММ були тимчасово передислоковані згідно з рекомендаціями експертів з безпеки з деяких держав-учасниць ОБСЄ та з урахуванням вимог СММ щодо безпеки. СММ використовує ці приміщення у світлу пору доби, а також патрулює в цьому населеному пункті вдень).