

# Щоденний звіт № 138/2021

від 16 червня 2021 року<sup>1</sup>

## Короткий виклад

- У Донецькій області СММ зафіксувала 194 порушення режиму припинення вогню, зокрема 32 вибухи. За попередній звітний період зафіксовано 33 такі порушення.
- У Луганській області не зафіксовано жодного порушення режиму припинення вогню. За попередній звітний період у цій області Місія зафіксувала 11 таких порушень.
- Неподалік Веселого Донецької області спостерігачі втратили просторовий контроль над БПЛА малого радіуса дії, після того як, за оцінкою, у його напрямку стріляли зі стрілецької зброї\*.
- Місія продовжила здійснювати моніторинг на ділянках розведення сил і засобів у районах Станиці Луганської, Золотого та Петрівського, зафіксувавши порушення режиму припинення вогню на ділянці розведення в районі Петрівського та біля неї.
- СММ сприяла встановленню локального режиму припинення вогню та здійснювала моніторинг його дотримання для забезпечення функціонування життєво важливих об'єктів цивільної інфраструктури.
- Місія продовжила спостерігати за ситуацією з цивільним населенням, зокрема на 3 КПВВ та 2 відповідних блокпостах збройних формувань у Луганській області.
- Свободу пересування СММ і далі обмежували, зокрема в пункті пропуску на кордоні, що не контролюється урядом, неподалік Ізвариного Луганської області. БПЛА Місії знову неодноразово зазнавали впливу перешкод сигналу GPS (за оцінкою, унаслідок глушіння)\*.

## Порушення режиму припинення вогню<sup>2</sup>



<sup>1</sup> На основі інформації, що надійшла від моніторингових команд станом на 19:30 15 червня 2021 року (за східноєвропейським літнім часом).

<sup>2</sup> Детальнішу інформацію про всі випадки порушення режиму припинення вогню, а також мапи Донецької та Луганської областей, де відмічені всі згадані у звіті місця, представлено в додатку. Упродовж звітнього періоду камери СММ у Петрівському та Гнutowому не функціонували.

<sup>3</sup> У тому числі вибухи.

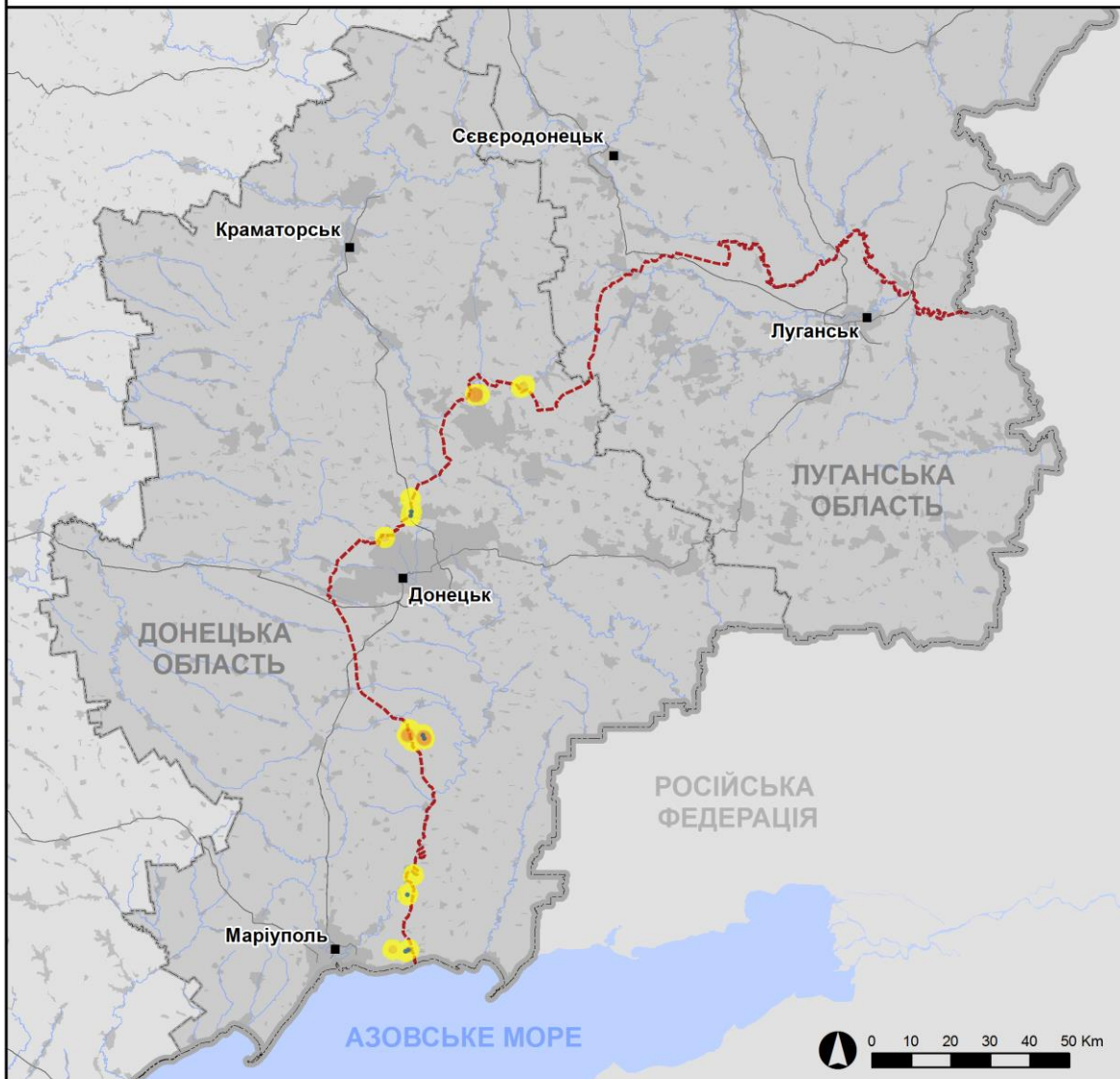
<sup>4</sup> У тому числі внаслідок вогню з озброєння невстановленого типу.

## Мапа із зафіксованими порушеннями режиму припинення вогню



Організація з безпеки та співробітництва в Європі  
Спеціальна моніторингова місія в Україні

### Зафіксовані СММ порушення режиму припинення вогню 15 червня 2021 р.



#### Концентрація порушень режиму припинення вогню

- Висока
- Низька

- Вибух
- Населений пункт
- Лінія зіткнення (орієнт.)

Джерела: адміністративні кордони — УКГП ООН; дороги, річки — проект OpenStreetMap; море — VLIIZ (2005).  
Акваторії МГО, інше — ОБСЄ.

Система координат: WGS 1984 UTM Zone 37N

Ця мапа надається винятково для наочності. Відсутність помилок у мапі не гарантується, а її зміст не означає, що СММ ОБСЄ затверджує або ухвалює офіційний статус мапи.

© СММ ОБСЄ 2019 Не дозволяється використовувати, копіювати, відтворювати, передавати, транлювати, продавати, ліцензувати або застосовувати без попереднього дозволу з боку ОБСЄ у письмовому вигляді.  
Створено: 16/06/2021

У Донецькій області СММ зафіксувала 194 порушення режиму припинення вогню, зокрема 32 вибухи (2 вибухи від вихідного вогню та 30 вибухів невизначеного походження). Більшість порушень режиму припинення вогню сталася в межах ділянки розведення в районі н. п. Петрівське (непідконтрольний урядові, 41 км на південь від Донецька) та на південний схід від неї (див. нижче), а також східніше н. п. Майорськ (підконтрольний урядові, 45 км на північний схід від Донецька). За [попередній звітний період](#) зафіксовано 33 порушення режиму припинення вогню.

У Луганській області не зафіксовано жодного порушення режиму припинення вогню. За [попередній звітний період](#) зафіксовано 11 порушень режиму припинення вогню.

Після засідання Тристоронньої контактної групи 22 липня 2020 року, на якому була досягнута домовленість про додаткові заходи з посилення режиму припинення вогню, починаючи з 00:01 27 липня 2020 року і до кінця звітнього періоду Місії зафіксувала загалом принаймні 34 395 порушень режиму припинення вогню в Донецькій і Луганській областях (зокрема 10 796 вибухів, 5 965 невизначених боєприпасів у польоті, 234 спалахи дульного полум'я та 115 освітлювальних ракет, а також щонайменше 17 285 черг і пострілів).

#### **Біля Веселого Донецької області спостерігачі втратили просторовий контроль над міні-БПЛА після стрільби зі стрілецької зброї, за оцінкою, в його напрямку**

Перебуваючи на західній околиці н. п. Веселе (непідконтрольний урядові, 9 км на північний захід від Донецька) та керуючи БПЛА малого радіуса дії, про політ якого повідомлялося задалегідь, спостерігачі чули 10 пострілів зі стрілецької зброї на відстані близько 0,8–1 км на північний захід. За оцінкою, вогонь вели в напрямку БПЛА, що пролітав над позиціями збройних формувань приблизно за 900 м на північ від місцеперебування патруля. Після цього команда Місії втратила просторовий контроль над літальним апаратом. Спостерігачі не змогли повернути БПЛА та залишили цей район. Крім того, під час польоту БПЛА зазнавав впливу перешкод сигналу GPS (за оцінкою, унаслідок імовірного глушіння)\*.

#### **Ділянки розведення в районах Станиці Луганської, Золотого та Петрівського<sup>5</sup>**

Здійснюючи моніторинг у межах ділянки розведення в районі н. п. Станиця Луганська (підконтрольний урядові, 16 км на північний схід від Луганська), спостерігачі відзначили там спокійну ситуацію.

Ведучи спостереження неподалік від блокпоста збройних формувань південніше ділянки розведення в районі н. п. Золоте (підконтрольний урядові, 60 км на захід від Луганська), команда СММ бачила 4 членів збройних формувань (з нарукавними пов'язками з написом «СЦКК»). Члени патруля Місії знову бачили 7 раніше зафіксованих контейнерів, розміщених південніше південного краю ділянки розведення та в межах самої ділянки.

У ніч із 14 на 15 червня камера СММ, розміщена за 2 км на схід від н. п. Богданівка (підконтрольний урядові, 41 км на південний захід від Донецька), зафіксувала

<sup>5</sup> Розведення передбачено Рамковим рішенням Тристоронньої контактної групи про розведення сил і засобів від 21 вересня 2016 року.

31 невизначений боєприпас, що пролітав на відстані близько 1–3 км на схід і південний схід (за оцінкою, у межах ділянки розведення в районі Петрівського), а також 3 невизначені боєприпаси, що пролетіли в межах 3–5 км на південний схід (за оцінкою, поза цією ділянкою розведення, однак у межах 5 км від її краю).

15 червня, перебуваючи приблизно за 2 км на схід від Богданівки, спостерігачі чули 1 постріл зі стрілецької зброї на відстані близько 2 км на південний схід (за оцінкою, у межах ділянки розведення). Того ж дня, ведучи спостереження орієнтовно за 2 км на північ від Петрівського, члени патруля Місії чули 20 вибухів невизначеного походження та 34 черги зі стрілецької зброї на відстані 3–5 км на південно-південний схід (за оцінкою, поза ділянкою розведення, але в межах 5 км від її краю).

### **Відведення озброєння**

Місія продовжувала здійснювати моніторинг відведення озброєння, передбаченого Меморандумом, а також Комплексом заходів і Доповненням до нього.

СММ зафіксувала зенітний ракетний комплекс, розміщений із порушенням ліній відведення в житловому кварталі підконтрольного урядові району Луганської області (детальніше див. таблицю нижче).

### **Ознаки військової присутності та присутності військового типу в зоні безпеки**

Місія зафіксувала 15 бойових броньованих машин у підконтрольних урядові районах Донецької та Луганської областей, зокрема поблизу житлового кварталу, а також, ймовірно, 1 бронетранспортер у непідконтрольному урядові районі Луганської області (детальніше див. таблицю нижче).

### **Протитанкові міни біля Логвинового та Луганського в Донецькій області**

11 червня в полях приблизно за 3 км на північний захід від н. п. Логвинове (непідконтрольний урядові, 59 км на північний схід від Донецька), західніше автошляху М03, БПЛА СММ середнього радіуса дії вперше зафіксував 22 протитанкові міни (за оцінкою, установлені деякий час тому).

У полі приблизно за 2,5 км та 3,5 км на північний захід від Логвинового той же БПЛА знову зафіксував близько 250 протитанкових мін.

Усі ці міни, за оцінкою, належать збройним формуванням (для ознайомлення з попередніми спостереженнями в цьому районі див. [Щоденний звіт СММ від 12 травня 2021 року](#)).

Того ж дня в полі орієнтовно за 4,5 км на південний схід від н. п. Луганське (підконтрольний урядові, 59 км на північний схід від Донецька) цей БПЛА вперше зафіксував орієнтовно 30 протитанкових мін. За оцінкою, вони були встановлені певний час тому й належали Збройним силам України.

Того ж дня в полі приблизно за 4,5 км на південний схід від Луганського, західніше автошляху М03, цей БПЛА знову зафіксував близько 205 протитанкових мін, що, за

оцінкою, належали Збройним силам України (для ознайомлення з попередніми спостереженнями в цьому районі див. [Щоденний звіт СММ від 12 травня 2021 року](#)).

Приблизно за 1 км на північ від н. п. Бердянське (підконтрольний урядові, 102 км на південь від Донецька) спостерігачі вперше бачили знак (прямокутник жовтого кольору з написом «ПТУРОНЕБЕЗПЕЧНА ДІЛЯНКА» українською мовою) на південному узбіччі автошляху М14.

### **Зусилля Місії зі сприяння уможливленню техобслуговування та функціонування життєво важливих об'єктів цивільної інфраструктури**

СММ продовжувала сприяти забезпеченню функціонування Донецької фільтрувальної станції (ДФС; 15 км на північ від Донецька). Здійснюючи моніторинг поблизу станції, члени патруля Місії зафіксували вибух невизначеного походження (за оцінкою, у радіусі 5 км від ДФС), що стався у той час, коли автобус із працівниками станції рухався від ДФС до н. п. Ясинувата (непідконтрольний урядові, 16 км на північний схід від Донецька).

Місія також здійснювала моніторинг безпекової ситуації в районі насосної станції біля н. п. Василівка (непідконтрольний урядові, 20 км на північ від Донецька).

### **Ситуація на КПВВ і відповідних блокпостах**

У Луганській області команда СММ зауважила, що КПВВ у Станиці Луганській був відкритим, а пішоходи очікували в чергах на перетин в обох напрямках.

СММ також зауважила, що КПВВ біля Золотого та в н. п. Щастя (підконтрольний урядові, 20 км на північ від Луганська) були відкритими, водночас відповідні блокпости збройних формувань південніше ділянки розведення в районі Золотого та за 3 км на південний схід від мосту в Щасті були закритими.

### **Прикордонні райони, що не контролюються урядом**

Перебуваючи в пункті пропуску на кордоні<sup>6</sup> поблизу н. п. Ізварине (52 км на південний схід від Луганська), команда СММ бачила, що до України увійшли 5 осіб (невстановлених статі й віку). Водночас спостерігачі бачили, що з України виїхали 70 автомобілів (зокрема 37 із табличками «ЛНР»). Після прибуття патруля СММ член збройних формувань сказав команді Місії залишити цей район\*.

СММ продовжувала стежити за ситуацією в Херсоні, Львові, Одесі, Івано-Франківську, Харкові, Дніпрі, Чернівцях і Києві.

### **\*Обмеження свободи пересування та інші перешкоди у виконанні мандата СММ**

*Робота з моніторингу та свобода пересування СММ обмежені загрозами у сфері безпеки, включаючи ризики, пов'язані з наявністю мін і невибухлих боєприпасів, а також іншими перешкодами, які щодня змінюються. Мандат СММ передбачає вільний і безпечний доступ по*

<sup>6</sup> Відповідно до рішень, ухвалених Кабінетом Міністрів України у 2014 році, роботу цих та інших пунктів пропуску на кордоні, розташованих у районах, що не контролюються урядом, офіційно призупинено.

всій Україні. Усі підписанти Мінських угод погодилися з необхідністю вільного та безпечного доступу, а також із тим, що обмеження свободи пересування СММ є порушенням і що на такі порушення необхідно швидко реагувати. Вони також дійшли згоди, що Спільний центр з контролю та координації (СЦКК) повинен сприяти такому реагуванню та здійснювати загальну координацію робіт з розмінування. Однак, збройні формування в окремих районах Донецької та Луганської областей часто відмовляють СММ у доступі до районів, прилеглих до непідконтрольних урядові ділянок кордону України (наприклад, див. нижче). Діяльність СММ у Донецькій та Луганській областях, як і раніше, залишалася обмеженою після того, як [23 квітня 2017 року поблизу Пришиба стався інцидент, який призвів до загибелі людини](#). Унаслідок цього спроможність Місії вести спостереження залишалася обмеженою.

#### Заборона доступу:

- В пункті пропуску на кордоні поблизу н. п. Ізварине (непідконтрольний урядові, 52 км на південний схід від Луганська) член збройних формувань сказав команді Місії залишити район, пославшись на «необхідність попередньої координації».

*Регулярні обмеження на ділянках розведення сил і засобів та через міни/невибухлі боєприпаси:*

- Не здійснивши суцільного розмінування, вилучення невибухлих боєприпасів та усунення інших перешкод, сторони і далі відмовляли СММ у необмеженому доступі, а також у можливості пересуватися окремими дорогами, які раніше були визначені як важливі для здійснення Місією ефективного моніторингу та для пересування цивільних осіб.

#### Інші перешкоди:<sup>7</sup>

- Перебуваючи на західній околиці н. п. Веселе (непідконтрольний урядові, 9 км на північний захід від Донецька) та керуючи БПЛА малого радіуса дії, про політ якого повідомлялося заздалегідь, спостерігачі чули 10 пострілів зі стрілецької зброї (за оцінкою, у напрямку БПЛА), після чого команда Місії втратила просторовий контроль над літальним апаратом. Спостерігачі не змогли повернути БПЛА та залишили цей район. Крім того, під час польоту БПЛА зазнавав впливу перешкод сигналу GPS (за оцінкою, унаслідок імовірного глушіння).
- Пролітаючи над районами неподалік підконтрольних урядові н. п. Лебединське (99 км на південь від Донецька), н. п. Черненко (86 км на південь від Донецька), н. п. Чермалик (77 км на південь від Донецька), н. п. Талаківка (90 км на південь від Донецька), н. п. Залізне (кол. Артемове; 42 км на північний схід від Донецька), н. п. Південне (кол. Ленінське; 40 км на північний схід від Донецька), а також біля непідконтрольного урядові Петровського району Донецька (15 км на південний захід від центру міста) та н. п. Старомихайлівка (15 км на захід від Донецька), БПЛА СММ малого радіуса дії зазнавали впливу перешкод сигналу GPS (за оцінкою, внаслідок імовірного глушіння).
- Через перешкоди сигналу GPS (за оцінкою, внаслідок імовірного глушіння) поблизу Петровського району Донецька та Старомихайлівки команді Місії не вдалося підняти в повітря 2 БПЛА середнього радіуса дії.

---

<sup>7</sup> Згадані в цьому розділі перешкоди сигналу (випадки глушіння та ймовірного глушіння) могли створювати з будь-якого місця в радіусі кількох кілометрів від місцеположення БПЛА.

## Таблиця озброєння

### Озброєння, розміщене з порушенням ліній відведення

Дата	К-ть одиниць озброєння	Вид озброєння	Місце	Джерело спостереження
<b>підконтрольні урядові райони</b>				
15.06.2021	1	зенітний ракетний комплекс (9К35 «Стріла-10»)	у житловому районі н. п. Попасна (69 км на захід від Луганська)	патруль

### Таблиця ознак військової присутності та присутності військового типу в зоні безпеки<sup>8</sup>

Дата	К-ть	Вид	Місце	Джерело спостереження
<b>підконтрольні урядові райони</b>				
15.06.2021	2	бойова машина піхоти (БМП-1 — 1 од., ймовірно БМП-2 — 1 од.)	поблизу н. п. Причепилівка (50 км на північний захід від Луганська)	БПЛА середнього радіуса дії
	1	броньована розвідувальна машина (типу БРДМ)	поблизу житлового району в н. п. Новогнатівка (40 км на південь від Донецька)	
	3	бронетранспортер (БТР-70)	поблизу н. п. Войтове (33 км на північний захід від Луганська)	патруль
	1	бронетранспортер (БТР-70)	поблизу н. п. Плотина (28 км на північний схід від Луганська)	
	2	броньована розвідувально-дозорна машина (БРДМ-2)		
	4	бойова броньована машина (типу БМП)	поблизу н. п. Попасна (69 км на захід від Луганська)	
	2	бойова броньована машина (типу БМП)	поблизу н. п. Мирна Долина (67 км на північний захід від Луганська)	
<b>непідконтрольні урядові райони</b>				
14.06.2021	1	ймовірно бронетранспортер (БТР-80)	у н. п. Калинове-Борщувате (61 км на захід від Луганська)	БПЛА малого радіуса дії

<sup>8</sup> Згадана у цьому розділі техніка не підпадає під дію Мінських угод щодо відведення озброєння.

Таблиця порушень режиму припинення вогню станом на 15 червня 2021 року<sup>9</sup>

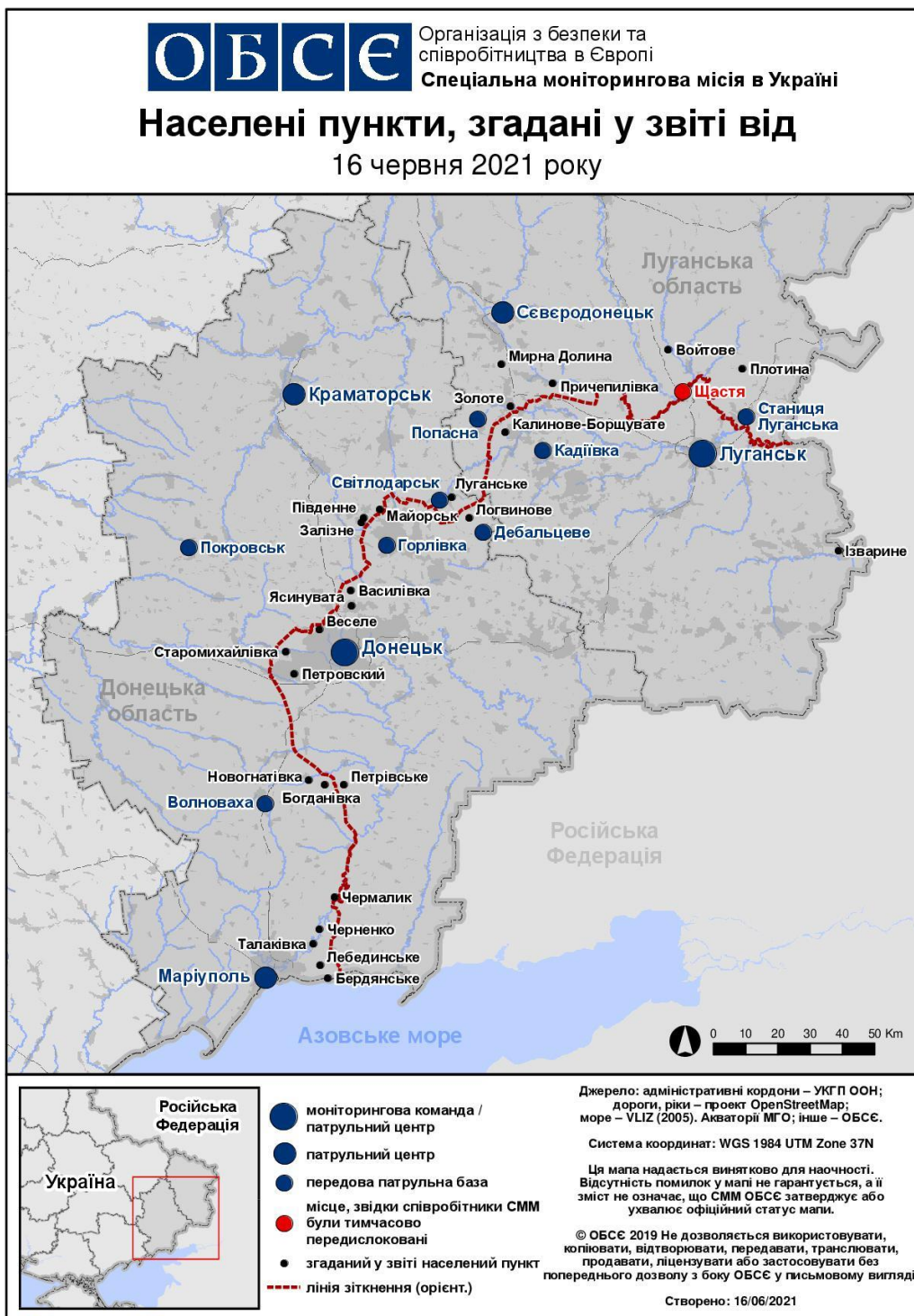
Місце розміщення СММ	Місце	Спосіб	К-ть	Спостереження	Опис	Озброння	Дата, час
камера СММ у н. п. Авдіївка (підконтрольний уряду, 17 км на Пн від Донецька)	4–6 км на ПнСх	зафіксувала	1	освітлювальна ракета	випущена(-ий) угору	Н/Д	14.06, 21:37
камера СММ за 2 км на Сх від н. п. Богданівка (підконтрольний уряду, 41 км на ПдЗх від Донецька)	1–3 км на ПдСх	зафіксувала	4	Н/Д боєприпас	3хПдЗх–СхПнСх (за оцінкою, на ділянці розведення в районі Петрівського)	Н/Д	14.06, 22:10
	1–3 км на ПдСх	зафіксувала	5	Н/Д боєприпас	3хПдЗх–СхПнСх (за оцінкою, на ділянці розведення в районі Петрівського)	Н/Д	14.06, 22:11
	1–3 км на ПдСх	зафіксувала	1	Н/Д боєприпас	3хПдЗх–СхПнСх (за оцінкою, на ділянці розведення в районі Петрівського)	Н/Д	14.06, 22:45
	1–3 км на ПдСх	зафіксувала	4	Н/Д боєприпас	3хПдЗх–СхПнСх (за оцінкою, на ділянці розведення в районі Петрівського)	Н/Д	14.06, 22:59
	1–3 км на ПдСх	зафіксувала	4	Н/Д боєприпас	3хПдЗх–СхПнСх (за оцінкою, на ділянці розведення в районі Петрівського)	Н/Д	14.06, 23:43
	1–3 км на ПдСх	зафіксувала	1	Н/Д боєприпас	3хПдЗх–СхПнСх (за оцінкою, на ділянці розведення в районі Петрівського)	Н/Д	14.06, 23:46
	1–3 км на ПдСх	зафіксувала	2	Н/Д боєприпас	3хПдЗх–СхПнСх (за оцінкою, на ділянці розведення в районі Петрівського)	Н/Д	14.06, 23:47
	1–3 км на ПдСх	зафіксувала	1	Н/Д боєприпас	3хПдЗх–СхПнСх (за оцінкою, на ділянці розведення в районі Петрівського)	Н/Д	14.06, 23:58
	3–5 км на ПдСх	зафіксувала	1	Н/Д боєприпас	ПнПнЗх–ПдПдСх (за оцінкою, за межами ділянки розведення в районі Петрівського)	Н/Д	15.06, 00:01
	3–5 км на ПдСх	зафіксувала	1	Н/Д боєприпас	ПнПнЗх–ПдПдСх (за оцінкою, за межами ділянки розведення в районі Петрівського)	Н/Д	15.06, 00:04
	3–5 км на ПдСх	зафіксувала	1	Н/Д боєприпас	3хПнЗх–СхПдСх (за оцінкою, за межами ділянки розведення в районі Петрівського)	Н/Д	15.06, 00:04
	1–3 км на ПдСх	зафіксувала	3	Н/Д боєприпас	3хПдЗх–СхПнСх (за оцінкою, на ділянці розведення в районі Петрівського)	Н/Д	15.06, 01:07
	1–3 км на ПдСх	зафіксувала	1	Н/Д боєприпас	3хПдЗх–СхПнСх (за оцінкою, на ділянці розведення в районі Петрівського)	Н/Д	15.06, 01:08
	1–3 км на ПдСх	зафіксувала	1	Н/Д боєприпас	3хПдЗх–СхПнСх (за оцінкою, на ділянці розведення в районі Петрівського)	Н/Д	15.06, 01:09
	1–3 км на Сх	зафіксувала	2	Н/Д боєприпас	ПнПнЗх–ПдПдСх (за оцінкою, на ділянці розведення в районі Петрівського)	Н/Д	15.06, 02:35
	1–3 км на Сх	зафіксувала	1	Н/Д боєприпас	ПнПнСх–ПдПдЗх (за оцінкою, на ділянці розведення в районі Петрівського)	Н/Д	15.06, 02:36
	1–3 км на Сх	зафіксувала	1	Н/Д боєприпас	ПнПнСх–ПдПдЗх (за оцінкою, на ділянці розведення в районі Петрівського)	Н/Д	15.06, 02:37
	камера СММ у н. п. Чермалик (підконтрольний уряду, 77 км на Пд від Донецька)	1–3 км на ПдСх	зафіксувала	5	Н/Д боєприпас	ПдЗх–ПнСх	Н/Д
камера СММ на Донецькій фільтрувальній станції (15 км на Пн від Донецька)	1–2 км на ПдПдЗх	зафіксувала	1	вибух	невизначеного походження	Н/Д	15.06, 01:34
камера СММ на КПВВ у н. п. Майорськ (підконтрольний уряду, 45 км на ПнСх від Донецька)	2–4 км на Сх	зафіксувала	5	Н/Д боєприпас	випущена(-ий) угору	Н/Д	15.06, 00:33
	2–4 км на Сх	зафіксувала	15	Н/Д боєприпас	випущена(-ий) угору	Н/Д	15.06, 00:40
	2–4 км на Сх	зафіксувала	7	Н/Д боєприпас	випущена(-ий) угору	Н/Д	15.06, 00:41
	2–4 км на Сх	зафіксувала	6	Н/Д боєприпас	випущена(-ий) угору	Н/Д	15.06, 00:42
	2–4 км на Сх	зафіксувала	12	Н/Д боєприпас	випущена(-ий) угору	Н/Д	15.06, 01:44
	2–4 км на Сх	зафіксувала	10	Н/Д боєприпас	випущена(-ий) угору	Н/Д	15.06, 01:45
	3–5 км на Сх	зафіксувала	1	Н/Д боєприпас	Пн–Пд	Н/Д	15.06, 02:23
камера СММ за 1 км на ПдЗх від н. п. Широкине (підконтрольний уряду, 100 км на Пд від Донецька)	3–5 км на Пн	зафіксувала	1	вибух	невизначеного походження	Н/Д	15.06, 00:17

<sup>9</sup> У таблиці вказані лише порушення режиму припинення вогню, які були зафіксовані безпосередньо патрулями Місії чи камерами СММ, а також ті випадки, які Місія оцінює як навчання з бойовою стрільбою, контрольовані підриви, тощо. Зазначені деталі, а саме: відстань, напрямок, тип зброї тощо, базуються на оцінках, зроблених спостерігачами на місцях і спеціалістами з технічного моніторингу, і необов'язково завжди є точними. Напис «невідомо» (Н/Д) означає, що СММ не змогла підтвердити таку інформацію у зв'язку з відстанню, погодними умовами, технічними обмеженнями та/або з інших причин. Одні і ті ж самі, за оцінкою СММ, порушення режиму припинення вогню, зафіксовані паралельно декількома патрулями/камерами, відображаються у таблиці лише один раз.



Місце розміщення СММ	Місце	Спосіб	К-ть	Спостереження	Опис	Озброєння	Дата, час
камера СММ у н. п. Світлодарськ (підконтрольний уряду, 57 км на ПнСх від Донецька)	2–4 км на ЗхПдЗх	зафіксувала	6	Н/Д боєприпас	ПнПнСх–ПдПдЗх	Н/Д	14.06, 22:26
	3–5 км на ЗхПдЗх	зафіксувала	2	Н/Д боєприпас	ПнСх–ПдЗх	Н/Д	14.06, 22:27
	3–5 км на ЗхПдЗх	зафіксувала	3	Н/Д боєприпас	ПнПнСх–ПдПдЗх	Н/Д	14.06, 22:28
західна околиця н. п. Веселе (непідконтрольний уряду, 9 км на ПнЗх від Донецька)	0,8–1 км на ПнЗх	чули	10	постріл		стрілецька зброя	15.06, 12:01
приблизно 1 км на ПнЗх від залізничного вокзалу в н. п. Ясинувата (непідконтрольний уряду, 16 км на ПнСх від Донецька)	2–3 км на Зх	чули	1	вибух	невизначеного походження	Н/Д	15.06, 14:34
приблизно 2 км на Пн від н. п. Петрівське (непідконтрольний уряду, 41 км на Пд від Донецька)	3–5 км на ПдПдСх	чули	17	вибух	невизначеного походження (за оцінкою, за межами ділянки розведення)	Н/Д	15.06, 13:57–14:05
	3–5 км на ПдПдСх	чули	25	черга	за оцінкою, за межами ділянки розведення	стрілецька зброя	15.06, 13:57–14:05
	3 км на ПдПдСх	чули	3	вибух	невизначеного походження (за оцінкою, за межами ділянки розведення)	Н/Д	15.06, 14:05–14:07
	3 км на ПдПдСх	чули	9	черга	за оцінкою, за межами ділянки розведення	стрілецька зброя	15.06, 14:05–14:07
приблизно 2 км на Сх від н. п. Богданівка (підконтрольний уряду, 41 км на ПдЗх від Донецька)	2 км на ПдСх	чули	1	постріл	за оцінкою, на ділянці розведення в районі Петрівського	стрілецька зброя	15.06, 09:45
приблизно 600 м на ПнСх від н. п. Лебединське (підконтрольний уряду, 99 км на Пд від Донецька)	відстань — Н/Д, на Сх	чули	10	постріл		стрілецька зброя	15.06, 10:32
	3–5 км на Сх	чули	6	вибух	невизначеного походження	Н/Д	15.06, 10:38–10:40
	3–5 км на Сх	чули	2	вибух	постріл	Н/Д	15.06, 10:45
приблизно 2 км на ПнСх від н. п. Черненко (підконтрольний уряду, 86 км на Пд від Донецька)	3–5 км на ПнСх	чули	1	вибух	невизначеного походження	Н/Д	15.06, 12:33

## Мапа Донецької та Луганської областей<sup>10</sup>



<sup>10</sup> За рішенням Постійної ради №1117 від 21 березня 2014 року, СММ базується в десяти містах на всій Україні (Херсон, Одеса, Львів, Івано-Франківськ, Харків, Донецьк, Дніпро, Чернівці, Луганськ і Київ). Ця мапа східної України призначена для ілюстративних цілей. На ній вказані населені пункти, згадані у звіті, а також ті, де є офіси СММ (моніторингові команди, патрульні центри та передові патрульні бази) в Донецькій і Луганській областях. (Червоним кольором виділено передову патрульну базу, з якої співробітники СММ були тимчасово передислоковані згідно з рекомендаціями експертів з безпеки з деяких держав-учасниць ОБСЄ та з урахуванням вимог СММ щодо безпеки. СММ використовує ці приміщення у світлу пору доби, а також патрулює в цьому населеному пункті вдень).