

# Щоденний звіт № 137/2021

від 15 червня 2021 року<sup>1</sup>

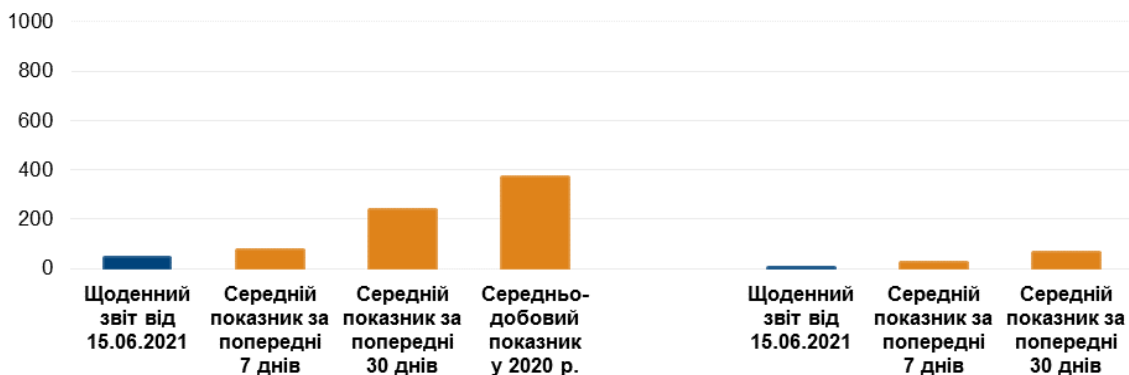
## Короткий виклад

- У Донецькій області СММ зафіксувала 33 порушення режиму припинення вогню, включно з 1 вибухом. За попередню добу в цій області зафіксовано 19 порушень.
- У Луганській області Місія зафіксувала 11 порушень режиму припинення вогню (без вибухів). За попередню добу в цій області зафіксовано 14 порушень.
- У невідконтрольній урядові Василівці Донецької області, за оцінкою, у напрямку БПЛА СММ малого радіуса дії стріляли зі стрілецької зброї\*.
- Місія продовжила здійснювати моніторинг на ділянках розведення сил і засобів у районах Станиці Луганської, Золотого і Петрівського.
- СММ сприяла встановленню локального режиму припинення вогню та здійснювала моніторинг його дотримання для забезпечення функціонування життєво важливих об'єктів цивільної інфраструктури.
- Місія і далі спостерігала за ситуацією з цивільним населенням, зокрема на 4 КПВВ і 3 відповідних блокпостах збройних формувань у Донецькій і Луганській областях.
- Спостерігачі відвідали 2 неконтрольовані урядом пункти пропуску на кордоні в Донецькій області.
- Члени патруля Місії спостерігали за масовим зібранням у Києві.
- Свободу пересування СММ і далі обмежували, зокрема на блокпості збройних формувань у Бессарабці, на півдні Донецької області. БПЛА Місії вкотре неодноразово зазнавали впливу перешкод сигналу GPS, а політ БПЛА дальнього радіуса дії скасували через вплив перешкод сигналу обох модулів GPS (за оцінкою, унаслідок глушіння)\*.

## Порушення режиму припинення вогню<sup>2</sup>

К-ть зафіксованих порушень режиму припинення вогню<sup>3</sup>

К-ть зафіксованих вибухів<sup>4</sup>



<sup>1</sup> На основі інформації, що надійшла від моніторингових команд станом на 19:30 14 червня 2021 року (за східноєвропейським літнім часом).

<sup>2</sup> Детальнішу інформацію про всі випадки порушення режиму припинення вогню, а також мапи Донецької та Луганської областей, де відмічені всі згадані у звіті місця, представлено в додатку. Упродовж звітного періоду камери СММ у Петрівському та Гнутівському не функціонували.

<sup>3</sup> У тому числі вибухи.

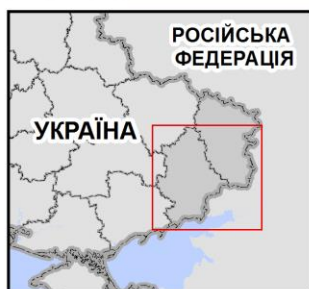
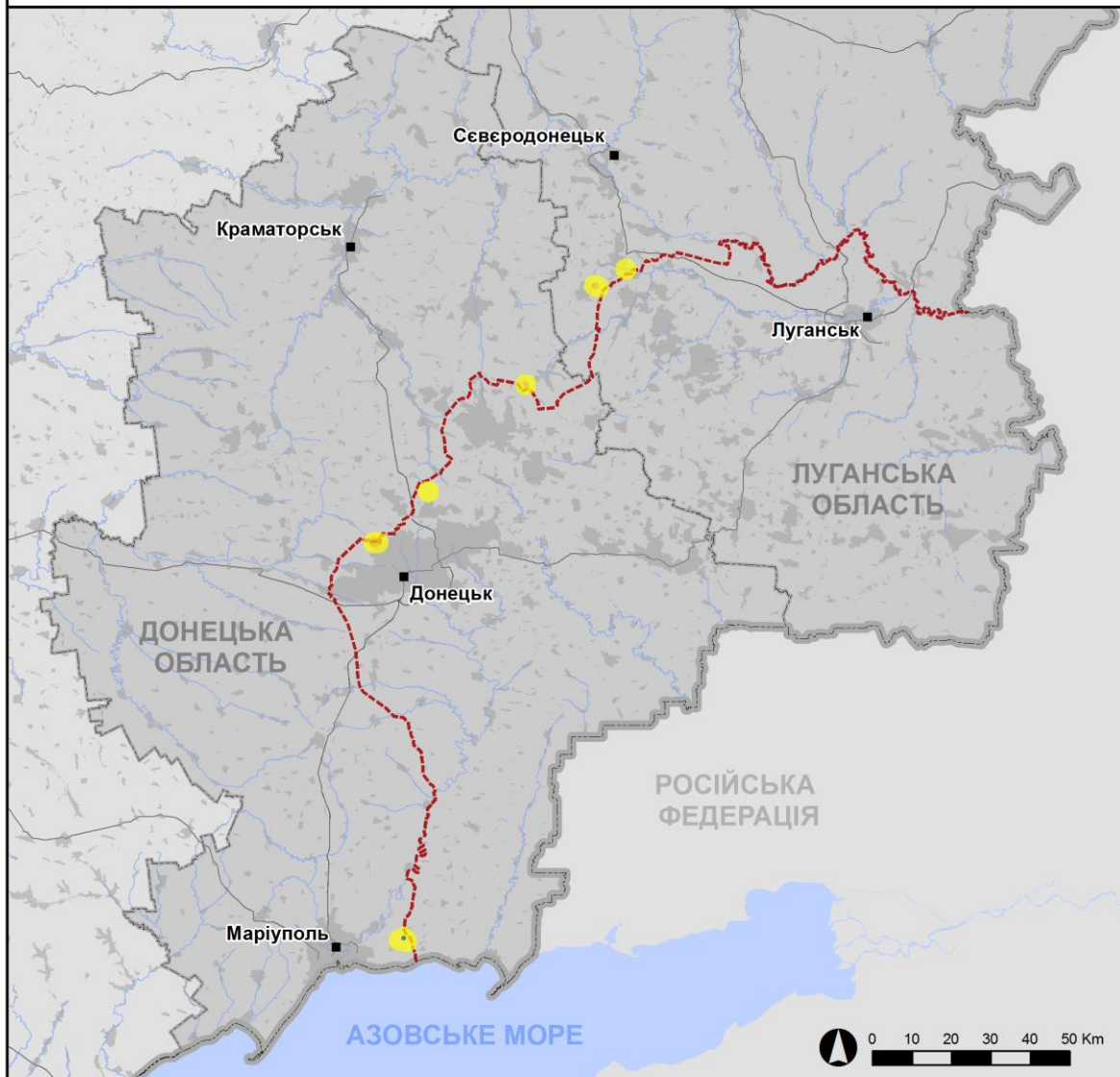
<sup>4</sup> У тому числі внаслідок вогню з озброєння невстановленого типу.

## Мапа із зафіксованими порушеннями режиму припинення вогню



Організація з безпеки та співробітництва в Європі  
Спеціальна моніторингова місія в Україні

### Зафіксовані СММ порушення режиму припинення вогню 14 червня 2021 р.



#### Концентрація порушень режиму припинення вогню

- Висока
- 
- Низька
- Вибух
- Населений пункт
- Лінія зіткнення (орієнт.)

Джерела: адміністративні кордони — УКГП ООН; дороги, річки — проект OpenStreetMap; море — VLI2 (2005). Акваторії МГО, інше — ОБСЄ.

Система координат: WGS 1984 UTM Zone 37N

Ця мапа надається винятково для наочності. Відсутність помилок у мапі не гарантується, а її зміст не означає, що СММ ОБСЄ затверджує або ухвалює офіційний статус мапи.

© СММ ОБСЄ 2019 Не дозволяється використовувати, копіювати, відтворювати, передавати, транслювати, продавати, ліцензувати або застосовувати без попереднього дозволу з боку ОБСЄ у письмовому вигляді.  
Створено: 15/06/2021

У Донецькій області Місія зафіксувала 33 порушення режиму припинення вогню, включно з 1 вибухом невизначеного походження. Більшість порушень сталися в районах на захід від шахти «Октябрської» (непідконтрольна урядові, 9 км на північний захід від центру Донецька) і західно-південний захід від н. п. Світлодарськ (підконтрольний урядові, 57 км на північний схід від Донецька). За попередню добу зафіксовано 19 порушень режиму припинення вогню.

У Луганській області СММ зафіксувала 11 порушень режиму припинення вогню (жодного вибуху). Усі порушення сталися в районах на східно-південний схід від н. п. Попасна (підконтрольний урядові, 69 км на захід від Луганська), а також на північ і захід від ділянки розведення в районі н. п. Золоте (підконтрольний урядові, 60 км на захід від Луганська) (див. нижче). За попередню добу зафіксовано 14 порушень режиму припинення вогню, котрі також сталися південніше цієї ділянки розведення.

Після засідання Тристоронньої контактної групи 22 липня 2020 року, на якому була досягнута домовленість про додаткові заходи з посилення режиму припинення вогню, починаючи з 00:01 27 липня 2020 року і до кінця звітного періоду Місія зафіксувала щонайменше 34 201 порушення режиму припинення вогню в Донецькій і Луганській областях (зокрема 10 764 вибухи, 5 859 невизначених боєприпасів у польоті, 234 спалахи дульного полум'я, 114 освітлювальних ракет, а також принаймні 17 230 черг і пострілів).

#### **У Василівці Донецької області, за оцінкою, у напрямку БПЛА малого радіуса дії стріляли зі стрілецької зброї**

Перебуваючи на південно-західній околиці н. п. Василівка (непідконтрольний урядові, 20 км на північ від Донецька) та керуючи безпілотним літальним апаратом (БПЛА) малого радіуса дії, про політ якого повідомлялося заздалегідь, спостерігачі чули 5 черг із стрілецької зброї приблизно за 300 м на північно-північний схід. За оцінкою, вогонь вели в напрямку БПЛА, який пролігав орієнтовно за 230 м на північно-північний схід від місцеположення патруля Місії. Команда СММ приземлила БПЛА та залишила цей район. Під час цього ж та наступного польотів БПЛА також зазнавав впливу перешкод сигналу GPS (за оцінкою, унаслідок ймовірного глушіння)\*.

#### **Ділянки розведення в районах Станиці Луганської, Золотого і Петрівського<sup>5</sup>**

14 червня, здійснюючи моніторинг у межах ділянки розведення в районі н. п. Станиця Луганська (підконтрольний урядові, 16 км на північний схід від Луганська), спостерігачі констатували там спокійну ситуацію.

У ніч із 13 на 14 червня камера СММ у Попасній зафіксувала 2 невизначені боєприпаси в польоті орієнтовно за 3–5 км на східно-південний схід. Тієї ж ночі камера СММ у Золотому зафіксувала 2 невизначені боєприпаси в польоті приблизно за 1–3 км на схід. За оцінкою, усі ці порушення режиму припинення вогню сталися поза ділянкою розведення в районі Золотого, але в межах 5 км від її краю.

14 червня, перебуваючи біля блокпоста збройних формувань південніше цієї ділянки розведення, команда СММ бачила 4 членів збройних формувань (із нарукавною

---

<sup>5</sup> Розведення передбачено Рамковим рішенням Тристоронньої контактної групи про розведення сил і засобів від 21 вересня 2016 року.

пов'язкою з написом «СЦКК»). Спостерігачі знову бачили 7 раніше зафіксованих контейнерів, розміщених південніше південного краю ділянки розведення та на самій ділянці.

Здійснюючи моніторинг у трьох місцях поблизу ділянки розведення в районі н. п. Петрівське (непідконтрольний урядові, 41 км на південь від Донецька), спостерігачі констатували там спокійну ситуацію.

### **Відведення озброєння**

СММ продовжувала здійснювати моніторинг відведення озброєння, передбаченого Меморандумом, а також Комплексом заходів і Доповненням до нього.

За лініями відведення, але за межами виділених місць зберігання озброєння Місія зафіксувала 25 танків на полігоні біля непідконтрольного урядові н. п. Тернове (57 км на схід від Донецька) Донецької області (детальніше див. таблицю нижче).

### **Ознаки військової присутності та присутності військового типу в зоні безпеки**

СММ зафіксувала 10 бойових броньованих машин у підконтрольних урядові районах Донецької та Луганської областей, в тому числі в житлових кварталах та біля них (детальніше див. таблицю нижче).

### **Невибухлі боєприпаси біля Логвинового Донецької області**

11 червня в чотирьох місцях у полях приблизно за 2 км на захід, 1 км на південний захід, 1,5 км на південний захід та 2,5 км на південний захід від н. п. Логвинове (непідконтрольний урядові, 59 км на північний схід від Донецька) БПЛА СММ малого радіуса дії зафіксував 9 хвостовиків снарядів (8 із них вперше), що стирчали з землі. За оцінкою СММ, це були боєприпаси реактивної системи залпового вогню (калібру ймовірно 122 мм або 220 мм), які були випущені певний час тому.

### **Зусилля Місії зі сприяння техобслуговуванню та забезпеченню функціонування життєво важливих об'єктів цивільної інфраструктури**

СММ і далі сприяла забезпеченню функціонуванню Донецької фільтрувальної станції (15 км на північ від Донецька), а також здійснювала моніторинг безпекової ситуації навколо насосної станції у районі Василівки.

### **Ситуація на КПВВ і відповідних блокпостах**

У Донецькій області команда СММ зауважила, що контрольний пункт в'їзду-виїзду (КПВВ) неподалік н. п. Новотроїцьке (підконтрольний урядові, 36 км на південний захід від Донецька) і відповідний блокпост збройних формувань біля н. п. Оленівка (непідконтрольний урядові, 23 км на південний захід від Донецька) були відкритими, а також зафіксувала пасажиро-транспортний потік в обох напрямках.

У Луганській області члени патруля Місії констатували, що КПВВ у Станиці Луганській був відкритим, а люди очікували в чергах на прохід в обох напрямках.

Команди СММ також відзначили, що КПВВ біля Золотого та в н.п. Щастя (підконтрольний урядові, 20 км на північ від Луганська) були відкритими, однак відповідні блокпости збройних формувань південніше ділянки розведення в районі Золотого та за 3 км на південний схід від мосту в Щасті були закритими.

### Прикордонні райони, які не контролюються урядом

13 червня, патрулюючи в пункті пропуску на кордоні<sup>6</sup> поблизу н.п. Успенка (73 км на південний схід від Донецька) упродовж приблизно 1 години, команда СММ бачила, що в Україну в'їхали 24 автомобіля (з них 12 із табличками «ДНР»), 3 тентовані вантажівки, 2 автобуси (з табличками «ДНР», на борту були пасажери різних статі та віку), а також увійшла 21 особа (10 жінок і 7 чоловіків різного віку, а також 4 дітей). За аналогічний період з України виїхали 10 автомобілів (із них 6 із табличками «ДНР»), 16 вантажівок (10 тентованих і 6 пустих; із них 15 із табличками «ДНР»), 2 автобуси (з табличками «ДНР», на борту були пасажери різних статі та віку), а також вийшли 39 осіб (21 жінка та 17 чоловіків різного віку, а також 1 дитина).

Того ж дня, перебуваючи в пункті пропуску на кордоні біля н.п. Улянівське (61 км на південний схід від Донецька) упродовж близько 40 хвилин, спостерігачі бачили, що з України вийшла жінка (30–39 років).

### Моніторинг демонстрації в Києві

Навпроти будинку комітетів Верховної Ради України на вул. Садовій, 3А, спостерігачі бачили 60 осіб (жінок і чоловіків здебільшого 20–39 років), які тримали банери з вимогою обов'язкового дубляжу всіх фільмів і серіалів українською мовою та виступали з критикою проти політиків, які, за повідомленнями, підтримують відтермінування такого заходу.

Місія продовжувала стежити за ситуацією в Херсоні, Львові, Одесі, Івано-Франківську, Харкові, Дніпрі і Чернівцях.

### \*Обмеження свободи пересування та інші перешкоди у виконанні мандата СММ

*Робота з моніторингу та свобода пересування СММ обмежені загрозами у сфері безпеки, зокрема ризиками, пов'язаними з наявністю мін і невибухлих боєприпасів, а також іншими перешкодами, які щодня змінюються. Мандат СММ передбачає вільний і безпечний доступ по всій Україні. Усі підписанти Мінських угод погодилися з необхідністю вільного та безпечною доступу, а також із тим, що обмеження свободи пересування СММ є порушенням і що на такі порушення необхідно швидко реагувати. Вони також дійшли згоди, що Спільний центр з контролю та координації (СЦКК) повинен сприяти такому реагуванню та здійснювати загальну координацію робіт з розмінування. Однак збройні формування в окремих районах Донецької та Луганської областей часто відмовляють СММ у доступі до районів, прилеглих до непідконтрольних урядові ділянок кордону України (наприклад, див. [Щоденний звіт СММ від 9 червня 2021 року](#))<sup>7</sup>. Діяльність СММ у Донецькій та Луганській областях, як і раніше,*

<sup>6</sup> Згідно постанов Кабінету Міністрів України в 2014 році роботу на цих та інших пунктах пропуску на кордоні, які не контролюються урядом, офіційно призупинено.

<sup>7</sup> У Щоденному звіті СММ від 14 червня 2021 року абзац на сторінці 6 слід було викласти в такій редакції: «Однак збройні формування в окремих районах Донецької та Луганської областей часто відмовляють СММ у доступі до районів, прилеглих до непідконтрольних урядові ділянок кордону України (наприклад, див. [Щоденний звіт СММ від 9 червня 2021 року](#))».

залишалася обмеженою після того, як [23 квітня 2017 року поблизу Пришиба стався інцидент, який призвів до загибелі людини](#). Унаслідок цього спроможність Місії вести спостереження залишалася обмеженою.

*Регулярні обмеження на ділянках розведення сил і засобів та через міни/невибухлі боєприпаси:*

- Не здійснивши суцільного розмінування, вилучення невибухлих боєприпасів та усунення інших перешкод, сторони і далі відмовляли СММ у необмеженому доступі, а також у можливості пересуватися окремими дорогами, які раніше були визначені як важливі для здійснення Місією ефективного моніторингу та для пересування цивільних осіб.

#### Затримка:

- На блокпості збройних формувань біля н. п. Бессарабка (непідконтрольний урядові, 85 км на південь від Донецька) 3 члени збройних формувань пропустили патруль Місії на південь у напрямку н. п. Новоазовськ (непідконтрольний урядові, 102 км на південний схід від Донецька) тільки після приблизно 100 хвилин затримки, пояснивши це «відсутністю дозволу командирів». Перебуваючи на місці, спостерігачі бачили, як автомобілі вільно проїжджали через блокпост в обох напрямках.

#### Інші перешкоди<sup>8</sup>:

- Перебуваючи на південно-західній околиці н. п. Василівка (непідконтрольний урядові, 20 км на північ від Донецька) та керуючи БПЛА малого радіуса дії, про політ якого повідомлялося заздалегідь, команда СММ чула 5 черг зі стрілецької зброї. За оцінкою, вогонь вели в напрямку БПЛА. Спостерігачі приземлили БПЛА та залишили цей район. Під час цього ж та наступного польотів БПЛА також зазнавав впливу перешкод сигналу GPS (за оцінкою, унаслідок ймовірного глушіння).
- Під час підготовки до запуску БПЛА середнього і малого радіусів дії поблизу н. п. Оріхове (підконтрольний урядові, 57 км на північний захід від Луганська) та н. п. Брянка (непідконтрольний урядові, 46 км на південний захід від Луганська), про польоти яких повідомлялося заздалегідь, представник Збройних сил України в СЦКК попросив спостерігачів відкласти польоти приблизно на 90 хвилин через глушіння сигналу в цьому районі.
- Політ БПЛА СММ дальнього радіуса дії було скасовано через вплив перешкод сигналу обох модулів GPS (за оцінкою, внаслідок глушіння) біля бази в н. п. Степанівка (підконтрольний урядові, 54 км на північ від Донецька).
- Спостерігачам також не вдалося запустити 3 БПЛА середнього радіуса дії через вплив перешкод сигналу GPS (за оцінкою, унаслідок ймовірного глушіння) поблизу Петровського району Донецька (непідконтрольний урядові, 15 км на південний захід від центру міста).
- БПЛА СММ малого радіуса дії зазнавали впливу перешкод сигналу GPS (за оцінкою, унаслідок ймовірного глушіння) під час двох польотів поблизу Петровського району Донецька, під час двох польотів над районами біля н. п. Крута Балка (непідконтрольний урядові, 16 км на північ від Донецька) та під час одного польоту над районами неподалік н. п. Ясинувата (непідконтрольний урядові, 16 км на північний схід від Донецька).

---

<sup>8</sup> У зазначених у цьому розділі випадках ймовірного глушіння та глушіння перешкоди могли створюватися з будь-якого місця в радіусі кількох кілометрів від місцеположення БПЛА.

### Таблиця озброєння

Озброєння, розміщене за лініями відведення, але за межами виділених місць зберігання озброєння

Дата	К-ть одиниць озброєння	Вид озброєння	Місце	Джерело спостереження
<b>непідконтрольні уряду райони</b>				
10.06.2021	25	танк (невстановленого типу)	на полігоні поблизу н. п. Тернове (57 км на схід від Донецька), де за даними спостереження також зафіксовано 21 бойову броньовану машину <sup>9</sup>	повітряне спостереження

### Інше озброєння<sup>10</sup>

Дата	К-ть одиниць озброєння	Вид озброєння	Місце	Джерело спостереження
<b>непідконтрольні уряду райони</b>				
10.06.2021	3	самохідна артилерійська установка (невстановленого типу)	на полігоні поблизу н. п. Тернове (57 км на схід від Донецька)	повітряне спостереження

### Таблиця ознак військової присутності та присутності військового типу в зоні безпеки<sup>11</sup>

Дата	К-ть	Вид	Місце	Джерело спостереження
<b>підконтрольні уряду райони</b>				
11.06.2021	1	бойова машина піхоти (типу БМП)	поблизу н. п. Миронівський (62 км на північний схід від Донецька)	БПЛА СММ середнього радіуса дії
	5	бойова броньована машина (невстановленого типу)		
14.06.2021	2	броньована розвідувально-дозорна машина (БРДМ-2)	у житловому кварталі н. п. Петрівка (27 км на північ від Луганська)	патруль
	1	бронетранспортер (БТР-70)	поблизу житлового кварталу н. п. Попасна (69 км на захід від Луганська)	
	1	бронетранспортер (МТ-ЛБ)		

<sup>9</sup> Згадані в цьому розділі бойові броньовані машини не підпадають під дію Мінських угод щодо відведення озброєння.

<sup>10</sup> Через відсутність інформації про калібр озброєння СММ не вдалося оцінити, чи було це озброєння розміщене з порушенням ліній відведення чи ні.

<sup>11</sup> Згадана в цьому розділі техніка не підпадає під дію Мінських угод щодо відведення озброєння.

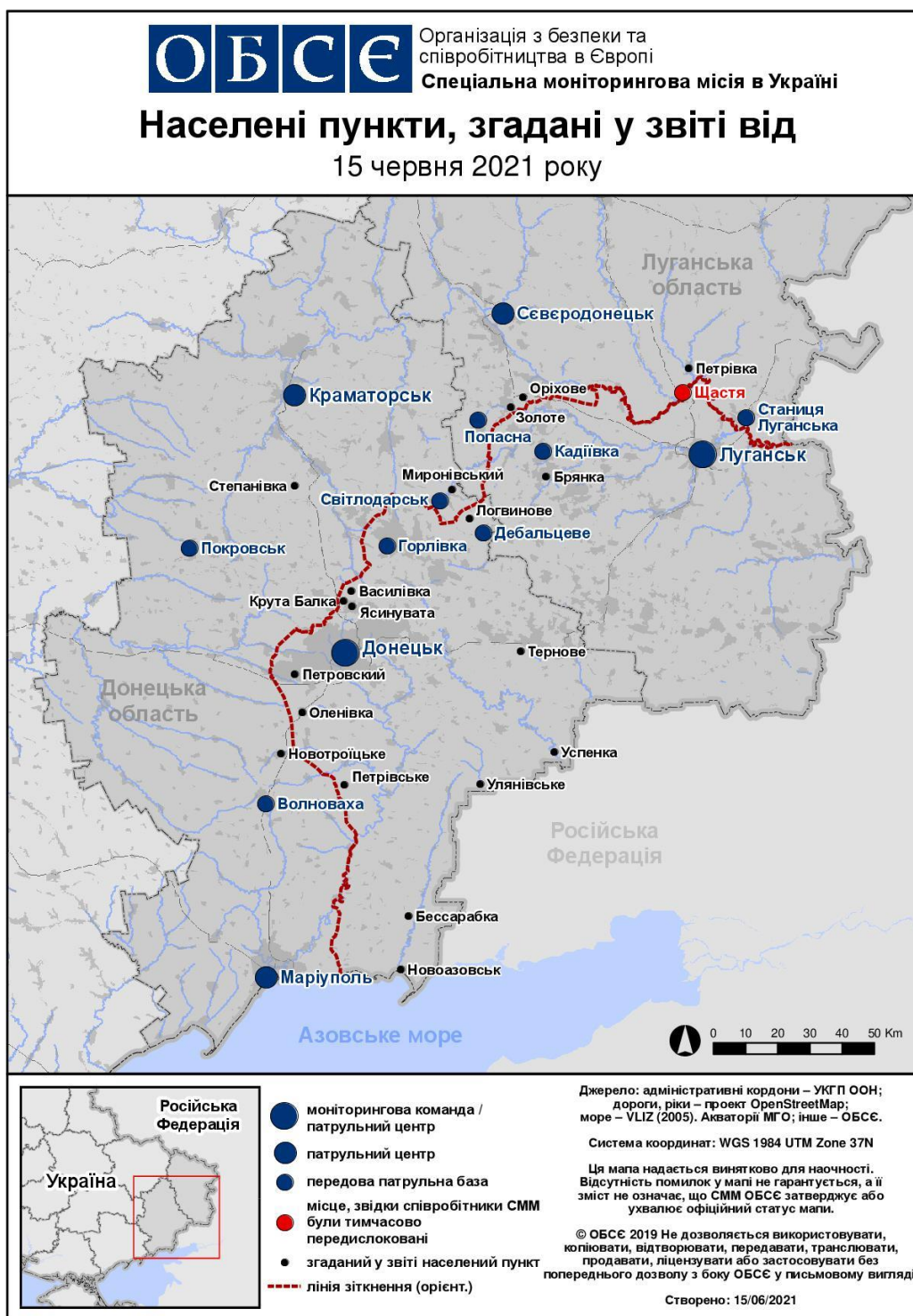
**Таблиця порушень режиму припинення вогню станом на 14 червня 2021 року<sup>12</sup>**

Місце розміщення СММ	Місце події	Спосіб	К-ть	Спостереження	Опис	Озброєння	Дата, час
камера СММ на шахті «Октябрській» (непідконтрольна уряду, 9 км на ПнЗх від центру Донецька)	1–3 км на Зх	зафіксувала	1	Н/Д боєприпас	ПнПнСх–ПдПдЗх	Н/Д	14.06, 00:52
	2–4 км на Зх	зафіксувала	1	освітлювальна ракета	випущена(-ий) угору	Н/Д	14.06, 00:56
	2–4 км на Зх	зафіксувала	10	Н/Д боєприпас	випущена(-ий) угору	Н/Д	14.06, 00:56
камера СММ за 1 км на ПдЗх від н. п. Широкине (підконтрольний уряду, 100 км на Пд від Донецька)	5–7 км на Пн	зафіксувала	3	Н/Д боєприпас	Сх–Зх	Н/Д	14.06, 01:23
камера СММ у н. п. Світлодарськ (підконтрольний уряду, 57 км на ПнСх від Донецька)	2–4 км на ЗхПдЗх	зафіксувала	5	Н/Д боєприпас	ПнПнЗх–ПдПдСх	Н/Д	14.06, 00:00
	2–4 км на ЗхПдЗх	зафіксувала	1	Н/Д боєприпас	ПнПнСх–ПдПдЗх	Н/Д	14.06, 00:06
	2–4 км на ЗхПдЗх	зафіксувала	2	Н/Д боєприпас	ПнПнСх–ПдПдЗх	Н/Д	14.06, 00:08
приблизно за 2,5 км на ПдПдСх від н. п. Ломакіне (підконтрольний уряду, 93 км на Пд від Донецька)	3–4 км на Сх	чули	4	черга		великокаліберний кулемет	14.06, 09:49
приблизно за 600 м на ПнСх від н. п. Лебединське (підконтрольний уряду, 99 км на Пд від Донецька)	3–4 км на ПнСх	чули	1	вибух	невизначеного походження	Н/Д	14.06, 11:01
південно-західна околиця н. п. Василівка (непідконтрольний уряду, 20 км на Пн від Донецька)	300 м на ПнПнСх	чули	5	черга		стрілецька зброя	14.06, 13:30
камера СММ на північній околиці н. п. Попасна (підконтрольний уряду, 69 км на Зх від Луганська)	3–5 км на СхПдСх	зафіксувала	2	Н/Д боєприпас	ПнЗх–ПдСх (за оцінкою, поза ділянкою розведення в районі Золотого)	Н/Д	14.06, 00:54
	2–4 км на СхПдСх	зафіксувала	1	Н/Д боєприпас	ЗхПнЗх–СхПдСх	Н/Д	14.06, 01:05
	2–4 км на СхПдСх	зафіксувала	1	Н/Д боєприпас	ПдЗх–ПнСх	Н/Д	14.06, 01:27
	2–4 км на СхПдСх	зафіксувала	1	Н/Д боєприпас	ПдЗх–ПнСх	Н/Д	14.06, 01:30
	2–4 км на СхПдСх	зафіксувала	1	Н/Д боєприпас	ПдЗх–ПнСх	Н/Д	14.06, 01:38
	2–4 км на СхПдСх	зафіксувала	1	Н/Д боєприпас	ПдЗх–ПнСх	Н/Д	14.06, 03:14
	2–4 км на СхПдСх	зафіксувала	1	Н/Д боєприпас	ПдЗх–ПнСх	Н/Д	14.06, 03:16
камера СММ у н. п. Золоте (підконтрольний уряду, 60 км на Зх від Луганська)	1–3 км на Сх	зафіксувала	1	Н/Д боєприпас	Пн–Пд (за оцінкою, поза ділянкою розведення)	Н/Д	14.06, 00:45
	1–3 км на Сх	зафіксувала	1	Н/Д боєприпас	Пн–Пд (за оцінкою, поза ділянкою розведення)	Н/Д	14.06, 00:47

<sup>12</sup> У таблиці вказані лише порушення режиму припинення вогню, які були зафіксовані безпосередньо патрулями Місії чи камерами СММ, а також ті випадки, які Місія оцінює як навчання з бойовою стрільбою, контрольовані підриви, тощо. Зазначені деталі, а саме: відстань, напрямок, тип зброї тощо, базуються на оцінках, зроблених спостерігачами на місцях і спеціалістами з технічного моніторингу, і необов'язково завжди є точними. Напис «невідомо» (Н/Д) означає, що СММ не змогла підтвердити таку інформацію у зв'язку з відстанню, погодними умовами, технічними обмеженнями та/або з інших причин. Одні і ті ж самі, за оцінкою СММ, порушення режиму припинення вогню, зафіксовані паралельно декількома патрулями/камерами, відображаються у таблиці лише один раз.



## Мапа Донецької та Луганської областей<sup>13</sup>



<sup>13</sup> За рішенням Постійної ради №1117 від 21 березня 2014 року, СММ базується в десяти містах по всій Україні (Херсон, Одеса, Львів, Івано-Франківськ, Харків, Донецьк, Дніпро, Чернівці, Луганськ і Київ). Ця мапа східної України призначена для ілюстративних цілей. На ній вказані населені пункти, згадані у звіті, а також ті, де є офіси СММ (моніторингові команди, патрульні центри та передові патрульні бази) в Донецькій і Луганській областях (Червоним кольором виділено передову патрульну базу, з якої співробітники СММ були тимчасово передислоковані згідно з рекомендаціями експертів з безпеки з деяких держав-учасниць ОБСЄ та з урахуванням вимог СММ щодо безпеки. СММ використовує ці приміщення у світлу пору доби, а також патрулює в цьому населеному пункті вдень).