

# Щоденний звіт № 134/2021

від 11 червня 2021 року<sup>1</sup>

## Короткий виклад

- У Донецькій області СММ зафіксувала 10 порушень режиму припинення вогню, зокрема 7 вибухів. За попередній звітний період у цій області зафіксовано 30 порушень.
- У Луганській області Місія зафіксувала 2 порушення режиму припинення вогню (вибухи). За попередній звітний період у цій області було зафіксовано 10 порушень.
- Місія продовжила здійснювати моніторинг на ділянках розведення сил і засобів у районах Станиці Луганської, Золотого та Петрівського, а також виявила присутність 1 особи на ділянці розведення в районі Золотого.
- СММ сприяла встановленню локального режиму припинення вогню та здійснювала моніторинг його дотримання для забезпечення функціонування та техобслуговування життєво важливих об'єктів цивільної інфраструктури.
- Місія і далі спостерігала за ситуацією з цивільним населенням, зокрема на 3 КПВВ, а також на 3 відповідних блокпостах збройних формувань у Луганській області.
- Свободу пересування СММ і далі обмежували\*.

## Порушення режиму припинення вогню<sup>2</sup>



<sup>1</sup> На основі інформації, що надійшла від моніторингових команд станом на 19:30 10 червня 2021 року (за східноєвропейським літнім часом).

<sup>2</sup> Детальнішу інформацію про всі випадки порушення режиму припинення вогню, а також мапи Донецької та Луганської областей, де відмічені всі згадані у звіті місця, представлено в додатку. Упродовж звітнього періоду камера СММ у Петрівському не функціонувала.

<sup>3</sup> У тому числі вибухи.

<sup>4</sup> У тому числі внаслідок вогню з озброєння невстановленого типу.

## Мапа зафіксованих порушень режиму припинення вогню



Організація з безпеки та співробітництва в Європі  
Спеціальна моніторингова місія в Україні

### Зафіксовані СММ порушення режиму припинення вогню 10 червня 2021 р.



#### Концентрація порушень режиму припинення вогню

- Висока
- Низька

- Вибух
- Населений пункт
- Лінія зіткнення (орієнт.)

Джерела: адміністративні кордони — УКГП ООН; дороги, річки — проект OpenStreetMap; море — VLI2 (2005).  
Акваторії МГО, інше — ОБСЄ.

Система координат: WGS 1984 UTM Zone 37N

Ця мапа надається винятково для наочності.  
Відсутність помилок у мапі не гарантується,  
а її зміст не означає, що СММ ОБСЄ  
затверджує або ухвалює офіційний статус мапи.

© СММ ОБСЄ 2019 Не дозволяється використовувати,  
копіювати, відтворювати, передавати, транлювати,  
продавати, ліцензувати або застосовувати  
без попереднього дозволу з боку ОБСЄ  
у письмовому вигляді.  
Створено: 11/06/2021

У Донецькій області СММ зафіксувала 10 порушень режиму припинення вогню, зокрема 7 вибухів (6 вибухів невизначеного походження та 1 розрив). Більшість порушень сталася в районі на північ від н. п. Широкине (підконтрольний урядові, 100 км на південь від Донецька). Упродовж [попереднього звітнього періоду](#) в цій області зафіксовано 30 порушень режиму припинення вогню.

У Луганській області Місія зафіксувала 2 порушення режиму припинення вогню (вибухи невизначеного походження) в районі на північний схід від ділянки розведення в районі н. п. Золоте (підконтрольний урядові, 60 км на захід від Луганська) (див. нижче). Упродовж [попереднього звітнього періоду](#) в цій області зафіксовано 10 порушень режиму припинення вогню.

Після засідання Тристоронньої контактної групи 22 липня 2020 року, на якому досягнуто домовленості про додаткові заходи з посилення режиму припинення вогню починаючи з 00:01 27 липня 2020 року до кінця звітнього періоду, СММ зафіксувала щонайменше 33 908 порушень режиму припинення вогню в Донецькій і Луганській областях (зокрема 10 729 вибухів, 5 714 невизначених боєприпасів у польоті, 230 спалахів дульного полум'я, 110 освітлювальних ракет, а також щонайменше 17 125 черг і пострілів).

#### **Ділянки розведення в районах Станиці Луганської, Золотої й Петрівської<sup>5</sup>**

Перебуваючи на ділянці розведення в районі н. п. Станиця Луганська (підконтрольний урядові, 16 км на північний схід від Луганська), спостерігачі бачили 2 членів збройних формувань (з нарукавними пов'язками з написом «СЦКК») південніше відремонтованого прольоту мосту біля Станиці Луганської (15 км на північний схід від Луганська).

Удень 9 червня на ділянці розведення в районі Золотої безпілотний літальний апарат (БПЛА) СММ малого радіуса дії виявив 1 особу на колишній позиції Збройних сил України приблизно за 1 км на східно-південний схід від північно-західного кута ділянки. На північному краї ділянки розведення, біля її північно-східного кута, цей БПЛА виявив 2 осіб у камуфляжному одязі, які йшли по ґрунтовій дорозі поблизу колишніх позицій Збройних сил України.

10 червня, здійснюючи моніторинг у н. п. Оріхове (підконтрольний урядові, 57 км на північний захід від Луганська), команда Місії чула 2 вибухи невизначеного походження орієнтовно за 4–6 км на південь (за оцінкою, поза ділянкою розведення, але в межах 5 км від її краю).

Перебуваючи біля блокпоста збройних формувань південніше ділянки розведення, спостерігачі бачили 4 членів збройних формувань (з нарукавними пов'язками з написом «СЦКК»).

Команда Місії знову бачила 7 раніше зафіксованих контейнерів, розміщених південніше південного краю ділянки розведення та на ділянці.

---

<sup>5</sup> Розведення передбачено Рамковим рішенням Тристоронньої контактної групи про розведення сил і засобів від 21 вересня 2016 року.

9 червня поза ділянкою розведення в районі н. п. Петрівське (непідконтрольний урядові, 41 км на південь від Донецька), у полі біля північно-західного кута ділянки, БПЛА СММ малого радіуса дії знову зафіксував 30 протитанкових мін. За оцінкою, ці міни належать Збройним силам України (для ознайомлення з попередніми спостереженнями в цьому районі див. [Щоденний звіт СММ від 18 травня 2021 року](#)).

10 червня, здійснюючи моніторинг у 4 місцях поблизу ділянки розведення, спостерігачі констатували там спокійну ситуацію.

### **Відведення озброєння**

СММ продовжувала здійснювати моніторинг відведення озброєння, передбаченого Меморандумом, а також Комплексом заходів і Доповненням до нього.

### **Озброєння, яке СММ не змогла верифікувати як відведене<sup>6</sup>**

*У двох місцях розміщення відведеного важкого озброєння в підконтрольних урядові районах Луганської області*

10 червня

Спостерігачі констатували наявність 15 одиниць озброєння, зокрема 5 танків (Т-72Б), 9 самохідних гаубиць (2С1 «Гвоздика», 122 мм) та 1 зенітного ракетного комплексу (9К35 «Стріла-10»). Під час попереднього візиту члени патруля Місії констатували наявність 14 одиниць озброєння, усе озброєння було в наявності.

### **Ознаки військової присутності та присутності військового типу в зоні безпеки<sup>7</sup>**

Місія зафіксувала 10 бойових броньованих машин у підконтрольних урядові районах Донецької та Луганської областей, зокрема поблизу житлового кварталу (детальніше див. таблицю нижче).

### **Зусилля СММ зі сприяння забезпеченню техобслуговування та функціонування життєво важливих об'єктів цивільної інфраструктури**

Місія продовжувала сприяти забезпеченню функціонування Донецької фільтрувальної станції (15 км на північ від Донецька), а також здійснювати моніторинг безпекової ситуації в районі насосної станції біля н. п. Василівка (непідконтрольний урядові, 20 км на північ від Донецька).

СММ також сприяла встановленню локального режиму припинення вогню та здійснювала моніторинг його дотримання для уможливлення технічного обслуговування інфраструктури водопостачання в н. п. Красний Лиман (непідконтрольний урядові, 30 км на північний захід від Луганська), а також інфраструктури електропостачання біля н. п. Золоте-5 (Михайлівка; непідконтрольний урядові, 60 км на захід від Луганська).

<sup>6</sup> Місія відзначила наявність озброєння, яке не змогла верифікувати як відведене, оскільки умови його зберігання не відповідають критеріям, передбаченим у повідомленні від 16 жовтня 2015 року щодо ефективного моніторингу та верифікації відведення важкого озброєння, яке СММ адресувала підписантам Комплексу заходів.

<sup>7</sup> Згадана в цьому розділі техніка не підпадає під дію Мінських угод щодо відведення озброєння.

### **Ситуація на КПВВ і відповідних блокпостах**

У Луганській області спостерігачі відмітили, що контрольний пункт в'їзду-виїзду (КПВВ) у Станиці Луганській і відповідний блокпост збройних формувань південніше мосту біля Станиці Луганської були відкриті, а пішоходи очікували в чергах на прохід в обох напрямках.

Перебуваючи на КПВВ, спостерігачі бачили тіло жінки (невідомого віку) в інвалідному візку під чорним пластиковим пакетом. За словами 2 поліцейських, жінка (80–89 років) померла під час перетину в напрямку підконтрольних урядові районів.

На блокпості збройних формувань південніше мосту біля Станиці Луганської члени патруля Місії бачили, як чоловік (40–49 років) транспортував труну з підконтрольних урядові районів до непідконтрольних.

СММ також відзначила, що КПВВ біля Золотого та в н. п. Щастя (підконтрольний урядові, 20 км на північ від Луганська) були відкриті, однак відповідні блокпости збройних формувань південніше ділянки розведення в районі Золотого та за 3 км на південний схід від мосту в Щасті були закриті.

### **Спостерігачі здійснювали моніторинг масового зібрання в Покровську**

У н. п. Покровськ (кол. Красноармійськ; підконтрольний урядові, 55 км на північний захід від Донецька) перед будівлею міської ради на площі Шибанкова, 11, спостерігачі бачили 25 осіб (різних статі та віку), які тримали плакати та символіку з написами на підтримку сімей, у яких внаслідок конфлікту родичі зникли безвісти.

### **Прикордонні райони, які не контролюються урядом**

Перебуваючи в пункті пропуску на кордоні<sup>8</sup> поблизу н. п. Новоазовськ (102 км на південний схід від Донецька) упродовж близько 40 хвилин, спостерігачі бачили, що в Україну зайшов 1 чоловік (20–29 років). За аналогічний період часу з України виїхали 7 автомобілів (зокрема 6 із табличками «ДНР») і 24 тентовані вантажівки (23 з табличками «ДНР» та 1 з табличками «ЛНР»).

СММ продовжувала стежити за ситуацією в Херсоні, Львові, Одесі, Івано-Франківську, Харкові, Дніпрі, Чернівцях і Києві.

### **\*Обмеження свободи пересування та інші перешкоди у виконанні мандата СММ**

*Робота з моніторингу та свобода пересування СММ обмежені загрозами у сфері безпеки, зокрема ризиками, пов'язаними з наявністю мін і невзбухлих боєприпасів, а також іншими перешкодами, які щодня змінюються. Мандат СММ передбачає вільний і безпечний доступ по всій Україні. Усі підписанти Мінських угод погодилися з необхідністю вільного та безпечного доступу, а також із тим, що обмеження свободи пересування СММ є порушенням і що на такі порушення необхідно швидко реагувати. Вони також дійшли згоди, що Спільний центр із контролю та координації (СЦКК) повинен сприяти такому реагуванню та здійснювати*

<sup>8</sup> Відповідно до постанов Кабінету Міністрів України, прийнятих у 2014 році, роботу цих та інших пунктів пропуску на кордоні, що не контролюються урядом, офіційно призупинено.



загальну координацію робіт із розмінування. Однак збройні формування в окремих районах Донецької та Луганської областей часто відмовляють СММ у доступі до районів, прилеглих до невідконтрольних урядові ділянок кордону України (наприклад, див. [Щоденний звіт СММ від 9 червня 2021 року](#)). Діяльність СММ у Донецькій і Луганській областях, як і раніше, залишалася обмеженою після того, як [23 квітня 2017 року поблизу Пришиба стався інцидент, який призвів до загибелі людини](#). Унаслідок цього спроможність Місії вести спостереження залишалася обмеженою.

*Регулярні обмеження на ділянках розведення сил і засобів і через міни/невибухлі боєприпаси:*

- Не здійснивши суцільного розмінування, вилучення невибухлих боєприпасів та усунення інших перешкод, сторони і далі відмовляли СММ у необмеженому доступі, а також у можливості пересуватися окремими дорогами, які раніше були визначені як важливі для здійснення Місією ефективного моніторингу та для пересування цивільних осіб.

**Таблиця ознак військової присутності та присутності військового типу в зоні безпеки<sup>9</sup>**

Дата	К-ть	Вид	Місце	Джерело спостереження
<b>підконтрольні уряду райони</b>				
08.06.2021	1	бойова броньована машина (ймовірно типу БМП)	поблизу н. п. Новоселівка (31 км на північ від Донецька)	БПЛА малого радіуса дії
	1	бронетранспортер (ймовірно МТ-ЛБ)		
	1	ймовірно бойова машина піхоти (невстановленого типу)	поблизу н. п. Троїцьке (30 км на північ від Донецька)	
09.06.2021	1	бронетранспортер (БТР-4)	поблизу житлового району в н. п. Золоте (60 км на захід від Луганська)	
	1	бойова броньована машина (типу БМП)	поблизу н. п. Богданівка (41 км на південний захід від Донецька)	
	1	бойова броньована машина (невстановленого типу)		
10.06.2021	2	броньована розвідувально-дозорна машина (БРДМ-2)	поблизу н. п. Щастя (20 км на північ від Луганська)	патруль
	1	бронетранспортер (БТР-80)	поблизу н. п. Райгородка (34 км на північний захід від Луганська)	
	1			

<sup>9</sup> Згадана в цьому розділі техніка не підпадає під дію Мінських угод щодо відведення озброєння.

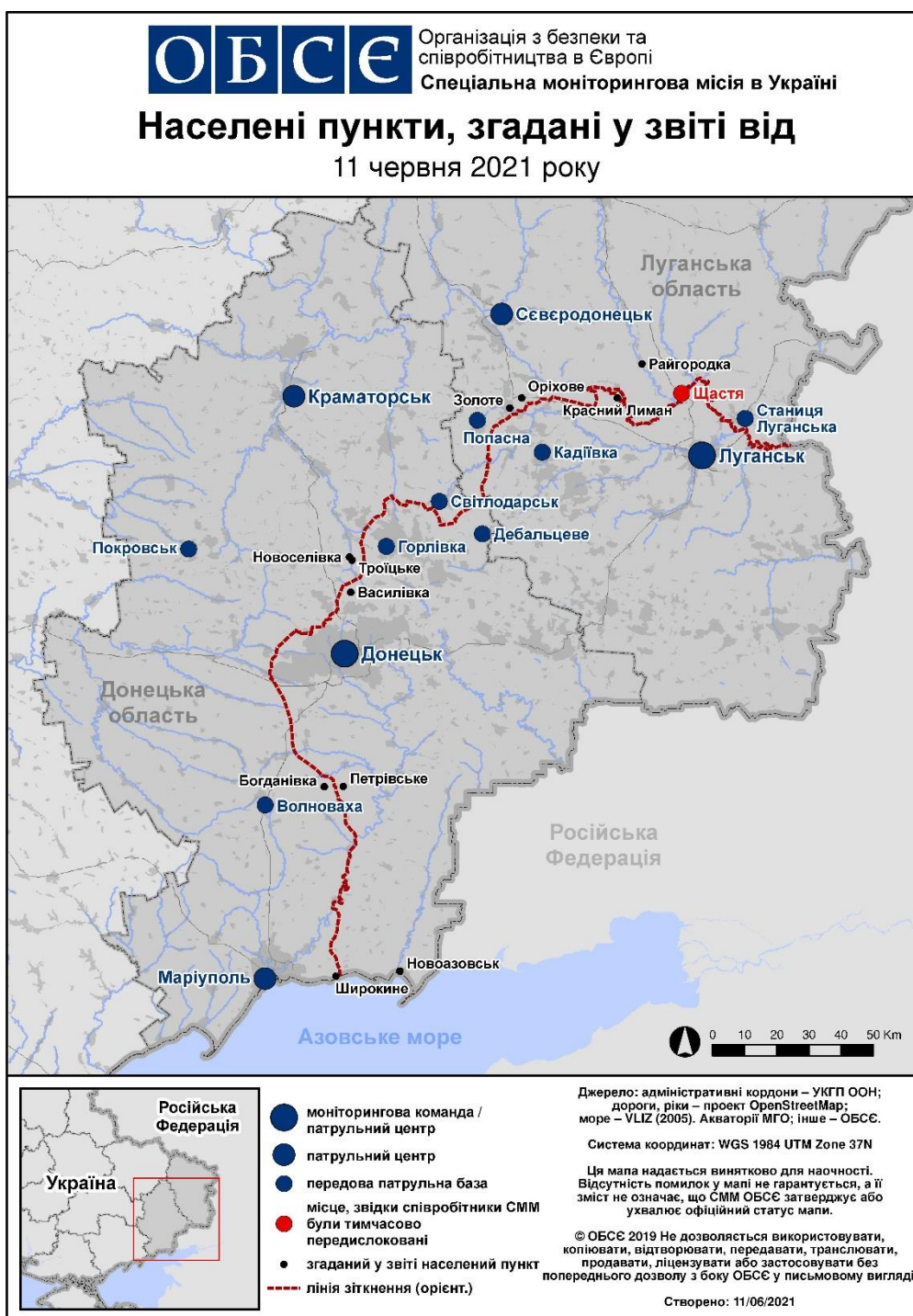
**Таблиця порушень режиму припинення вогню станом на 10 червня 2021 року<sup>10</sup>**

Місце розміщення СММ	Місце події	Спосіб	К-ть	Спостереження	Опис	Озброння	Дата, час
камера СММ за 1 км на ПдЗх від н. п. Широкине (підконтрольний уряду, 100 км на Пд від Донецька)	3–5 км на Пн	зафіксувала	2	вибух	невизначеного походження	Н/Д	09.06, 22:57
	3–5 км на Пн	зафіксувала	1	вибух	невизначеного походження	Н/Д	10.06, 00:31
	3–5 км на Пн	зафіксувала	1	спалах дульного полум'я		Н/Д	10.06, 00:31
	3–5 км на Пн	зафіксувала	1	Н/Д боєприпас	Пд–Пн (після попередньої події)	Н/Д	10.06, 00:31
	3–5 км на Пн	зафіксувала	1	вибух	розрив (після попередньої події)	Н/Д	10.06, 00:31
	3–5 км на Пн	зафіксувала	1	вибух	невизначеного походження	Н/Д	10.06, 02:05
	3–5 км на Пн	зафіксувала	1	вибух	невизначеного походження	Н/Д	10.06, 02:06
н. п. Світлодарськ (підконтрольний уряду, 57 км на ПнСх від Донецька)	3–7 км на ПдСх	чули	1	вибух	невизначеного походження	Н/Д	09.06, 20:38
н. п. Павлопіль (підконтрольний уряду, 84 км на Пд від Донецька)	1 км на ПдСх	чули	3	постріл		стрілецька зброя	10.06, 13:25
н. п. Оріхове (підконтрольний уряду, 57 км на ПнЗх від Луганська)	4–6 км на Пд	чули	2	вибух	невизначеного походження (за оцінкою, поза ділянкою розведення в районі Золотого)	Н/Д	10.06, 14:35

<sup>10</sup> У таблиці вказані лише порушення режиму припинення вогню, які були зафіксовані безпосередньо патрулями Місії чи камерами СММ, а також ті випадки, які Місія оцінює як навчання з бойовою стрільбою, контрольовані підриви, тощо. Зазначені деталі, а саме: відстань, напрямок, тип зброї тощо, базуються на оцінках, зроблених спостерігачами на місцях і спеціалістами з технічного моніторингу, і необов'язково завжди є точними. Напис «невідомо» (Н/Д) означає, що СММ не змогла підтвердити таку інформацію у зв'язку з відстанню, погодними умовами, технічними обмеженнями та/або з інших причин. Одні і ті ж самі, за оцінкою СММ, порушення режиму припинення вогню, зафіксовані паралельно декількома патрулями/камерами, відображаються у таблиці лише один раз.



## Мапа Донецької та Луганської областей<sup>11</sup>



<sup>11</sup> За рішенням Постійної ради №1117 від 21 березня 2014 року, СММ базується в десяти містах по всій Україні (Херсон, Одеса, Львів, Івано-Франківськ, Харків, Донецьк, Дніпро, Чернівці, Луганськ і Київ). Ця мапа східної України призначена для ілюстративних цілей. На ній вказані населені пункти, згадані у звіті, а також ті, де є офіси СММ (моніторингові команди, патрульні центри та передові патрульні бази) в Донецькій і Луганській областях. (Червоним кольором виділено передову патрульну базу, з якої співробітники СММ були тимчасово передислоковані згідно з рекомендаціями експертів з безпеки з деяких держав-учасниць ОБСЄ та з урахуванням вимог СММ щодо безпеки. СММ використовує ці приміщення у світлу пору доби, а також патрулює в цьому населеному пункті вдень).