

# Щоденний звіт № 129/2021

від 5 червня 2021 року<sup>1</sup>

## Короткий виклад

- У Донецькій області СММ зареєструвала 83 порушення режиму припинення вогню, зокрема 16 вибухів. За попередній звітний період зафіксовано 79 порушень.
- У Луганській області Місія зареєструвала 141 порушення режиму припинення вогню, зокрема 9 вибухів. За попередній звітний період таких порушень не зафіксовано.
- Спостерігачі уточнювали повідомлення про чоловіка, який отримав поранення в результаті вибуху предмета в Жовтому Луганської області.
- Команда СММ зафіксувала пошкодження 4 цивільних об'єктів і діючої школи в Золотому-5 (Михайлівці) Луганської області.
- Місія продовжила здійснювати моніторинг на ділянках розведення сил і засобів у районах Станиці Луганської, Золотого та Петрівського, зафіксувавши порушення режиму припинення вогню на ділянці розведення в районі Петрівського.
- СММ сприяла встановленню локального режиму припинення вогню та здійснювала моніторинг його дотримання для забезпечення роботи життєво важливих об'єктів цивільної інфраструктури.
- Місія продовжувала спостерігати за ситуацією з цивільним населенням, зокрема на 4 КПВВ, а також на 4 відповідних блокпостах збройних формувань у Донецькій і Луганській областях.
- Свободу пересування СММ і далі обмежували, зокрема на блокпості збройних формувань поблизу Шевченка Донецької області та в діючій школі в Золотому-5 (Михайлівці) Луганської області\*.

## Порушення режиму припинення вогню<sup>2</sup>



<sup>1</sup> На основі інформації, що надійшла від моніторингових команд станом на 19:30 4 червня 2021 року (за східноєвропейським літнім часом).

<sup>2</sup> Детальнішу інформацію про всі випадки порушення режиму припинення вогню, а також мапи Донецької та Луганської областей, де відмічені всі згадані у звіті місця, представлено в додатку. Упродовж звітнього періоду камера СММ у Петрівському не функціонувала.

<sup>3</sup> У тому числі вибухи.

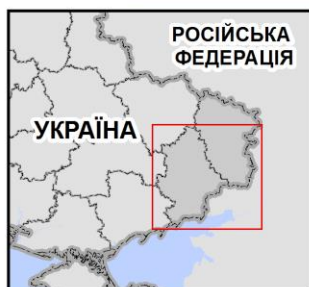
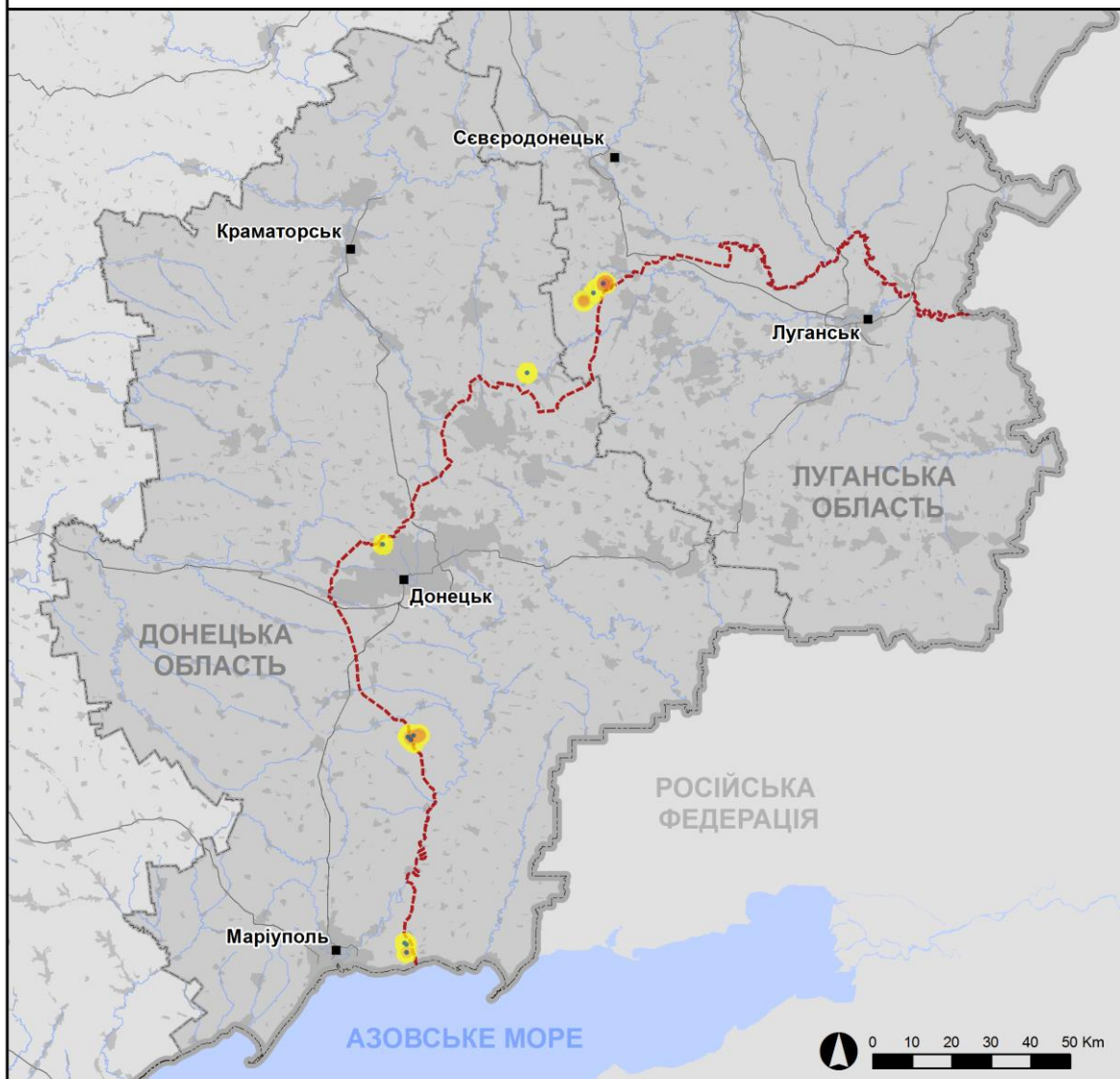
<sup>4</sup> У тому числі внаслідок вогню з озброєння невстановленого типу.

## Мапа із зафіксованими порушеннями режиму припинення вогню



Організація з безпеки та співробітництва в Європі  
Спеціальна моніторингова місія в Україні

### Зафіксовані СММ порушення режиму припинення вогню 4 червня 2021 р.



#### Концентрація порушень режиму припинення вогню

- Висока
- Низька

- Вибух
- Населений пункт

Лінія зіткнення (орієнт.)

Джерела: адміністративні кордони — УКГП ООН; дороги, річки — проект OpenStreetMap; море — Vliz (2005).  
Акваторії МГО, інше — ОБСЕ.

Система координат: WGS 1984 UTM Zone 37N

Ця мапа надається винятково для наочності. Відсутність помилок у мапі не гарантується, а її зміст не означає, що СММ ОБСЕ затверджує або ухвалює офіційний статус мапи.

© СММ ОБСЕ 2019 Не дозволяється використовувати, копіювати, відтворювати, передавати, транлювати, продавати, ліцензувати або застосовувати без попереднього дозволу з боку ОБСЕ у письмовому вигляді.  
Створено: 05/06/2021

У Донецькій області СММ зареєструвала 83 порушення режиму припинення вогню, зокрема 16 вибухів (10 вибухів невизначеного походження, 4 розриви та 2 вибухи в повітрі). Більшість порушень сталися в південно-східному напрямку від н. п. Богданівка (підконтрольний урядові, 41 км на південний захід від Донецька) (див. нижче), а також на північ від н. п. Широкине (підконтрольний урядові, 100 км на південь від Донецька). За попередній звітний період зафіксовано 79 порушень режиму припинення вогню, деякі з яких сталися в північному напрямку від Широкиного.

У Луганській області Місія зафіксувала 141 порушення режиму припинення вогню, зокрема 9 вибухів невизначеного походження, — все у східному та південному напрямку від н. п. Попасна (підконтрольний урядові, 69 км на захід від Луганська) (див. нижче). За попередній звітний період порушень режиму припинення вогню зафіксовано не було.

Після засідання Тристоронньої контактної групи 22 липня 2020 року, на якому була досягнута домовленість про додаткові заходи з посилення режиму припинення вогню, починаючи з 00:01 27 липня 2020 року і до кінця звітного періоду СММ зафіксувала щонайменше 33 472 порушення режиму припинення вогню в Донецькій і Луганській областях (зокрема 10 555 вибухів, 5 663 невизначені боеприпаси в польоті, 230 спалахів дульного полум'я, 109 освітлювальних ракет, а також принаймні 16 915 черг і пострілів).

#### **Поранення чоловіка внаслідок вибуху в Жовтому Луганської області**

Спостерігачі уточнювали повідомлення про чоловіка, який отримав поранення в результаті вибуху в н. п. Жовте (непідконтрольний урядові, 17 км на північний захід від Луганська) 7 квітня.

4 червня 50-річний чоловік розповів СММ телефоном, що 7 квітня, коли він йшов ловити рибу біля свого будинку в Жовтому, приблизно за 200 м від річки Сіверський Донець, він наступив на предмет, який вибухнув. Він сказав, що карета швидкої допомоги доставила його в лікарню в н. п. Луганськ (непідконтрольний урядові). Він також додав, що йому ампутували спочатку ліву ступню, а потім і ліву ногу. Того ж дня 50-річна жінка, яка представилася дружиною потерпілого, повідомила Місії про те, що її чоловік отримав поранення 7 квітня біля їхнього будинку, наступивши на предмет під час прогулянки. Згідно з медичною довідкою, наданою СММ 4 червня, 7 квітня в лікарню в Луганську був доставлений 50-річний чоловік із множинними осколковими пораненнями ніг, через які йому довелося ампутувати частину лівої ноги.

#### **Пошкодження цивільних об'єктів і діючої школи в Золотому-5 (Михайлівці) Луганської області**

3 червня команда СММ уточнювала повідомлення про пошкодження цивільних об'єктів і будівлі школи в н. п. Золоте-5 (Михайлівка; непідконтрольний урядові, 60 км на захід від Луганська), які сталися у другій половині дня 31 травня та 2 червня.

У квартирі на верхньому поверсі 4-поверхового будинку на вул. Миру, 6, спостерігачі помітили отвір у вікні у спальні, що виходить на північ, і друзки скла під ним. За їхніми спостереженнями, віконна рама була також пошкоджена. 60-річна жінка, яка представилася мешканкою квартири, розповіла їм, що 31 травня вона була вдома, коли почула стрілянину. Команда СММ визначила, що пошкодження були свіжими і

утворилися від попадання боєприпасу невстановленого озброєння, що прилетів із північно-північного заходу.

У квартирі на другому поверсі цього будинку спостерігачі зафіксували ще один отвір у вікні в кухні, що виходить на захід. 50-річна жінка, яка представилася мешканкою квартири, розповіла їм, що 31 травня вона чула свистячий звук декількох куль на вулиці і побачила, що були пошкоджені вікно в її квартирі і пластикове відро для води, яке стояло на підвіконні. Команда СММ визначила, що пошкодження були свіжими і утворилися від попадання боєприпасу невстановленого озброєння, що прилетів із південного заходу.

У діючій школі на вул. Войкова, 3а, спостерігачі помітили отвір у верхній частині вікна на першому поверсі, що виходить на захід. Команда СММ визначила, що пошкодження було свіжим і утворилося від попадання боєприпасу невстановленого озброєння, що прилетів із північно-північного заходу. Спостерігачі також зафіксували отвір у ще одному вікні на першому поверсі, що виходить на північ. Команда СММ визначила, що пошкодження було свіжим і утворилося від попадання боєприпасу невстановленого озброєння, що прилетів зі східно-північного сходу. Раніше Місія також фіксувала пошкодження цієї школи ще 26 березня (див. [Щоденний звіт СММ від 29 березня 2021 року](#))\*.

У квартирі 1-поверхового будинку на вул. Дундича, 10, спостерігачі зафіксували отвір у вікні, що виходить на північно-північний схід. Команда СММ визначила, що пошкодження було свіжим і утворилося від попадання боєприпасу невстановленого озброєння, що прилетів із північного заходу.

В іншій квартирі цього будинку спостерігачі зафіксували ще один отвір у вікні, що виходить на північно-північний схід. Команда СММ визначила, що пошкодження було свіжим і утворилося від попадання боєприпасу невстановленого озброєння, що прилетів із північного заходу.

#### **Ділянки розведення в районах Станиці Луганської, Золотого й Петрівського<sup>5</sup>**

У межах ділянки розведення в районі н. п. Станиця Луганська (підконтрольний урядові, 16 км на північний схід від Луганська) спостерігачі бачили 2 членів збройних формувань (з нарукавними пов'язками з написом «СЦКК») південніше відремонтованого прольоту мосту біля цього населеного пункту (15 км на північний схід від Луганська).

Патрулюючи неподалік блокпоста збройних формувань південніше ділянки розведення в районі н. п. Золоте (підконтрольний урядові, 60 км на захід від Луганська), команда СММ бачила 4 членів збройних формувань (з нарукавними пов'язками з написом «СЦКК»). Спостерігачі вкотре бачили раніше зафіксовані 7 контейнерів південніше південного краю ділянки розведення, на її краю та безпосередньо в її межах.

Увечері 3 і вночі 4 червня, перебуваючи на північній околиці Попасної, команда Місії зафіксувала і чула 9 вибухів невизначеного походження, 5 боєприпасів, 127 черг і

<sup>5</sup> Розведення передбачено Рамковим рішенням Тристоронньої контактної групи про розведення сил і засобів від 21 вересня 2016 року.

пострілів зі стрілецької зброї і великокаліберного кулемета (за оцінкою, все поза ділянкою розведення, але в межах 5 км від її краю).

У ніч із 3 на 4 червня камера СММ, встановлена за 2 км на схід від Богданівки, зафіксувала 7 вибухів (3 розриви, 2 вибухи в повітрі і 2 вибухи невизначеного походження), 11 невизначених боєприпасів у польоті й 1 спалах дульного полум'я — все, за оцінкою, на відстані від 1 до 4 км у південно-східному напрямку, у межах ділянки розведення в районі н. п. Петровське (непідконтрольний урядові, 41 км на південь від Донецька). Камера також зафіксувала 8 невизначених боєприпасів у польоті і 4 вибухи (3 вибухи в повітрі й 1 вибух невизначеного походження), за оцінкою, поза ділянкою розведення, але в межах 5 км від її краю.

4 червня, ведучи спостереження в чотирьох різних місцях біля цієї ділянки розведення, спостерігачі чули 34 черги і постріли зі стрілецької зброї (за оцінкою, поза ділянкою розведення, але в межах 5 км від її краю).

### **Відведення озброєння**

СММ продовжувала здійснювати моніторинг відведення озброєння, передбаченого Меморандумом, а також Комплексом заходів і Доповненням до нього.

Місія зафіксувала зенітний ракетний комплекс, розміщений із порушенням лінії відведення в непідконтрольному урядові районі Луганської області.

За лініями відведення, але поза виділених місць зберігання озброєння СММ зафіксувала 12 реактивних систем залпового вогню в підконтрольному урядові районі Донецької області, а також 41 танк, 10 самохідних гаубиць/артилерійських установок і 14 буксированих гаубиць/мінометів на двох полігонах у непідконтрольних уряду районах: поблизу н. п. Мирне (28 км на південний захід від Луганська) та біля н. п. Шимшинівка (27 км на південний захід від Луганська) (детальніше див. таблиці нижче).

### **Ознаки військової присутності та присутності військового типу в зоні безпеки**

3 червня Місія зафіксувала, імовірно, 2 бойові машини піхоти й 1 зенітну установку в підконтрольних урядові районах Донецької та Луганської областей, а також, імовірно, 1 зенітну установку і 5 радіолокаційних станцій на території двох об'єктів у непідконтрольних урядові Луганську (детальніше див. таблицю нижче).

### **Попереджувальні знаки про мінну небезпеку неподалік Раївки Луганської області**

2 червня на північній стороні дороги місцевого значення в житловому секторі на південно-західній околиці н. п. Раївка (непідконтрольний урядові, 16 км на північний захід від Луганська) спостерігачі вперше помітили попереджувальний знак про мінну небезпеку (червоний прямокутник із написом «Стоп! Міни!» кирилицею), що лежав на землі.

4 червня в лісопосадці на південно-західній околиці Раївки команда СММ вперше зафіксувала ще один попереджувальний знак про мінну небезпеку (червоний

прямокутник із написом «Стоп! Міни!» кирилицею), прикріплений до дерев'яного стовпчика.

### **Зусилля Місії зі сприяння техобслуговуванню та забезпеченню роботи життєво важливих об'єктів цивільної інфраструктури**

СММ продовжувала сприяти забезпеченню функціонування Донецької фільтрувальної станції (15 км на північ від Донецька) та здійснювала моніторинг безпекової ситуації в районі насосної станції біля н. п. Васиївка (непідконтрольний урядові, 20 км на північ від Донецька).

### **Ситуація на КПВВ і відповідних блокпостах**

У Донецькій області команда СММ констатувала, що контрольний пункт в'їзду-виїзду (КПВВ) біля н. п. Новотроїцьке (підконтрольний урядові, 36 км на південний захід від Донецька) і відповідний блокпост збройних формувань поблизу н. п. Оленівка (непідконтрольний урядові, 23 км на південний захід від Донецька) були відкритими, і зафіксувала пасажиро-транспортний потік в обох напрямках.

У Луганській області члени патрулів Місії зауважили, що КПВВ у Станиці Луганській і відповідний блокпост збройних формувань південніше мосту біля цього населеного пункту були відкритими, а пішоходи очікували в чергах на перехід в обох напрямках.

Команди СММ також відзначили, що КПВВ біля Золотого та в н. п. Щастя (підконтрольний урядові, 20 км на північ від Луганська) були відкритими, однак відповідні блокпости збройних формувань південніше ділянки розведення в районі Золотого та за 3 км на південний схід від мосту в Щасті були закритими.

### **Прикордонні райони, які не контролюються урядом**

Команда СММ здійснювала моніторинг у прикордонних районах поблизу н. п. Червона Зоря (84 км на схід від Донецька), де констатувала, що безпекова ситуація не змінилася.

Ведучи спостереження в пункті пропуску на кордоні в районі н. п. Новоазовськ (непідконтрольний урядові, 102 км на південний схід від Донецька) протягом 15 хвилин, члени патруля Місії бачили, як транспортні засоби проїжджали як в сторону України, так і у зворотному напрямку.

СММ продовжувала стежити за ситуацією в Херсоні, Львові, Одесі, Івано-Франківську, Харкові, Дніпрі, Чернівцях і Києві.

### **\*Обмеження свободи пересування та інші перешкоди у виконанні мандата СММ**

*Робота з моніторингу та свобода пересування СММ обмежені загрозами у сфері безпеки, зокрема ризики, пов'язані з наявністю мін і невибухлих боєприпасів, а також іншими перешкодами, які щодня змінюються. Мандат СММ передбачає вільний і безпечний доступ по всій Україні. Усі підписанти Мінських угод погодилися з необхідністю вільного та безпечного доступу, а також із тим, що обмеження свободи пересування СММ є порушенням і що на такі порушення необхідно швидко реагувати. Вони також дійшли згоди, що Спільний центр із контролю та координації (СЦКК) повинен сприяти такому реагуванню та здійснювати*

загальну координацію робіт із розмінування. Однак, збройні формування в окремих районах Донецької та Луганської областей часто відмовляють СММ у доступі до районів, прилеглих до невідконтрольних урядові ділянок кордону України (наприклад, див. [Щоденний звіт СММ від 2 червня 2021 року](#)). Діяльність СММ у Донецькій та Луганській областях, як і раніше, залишалася обмеженою після того, як 23 квітня 2017 року поблизу Пришиба стався інцидент, який призвів до загибелі людини. Унаслідок цього спроможність Місії вести спостереження залишалася обмеженою.

#### Заборона доступу:

- 3 червня під час того, як спостерігачі уточнювали повідомлення про нібито пошкодження школи в н. п. Золоте-5 (Михайлівка; невідконтрольний урядові, 60 км на захід від Луганська) (див. вище), працівник школи не пропустив їх до будівлі школи для проведення подальшої оцінки, заявивши, що СММ не дозволяється входити всередину школи, а оцінку пошкоджень можна проводити ззовні.
- 4 червня на блокпості збройних формувань біля н. п. Шевченко (невідконтрольний урядові, 69 км на південь від Донецька) два вочевидь озброєні члени збройних формувань заборонили патрулю СММ проїзд у напрямку н. п. Безіменне (невідконтрольний урядові, 100 км на південь від Донецька), мотивувавши це «проведенням розмінування в цьому районі». Під час перебування на блокпості спостерігачі бачили, що транспортні засоби перетинали його в обох напрямках.

*Регулярні обмеження на ділянках розведення сил і засобів і через міні/невибухлі боєприпаси:*

- Не здійснивши суцільного розмінування, вилучення невибухлих боєприпасів та усунення інших перешкод, сторони і далі відмовляли СММ у необмеженому доступі, а також у можливості пересуватися окремими дорогами, які раніше були визначені як важливі для здійснення Місією ефективного моніторингу та для пересування цивільних осіб.

#### Інші перешкоди:

- У той час, як спостерігачі готувалися до запуску безпілотного літального апарату (БПЛА) малого радіуса дії між н. п. Оріхове (невідконтрольний урядові, 57 км на північний захід від Луганська), н. п. Новотошківське (невідконтрольний урядові, 53 км на захід від Луганська) та н. п. Жолобок (невідконтрольний урядові, 47 км на захід від Луганська), про політ якого повідомлялося заздалегідь, офіцер Збройних сил України сказав, що їм доведеться відкласти запуск ще на півгодини.

## Таблиця озброєння

### Озброєння, розміщене з порушенням ліній відведення

Дата	К-ть одиниць озброєння	Вид озброєння	Місце	Джерело спостереження
<b>непідконтрольні уряду райони</b>				
03.06.2021	1	зенітний ракетний комплекс (9К33 «Оса»)	поблизу н. п. Земляне (11 км на північний захід від Луганська)	БПЛА малого радіуса дії

### Озброєння, розміщене за лініями відведення, але за межами виділених місць зберігання озброєння

Дата	К-ть одиниць озброєння	Вид озброєння	Місце	Джерело спостереження
<b>підконтрольні уряду райони</b>				
04.06.2021	12	реактивна система залпового вогню (БМ-21 «Град», 122 мм) на залізничних платформах	на залізничній станції в н. п. Слов'янськ (95 км на північ від Донецька)	патруль
<b>непідконтрольні уряду райони</b>				
31.05.2021	31	танк (невстановленого типу)	на полігоні поблизу н. п. Мирне (28 км на південний захід від Луганська), де за даними повітряного спостереження також виявлено наявність 101 бойової броньованої машини <sup>6</sup>	повітряне спостереження
	10	самохідна гаубиця/артилерійська установка (невстановленого типу)		
14	буксирувана(-ий) гаубиця/міномет (невстановленого типу)			
03.06.2021	10	танк (невстановленого типу)	на полігоні поблизу н. п. Шимшинівка (27 км на південний захід від Луганська), де за даними повітряного спостереження також виявлено наявність 25 бойових броньованих машин <sup>7</sup>	

### Таблиця ознак військової присутності та присутності військового типу в зоні безпеки<sup>8</sup>

Дата	К-ть	Вид	Місце	Джерело спостереження
<b>підконтрольні уряду райони</b>				
03.06.2021	2	ймовірно бойова машина піхоти (невстановленого типу)	поблизу н. п. Оріхове (57 км на північний захід від Луганська)	БПЛА малого радіуса дії
	1	зенітна установка (ЗУ-23, 23 мм)	поблизу житлового району в н. п. Новогнатівка (40 км на південь від Донецька)	патруль
<b>непідконтрольні уряду райони</b>				
03.06.2021	1	ймовірно буксирувана зенітна установка (ЗУ-23, 23 мм)	на території 2 об'єктів у Луганську	БПЛА малого радіуса дії
	5	радіолокаційна станція (Р-419А — 4 од.; Р-161-А2М — 1 од.)		

<sup>6</sup> Згадані в цій таблиці бойові броньовані машини не підпадають під дію Мінських угод щодо відведення озброєння.

<sup>7</sup> Згадані в цій таблиці бойові броньовані машини не підпадають під дію Мінських угод щодо відведення озброєння.

<sup>8</sup> Згадана в цьому розділі техніка не підпадає під дію Мінських угод щодо відведення озброєння.



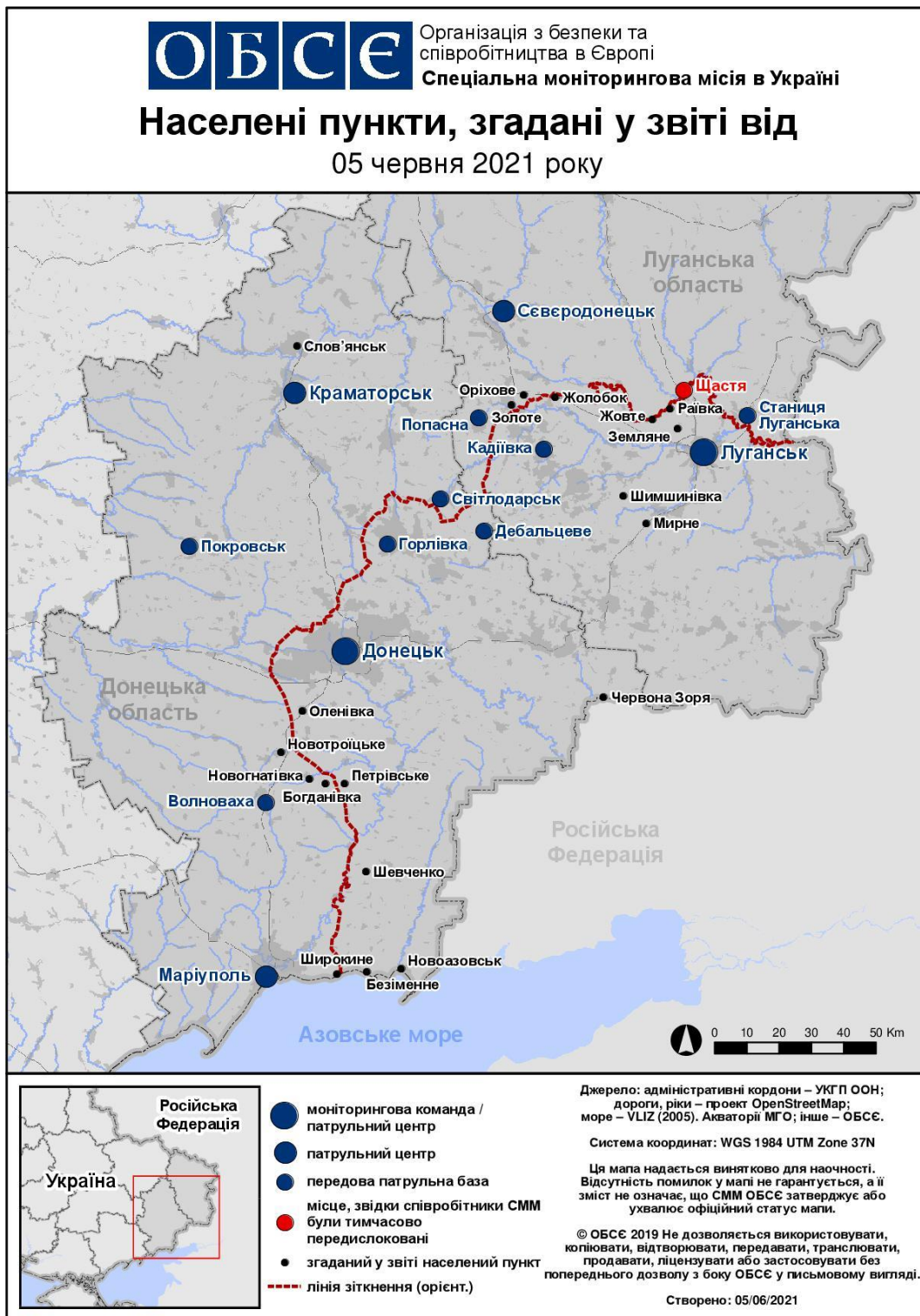
**Таблиця порушень режиму припинення вогню станом на 4 червня 2021 року<sup>9</sup>**

Місце розміщення СММ	Місце події	Спосіб	К-ть	Спостереження	Опис	Озброєння	Дата, час
камера СММ за 2 км на Сх від н. п. Богданівка (підконтрольний уряду, 41 км на ПдЗх від Донецька)	2–3 км на ПдСх	зафіксувала	6	Н/Д боєприпас	ПдПдЗх–ПнПнСх (за оцінкою, у межах ділянки розведення в районі Петрівського)	Н/Д	03.06, 22:57
	3–5 км на ПдСх	зафіксувала	3	Н/Д боєприпас	ПдЗх–ПнСх (за оцінкою, за межами ділянки розведення в районі Петрівського)	Н/Д	03.06, 21:33
	3–5 км на ПдСх	зафіксувала	2	Н/Д боєприпас	ПдЗх–ПнСх (за оцінкою, за межами ділянки розведення в районі Петрівського)	Н/Д	03.06, 21:34
	1–3 км на СхПдСх	зафіксувала	1	Н/Д боєприпас	ПнПнЗх–ПдПдСх (за оцінкою, у межах ділянки розведення в районі Петрівського)	Н/Д	03.06, 21:34
	2–4 км на ПдСх	зафіксувала	1	вибух	невизначеного походження (за оцінкою, за межами ділянки розведення в районі Петрівського)	Н/Д	03.06, 23:23
	2–4 км на СхПдСх	зафіксувала	1	спалах дульного полум'я	за оцінкою, у межах ділянки розведення в районі Петрівського	Н/Д	03.06, 23:24
	1–3 км на СхПдСх	зафіксувала	2	Н/Д боєприпас	Пн–Пд (за оцінкою, у межах ділянки розведення в районі Петрівського)	Н/Д	03.06, 23:26
	1–3 км на ПдСх	зафіксувала	2	вибух	вибух у повітрі (після попередньої події; за оцінкою, у межах ділянки розведення в районі Петрівського)	Н/Д	03.06, 23:26
	1–3 км на СхПдСх	зафіксувала	1	Н/Д боєприпас	Пн–Пд (за оцінкою, у межах ділянки розведення в районі Петрівського)	Н/Д	03.06, 23:31
	1–3 км на ПдСх	зафіксувала	1	вибух	невизначеного походження (за оцінкою, у межах ділянки розведення в районі Петрівського)	Н/Д	03.06, 23:31
	2–4 км на ПдСх	зафіксувала	1	Н/Д боєприпас	ЗхПдЗх–СхПнСх (за оцінкою, за межами ділянки розведення в районі Петрівського)	Н/Д	03.06, 23:36
	1–3 км на СхПдСх	зафіксувала	1	Н/Д боєприпас	Пн–Пд (за оцінкою, у межах ділянки розведення в районі Петрівського)	Н/Д	03.06, 23:43
	1–3 км на ПдСх	зафіксувала	1	вибух	невизначеного походження (за оцінкою, у межах ділянки розведення в районі Петрівського)	Н/Д	03.06, 23:43
	2–4 км на ПдСх	зафіксувала	1	спалах дульного полум'я	за оцінкою, за межами ділянки розведення в районі Петрівського	Н/Д	03.06, 23:57
	2–3 км на ПдСх	зафіксувала	1	Н/Д боєприпас	ЗхПдЗх–СхПнСх (за оцінкою, у межах ділянки розведення в районі Петрівського)	Н/Д	03.06, 23:57
	2–4 км на СхПдСх	зафіксувала	3	вибух	розрив (після попередньої події; за оцінкою, у межах ділянки розведення в районі Петрівського)	Н/Д	03.06, 23:57
	2–4 км на СхПдСх	зафіксувала	2	Н/Д боєприпас	Пд–Пн (за оцінкою, у межах ділянки розведення в районі Петрівського)	Н/Д	03.06, 23:58
	2–4 км на ПдСх	зафіксувала	1	Н/Д боєприпас	ПнПнСх–ПдПдЗх (за оцінкою, за межами ділянки розведення в районі Петрівського)	Н/Д	03.06, 23:59
2–4 км на ПдСх	зафіксувала	1	вибух	вибух у повітрі (після попередньої події; за оцінкою, за межами ділянки розведення в районі Петрівського)	Н/Д	03.06, 23:59	

<sup>9</sup> У таблиці вказані лише порушення режиму припинення вогню, які були зафіксовані безпосередньо патрулями Місії чи камерами СММ, а також ті випадки, які Місія оцінює як навчання з бойовою стрільбою, контрольовані підриви, тощо. Зазначені деталі, а саме: відстань, напрямок, тип зброї тощо, базуються на оцінках, зроблених спостерігачами на місцях і спеціалістами з технічного моніторингу, і необов'язково завжди є точними. Напис «невідомо» (Н/Д) означає, що СММ не змогла підтвердити таку інформацію у зв'язку з відстанню, погодними умовами, технічними обмеженнями та/або з інших причин. Одні і ті ж самі, за оцінкою СММ, порушення режиму припинення вогню, зафіксовані паралельно декількома патрулями/камерами, відображаються у таблиці лише один раз.

Місце розміщення СММ	Місце події	Спосіб	К-ть	Спостереження	Опис	Озброєння	Дата, час
	3–5 км на ПдСх	зафіксувала	2	Н/Д боєприпас	ПдПдЗх–ПнПнСх (за оцінкою, за межами ділянки розведення в районі Петрівського)	Н/Д	04.06, 00:06
камера СММ на шахті «Октябрська» (непідконтрольна уряду, 9 км на ПнЗх від центру Донецька)	0,5–1 км на ЗхПнЗх	зафіксувала	1	вибух	невизначеного походження	Н/Д	04.06, 04:42
камера СММ за 1 км на ПдЗх від н. п. Широкине (підконтрольний уряду, 100 км на Пд від Донецька)	3–5 км на Пн	зафіксувала	3	вибух	невизначеного походження	Н/Д	03.06, 23:36
	3–5 км на Пн	зафіксувала	2	Н/Д боєприпас	ПдЗх–ПнСх	Н/Д	04.06, 01:14
	3–5 км на Пн	зафіксувала	5	Н/Д боєприпас	Зх–Сх	Н/Д	04.06, 01:14
	5–7 км на Пн	зафіксувала	1	вибух	невизначеного походження	Н/Д	04.06, 21:53
	3–5 км на Пн	зафіксувала	3	Н/Д боєприпас	СхПдСх–ЗхПнЗх	Н/Д	04.06, 23:36
	3–5 км на Пн	зафіксувала	2	Н/Д боєприпас	Зх–Сх	Н/Д	04.06, 23:49
н. п. Світлодарськ (підконтрольний уряду, 57 км на ПнСх від Донецька)	3–4 км на ПнЗх	чули	1	вибух	невизначеного походження	артилерія (тип — Н/Д)	03.06, 20:48
приблизно 2,5 км на ПдПдСх від н. п. Ломакине (підконтрольний уряду, 93 км на Пд від Донецька)	4–6 км на Сх	чули	1	вибух	невизначеного походження	Н/Д	04.06, 09:53
приблизно 2 км на Пн від н. п. Петрівське (непідконтрольний уряду, 41 км на Пд від Донецька)	2–3 км на Пд	чули	9	постріл	за оцінкою, за межами ділянки розведення	стрілецька зброя	04.06, 11:05–11:07
	2–3 км на Пд	чули	25	черга	за оцінкою, за межами ділянки розведення	стрілецька зброя	04.06, 11:05–11:07
камера СММ на північній околиці н. п. Попасна (підконтрольний уряду, 69 км на Зх від Луганська)	3–4 км на СхПдСх	зафіксувала	1	Н/Д боєприпас	ПнСх–ПдЗх	Н/Д	04.06, 00:12
	3–4 км на СхПдСх	зафіксувала	1	Н/Д боєприпас	ПнСх–ПдЗх	Н/Д	04.06, 00:49
	3–4 км на СхПдСх	зафіксувала	1	Н/Д боєприпас	ПнСх–ПдЗх	Н/Д	04.06, 00:50
	3–4 км на ПдСх	зафіксувала	1	вибух	невизначеного походження	Н/Д	04.06, 01:03
	3–4 км на СхПдСх	зафіксувала	1	Н/Д боєприпас	ПнСх–ПдЗх	Н/Д	04.06, 01:10
	3–4 км на СхПдСх	зафіксувала	1	Н/Д боєприпас	ПнСх–ПдЗх	Н/Д	04.06, 01:29
північна околиця н. п. Попасна (підконтрольний уряду, 69 км на Зх від Луганська)	3–7 км на Сх	чули	8	вибух	невизначеного походження (за оцінкою, за межами ділянки розведення в районі Золотого)	Н/Д	03.06, 20:58–21:25
	4–7 км на Сх	чули	10	черга	за оцінкою, за межами ділянки розведення в районі Золотого	великокаліберний кулемет	03.06, 20:58–21:25
	4–7 км на Сх	чули	24	постріл	за оцінкою, за межами ділянки розведення в районі Золотого	великокаліберний кулемет	03.06, 20:58–21:25
	4–7 км на Сх	чули	31	черга	за оцінкою, за межами ділянки розведення в районі Золотого	стрілецька зброя	03.06, 20:58–21:25
	4–7 км на Сх	чули	37	постріл	за оцінкою, за межами ділянки розведення в районі Золотого	стрілецька зброя	03.06, 20:58–21:25
	4–5 км на Пд	чули	20	черга		великокаліберний кулемет	04.06, 00:05–00:25
	4–5 км на Пд	чули	5	черга		великокаліберний кулемет	04.06, 00:45–00:50

## Мапа Донецької та Луганської областей<sup>10</sup>



<sup>10</sup> За рішенням Постійної ради №1117 від 21 березня 2014 року, СММ базується в десяти містах на всій Україні (Херсон, Одеса, Львів, Івано-Франківськ, Харків, Донецьк, Дніпро, Чернівці, Луганськ і Київ). Ця мапа східної України призначена для ілюстративних цілей. На ній вказані населені пункти, згадані у звіті, а також ті, де є офіси СММ (моніторингові команди, патрульні центри та передові патрульні бази) в Донецькій і Луганській областях. (Червоним кольором виділено передову патрульну базу, з якої співробітники СММ були тимчасово передислоковані згідно з рекомендаціями експертів з безпеки з деяких держав-учасниць ОБСЄ та з урахуванням вимог СММ щодо безпеки. СММ використовує ці приміщення у світлу пору доби, а також патрулює в цьому населеному пункті вдень).