

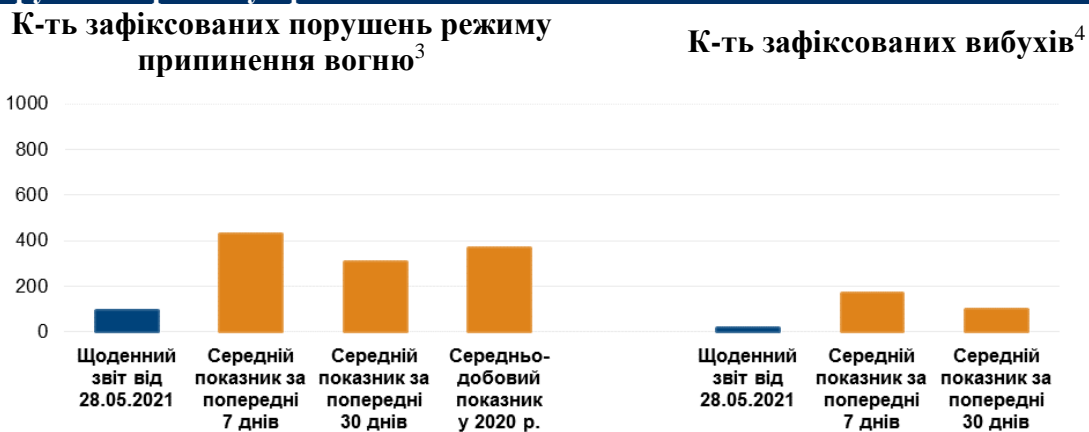
Щоденний звіт № 122/2021

від 28 травня 2021 року¹

Короткий виклад

- У Донецькій області Місія зафіксувала 91 порушення режиму припинення вогню, зокрема 14 вибухів. За попередній звітний період у цій області зафіксовано 63 такі порушення.
- У Луганській області СММ зафіксувала 2 порушення режиму припинення вогню. За попередній звітний період у цій області зафіксовано 347 таких порушень.
- Місія зафіксувала пошкодження цивільних об'єктів у Північному Донецької області.
- СММ продовжувала здійснювати моніторинг на ділянках розведення сил і засобів у районах Станиці Луганської, Золотого та Петрівського, а також зафіксувала 1 порушення режиму припинення вогню на ділянці розведення в районі Петрівського.
- Місія сприяла встановленню локального режиму припинення вогню та здійснювала моніторинг його дотримання для забезпечення функціонування життєво важливих об'єктів цивільної інфраструктури.
- СММ продовжувала спостерігати за ситуацією з цивільним населенням, зокрема на 3 КПВВ, а також на відповідних блокпостах збройних формувань у Луганській області.
- Свободу пересування Місії і далі обмежували. БПЛА СММ знову неодноразово зазнавали впливу перешкод сигналу GPS*.

Порушення режиму припинення вогню²



¹ На основі інформації, що надійшла від моніторингових команд станом на 19:30 27 травня 2021 року (за східноєвропейським літнім часом).

² Більш детальну інформацію про всі випадки порушення режиму припинення вогню, а також мапи Донецької та Луганської областей, де відмічені всі місця, згадані у звіті, представлено у додатку. Упродовж звітнього періоду камера СММ у Петрівському не функціонувала.

³ У тому числі вибухи.

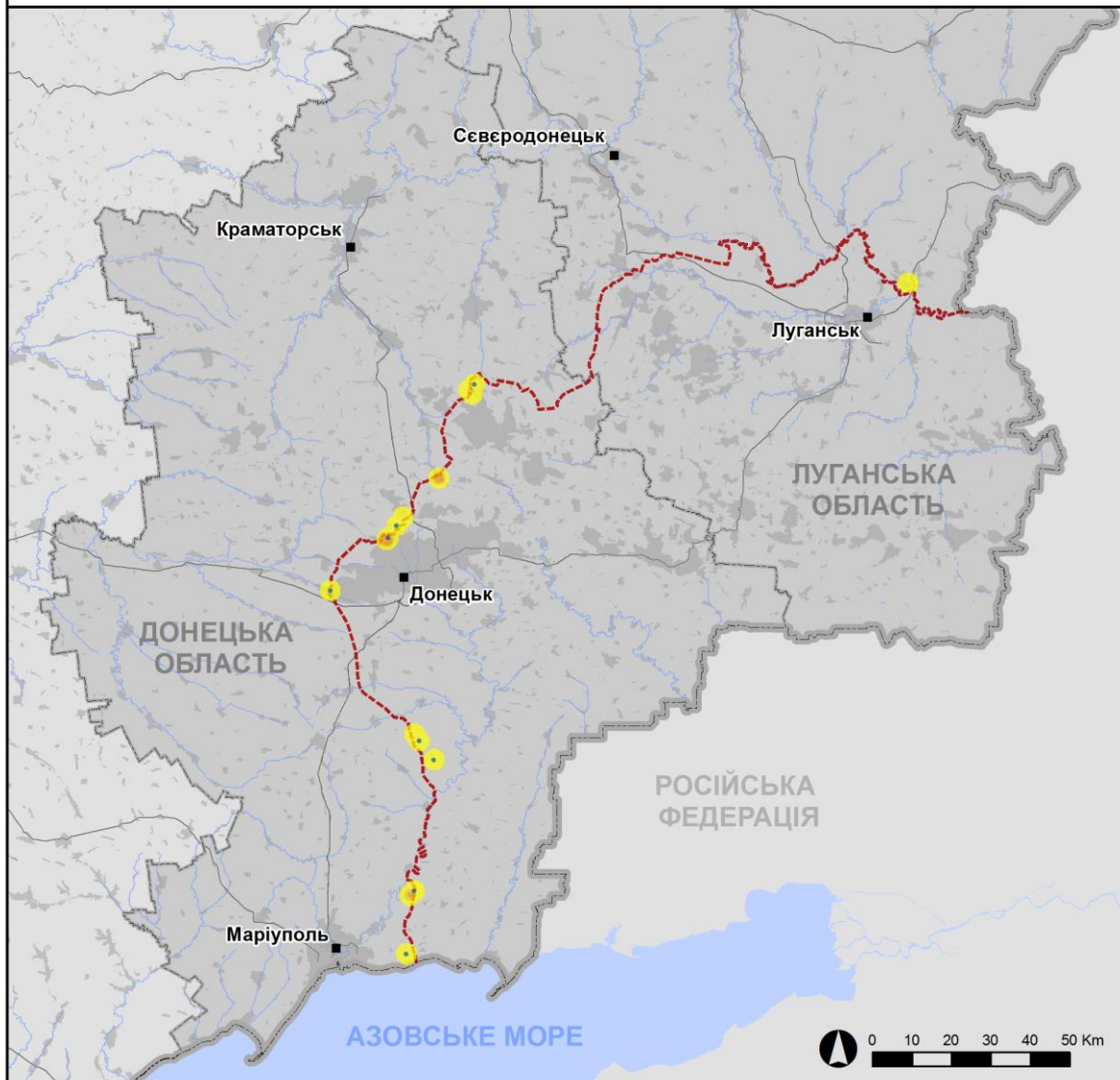
⁴ У тому числі внаслідок вогню з озброєння невстановленого типу.

Мапа зафіксованих порушень режиму припинення вогню



Організація з безпеки та співробітництва в Європі
Спеціальна моніторингова місія в Україні

Зафіксовані СММ порушення режиму припинення вогню 27 травня 2021 р.



Концентрація порушень режиму припинення вогню

- Висока
- Низька

- Вибух
- Населений пункт
- Лінія зіткнення (орієнт.)

Джерела: адміністративні кордони — УКГП ООН; дороги, річки — проект OpenStreetMap; море — Vliz (2005). Акваторії МГО, інше — ОБСЄ.

Система координат: WGS 1984 UTM Zone 37N

Ця мапа надається винятково для наочності. Відсутність помилок у мапі не гарантується, а її зміст не означає, що СММ ОБСЄ затверджує або ухвалює офіційний статус мапи.

© СММ ОБСЄ 2019 Не дозволяється використовувати, копіювати, відтворювати, передавати, транслювати, продавати, ліцензувати або застосовувати без попереднього дозволу з боку ОБСЄ у письмовому вигляді.
Створено: 28/05/2021

У Донецькій області Місія зафіксувала 91 порушення режиму припинення вогню, зокрема 14 вибухів невизначеного походження. Більшість порушень сталася в районі на південь від зруйнованого міжнародного аеропорту «Донецьк» (8 км на північний захід від Донецька), а також у районі на північний захід від н. п. Леб'яже (непідконтрольний урядові, 23 км на північний схід від Донецька). За [попередній звітний період](#) у цій області зафіксовано 63 такі порушення.

У Луганській області СММ зафіксувала 2 порушення режиму припинення вогню північніше ділянки розведення в районі н. п. Станиця Луганська (підконтрольний урядові, 16 км на північний схід від Луганська) (див. нижче). За [попередній звітний період](#) у цій області зафіксовано 347 порушень режиму припинення вогню.

Після засідання Тристоронньої контактної групи 22 липня 2020 року, на якому була досягнута домовленість про додаткові заходи з посилення режиму припинення вогню, починаючи з 00:01 27 липня 2020 року і до кінця звітного періоду Місія зафіксувала щонайменше 31 969 порушень режиму припинення вогню в Донецькій і Луганській областях (зокрема 10 350 вибухів, 5 182 невизначені боеприпаси в польоті, 227 спалахів дульного полум'я, 107 освітлювальних ракет, а також щонайменше 16 103 черги та постріли).

Пошкодження цивільних об'єктів унаслідок обстрілу в Північному Донецькій області

Місія уточнювала повідомлення про те, що пошкоджено цивільні об'єкти в н. п. Північне (кол. Кірове; підконтрольний урядові, 44 км на північний схід від Донецька).

На східному краї вулиці Юності, орієнтовно за 10 м на схід від перехрестя з вулицею Квітковою, команда СММ зафіксувала 1 вирву (діаметром приблизно 60 см). За оцінкою, вирва виникла недавно унаслідок, ймовірно, розриву протитанкової керованої ракети, випущеної зі східного напрямку.

Приблизно за 10 м на північ від цієї вирви, на вул. Квітковій, 16, спостерігачі бачили, що азбестові плити огорожі за 10 м на південь від одноповерхового житлового будинку були потрошені. За оцінкою, пошкодження виникли нещодавно внаслідок вибуху. За словами жінки (60–69 років), яка представилася власницею будинку, пошкодження були біля її будинку, а також поблизу будинків № 14 і № 18 на вулиці Квітковій. Приблизно за 10 м на південь від цієї вирви, на вул. Квітковій, 14, спостерігачі бачили, що азбестові плити огорожі орієнтовно за 4 м на північ від одноповерхового житлового будинку нещодавно замінили.

Приблизно за 350 м на північно-північний захід від зазначеної вирви, біля гаражів поблизу вулиці Павлова, спостерігачі зафіксували ще 1 свіжу вирву в землі (вкриту гравієм), а трохи північніше вирви — численні пробоїни та вибоїни (за оцінкою, унаслідок розльоту осколків) у південній стіні гаража та вм'ятини на металевих воротах гаража. Команда СММ бачила, що після виникнення пошкоджень металеві ворота нещодавно покрили фарбою. Визначити тип застосованого озброєння та напрямок вогню не вдалося.

Ділянки розведення в районах Станиці Луганської, Золотої й Петрівського⁵

У ніч із 26 на 27 травня, перебуваючи на східній околиці Станиці Луганської, спостерігачі чули 2 постріли зі стрілецької зброї на відстані орієнтовно 0,7–2 км на південний захід (за оцінкою, поза ділянкою розведення в районі Станиці Луганської, однак у межах 5 км від її краю).

Патрулюючи на ділянці розведення, спостерігачі бачили 2 членів збройних формувань (з нарукавними пов'язками з написом «СЦКК») південніше відремонтованого прольоту мосту біля Станиці Луганської (15 км на північний схід від Луганська).

Здійснюючи моніторинг біля блокпоста збройних формувань південніше ділянки розведення в районі н. п. Золоте (підконтрольний урядові, 60 км на захід від Луганська), спостерігачі бачили 4 членів збройних формувань (з нарукавними пов'язками з написом «СЦКК»); двоє з них пройшли вглиб цієї ділянки до місця приблизно за 350 м на північ від її південного краю, а потім повернулися в супроводі автомобіля швидкої допомоги, на борту якого перебували 2 медпрацівники (чоловіки 40–49 та 50–59 років) в медичних захисних костюмах. Спостерігачі знову бачили 8 раніше зафіксованих контейнерів, розміщених південніше південного краю ділянки розведення, на її краї та на ділянці.

Пролітаючи над ділянкою розведення, безпілотний літальний апарат (БПЛА) СММ малого радіуса дії зазнавав впливу перешкод сигналу GPS (за оцінкою, унаслідок імовірного глушіння)*.

25 травня на ділянці розведення в районі н. п. Петрівське (непідконтрольний урядові, 41 км на південь від Донецька) БПЛА СММ малого радіуса дії вперше зафіксував 4 протипіхотні міни (ПМН-2; не зафіксовані за даними спостереження від 21 грудня 2020 року) за 150 м на західно-південний захід від північно-східного кута ділянки. Крім того, на ділянці розведення БПЛА СММ малого радіуса дії знову зафіксував приблизно 30 протитанкових мін уздовж її південного краю та поблизу південно-східного кута. За оцінкою, усі ці міни належать збройним формуванням (для ознайомлення з попередніми спостереженнями в цьому районі див. [Щоденний звіт СММ від 27 травня 2021 року](#)).

Упродовж дня 27 травня, перебуваючи на західній околиці Петрівського, спостерігачі чули 1 постріл зі стрілецької зброї орієнтовно за 1–2 км на південно-південний захід (за оцінкою, на ділянці розведення). Ведучи спостереження приблизно за 2 км на північ від Петрівського, команда СММ чула 5 вибухів невизначеного походження орієнтовно за 3–6 км на південь (за оцінкою, поза ділянкою розведення, однак у межах 5 км від її краю).

Відведення озброєння

СММ продовжувала здійснювати моніторинг відведення озброєння, передбаченого Меморандумом, а також Комплексом заходів і Доповненням до нього.

⁵ Розведення передбачено Рамковим рішенням Тристоронньої контактної групи про розведення сил і засобів від 21 вересня 2016 року.

Ознаки військової присутності та присутності військового типу в зоні безпеки⁶

Місія зафіксувала 20 бойових броньованих машин у підконтрольних урядові районах Донецької області, зокрема в житлових кварталах (детальніше див. таблицю нижче).

Протитанкові міни неподалік Петрівського та Березового Донецької області

25 травня в полі приблизно за 1,5 км на південно-південний схід від Петрівського БПЛА СММ малого радіуса дії вперше зафіксував 24 протитанкові міни (не зафіксовані за даними спостереження від 24 грудня 2020 року). У полі орієнтовно за 900 м на північ від Петрівського та східніше дороги, що проходить між Петрівським і н. п. Стила (непідконтрольний урядові, 34 км на південь від Донецька), цей БПЛА вперше зафіксував 6 протитанкових мін (за оцінкою, встановлені певний час тому). На другій ділянці місцевості цей БПЛА знову зафіксував 1 протитанкову міну з ручкою для перенесення (для ознайомлення з попередніми спостереженнями в цьому районі див. [Щоденний звіт СММ від 19 червня 2020 року](#)).

Того ж дня в полі приблизно за 700 м на північ від Петрівського та східніше дороги, що проходить між Петрівським і Стилою, БПЛА СММ малого радіуса дії знову зафіксував орієнтовно 30 протитанкових мін (для ознайомлення з попередніми спостереженнями в цьому районі див. [Щоденний звіт СММ від 21 квітня 2021 року](#)). Крім того, у полі приблизно за 1 км на північ від Петрівського цей БПЛА знову зафіксував 3 протитанкові міни та 4 попереджувальні знаки про мінну небезпеку (один був у вертикальному положенні, а три лежали на землі) (для ознайомлення з попередніми спостереженнями в цьому районі див. [Щоденний звіт СММ від 8 травня 2020 року](#)).

За оцінкою, усі ці міни належать збройним формуванням

26 травня орієнтовно за 3,5 км на південний схід від н. п. Березове (підконтрольний урядові, 31 км на південний захід від Донецька) БПЛА СММ малого радіуса дії знову зафіксував 5 протитанкових мін (за оцінкою, належать Збройним силам України), установлених поперек автодороги Т0509 (для ознайомлення з попередніми спостереженнями в цьому районі див. [Щоденний звіт СММ від 2 червня 2020 року](#)).

Зусилля СММ зі сприяння уможливленню техобслуговування та забезпеченню функціонування життєво важливих об'єктів цивільної інфраструктури

Місія і далі сприяла забезпеченню функціонування Донецької фільтрувальної станції (ДФС; 15 км на північ від Донецька). Перебуваючи на південно-східній околиці н. п. Авдіївка (підконтрольний урядові, 17 км на північ від Донецька), спостерігачі чули 2 черги зі стрілецької зброї (за оцінкою, у радіусі 5 км від ДФС).

Крім того, СММ продовжувала здійснювати моніторинг дотримання локального режиму припинення вогню для уможливлення ремонту об'єктів інфраструктури водопостачання та водовідведення неподалік н. п. Горлівка (непідконтрольний урядові, 39 км на північний схід від Донецька).

⁶ Згадана у цьому розділі техніка не підпадає під дію Мінських угод щодо відведення озброєння.

Ситуація на КПВВ і відповідних блокпостах

У Луганській області Місія констатувала, що контрольний пункт в'їзду-виїзду (КПВВ) у Станиці Луганській і відповідний блокпост збройних формувань південніше мосту біля Станиці Луганської були відкриті, а пішоходи очікували в чергах на перетин в обох напрямках.

СММ також відзначила, що КПВВ біля Золотого та в н. п. Щастя (підконтрольний урядові, 20 км на північ від Луганська) були відкриті, однак відповідні блокпости збройних формувань південніше ділянки розведення в районі Золотого та за 3 км на південний схід від мосту в Щасті були закриті.

Місія продовжувала стежити за ситуацією в Херсоні, Одесі, Львові, Івано-Франківську, Харкові, Дніпрі, Чернівцях і Києві.

*Обмеження свободи пересування та інші перешкоди у виконанні мандата СММ

Робота з моніторингу та свобода пересування СММ обмежені загрозами у сфері безпеки, зокрема ризиками, пов'язаними з наявністю мін і невибухлих боєприпасів, а також іншими перешкодами, які щодня змінюються. Мандат СММ передбачає вільний і безпечний доступ по всій Україні. Усі підписанти Мінських угод погодилися з необхідністю вільного та безпечного доступу, а також із тим, що обмеження свободи пересування СММ є порушенням і що на такі порушення необхідно швидко реагувати. Вони також дійшли згоди, що Спільний центр із контролю та координації (СЦКК) повинен сприяти такому реагуванню та здійснювати загальну координацію робіт із розмінування. Однак збройні формування в окремих районах Донецької та Луганської областей часто відмовляють СММ у доступі до районів, прилеглих до непідконтрольних урядові ділянок кордону України (наприклад, див. [Щоденний звіт СММ від 25 травня 2021 року](#)). Діяльність СММ у Донецькій та Луганській областях, як і раніше, залишалася обмеженою після того, як [23 квітня 2017 року поблизу Пришиба стався інцидент, який призвів до загибелі людини](#). Унаслідок цього спроможність Місії вести спостереження залишалася обмеженою.

Регулярні обмеження на ділянках розведення сил і засобів і через міни/невибухлі боєприпаси:

- Не здійснивши суцільного розмінування, вилучення невибухлих боєприпасів та усунення інших перешкод, сторони і далі відмовляли СММ у необмеженому доступі, а також у можливості пересуватися окремими дорогами, які раніше були визначені як важливі для здійснення Місією ефективного моніторингу та для пересування цивільних осіб.

Інші перешкоди⁷:

- Пролітаючи над районами поблизу н. п. Михайлівка (непідконтрольний урядові, 30 км на північний схід від Донецька), 2 БПЛА СММ малого радіуса дії зазнавали впливу перешкод сигналу GPS (за оцінкою, унаслідок імовірного глушіння).

⁷ У випадках ймовірного глушіння та глушіння, згаданих у цьому розділі, перешкоди сигналу могли створювати з будь-якого місця в радіусі кількох кілометрів від місцеположення БПЛА.

- Пролітаючи над районами поблизу н. п. Леб'яже (непідконтрольний урядові, 23 км на північний схід від Донецька), 2 БПЛА СММ малого радіуса дії зазнавали впливу перешкод сигналу GPS (за оцінкою, унаслідок імовірного глушіння).
- Польоти 2 БПЛА СММ середнього радіуса дії поблизу Михайлівки та Леб'язого були скасовані через вплив перешкод сигналу GPS (за оцінкою, унаслідок імовірного глушіння).
- Пролітаючи над районами поблизу н. п. Північне (кол. Кірове; підконтрольний урядові, 44 км на північний схід від Донецька), БПЛА СММ малого радіуса дії зазнавав впливу перешкод сигналу GPS (за оцінкою, унаслідок імовірного глушіння).
- Пролітаючи над ділянкою розведення в районі н. п. Золоте (підконтрольний урядові, 60 км на захід від Луганська), БПЛА СММ малого радіуса дії зазнавав впливу перешкод сигналу GPS (за оцінкою, унаслідок імовірного глушіння).
- Пролітаючи над районами поблизу н. п. Калинове (непідконтрольний урядові, 60 км на захід від Луганська), БПЛА СММ малого радіуса дії зазнавав впливу перешкод сигналу GPS (за оцінкою, унаслідок імовірного глушіння).
- Пролітаючи над районами поблизу н. п. Голубівка (кол. Кіровськ; непідконтрольний урядові, 51 км на захід від Луганська), БПЛА СММ малого радіуса дії зазнавав впливу перешкод сигналу GPS (за оцінкою, унаслідок імовірного глушіння).

Таблиця ознак військової присутності та присутності військового типу в зоні безпеки⁸

Дата	К-ть	Вид	Місце	Джерело спостереження
підконтрольні уряду райони				
26.05.2021	6	бойова броньована машина (типу БМП — 5 од., невстановленого типу — 1 од.)	поблизу н. п. Новотроїцьке (36 км на південний захід від Донецька)	БПЛА малого радіуса дії
	1	бронетранспортер (типу МТ-ЛБ)		
	2	бойова броньована машина (БМП-1 — 1 од., ймовірно БМП-2 — 1 од.)	у житловому районі н. п. Новотроїцьке (36 км на південний захід від Донецька)	
	4	бойова броньована машина (невстановленого типу)		
	2	бронетранспортер (типу МТ-ЛБ)		
	3	бойова броньована машина (типу БМП)		
27.05.2021	1	бойова машина піхоти (БМП-1)	поблизу н. п. Кодема (57 км на північний схід від Донецька)	патруль
	1	броньована розвідувально-дозорна машина (БРДМ-2)	у житловому районі н. п. Авдіївка (17 км на північ від Донецька)	патруль

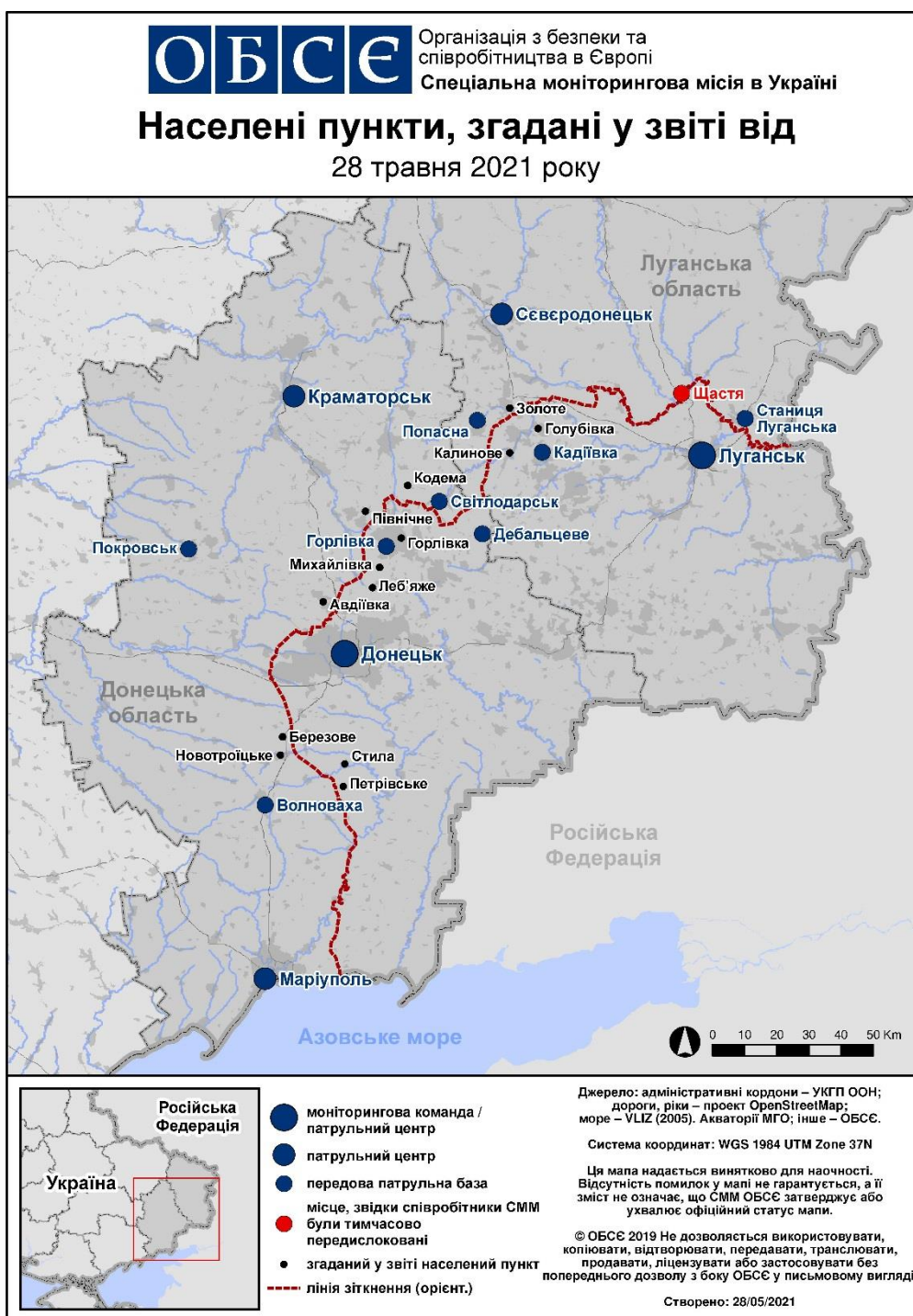
⁸ Згадана у цьому розділі техніка не підпадає під дію Мінських угод щодо відведення озброєння.

Таблиця порушень режиму припинення вогню станом на 27 травня 2021 року⁹

Місце розміщення СММ	Місце події	Спосіб	К-ть	Спостереження	Опис	Озброння	Дата, час
камера СММ на КПВВ у н. п. Майорськ (підконтрольний уряду, 45 км на ПнСх від Донецька)	1–3 км на Сх	зафіксувала	4	Н/Д боєприпас	ПнЗх–ПдСх	Н/Д	26.05, 22:35
камера СММ на КПВВ у н. п. Мар'їнка (підконтрольний уряду, 23 км на ПдЗх від Донецька)	2–3 км на ПнПнСх	зафіксувала	1	вибух	невизначеного походження	Н/Д	27.05, 01:16
ПдСх околиця н. п. Авдіївка (підконтрольний уряду, 17 км на Пн від Донецька)	1–2 км на Пд	чули	2	черга		стрілецька зброя	27.05, 10:10
	4 км на ПдПдЗх	чули	1	вибух	невизначеного походження	Н/Д	27.05, 11:06
приблизно 800 м на СхПнСх від н. п. Жабуньки (непідконтрольний уряду, 9 км на ПнЗх від Донецька)	1–2 км на Пн	чули	1	вибух	невизначеного походження	Н/Д	27.05, 11:05
	1 км на ПнПнЗх	чули	3	черга		стрілецька зброя	27.05, 11:25
	1 км на ПнПнЗх	чули	7	постріл		стрілецька зброя	27.05, 11:25
	1 км на ПнПнЗх	чули	3	черга		стрілецька зброя	27.05, 11:28
	1 км на ПнПнЗх	чули	1	черга		стрілецька зброя	27.05, 11:34
	1 км на ПнПнЗх	чули	5	черга		стрілецька зброя	27.05, 11:53
	1 км на ПнПнЗх	чули	8	черга		стрілецька зброя	27.05, 11:58
приблизно 2 км на Зх від н. п. Леб'яже (непідконтрольний уряду, 23 км на ПнСх від Донецька)	2–3,5 км на ПнЗх	чули	22	черга		стрілецька зброя	27.05, 12:11–12:12
н. п. Майорськ (підконтрольний уряду, 45 км на ПнСх від Донецька)	3–4 км на ПнСх	чули	1	вибух	невизначеного походження	Н/Д	27.05, 12:27
	1–2 км на ПнСх	чули	6	постріл		стрілецька зброя	27.05, 12:28
Зх околиця н. п. Петрівське (непідконтрольний уряду, 41 км на Пд від Донецька)	1–2 км на ПдПдЗх	чули	1	постріл	за оцінкою, у межах ділянки розведення	стрілецька зброя	27.05, 11:00
приблизно 2 км на Пн від н. п. Петрівське (непідконтрольний уряду, 41 км на Пд від Донецька)	8–12 км на ПдПдСх	чули	2	вибух	невизначеного походження	Н/Д	27.05, 12:22
	3–6 км на Пд	чули	5	вибух	невизначеного походження (за оцінкою, поза ділянкою розведення)	Н/Д	27.05, 13:45–14:00
н. п. Орлівське (підконтрольний уряду, 82 км на Пд від Донецька)	5–6 км на Сх	чули	15	постріл		стрілецька зброя	27.05, 11:18
н. п. Павлопіль (підконтрольний уряду, 84 км на Пд від Донецька)	3–4 км на Сх	чули	1	вибух	невизначеного походження	Н/Д	27.05, 11:50
приблизно 600 м на ПнСх від н. п. Лебединське (підконтрольний уряду, 99 км на Пд від Донецька)	3–4 км на СхПдСх	чули	2	вибух	невизначеного походження	Н/Д	27.05, 12:35
Сх околиця н. п. Станиця Луганська (підконтрольний уряду, 16 км на ПнСх від Луганська)	0,7–2 км на ПдЗх	чули	2	постріл	за оцінкою, поза ділянкою розведення	стрілецька зброя	27.05, 00:00–00:01

⁹ У таблиці вказані лише порушення режиму припинення вогню, які були зафіксовані безпосередньо патрулями Місії чи камерами СММ, а також ті випадки, які Місія оцінює як навчання з бойовою стрільбою, контрольовані підриви, тощо. Зазначені деталі, а саме: відстань, напрямок, тип зброї тощо, базуються на оцінках, зроблених спостерігачами на місцях і спеціалістами з технічного моніторингу, і необов'язково завжди є точними. Напис «невідомо» (Н/Д) означає, що СММ не змогла підтвердити таку інформацію у зв'язку з відстанню, погодними умовами, технічними обмеженнями та/або з інших причин. Одні і ті ж самі, за оцінкою СММ, порушення режиму припинення вогню, зафіксовані паралельно декількома патрулями/камерами, відображаються у таблиці лише один раз.

Мапа Донецької та Луганської областей¹⁰



¹⁰ За рішенням Постійної ради №1117 від 21 березня 2014 року, СММ базується в десяти містах на всій Україні (Херсон, Одеса, Львів, Івано-Франківськ, Харків, Донецьк, Дніпро, Чернівці, Луганськ і Київ). Ця мапа східної України призначена для ілюстративних цілей. На ній вказані населені пункти, згадані у звіті, а також ті, де є офіси СММ (моніторингові команди, патрульні центри та передові патрульні бази) в Донецькій і Луганській областях. (Червоним кольором виділено передову патрульну базу, з якої співробітники СММ були тимчасово передислоковані згідно з рекомендаціями експертів з безпеки з деяких держав-учасниць ОБСЄ та з урахуванням вимог СММ щодо безпеки. СММ використовує ці приміщення у світлу пору доби, а також патрулює в цьому населеному пункті вдень).