

Щоденний звіт № 121/2021

від 27 травня 2021 року¹

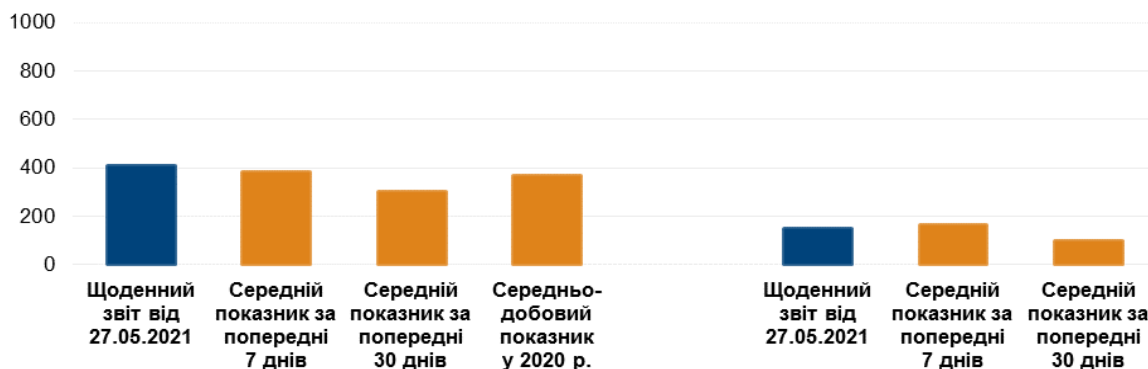
Короткий виклад

- У Донецькій області СММ зафіксувала 63 порушення режиму припинення вогню, зокрема 16 вибухів. За попередній звітний період зафіксовано 76 таких порушень.
- У Луганській області Місія зафіксувала 347 порушень режиму припинення вогню, зокрема 134 вибухи. За попередній звітний період зафіксовано 49 таких порушень.
- СММ уточнювала повідомлення про те, що двоє чоловіків отримали поранення внаслідок детонації вибухонебезпечного предмета в невідконтрольній урядові Миколаївці Луганської області.
- Вогонь зі стрілецької зброї відкрили, за оцінкою, у напрямку БПЛА СММ малого радіуса дії поблизу Новотроїцького Донецької області*.
- Місія продовжила здійснювати моніторинг на ділянках розведення сил і засобів у районах Станиці Луганської, Золотого та Петрівського, а також зафіксувала порушення режиму припинення вогню поблизу ділянок розведення в районах Золотого та Петрівського.
- СММ сприяла встановленню локального режиму припинення вогню та здійснювала моніторинг його дотримання для уможливлення функціонування життєво важливих об'єктів цивільної інфраструктури.
- Місія і далі спостерігала за ситуацією з цивільним населенням, зокрема на 3 КПВВ, а також на відповідних блокпостах збройних формувань у Луганській області.
- Свободу пересування СММ і далі обмежували. БПЛА Місії неодноразово зазнавали впливу перешкод сигналу GPS, а політ БПЛА дальнього радіуса дії було скасовано через вплив перешкод сигналу обох модулів GPS (за оцінкою, унаслідок глушіння)*.

Порушення режиму припинення вогню²

Кількість зафіксованих порушень режиму припинення вогню³

К-ть зафіксованих вибухів⁴



¹ На основі інформації, що надійшла від моніторингових команд станом на 19:30 26 травня 2021 року (за східноєвропейським літнім часом).

² Детальнішу інформацію про всі випадки порушення режиму припинення вогню, а також мапи Донецької та Луганської областей, де відмічені всі згадані у звіті місця, представлено в додатку. Упродовж звітнього періоду камера СММ у Петрівському не функціонувала.

³ У тому числі вибухи.

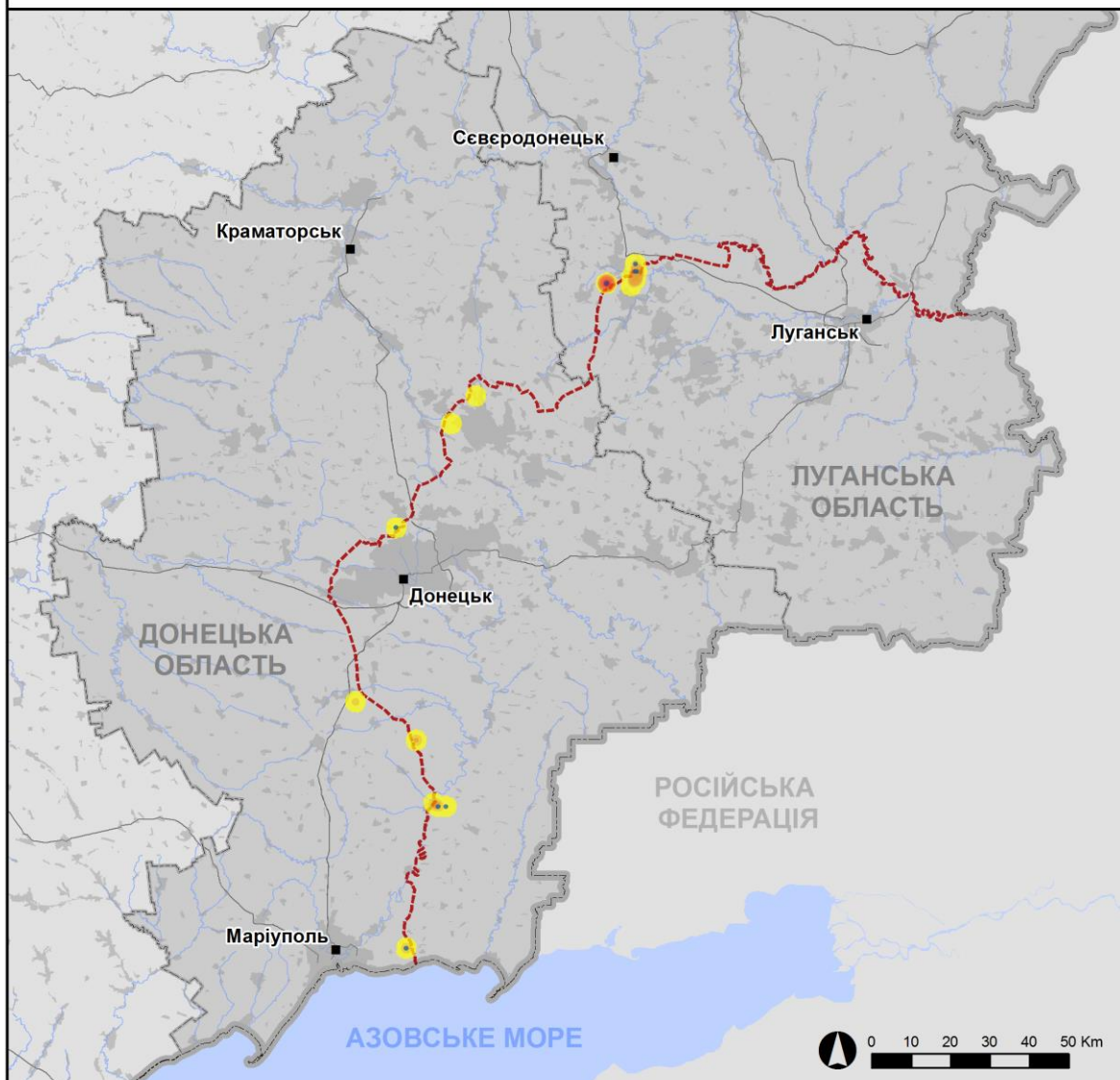
⁴ У тому числі внаслідок вогню з озброєння невстановленого типу.

Мапа із зафіксованими порушеннями режиму припинення вогню



Організація з безпеки та співробітництва в Європі
Спеціальна моніторингова місія в Україні

Зафіксовані СММ порушення режиму припинення вогню 26 травня 2021 р.



Концентрація порушень режиму припинення вогню

- Висока
-
- Низька
- Вибух
- Населений пункт
- Лінія зіткнення (орієнт.)

Джерела: адміністративні кордони — УКГП ООН; дороги, річки — проект OpenStreetMap; море — VLI2 (2005). Акваторії МГО, інше — ОБСЄ.

Система координат: WGS 1984 UTM Zone 37N

Ця мапа надається винятково для наочності. Відсутність помилок у мапі не гарантується, а її зміст не означає, що СММ ОБСЄ затверджує або ухвалює офіційний статус мапи.

© СММ ОБСЄ 2019 Не дозволяється використовувати, копіювати, відтворювати, передавати, транслювати, продавати, ліцензувати або застосовувати без попереднього дозволу з боку ОБСЄ у письмовому вигляді.
Створено: 27/05/2021

У Донецькій області СММ зафіксувала 63 порушення режиму припинення вогню, зокрема 16 вибухів (13 вибухів невизначеного походження, 1 розрив боєприпаса та 2 вибухи в повітрі). Більшість порушень, зокрема більшість вибухів, сталася східніше н. п. Гранітне (підконтрольний урядові, 60 км на південь від Донецька) ввечері 25 травня, а також на південний схід від ділянки розведення в районі н. п. Петрівське (непідконтрольний урядові, 41 км на південь від Донецька) вдень 26 травня (див. нижче). За [попередній звітний період](#) зафіксовано 76 таких порушень (більшість — поряд із зазначеною ділянкою розведення).

У Луганській області Місія зафіксувала 347 порушень режиму припинення вогню, зокрема 134 вибухи невизначеного походження. Майже всі порушення режиму припинення вогню сталися в районах на захід та на схід від ділянки розведення в районі н. п. Золоте (підконтрольний урядові, 60 км на захід від Луганська) ввечері 25 травня (див. нижче). За [попередній звітний період](#) зафіксовано 49 таких порушень (більшість — поряд із зазначеною ділянкою розведення).

Після засідання Тристоронньої контактної групи 22 липня 2020 року, на якому була досягнута домовленість про додаткові заходи з посилення режиму припинення вогню, починаючи з 00:01 27 липня 2020 року і до кінця звітного періоду Місія зафіксувала щонайменше 31 876 порушень режиму припинення вогню в Донецькій і Луганській областях (зокрема 10 336 вибухів, 5 178 невизначених боєприпаси у польоті, 227 спалахів дульного полум'я, 107 освітлювальних ракет, а також щонайменше 16 028 черг і пострілів).

Двоє чоловіків дістали поранення внаслідок детонації вибухонебезпечного предмета біля Миколаївки Луганської області

СММ уточнювала повідомлення про те, що 3 квітня 2021 року двоє чоловіків дістали поранення внаслідок детонації вибухонебезпечного предмета біля н. п. Миколаївка (непідконтрольний урядові, 15 км на схід від Луганська).

25 травня в Миколаївці спостерігачі бачили чоловіка (40–49 років) з ампутованою частиною лівої ноги. За його словами, 3 квітня він збирався піти порибалити на річці Сіверський Донець разом зі своїм товаришем (чоловіком 30–39 років), коли він наступив на предмет, що вибухнув, поранивши його ліву ногу. 24 квітня батьки постраждалого показали спостерігачам медичну довідку з лікарні Луганська, в якій було зазначено, що чоловік дістав поранення лівої ноги (котру згодом довелося ампутувати нижче коліна), що відповідали пораненням при детонації вибухонебезпечного предмета.

6 квітня в Миколаївці спостерігачі бачили чоловіка (30–39 років) з порізом на правій нозі нижче коліна. За його словами, 3 квітня він йшов зі своїм другом (згаданим чоловіком) берегом ріки Сіверський Донець, коли він почув вибух позаду, а потім побачив, що його друг лежить на землі з тяжким пораненням лівої ноги. Він сказав, що викликав швидку медичну допомогу, бригада котрої доправила його та друга до лікарні в Луганську. Він підтвердив, що зазнав легких поранень правої ноги.

Вогонь зі стрілецької зброї відкрили, за оцінкою, у напрямку БПЛА СММ малого радіуса дії поблизу Новотроїцького Донецької області

Перебуваючи на західній околиці н. п. Новотроїцьке (підконтрольний урядові, 36 км на південний захід від Донецька) для здійснення оголошеного польоту БПЛА СММ малого радіуса дії, спостерігачі чули 9 пострілів зі стрілецької зброї на відстані близько 2,3 км на південний схід. За оцінкою, вогонь вели в напрямку БПЛА, що пролітав приблизно за 2,3 км на південний схід від місцеположення патруля Місії, поблизу позицій Збройних сил України. Спостерігачі приземлили БПЛА та залишили цей район.

Під час зазначеного та трьох попередніх польотів цей БПЛА малого радіуса дії зазнавав впливу перешкод сигналу GPS (за оцінкою, унаслідок ймовірного глушіння) (див. вище)*.

Ділянки розведення в районах Станиці Луганської, Золотого й Петрівського⁵

Перебуваючи в межах ділянки розведення в районі н. п. Станиця Луганська (підконтрольний урядові, 16 км на північний схід від Луганська), спостерігачі бачили 3 членів збройних формувань (з нарукавними пов'язками з написом «СЦКК») південніше відремонтованого прольоту мосту біля Станиці Луганської (15 км на північний схід від Луганська).

Увечері 25 травня камера СММ біля ділянки розведення в районі Золотого зафіксувала 3 вибухи невизначеного походження, 66 боєприпасів у польоті та 4 черги зі зброї невизначеного типу (за оцінкою, все на відстані 4–6 км на схід та південний схід). Того ж вечора, перебуваючи в н. п. Попасна (підконтрольний урядові, 69 км на захід від Луганська), спостерігачі чули та бачили 131 вибух невизначеного походження та 112 черг із великокаліберного кулемета, а також чули 23 черги зі стрілецької зброї (за оцінкою, все на відстані 5–7 км на схід). Упродовж дня 26 травня, патрулюючи на південній околиці н. п. Золоте-5 (Михайлівка; непідконтрольний урядові, 60 км на північний захід від Луганська), спостерігачі чули 8 пострілів зі стрілецької зброї на відстані близько 1 км на північ. За оцінкою, усі ці порушення режиму припинення вогню сталися поза ділянкою розведення, але в межах 5 км від її краю.

Також 26 травня, перебуваючи неподалік блокпоста збройних формувань південніше ділянки розведення, спостерігачі бачили 5 членів збройних формувань (з нарукавними пов'язками з написом «СЦКК»); двоє з них пройшли вглиб ділянки до місця приблизно за 350 м на північ від її південного краю, а потім повернулися у супроводі автомобіля швидкої допомоги з 1 чоловіком (30–39 років) та 2 жінками (невстановленого віку) в медичних захисних костюмах та обладнанням для дезінфекції. Команда Місії знову бачила 8 раніше зафіксованих контейнерів, розміщених південніше південного краю ділянки розведення, на її краю та в межах ділянки.

Вдень 25 травня, в межах ділянки розведення в районі Петрівського БПЛА СММ малого радіуса дії виявив 1 людину на колишній позиції збройних формувань поблизу південно-східного кута ділянки.

⁵ Розведення передбачено Рамковим рішенням Тристоронньої контактної групи про розведення сил і засобів від 21 вересня 2016 року.

Того ж дня в межах ділянки розведення той самий БПЛА знову зафіксував приблизно 6 протитанкових мін уздовж південного краю ділянки та поблизу її південно-східного кута, а також вкотре зафіксував 60 протитанкових мін поза ділянкою, приблизно за 200 м на схід від її східного краю (для ознайомлення з попередніми спостереженнями в цьому районі див. [Щоденний звіт СММ від 22 квітня 2021 року](#)).

Того ж дня поза ділянкою, за 400 м на північ від її північно-східного краю, БПЛА СММ малого радіуса дії знову зафіксував приблизно 75 протитанкових мін (для ознайомлення з попередніми спостереженнями в цьому районі див. [Щоденний звіт СММ від 16 квітня 2019 року](#)).

Поза ділянкою, приблизно за 280 м на північний захід від північно-східного кута та приблизно за 100 м на північ від автошляху С051532, той самий БПЛА зафіксував 20 протитанкових мін (10 зафіксовано вперше; визначити, як давно вони встановлені, не вдалося). Приблизно за 300 м на західно-північний захід від північно-східного кута ділянки, на північному краю зазначеної дороги, той же БПЛА зафіксував 2 протитанкові міни (для ознайомлення з попередніми спостереженнями в цьому районі див. [Щоденний звіт СММ від 28 квітня 2021 року](#)).

За оцінкою, всі ці міни належать збройним формуванням.

Того ж дня в межах ділянки розведення, поблизу колишніх позицій збройних формувань біля південно-східного кута ділянки, зазначений БПЛА вперше зафіксував приблизно 20 вирв (за оцінкою, нещодавніх; не зафіксовані за даними спостереження від 23 квітня 2021 року). Визначити тип озброєння, застосування якого призвело до утворення цих вирв, не вдалося.

Упродовж дня 26 травня, перебуваючи в Петрівському, спостерігачі чули 15 черг зі стрілецької зброї приблизно за 2–3 км на південь (за оцінкою, поза ділянкою розведення в районі Петрівського, однак у межах 5 км від її краю).

Відведення озброєння

СММ продовжувала здійснювати моніторинг відведення озброєння, передбаченого Меморандумом, а також Комплексом заходів і Доповненням до нього.

Місія зафіксувала 2 реактивні системи залпового вогню, розміщені з порушенням ліній відведення біля полігону в невідконтрольному урядові районі Луганської області.

За лініями відведення, але поза виділеними місцями зберігання озброєння СММ зафіксувала 12 буксируваних гаубиць на полігоні в невідконтрольному урядові районі Луганської області (детальніше див. таблиці нижче).

Ознаки військової присутності та присутності військового типу в зоні безпеки⁶

СММ зафіксувала 4 бронетранспортери в підконтрольних урядові районах Донецької та Луганської областей, зокрема поблизу житлових кварталів (детальніше див. таблицю нижче).

⁶ Згадана у цьому розділі техніка не підпадає під дію Мінських угод щодо відведення озброєння.

Протитанкові міни біля Пищевика, Павлополя, Верхньошироківського, Соснівського та Петрівського Донецької області

24 травня в полі орієнтовно за 1,3 км на південно-південний-схід від н. п. Пищевик (підконтрольний урядові, 84 км на південь від Донецька) БПЛА СММ середнього радіуса дії знову зафіксував приблизно 800 протитанкових мін, що, за оцінкою, належать Збройним силам України (для ознайомлення з попередніми спостереженнями в цьому районі див. [Щоденний звіт СММ від 8 травня 2021 року](#)).

Того ж дня в полі орієнтовно за 1,5 км на південно-південний захід від н. п. Верхньошироківське (кол. Октябр; невідконтрольний урядові, 85 км на південь від Донецька) цей БПЛА вперше зафіксував близько 82 протитанкових мін, які, за оцінкою, були встановлені деякий час тому і належать збройним формуванням.

Того ж дня в полі орієнтовно за 3 км на східно-північний схід від н. п. Павлопіль (підконтрольний урядові, 84 км на південь від Донецька) той же БПЛА знову зафіксував 51 протитанкову міну. За оцінкою, ці міни належать Збройним силам України (для ознайомлення з попередніми спостереженнями в цьому районі див. [Щоденний звіт СММ від 21 грудня 2019 року](#)).

Того ж дня в полі орієнтовно за 4 км на південний захід від н. п. Соснівське (невідконтрольний урядові, 78 км на південь від Донецька) той самий БПЛА виявив близько 22 протитанкових мін (визначити, як давно вони встановлені, не вдалося), які, за оцінкою належать збройним формуванням.

Того ж дня в двох полях орієнтовно за 700 м на західно-північний захід та орієнтовно за 3 км на північно-північний схід від Верхньошироківського той же БПЛА знову виявив загалом понад 80 протитанкових мін, які, за оцінкою, належать збройним формуванням (для ознайомлення з попередніми спостереженнями в цьому районі див. [Щоденний звіт СММ від 1 травня 2021 року](#)).

25 травня в полі орієнтовно за 2 км на північ від Петрівського БПЛА СММ малого радіуса дії вперше зафіксував близько 7 протитанкових, які, за оцінкою, були встановлені деякий час тому і належать збройним формуванням.

26 травня приблизно за 1 км на північ від н. п. Сопине (підконтрольний урядові, 101 км на південь від Донецька) спостерігачі бачили співробітники міжнародної організації, які проводили роботи з розмінування в полі уздовж західного краю дороги місцевого значення.

Зусилля Місії зі сприяння уможливленню техобслуговування та забезпеченню роботи життєво важливих об'єктів цивільної інфраструктури

СММ і далі сприяла забезпеченню функціонування Донецької фільтрувальної станції (15 км на північ від Донецька).

Місія також здійснювала моніторинг дотримання локального режиму припинення вогню для уможливлення ремонту інфраструктури водопостачання поблизу н. п. Горлівка (невідконтрольний урядові, 39 км на північний схід від Донецька).

Ситуація на КПВВ і відповідних блокпостах

У Луганській області спостерігачі зауважили, що контрольний пункт в'їзду-виїзду (КПВВ) у Станиці Луганській та відповідний блокпост збройних формувань південніше мосту біля Станиці Луганської були відкриті, а також зафіксували черги в обох напрямках.

Спостерігачі бачили, як робітники за допомогою автокрана встановлювали бетонні блоки на перехресті з круговою організацією руху неподалік. За словами одного з робітників, ці роботи пов'язані з реконструкцією інфраструктури біля КПВВ.

Спостерігачі також зауважили, що КПВВ біля Золотого та в н.п. Щастя (підконтрольний урядові, 20 км на північ від Луганська) були відкриті, однак відповідні блокпости збройних формувань південніше ділянки розведення в районі Золотого та за 3 км на південний схід від мосту в Щасті були закриті. Перебуваючи на останньому блокпості, спостерігачі бачили, як 6 працівників (чоловіки невстановленого віку) фарбували огорожу та криті споруди, розміщені у західній частині блокпосту (за оцінкою, роботи проводилися в рамках технічного обслуговування). На цьому ж блокпості спостерігачі бачили, як 2 працівників (чоловіки невстановленого віку) виконували підготовку матеріалів, за оцінкою, для покриття пошкодженої асфальтованої поверхні дороги навколо блокпоста.

СММ продовжувала стежити за ситуацією в Херсоні, Одесі, Львові, Івано-Франківську, Харкові, Дніпрі, Чернівцях і Києві.

*Обмеження свободи пересування та інші перешкоди у виконанні мандата СММ

Робота з моніторингу та свобода пересування СММ обмежені загрозами у сфері безпеки, включаючи ризики, пов'язані з наявністю мін і невзбухлих боєприпасів, а також іншими перешкодами, які щодня змінюються. Мандат СММ передбачає вільний і безпечний доступ по всій Україні. Усі підписанти Мінських домовленостей погодилися з необхідністю вільного та безпечного доступу, а також із тим, що обмеження свободи пересування СММ є порушенням і що на такі порушення необхідно швидко реагувати. Вони також дійшли згоди, що Спільний центр із контролю та координації (СЦКК) повинен сприяти такому реагуванню та здійснювати загальну координацію робіт із розмінування. Однак, збройні формування в окремих районах Донецької та Луганської областей часто відмовляють СММ у доступі до районів, прилеглих до непідконтрольних урядові ділянок кордону України (наприклад, див. [Щоденний звіт СММ від 22 травня 2021 року](#)). Діяльність СММ у Донецькій та Луганській областях, як і раніше, залишалася обмеженою після того, як [23 квітня 2017 року поблизу Пришиба стався інцидент, який призвів до загибелі людини](#). Унаслідок цього спроможність Місії вести спостереження залишалася обмеженою.

Заборона доступу:

- На блокпості поблизу н.п. Нова Мар'ївка (непідконтрольний урядові, 64 км на південь від Донецька) 2 члени збройних формувань не пропустили патруль Місії до н.п. Лукове (непідконтрольний урядові, 72 км на південь від Донецька), пославшись на «нестабільну ситуацію в тому районі». Перебуваючи на блокпості, спостерігачі бачили, як цивільні транспортні засоби перетинали його в обох напрямках.

Регулярні обмеження на ділянках розведення сил і засобів і через міни/невибухлі боєприпаси:

- Не здійснивши суцільного розмінування, вилучення невибухлих боєприпасів та усунення інших перешкод, сторони і далі відмовляли СММ у необмеженому доступі, а також у можливості пересуватися окремими дорогами, які раніше були визначені як важливі для здійснення Місією ефективного моніторингу та для пересування цивільних осіб.

Затримка:

- На блокпості збройних формувань поблизу н. п. Бессарабка (непідконтрольний урядові, 85 км на південь від Донецька) член збройних формувань дозволив патрулю Місії проїхати в напрямку н. п. Новоазовськ (непідконтрольний урядові, 102 км на південний схід від Донецька) лише після 40-хвилинної затримки, пославшись на «проведення комплексу спеціальних заходів в цьому районі». Під час перебування на блокпості спостерігачі бачили, що цивільні особи й транспортні засоби перетинали його в обох напрямках.

Інші перешкоди:⁷

- Під час 4 польотів над районами біля н. п. Новотроїцьке (підконтрольний урядові, 36 км на південний захід від Донецька), БПЛА СММ малого радіуса дії зазнавав впливу перешкод сигналу GPS (за оцінкою, унаслідок імовірного глушіння) (див. вище).
- Пролітаючи над районами поблизу н. п. Сентянівка (кол. Фрунзе; непідконтрольний урядові, 44 км на захід від Луганська), 2 БПЛА СММ малого радіуса дії зазнавали впливу перешкод сигналу GPS (за оцінкою, унаслідок імовірного глушіння).
- Політ БПЛА СММ дальнього радіуса дії було скасовано через вплив перешкод сигналу обох модулів GPS (за оцінкою, унаслідок глушіння) поблизу бази в н. п. Степанівка (підконтрольний урядові, 54 км на північ від Донецька).

⁷ У згаданих у цьому розділі випадках вірогідного глушіння та глушіння перешкоди могли створюватися з будь-якого місця в радіусі кількох кілометрів від місцеположення БПЛА.

Таблиця озброєння

Озброєння, розміщене з порушенням ліній відведення

Дата	К-ть одиниць озброєння	Вид озброєння	Місце	Джерело спостереження
непідконтрольні уряду райони				
25.05.2021	2	реактивна система залпового вогню (невстановленого типу)	поблизу полігону поблизу н. п. Міусинськ (62 км на південний захід від Луганська)	повітряне спостереження

Озброєння, розміщене за лініями відведення, але за межами виділених місць зберігання озброєння

Дата	К-ть одиниць озброєння	Вид озброєння	Місце	Джерело спостереження
непідконтрольні уряду райони				
25.05.2021	12	буксирувана(-ий) гаубиця/міномет (невстановленого типу)	на полігоні поблизу н. п. Міусинськ (62 км на південний захід від Луганська), де за даними повітряного спостереження також виявлено наявність 30 бойових броньованих машин ⁸	повітряне спостереження

Таблиця ознак військової присутності та присутності військового типу в зоні безпеки⁹

Дата	К-ть	Вид	Місце	Джерело спостереження
підконтрольні уряду райони				
26.05.2021	1	бронетранспортер (МТ-ЛБ)	поблизу н. п. Георгіївка (27 км на південний захід від Донецька)	патруль
	1	бронетранспортер (МТ-ЛБ)	поблизу житлового району н. п. Новогнатівка (40 км на південь від Донецька)	
	1	бронетранспортер (БТР-70)	поблизу н. п. Войтове (33 км на північний захід від Луганська)	
	1	бронетранспортер (БТР-70)	на об'єкті поблизу житлового району н. п. Щастя (20 км на північ від Луганська)	

⁸ Згадані у цьому розділі бойові броньовані машини не підпадають під дію Мінських угод щодо відведення озброєння.

⁹ Згадана у цьому розділі техніка не підпадає під дію Мінських угод щодо відведення озброєння.

Таблиця порушень режиму припинення вогню станом на 26 травня 2021 року¹⁰

Місце розміщення СММ	Місце події	Спосіб	К-ть	Спостереження	Опис	Озброєння	Дата, час
камера СММ у н. п. Гранітне (підконтрольний уряду, 60 км на Пд від Донецька)	1-3 км на СхПнСх	зафіксувала	12	Н/Д боєприпас	ПнПнЗх-ПдПдСх	Н/Д	25.05, 21:28
	2-4 км на Сх	зафіксувала	6	Н/Д боєприпас	випущена(-й) угору	Н/Д	25.05, 21:29
	2-4 км на Сх	зафіксувала	2	вибух	невизначеного походження	Н/Д	25.05, 21:29
	2-4 км на Сх	зафіксувала	2	вибух	невизначеного походження	Н/Д	25.05, 21:30
	2-4 км на Сх	зафіксувала	1	вибух	вибух у повітрі	Н/Д	25.05, 21:30
	1-3 км на СхПнСх	зафіксувала	1	Н/Д боєприпас	ПнПнЗх-ПдПдСх	Н/Д	25.05, 21:43
камера СММ на КПВВ у н. п. Майорськ (підконтрольний уряду, 45 км на ПнСх від Донецька)	4-6 км на Сх	зафіксувала	2	вибух	невизначеного походження	Н/Д	25.05, 21:43
	2-4 км на Сх	зафіксувала	1	спалах дульного полум'я		Н/Д	26.05, 02:06
камера СММ за 1 км на ПдЗх від н. п. Широкине (підконтрольний уряду, 100 км на Пд від Донецька)	2-4 км на Сх	зафіксувала	1	Н/Д боєприпас	Пн-Пд (після попередньої події)	Н/Д	26.05, 02:06
	4-6 км на Пн	зафіксувала	1	спалах дульного полум'я		Н/Д	25.05, 22:03
	4-6 км на Пн	зафіксувала	1	Н/Д боєприпас	СхПдСх-ЗхПнЗх (після попередньої події)	Н/Д	25.05, 22:03
	4-6 км на Пн	зафіксувала	1	вибух	розрив (після попередньої події)	Н/Д	25.05, 22:03
	4-6 км на Пн	зафіксувала	1	спалах дульного полум'я		Н/Д	25.05, 22:04
	4-6 км на Пн	зафіксувала	1	Н/Д боєприпас	СхПдСх-ЗхПнЗх (після попередньої події)	Н/Д	25.05, 22:04
	4-6 км на Пн	зафіксувала	1	вибух	вибух у повітрі (після попередньої події)	Н/Д	25.05, 22:04
	4-6 км на Пн	зафіксувала	2	вибух	невизначеного походження	Н/Д	25.05, 22:17
	4-6 км на Пн	зафіксувала	2	вибух	невизначеного походження	Н/Д	25.05, 22:21
	4-6 км на Пн	зафіксувала	1	спалах дульного полум'я		Н/Д	25.05, 22:23
	4-6 км на Пн	зафіксувала	1	Н/Д боєприпас	ЗхПдЗх-СхПнСх (після попередньої події)	Н/Д	25.05, 22:23
ПдСх околиця н. п. Авдіївка (підконтрольний уряду, 17 км на Пн від Донецька)	4-6 км на Пн	зафіксувала	1	вибух	невизначеного походження	Н/Д	25.05, 22:35
	4 км на ПдПдЗх	чули	1	вибух	невизначеного походження	Н/Д	26.05, 10:53
н. п. Петрівське (непідконтрольний уряду, 41 км на Пд від Донецька)	4 км на ПдПдЗх	чули	1	вибух	невизначеного походження	Н/Д	26.05, 11:18
	2-3 км на Пд	чули	15	черга	за оцінкою, поза ділянкою розведення	стрілецька зброя	26.05, 11:59
приблизно 7,5 км на ЗхПнЗх від н. п. Горлівка (непідконтрольний уряду, 39 км на ПнСх від Донецька)	1 км на ПдЗх	чули	2	постріл		стрілецька зброя	26.05, 15:43
н. п. Новотроїцьке (підконтрольний уряду, 36 км на ПдЗх від Донецька)	2,3 км на ПдСх	чули	9	постріл		стрілецька зброя	26.05, 12:22
камера СММ у н. п. Золоте (підконтрольний уряду, 60 км на Зх від Луганська)	4-6 км на СхПдСх	зафіксувала	3	Н/Д боєприпас	Пд-Пн (за оцінкою, за межами ділянки розведення)	Н/Д	25.05, 20:54
	4-6 км на СхПдСх	зафіксувала	4	Н/Д боєприпас	Пд-Пн (за оцінкою, за межами ділянки розведення)	Н/Д	25.05, 20:55
	4-6 км на Сх	зафіксувала	6	Н/Д боєприпас	ПдПдЗх-ПнПнСх (за оцінкою, поза ділянкою розведення)	Н/Д	25.05, 20:59
	4-6 км на СхПдСх	зафіксувала	12	Н/Д боєприпас	ПдЗх-ПнСх (за оцінкою, за межами ділянки розведення)	Н/Д	25.05, 21:03
	4-6 км на СхПдСх	зафіксувала	7	Н/Д боєприпас	ПнЗх-ПдСх (за оцінкою, за межами ділянки розведення)	Н/Д	25.05, 21:07

¹⁰ У таблиці вказані лише порушення режиму припинення вогню, які були зафіксовані безпосередньо патрулями Місії чи камерами СММ, а також ті випадки, які Місія оцінює як навчання з бойовою стрільбою, контрольовані підриви, тощо. Зазначені деталі, а саме: відстань, напрямок, тип зброї тощо, базуються на оцінках, зроблених спостерігачами на місцях і спеціалістами з технічного моніторингу, і необов'язково завжди є точними. Напис «невідомо» (Н/Д) означає, що СММ не змогла підтвердити таку інформацію у зв'язку з відстанню, погодними умовами, технічними обмеженнями та/або з інших причин. Одні і ті ж самі, за оцінкою СММ, порушення режиму припинення вогню, зафіксовані паралельно декількома патрулями/камерами, відображаються у таблиці лише один раз.

Місце розміщення СММ	Місце події	Спосіб	К-ть	Спостереження	Опис	Озброєння	Дата, час
	4–6 км на СхПдСх	зафіксувала	4	Н/Д боєприпас	Пд–Пн (за оцінкою, за межами ділянки розведення)	Н/Д	25.05, 21:28
	4–6 км на СхПнСх	зафіксувала	9	Н/Д боєприпас	ПдПдЗх–ПнПнСх (за оцінкою, поза ділянкою розведення)	Н/Д	25.05, 21:28
	4–6 км на Сх	зафіксувала	1	Н/Д боєприпас	ПнЗх–ПдСх (випущена(-й) угору; за оцінкою, поза ділянкою розведення)	Н/Д	25.05, 21:28
	4–6 км на Сх	зафіксувала	1	вибух	невизначеного походження (за оцінкою, поза ділянкою розведення)	Н/Д	25.05, 21:28
	4–6 км на ПдСх	зафіксувала	2	черга	Пд–Пн (за оцінкою, поза ділянкою розведення)	Н/Д	25.05, 21:28
	4–6 км на ПдСх	зафіксувала	4	Н/Д боєприпас	Пд–Пн (за оцінкою, поза ділянкою розведення)	Н/Д	25.05, 21:29
	4–6 км на Сх	зафіксувала	4	Н/Д боєприпас	Пд–Пн (за оцінкою, поза ділянкою розведення)	Н/Д	25.05, 21:29
	4–6 км на Сх	зафіксувала	1	черга	випущена(-й) угору (за оцінкою, поза ділянкою розведення)	Н/Д	25.05, 21:29
	4–6 км на Сх	зафіксувала	1	Н/Д боєприпас	випущена(-й) угору (за оцінкою, поза ділянкою розведення)	Н/Д	25.05, 21:34
	4–6 км на СхПнСх	зафіксувала	1	вибух	невизначеного походження (за оцінкою, поза ділянкою розведення)	Н/Д	25.05, 21:36
	4–6 км на Сх	зафіксувала	1	Н/Д боєприпас	випущена(-й) угору (за оцінкою, поза ділянкою розведення)	Н/Д	25.05, 21:38
	4–6 км на Сх	зафіксувала	1	Н/Д боєприпас	випущена(-й) угору (за оцінкою, поза ділянкою розведення)	Н/Д	25.05, 21:40
	4–6 км на Сх	зафіксувала	1	Н/Д боєприпас	Пн–Пд (за оцінкою, поза ділянкою розведення)	Н/Д	25.05, 21:42
	4–6 км на Сх	зафіксувала	1	Н/Д боєприпас	Пн–Пд (за оцінкою, поза ділянкою розведення)	Н/Д	25.05, 21:42
	4–5 км на Сх	зафіксувала	1	вибух	невизначеного походження (за оцінкою, поза ділянкою розведення)	Н/Д	25.05, 21:43
	4–6 км на Сх	зафіксувала	1	черга	випущена(-й) угору (за оцінкою, поза ділянкою розведення)	Н/Д	25.05, 21:45
	4–6 км на Сх	зафіксувала	1	Н/Д боєприпас	випущена(-й) угору (за оцінкою, поза ділянкою розведення)	Н/Д	25.05, 22:00
	4–6 км на Сх	зафіксувала	4	Н/Д боєприпас	Пн–Пд (за оцінкою, поза ділянкою розведення)	Н/Д	25.05, 22:20
	4–6 км на Сх	зафіксувала	2	Н/Д боєприпас	Пн–Пд (за оцінкою, поза ділянкою розведення)	Н/Д	25.05, 22:23
Пн околиця н. п. Попасна (підконтрольний уряду, 69 км на Зх від Луганська)	5–7 км на Сх	чули та бачили	131	вибух	невизначеного походження (за оцінкою, поза ділянкою розведення в районі Золотого)	Н/Д	25.05, 20:40–21:48
	5–7 км на Сх	чули та бачили	112	черга	за оцінкою, поза ділянкою розведення в районі Золотого	великокаліберний кулемет	25.05, 20:40–21:48
	5–7 км на Сх	чули	23	черга	за оцінкою, поза ділянкою розведення в районі Золотого	стрілецька зброя	25.05, 20:40–21:48
Пд околиця н. п. Золоте-5 (Михайлівка; невідконтрольний уряду, 60 км на Зх від Луганська)	1 км на ПнПнЗх	чули	2	постріл	за оцінкою, поза ділянкою розведення в районі Золотого	Н/Д	26.05, 12:03–12:04
	1 км на ПнСх	чули	6	постріл	за оцінкою, поза ділянкою розведення в районі Золотого	Н/Д	26.05, 12:05–12:15

Мапа Донецької та Луганської областей¹¹



¹¹ За рішенням Постійної ради №1117 від 21 березня 2014 року, СММ базується в десяти містах на всій Україні (Херсон, Одеса, Львів, Івано-Франківськ, Харків, Донецьк, Дніпро, Чернівці, Луганськ і Київ). Ця мапа східної України призначена для ілюстративних цілей. На ній вказані населені пункти, згадані у звіті, а також ті, де є офіси СММ (моніторингові команди, патрульні центри та передові патрульні бази) в Донецькій і Луганській областях. (Червоним кольором виділено передову патрульну базу, з якої співробітники СММ були тимчасово передислоковані згідно з рекомендаціями експертів з безпеки з деяких держав-учасниць ОБСЄ та з урахуванням вимог СММ щодо безпеки. СММ використовує ці приміщення у світлу пору доби, а також патрулює в цьому населеному пункті вдень).