

# Ежедневный отчет №119/2021

от 25 мая 2021 года<sup>1</sup>

## Краткое изложение

- В Донецкой области Миссия зафиксировала 214 нарушений режима прекращения огня, в том числе 31 взрыв (за предыдущие сутки — 134 таких нарушения).
- В Луганской области СММ зафиксировала 51 нарушение режима прекращения огня, в том числе 31 взрыв (за предыдущие сутки — 120 таких нарушений).
- Наблюдатели зафиксировали повреждения домов (5 из них — жилые) в Донецкой области: в подконтрольной правительству Марьинке, а также в микрорайоне Трудовские в Петровском районе неподконтрольного правительству Донецка.
- Миссия продолжала осуществлять мониторинг на участках разведения в районах Станицы Луганской, Золотого и Петровского, зафиксировав нарушения режима прекращения огня на участке разведения в районе Петровского.
- СММ способствовала установлению локального режима прекращения огня и осуществляла мониторинг его соблюдения для обеспечения нормального функционирования жизненно важных объектов гражданской инфраструктуры.
- Миссия продолжала следить за ситуацией с гражданским населением, в том числе на 4 КПВВ, а также соответствующих блокпостах вооруженных формирований в Донецкой и Луганской областях.
- СММ по-прежнему сталкивалась с ограничениями свободы передвижения, в том числе на неподконтрольном правительству пограничном пункте пропуска вблизи Изварино в Луганской области. Беспилотные летательные аппараты Миссии вновь несколько раз подвергались воздействию помех сигналу GPS\*.

## Нарушения режима прекращения огня<sup>2</sup>



<sup>1</sup>На основании информации, поступившей от мониторинговых команд по состоянию на 19:30 24 мая 2021 года (по восточноевропейскому летнему времени)

<sup>2</sup> Более подробная информация обо всех случаях нарушения режима прекращения огня, а также карты Донецкой и Луганской областей, где отмечены все места, упомянутые в отчете, представлены в приложении. В течение отчетного периода камера СММ в Петровском не функционировала.

<sup>3</sup>В том числе взрывы.

<sup>4</sup>В том числе вследствие огня из вооружения неустановленного типа.

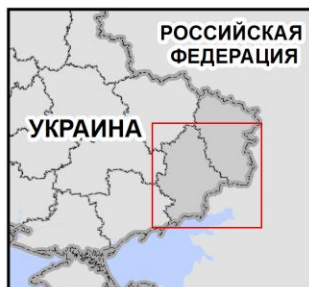
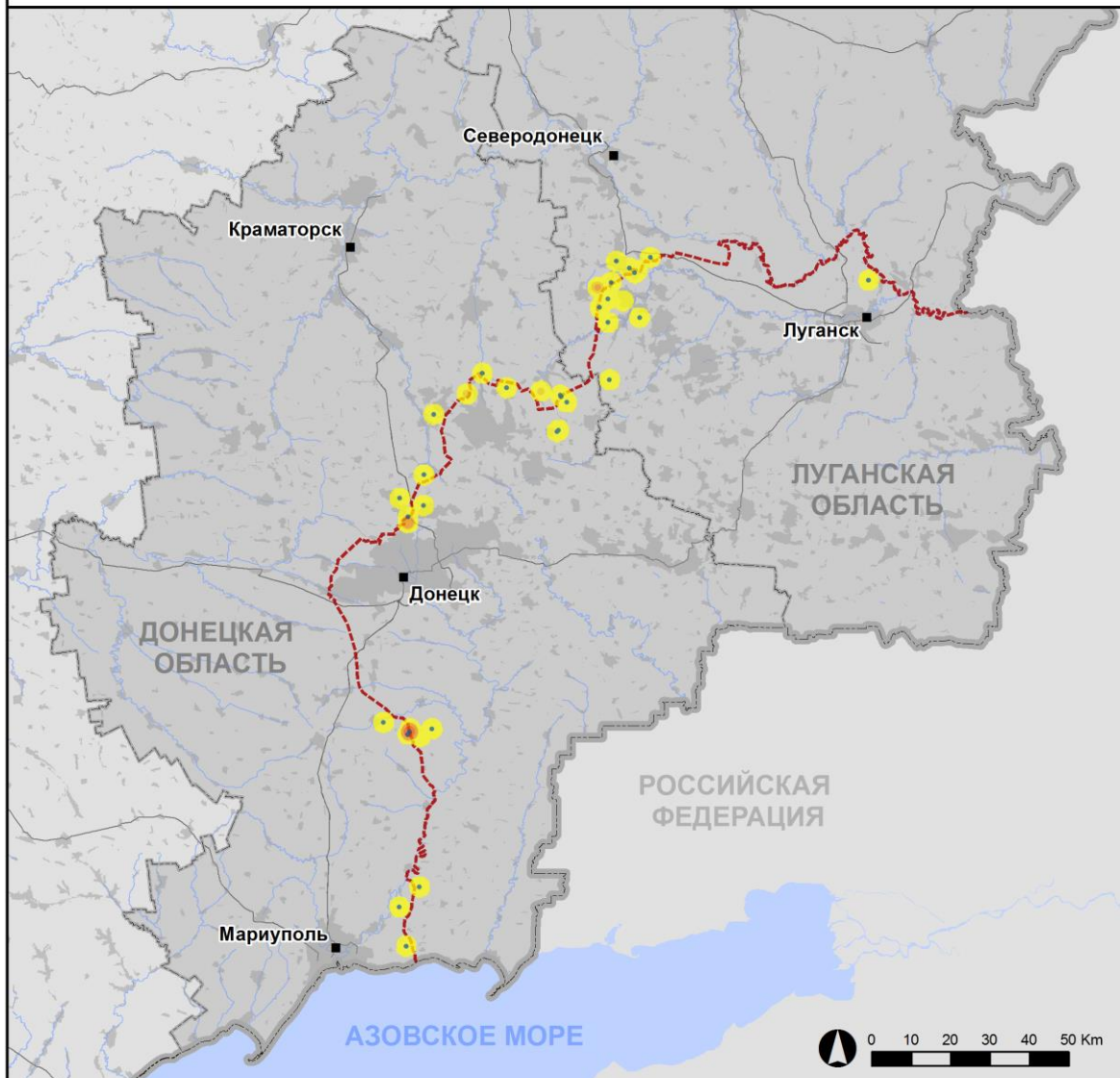
## Карта зафиксированных нарушений режима прекращения огня



Организация по безопасности и сотрудничеству в Европе  
Специальная мониторинговая миссия в Украине

### Зафиксированные СММ нарушения режима прекращения огня

24 мая 2021 г.



#### Концентрация нарушений режима прекращения огня

- Высокая
- 
- Низкая
- Взрыв
- Населенный пункт
- Линия соприкосновения (ориентир.)

Источники: административные границы — УКГВ ООН; дороги, реки — проект OpenStreetMap; море — VLIZ (2005), Акватории МГО; другое — ОБСЕ.

Система координат: WGS 1984 UTM Zone 37N

Данная карта предоставляется исключительно для наглядности. Отсутствие ошибок не гарантировано, а ее содержание не подразумевает, что СММ ОБСЕ утверждает или одобряет официальный статус карты.

© СММ ОБСЕ 2019 Не разрешается использовать, копировать, воспроизводить, передавать, транслировать, продавать, лицензировать или применять без предварительного разрешения со стороны ОБСЕ в письменном виде.  
Создано: 25/05/2021

В Донецкой области СММ зафиксировала 214 нарушений режима прекращения огня, в том числе 31 взрыв (2 разрыва боеприпасов и 29 взрывов неопределенного происхождения). Большинство нарушений режима прекращения огня произошли на участке разведения в районе н. п. Петровское (неподконтрольный правительству, 41 км к югу от Донецка) и к югу от Донецкой фильтровальной станции (ДФС; 15 км к северу от Донецка) (см. ниже). За [предыдущие сутки](#) зафиксировано 134 нарушения режима прекращения огня.

В Луганской области Миссия зафиксировала 51 нарушение режима прекращения огня, в том числе 31 взрыв неопределенного происхождения. Большинство нарушений режима прекращения огня произошли в районах к северу и югу от н. п. Первомайск (неподконтрольный правительству, 58 км к западу от Луганска), а также к северу, юго-западу и западу от участка разведения в районе н. п. Золотое (подконтрольный правительству; 60 км к западу от Луганска) (см. ниже). За [предыдущие сутки](#) зафиксировано 120 нарушений режима прекращения огня, некоторые из них также зафиксированы в районах возле участка разведения в районе Золотого.

После того, как на заседании Трехсторонней контактной группы (ТКГ) 22 июля 2020 года была достигнута договоренность о дополнительных мерах по усилению режима прекращения огня, в период с 00:01 27 июля 2020 года и до конца отчетного периода Миссия зафиксировала не менее 31 341 нарушения режима прекращения огня в Донецкой и Луганской областях (в том числе 10 127 взрывов, 5 077 неопределенных пролетевших боеприпасов, 227 вспышек дульного пламени, 107 осветительных ракет и не менее 15 803 очередей и выстрелов).

**Повреждения домов (в том числе 5 жилых) в Донецкой области: в подконтрольной правительству Марьинке и микрорайоне Трудовские в Петровском районе неподконтрольного правительству Донецка**

22 и 23 мая сотрудники Миссии уточняли сообщения о вызванных обстрелом повреждениях 4 домов (3 из них — жилые) в восточной части н. п. Марьинка (подконтрольный правительству, 23 км к юго-западу от Донецка).

На ул. Донецкой, 19, команда СММ зафиксировала воронку (порядка 50x25 см) от разрыва снаряда в саду ориентировочно в 25 м к юго-востоку от юго-восточной стены жилого дома. Примерно в 3 м к востоку от воронки наблюдатели также увидели 3 сломанные ветки дерева, а приблизительно в 25 м к северо-западу от воронки соответственно одно и два отверстия в двух юго-восточных окнах того же дома.

На ул. Донецкой, 21, приблизительно в 30 м к востоко-юго-востоку от предыдущего дома, команда Миссии видела воронку (порядка 30x15 см) от разрыва снаряда в саду приблизительно в 25 м к югу от юго-восточной стены жилого дома. Примерно в 1 м к северо-западу от воронки наблюдатели увидели разбитый лист шифера в деревянном заборе. Сотрудники Миссии зафиксировали 11 свежих царапин на стволе дерева, стоявшего приблизительно в 4 м к северо-западу от воронки, и отверстие в листе шифера на крыше жилого одноэтажного дома, расположенного на ул. Донецкой, 23, примерно в 30 м к северо-северо-востоку от воронки.

В саду жилого одноэтажного дома на ул. Москалевского, 22, ориентировочно в 60 м к юго-юго-западу от предыдущего дома, команда СММ видела воронку (порядка

50x20 см) от разрыва снаряда в саду приблизительно в 12 м к северу от северо-западной стены дома и примерно в 5 м к западу от деревянного забора. Ориентировочно в 15 м к северу от воронки команда СММ видела 2 отверстия в деревянном заборе и 4 выбоины в юго-юго-восточной кирпичной стене другого одноэтажного дома.

По оценке, все вышеуказанные повреждения возникли недавно; воронки образовались в результате, вероятно, разрывов минометных мин (82 мм), выпущенных с восточного направления, а повреждения заборов, деревьев и окон образовались в результате попадания осколков.

По словам двух женщин (в возрасте 60–69 лет) и одного мужчины (неизвестного возраста), которые представились владельцами домов по ул. Донецкой, 19 и 23, и ул. Москалевского, 22, обстрел произошел днем 20 мая.

22 мая сотрудники Миссии также уточняли сообщения о вызванных обстрелом повреждениях 4 домов (2 из них — жилые) в микрорайоне Трудовские Петровского района Донецка (неподконтрольный правительству, 15 км к юго-западу от центра города).

На западной окраине микрорайона Трудовские наблюдатели увидели две пробоины на северной-северо-восточной стороне крыши жилого дома на ул. Метеоритной, 49. Рядом с домом наблюдатели также увидели на земле обломки листов шифера с крыши, лежавшие с северной и западной сторон.

На ул. Метеоритной, 51, приблизительно в 15 м к северо-северо-востоку от предыдущего дома, члены патруля Миссии увидели несколько отверстий в юго-юго-западной стене и стороне крыши одноэтажного жилого дома. С южной стороны дома наблюдатели также увидели на земле обломки листов шифера с крыши.

На ул. Медицинской, 9, примерно в 100 м к востоку-юго-востоку от предыдущего дома, команда СММ увидела трещину в газопроводе, выступающем на юго-юго-западной стене одноэтажного дома.

На ул. Медицинской, 12, приблизительно в 20 м к северу от предыдущего дома, сотрудники Миссии зафиксировали 2 отверстия в металлическом заборе с северо-северо-восточной стороны, ориентировочно в 10 м к северо-северо-востоку от одноэтажного дома, и 2 отверстия в металлической панели (по оценке, оконные ставни) в стене, выходящей на южную сторону.

На улице Метеоритной мужчина (в возрасте 60–69 лет), представившийся жителем дома на ул. Метеоритной, 49, сообщил команде СММ, что днем 20 мая он услышал в районе стрельбу и увидел, как какой-то предмет ударился о крышу его дома и взорвался.

По оценке, все повреждения возникли недавно вследствие попадания осколков. Установить тип применённого вооружения и направление огня не представлялось возможным.

#### **Участки разведения в районах Станицы Луганской, Золотого и Петровского<sup>5</sup>**

<sup>5</sup> Разведение предусмотрено Рамочным решением Трёхсторонней контактной группы о разведении сил и средств от 21 сентября 2016 года.

Осуществляя мониторинг на **участке разведения в районе н. п. Станица Луганская** (подконтрольный правительству, 16 км к северо-востоку от Луганска), наблюдатели видели 3 членов вооруженных формирований (с нарукавными повязками с надписью «СЦКК») к югу от отремонтированного пролета моста у н. п. Станица Луганская (15 км к северо-востоку от Луганска).

Вечером 23 мая камера СММ, установленная на северной окраине н. п. Попасная (подконтрольный правительству, 69 км к западу от Луганска), зафиксировала 17 неопределенных боеприпаса, пролетевших в пределах 3–5 км к востоко-юго-востоку. Днем 24 мая, патрулируя в 4 местах около **участка разведения в районе Золотого**, патрули СММ слышали 18 взрывов неопределенного происхождения, а также 3 очереди и выстрела из стрелкового оружия. По оценке, все указанные нарушения режима прекращения огня произошли вне участка разведения, но в пределах 5 км от его края.

Осуществляя мониторинг вблизи блокпоста вооруженных формирований к югу от участка разведения, наблюдатели видели 5 членов вооруженных формирований (с нарукавными повязками с надписью «СЦКК»), двое из которых прошли вглубь участка разведения до места приблизительно в 350 м к северу от его южного края, а затем вернулись назад. Команда СММ вновь видела 8 ранее зафиксированных контейнеров, размещенных южнее южного края участка разведения, на его крае и на участке.

Внутри огражденного участка к югу от южного края участка разведения, на южной обочине дороги, ведущей к востоку в направлении н. п. Золотое-5 (Михайловка; неподконтрольный правительству, 60 км к западу от Луганска), команда СММ видела, как 2 рабочих (мужчины в возрасте 40–49 лет) укладывали на землю бетонные плиты.

При выполнении двух отдельных полетов над участком разведения в районе Золотого БПЛА СММ малого радиуса действия подвергся воздействию помех сигналу GPS (по оценке, в результате вероятного глушения)\*.

В ночь с 23 на 24 мая камера СММ в 2 км к востоку от н. п. Богдановка (подконтрольный правительству, 41 км к юго-западу от Донецка) зафиксировала 9 взрывов (1 разрыв боеприпаса и 8 взрывов неопределенного происхождения) и 129 неопределенных боеприпасов в полете (по оценке, все в пределах 1–3 км к востоку, востоко-юго-востоку и юго-востоку в пределах **участка разведения в районе Петровского**), а также 4 неопределенных боеприпаса, пролетевших в пределах 4–6 км к востоко-юго-востоку (по оценке, вне участка разведения, но в пределах 5 км от его края).

Днем 24 мая, ведя наблюдение примерно в 2 км к востоку от Богдановки, члены патруля Миссии слышали 1 взрыв неопределенного происхождения в пределах 7–8 км к востоку (по оценке, вне участка разведения в районе Петровского, но в пределах 5 км от его края).

Приблизительно в 2,5 км к востоку от Богдановки и примерно в 200 м к северо-востоку от северо-западного угла участка разведения, члены патруля Миссии впервые увидели предупреждающий знак о минной опасности (желтый прямоугольник с надписью «Осторожно! Мины» на украинском языке) на автодороге С050563, а также колючую проволоку, протянутую поперек дороги.

## **Отвод вооружения**

СММ продолжала осуществлять мониторинг отвода вооружения, предусмотренного Меморандумом, а также Комплексом мер и Дополнением к нему.

## **Признаки военного присутствия и присутствия военного типа в зоне безопасности<sup>6</sup>**

Миссия зафиксировала 12 боевых бронированных машин в жилом квартале в подконтрольном правительству районе Донецкой области (для получения более подробной информации см. таблицу ниже).

## **Усилия СММ по содействию проведению техобслуживания и обеспечению функционирования жизненно важных объектов гражданской инфраструктуры**

Миссия продолжала способствовать обеспечению работы ДФС. Осуществляя мониторинг в двух местах поблизости от станции, наблюдатели слышали 3 взрыва неопределенного происхождения (по оценке СММ, все в радиусе 5 км от ДФС).

## **Обстановка на КПВВ и соответствующих блокпостах**

В Донецкой области члены патруля Миссии отметили, что контрольный пункт въезда-выезда (КПВВ) вблизи н. п. Новотроицкое (подконтрольный правительству, 36 км к юго-западу от Донецка) и соответствующий блокпост вооруженных формирований возле н. п. Оленовка (неподконтрольный правительству, 23 км к юго-западу от Донецка) были открыты и в обоих направлениях был зафиксирован гражданский пассажиро-транспортный поток.

В Луганской области команда СММ отметила, что КПВВ в Станице Луганской был открыт и там стояли люди, ожидавшие прохода в подконтрольные правительству районы. При этом соответствующий блокпост вооруженных формирований южнее моста у Станицы Луганской был открыт, и люди ожидали в очередях прохода в обоих направлениях.

Команда СММ также отметила, что КПВВ вблизи Золотого и в н. п. Счастье (подконтрольный правительству, 20 км к северу от Луганска) были открыты, а соответствующие блокпосты вооруженных формирований южнее участка разведения в районе Золотого и в 3 км к юго-востоку от моста в Счастье были закрыты. Находясь на последнем упомянутом блокпосте, наблюдатели видели, как 6 рабочих (мужчин в возрасте 20–29 и 40–49 лет) окрашивали заборы и постройки с навесами.

## **Приграничные районы, которые не контролируются правительством**

В течение около 60 минут наблюдения в пункте пропуска на границе<sup>7</sup> вблизи н. п. Успенка (73 км к юго-востоку от Донецка) команда СММ видела, что в Украину въехали 27 автомобилей (в том числе 6 с табличками «ДНР»), 8 тентованных грузовиков

<sup>6</sup> Упомянутая в этом разделе техника не подпадает под действие Минских соглашений об отводе вооружений.

<sup>7</sup> Согласно принятым в 2014 году решениям Кабинета Министров Украины, работа упомянутых и прочих пунктов пропуска на границе, которые не контролируются правительством, официально приостановлена.

(в том числе 6 с табличками «ДНР»), 1 автобус (с табличками «ДНР») с пассажирами (мужчинами и женщинами разного возраста), а также вошли 17 пешеходов (14 женщин и 3 мужчин разного возраста). При этом из Украины выехали 12 автомобилей (в том числе 9 с табличками «ДНР»), 5 мини-фургонов (в том числе 4 с табличками «ДНР»), 13 тентованных грузовиков (в том числе 11 с табличками «ДНР»), 1 автобус (с табличками «ДНР») с пассажирами (мужчинами и женщинами разного возраста), а также вышли 17 пешеходов (9 женщин и 7 мужчин разного возраста и 1 девочка-подросток).

Осуществляя мониторинг в пункте пропуска на границе вблизи н. п. Ульяновское (61 км к юго-востоку от Донецка) в течение около 20 минут, наблюдатели видели, что из Украины вышли 4 человека (2 женщины и мужчина в возрасте 30–39 и 40–49 лет, а также 6-летний мальчик).

Члены патруля Миссии также осуществляли мониторинг в районах вдоль неподконтрольного правительству участка границы вблизи н. п. Манич (76 км к востоку от Донецка) и н. п. Катериновка (79 км к юго-востоку от Донецка) и не зафиксировали изменений в ситуации с безопасностью.

Осуществляя мониторинг в пункте пропуска на границе рядом с н. п. Изварино (52 км к юго-востоку от Луганска), члены патруля Миссии видели, что из Украины вышли 28 человек (11 женщин и 7 мужчин разного возраста). Спустя примерно 3 минуты член вооруженных формирований сказал патрулю Миссии покинуть этот район\*.

СММ продолжала следить за ситуацией в Херсоне, Одессе, Львове, Ивано-Франковске, Харькове, Днепре, Черновцах и Киеве.

#### **\*Ограничение свободы передвижения и другие препятствия в выполнении мандата СММ**

*Деятельность по мониторингу и свобода передвижения СММ ограничены из-за угроз безопасности, включая риски, связанные с наличием мин и неразорвавшихся боеприпасов, а также другими препятствиями, которые ежедневно меняются. Мандат СММ предусматривает свободный и безопасный доступ по всей Украине. Все подписанты Минских соглашений согласились с необходимостью свободного и безопасного доступа, а также с тем, что ограничение свободы передвижения СММ является нарушением и что на подобные нарушения необходимо оперативно реагировать. Они также согласились с тем, что Совместный центр контроля и координации (СЦКК) должен содействовать такому реагированию и осуществлять общую координацию работ по разминированию. Однако вооруженные формирования в отдельных районах Донецкой и Луганской областей часто отказывают СММ в доступе к районам, прилегающим к неподконтрольным правительству участкам границы Украины (например, см. [Ежедневный отчет СММ от 22 мая 2021 года](#)). Деятельность СММ в Донецкой и Луганской областях оставалась ограниченной после того, как [23 апреля 2017 года недалеко от Пришиба произошел инцидент со смертельным исходом](#). В связи с этим способность Миссии осуществлять наблюдение была по-прежнему ограничена.*

#### Запрет доступа:

- В пункте пропуска на границе вблизи н. п. Изварино (неподконтрольный правительству, 52 км к юго-востоку от Луганска) член вооруженных формирований

сказал патрулю Миссии покинуть этот район, сославшись на «приказы от своих командиров».

*Регулярные ограничения на участках разведения сил и средств и из-за мин/неразорвавшихся боеприпасов:*

- Не осуществив сплошное разминирование, извлечение неразорвавшихся боеприпасов и устранение других препятствий, стороны по-прежнему отказывали СММ в неограниченном доступе, а также в возможности передвигаться по отдельным дорогам, которые ранее были определены как важные для осуществления Миссией эффективного мониторинга и для передвижения гражданских лиц.

Другие препятствия<sup>8</sup>:

- При выполнении полета над районами возле н. п. Сосновское (неподконтрольный правительству, 78 км к югу от Донецка) беспилотный летательный аппарат (БПЛА) СММ среднего радиуса действия подвергся воздействию помех сигналу GPS (по оценке, в результате предполагаемого глушения).
- При выполнении двух отдельных полетов над районами вблизи н. п. Чермалык (подконтрольный правительству, 77 км к югу от Донецка) и н. п. Черненко (подконтрольный правительству, 86 км к югу от Донецка) БПЛА СММ малого радиуса действия подвергались воздействию помех сигналу GPS (по оценке, в результате вероятного глушения).
- Пролетая над районами вблизи н. п. Пески (подконтрольный правительству, 11 км к северо-западу от Донецка), БПЛА СММ малого радиуса действия подвергался воздействию помех сигналу GPS (по оценке, в результате вероятного глушения).
- При выполнении двух отдельных полетов над участком разведения в районе н. п. Золотое (подконтрольный правительству, 60 км к западу от Луганска) БПЛА СММ малого радиуса действия подвергся воздействию помех сигналу GPS (по оценке, в результате вероятного глушения).
- При выполнении полета над районами вблизи н. п. Счастье (подконтрольный правительству, 20 км к северу от Луганска) БПЛА СММ малого радиуса действия подвергался воздействию помех сигналу GPS (по оценке, в результате вероятного глушения).
- При выполнении шести отдельных полетов над районами вблизи н. п. Калиново (неподконтрольный правительству, 60 км к западу от Луганска) БПЛА СММ малого радиуса действия подвергся воздействию помех сигналу GPS (по оценке, в результате вероятного глушения).
- БПЛА СММ малого радиуса действия при выполнении полета над районами вблизи н. п. Молодежное (неподконтрольный правительству, 63 км к северо-западу от Луганска) подвергся воздействию помех сигналу GPS (по оценке, в результате вероятного глушения).

---

<sup>8</sup> Упомянутые в этом разделе помехи сигналу (случаи предположительного глушения и глушения) могли создавать из любого места в радиусе нескольких километров от местоположения БПЛА.



**Таблица признаков военного присутствия и присутствия военного типа в зоне безопасности<sup>9</sup>**

Дата	К-во	Тип	Место	Источник наблюдения
<b>подконтрольные правительству районы</b>				
21.05.2021	6	боевая машина пехоты (БМП-1)	в жилом районе вблизи н. п. Дилеевка (52 км к северу от Донецка)	БПЛА малого радиуса действия
	6	бронетранспортер (МТ-ЛБ)		

---

<sup>9</sup> Упомянутая в этом разделе техника не подпадает под действие Минских соглашений об отводе вооружений.

**Таблица нарушений режима прекращения огня по состоянию на 24 мая 2021 года<sup>10</sup>**

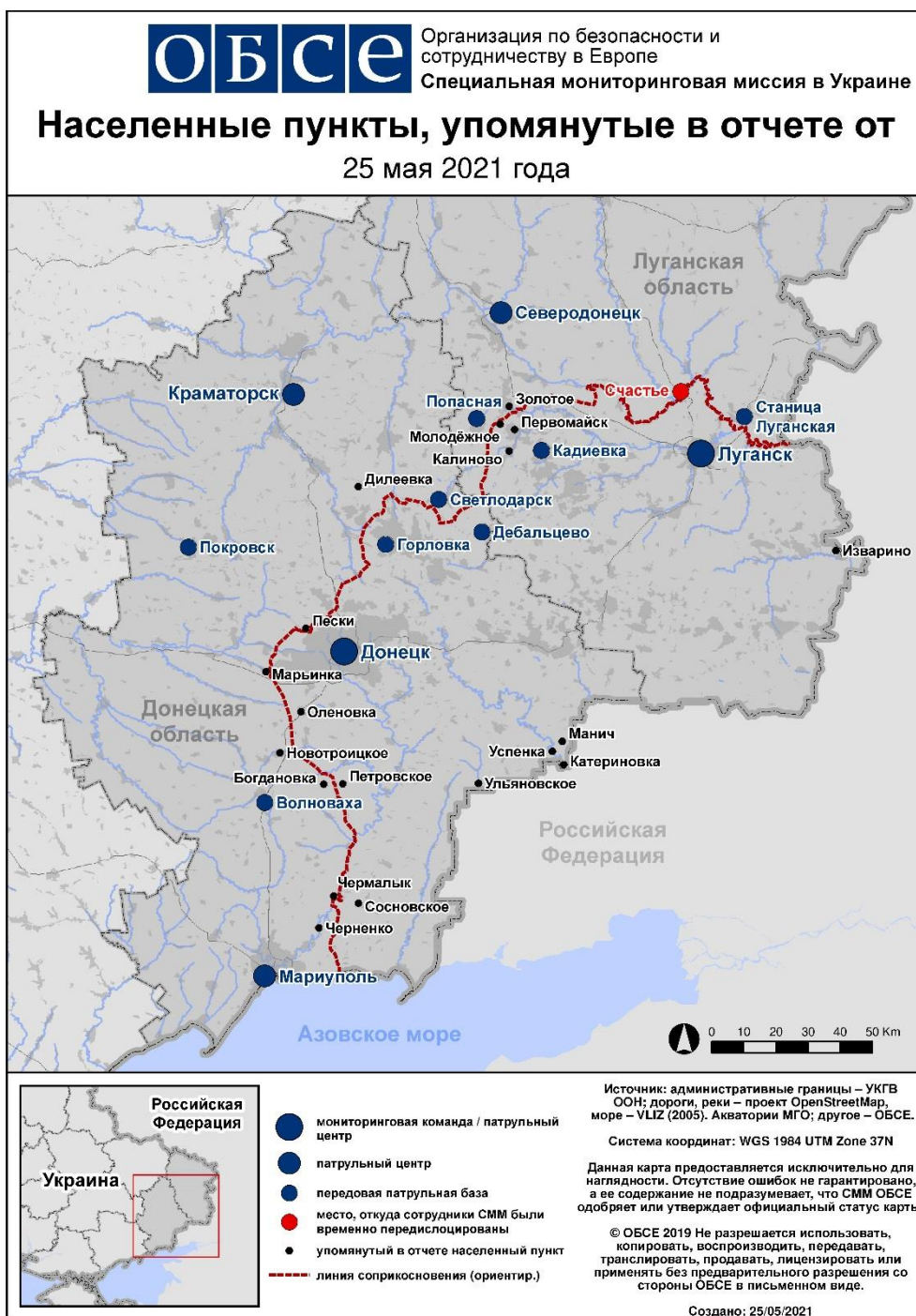
Месторасположение СММ	Место события	Способ	К-во	Наблюдения	Описание	Вооружение	Дата, время
камера СММ в н. п. Авдеевка (подконтрольный правительству, 17 км к С от Донецка)	3–5 км к ЮВ	зафиксировала	30	Н/Д боеприпас	выпущенный(-ая) вверх	Н/Д	23.05, 23:19
камера СММ в 2 км к В от н. п. Богдановка (подконтрольный правительству, 41 км к ЮЗ от Донецка)	1–3 км к ЮВ	зафиксировала	1	Н/Д боеприпас	ЮЗ–СВ (по оценке, в пределах участка разведения в районе Петровского)	Н/Д	23.05, 21:50
	1–3 км к ЮВ	зафиксировала	1	взрыв	разрыв снаряда (после предыдущего события; по оценке, в пределах участка разведения в районе Петровского)	Н/Д	23.05, 21:50
	1–3 км к ЮВ	зафиксировала	1	Н/Д боеприпас	ЮЗ–СВ (по оценке, в пределах участка разведения в районе Петровского)	Н/Д	23.05, 21:51
	1–3 км к ЮВ	зафиксировала	3	взрыв	неопределенного происхождения (по оценке, в пределах участка разведения в районе Петровского)	Н/Д	23.05, 21:51
	1–3 км к ЮВ	зафиксировала	9	Н/Д боеприпас	ЮЗ–СВ (по оценке, в пределах участка разведения в районе Петровского)	Н/Д	23.05, 21:52
	1–3 км к ЮВ	зафиксировала	3	взрыв	неопределенного происхождения (по оценке, в пределах участка разведения в районе Петровского)	Н/Д	23.05, 23:02
	1–3 км к В	зафиксировала	2	Н/Д боеприпас	СЗ–ЮВ (по оценке, в пределах участка разведения в районе Петровского)	Н/Д	23.05, 23:03
	1–3 км к В	зафиксировала	12	Н/Д боеприпас	С–Ю (по оценке, в пределах участка разведения в районе Петровского)	Н/Д	23.05, 23:03
	1–3 км к ВЮВ	зафиксировала	80	Н/Д боеприпас	ССВ–ЮЮЗ (по оценке, в пределах участка разведения в районе Петровского)	Н/Д	23.05, 23:04
	1–3 км к ВЮВ	зафиксировала	19	Н/Д боеприпас	ЮЗ–СВ (по оценке, в пределах участка разведения в районе Петровского)	Н/Д	24.05, 01:07
	1–3 км к ВЮВ	зафиксировала	1	Н/Д боеприпас	ЮЮЗ–ССВ (по оценке, в пределах участка разведения в районе Петровского)	Н/Д	24.05, 01:11
	1–3 км к ВЮВ	зафиксировала	2	взрыв	неопределенного происхождения (по оценке, в пределах участка разведения в районе Петровского)	Н/Д	24.05, 01:25
	4–6 км к ВЮВ	зафиксировала	4	Н/Д боеприпас	выпущенный(-ая) вверх (по оценке, за пределами участка разведения в районе Петровского)	Н/Д	24.05, 01:25
	1–3 км к ВЮВ	зафиксировала	2	Н/Д боеприпас	ЮЮЗ–ССВ (по оценке, в пределах участка разведения в районе Петровского)	Н/Д	24.05, 01:25
	1–3 км к ВЮВ	зафиксировала	3	Н/Д боеприпас	ЮЗ–СВ (по оценке, в пределах участка разведения в районе Петровского)	Н/Д	24.05, 01:25
камера СММ на КПВВ в н. п. Майорск (подконтрольный правительству, 45 км к СВ от Донецка)	0,5–1 км к В	зафиксировала	1	Н/Д боеприпас	выпущенный(-ая) вверх	Н/Д	23.05, 23:18
	0,5–1 км к В	зафиксировала	9	Н/Д боеприпас	выпущенный(-ая) вверх	Н/Д	23.05, 23:19

<sup>10</sup> В таблице указаны исключительно нарушения режима прекращения огня, зафиксированные непосредственно патрулями Миссии или камерами СММ, а также те случаи, которые Миссия оценивает как учения с боевой стрельбой, контролируемые подрывы и т.п. Указанные детали — а именно расстояние, направление, тип оружия и т.д. — основаны на оценках, сделанных наблюдателями на местах и специалистами по техническому мониторингу, и необязательно всегда являются точными. Надпись «нет данных» (Н/Д) означает, что СММ не смогла подтвердить информацию из-за расстояния, погодных условий, технических ограничений и/или по другим причинам. Одни и те же самые, по оценке СММ, нарушения, зафиксированные параллельно несколькими патрулями/камерами, отражаются в таблице только один раз.

Месторасположение СММ	Место события	Способ	К-во	Наблюдения	Описание	Вооружение	Дата, время
камера СММ в 1 км к ЮЗ от н. п. Широкино (подконтрольный правительству, 100 км к Ю от Донецка)	4–6 км к С	зафиксировала	1	Н/Д боеприпас	З–В	Н/Д	23.05, 23:57
	4–6 км к С	зафиксировала	1	взрыв	неопределенного происхождения	Н/Д	23.05, 23:57
	4–6 км к С	зафиксировала	1	взрыв	неопределенного происхождения	Н/Д	23.05, 23:58
камера СММ в н. п. Светлодарск (подконтрольный правительству, 57 км к СВ от Донецка)	2–4 км к ЮЮВ	зафиксировала	9	Н/Д боеприпас	ССЗ-ЮЮВ	Н/Д	23.05, 21:57
ЮВ окраина н. п. Авдеевка (подконтрольный правительству, 17 км к С от Донецка)	2 км к ЮВ	слышали и видели	1	взрыв	неопределенного происхождения	Н/Д	24.05, 09:12
примерно 500 м к СВ от н. п. Каменка (подконтрольный правительству, 20 км к С от Донецка)	2–4 км к ЮЗ	слышали	1	взрыв	неопределенного происхождения	Н/Д	24.05, 10:01
	4–7 км к СВ	слышали	1	взрыв	неопределенного происхождения	Н/Д	24.05, 10:15
	4–7 км к СВ	слышали	1	взрыв	неопределенного происхождения	Н/Д	24.05, 10:22
	4–7 км к ЮВ	слышали	1	взрыв	неопределенного происхождения	Н/Д	24.05, 10:43
приблизительно в 2 км к В от н. п. Богдановка (подконтрольный правительству, 41 км к ЮЗ от Донецка)	7–8 км к В	слышали	1	взрыв	неопределенного происхождения (по оценке, за пределами участка разведения в районе Петровского)	Н/Д	24.05, 10:08
около 2 км к С от н. п. Петровское (неподконтрольный правительству, 41 км к Ю от Донецка)	8–10 км к З	слышали	1	взрыв	неопределенного происхождения	Н/Д	24.05, 10:15
приблизительно в 1 км к З от н. п. Кодема (подконтрольный правительству, 57 км к СВ от Донецка)	4–5 км к ЮЗ	слышали	1	взрыв	неопределенного происхождения	Н/Д	24.05, 10:35
	4–5 км к ЮЗ	слышали	1	взрыв	неопределенного происхождения	Н/Д	24.05, 10:41
примерно в 3 км к Ю от н. п. Логвиново (неподконтрольный правительству, 59 км к СВ от Донецка)	6–8 км к ЮЗ	слышали	1	взрыв	неопределенного происхождения	Н/Д	24.05, 10:36
	5–7 км к СЗ	слышали	1	взрыв	неопределенного происхождения	Н/Д	24.05, 10:42
	6–7 км к ЮЗ	слышали	1	взрыв	неопределенного происхождения	Н/Д	24.05, 10:46
	3–4 км к СЗ	слышали	1	взрыв	неопределенного происхождения	Н/Д	24.05, 10:50
	5–6 км к СЗ	слышали	1	взрыв	неопределенного происхождения	Н/Д	24.05, 10:57
приблизительно в 1 км к ЮЗ от н. п. Новолуганское (подконтрольный правительству, 53 км к СВ от Донецка)	3–4 км к ЗЮЗ	слышали	1	взрыв	неопределенного происхождения	Н/Д	24.05, 11:15
	3–4 км к ЗЮЗ	слышали	1	взрыв	неопределенного происхождения	Н/Д	24.05, 11:34
приблизительно в 500 м к ВЮВ от н. п. Пивденное (быв. Ленинское, подконтрольный правительству, 40 км к СВ от Донецка)	3–5 км к ЮЗ	слышали	1	взрыв	неопределенного происхождения	Н/Д	24.05, 11:33
приблизительно в 2 км к СВ от н. п. Черненко (подконтрольный правительству, 86 км к Ю от Донецка)	1 км к ЮВ	слышали и видели	1	взрыв	разрыв	Н/Д	24.05, 12:10
ВЮВ окраина н. п. Чермалык (подконтрольный правительству, 77 км к Ю от Донецка)	5 км к ЮЮВ	слышали	2	взрыв	неопределенного происхождения	Н/Д	24.05, 12:11–12:13
камера СММ на С окраине н. п. Попасная (подконтрольный правительству, 69 км к З от Луганска)	3–5 км к ВЮВ	зафиксировала	17	Н/Д боеприпас	ССЗ-ЮЮВ	Н/Д	23.05, 22:36
в 3,5 км к В от н. п. Калиново (неподконтрольный правительству, 60 км к З от Луганска)	12–15 км к ЮЮЗ	слышали	3	взрыв	неопределенного происхождения	Н/Д	24.05, 10:04–10:11
	7–9 км к ЮВ	слышали	1	взрыв	неопределенного происхождения	Н/Д	24.05, 10:22

Месторасположение СММ	Место события	Способ	К-во	Наблюдения	Описание	Вооружение	Дата, время
приблизительно в 3 км к В от н. п. Веселая Гора (неподконтрольный правительству, 16 км к С от Луганска)	7–9 км к ЮВ	слышали	1	взрыв	неопределенного происхождения	Н/Д	24.05, 10:51
в 3 км к С от н. п. Первомайск (неподконтрольный правительству, 58 км к запад от Луганска)	8–10 км к СВ	слышали	3	взрыв	неопределенного происхождения	Н/Д	24.05, 10:16–10:20
	8–10 км к ЮЗ	слышали	2	взрыв	неопределенного происхождения	Н/Д	24.05, 10:25
	8–10 км к ЮЗ	слышали	1	взрыв	неопределенного происхождения	Н/Д	24.05, 10:35
	10–12 км к ЮЮЗ	слышали	1	взрыв	неопределенного происхождения	Н/Д	24.05, 10:44
	3–4 км к СВ	слышали	2	взрыв	неопределенного происхождения (по оценке, за пределами участка разведения в районе Золотого)	Н/Д	24.05, 11:04
	3–4 км к З	слышали	3	взрыв	неопределенного происхождения (по оценке, за пределами участка разведения в районе Золотого)	Н/Д	24.05, 11:05–11:07
	4–5 км к СВ	слышали	1	очередь	по оценке, за пределами участка разведения в районе Золотого	стрелковое оружие	24.05, 11:12
к СВ от н. п. Катериновка (подконтрольный правительству, 64 км к З от Луганска)	5–7 км к ЮЗ	слышали	3	взрыв	неопределенного происхождения (по оценке, за пределами участка разведения в районе Золотого)	Н/Д	24.05, 11:39–11:40
	3–4 км к ССЗ	слышали	4	взрыв	неопределенного происхождения (по оценке, за пределами участка разведения в районе Золотого)	Н/Д	24.05, 11:02–11:07
СЗ окраина н. п. Голубовка (быв. Кировск, неподконтрольный правительству, 51 км к З от Луганска)	3–4 км к ССЗ	слышали	3	взрыв	неопределенного происхождения (по оценке, за пределами участка разведения в районе Золотого)	Н/Д	24.05, 11:37–11:40
	6–8 км к СЗ	слышали	3	взрыв	неопределенного происхождения (по оценке, за пределами участка разведения в районе Золотого)	Н/Д	24.05, 11:40–11:43
приблизительно в 1 км к ЮВ от н. п. Молодежное (неподконтрольный правительству, 63 км к СЗ от Луганска)	8–10 км к ЮВ	слышали	1	взрыв	неопределенного происхождения	Н/Д	24.05, 14:15
	2–4 км к ЮВ	слышали	2	выстрел	по оценке, за пределами участка разведения в районе Золотого	стрелковое оружие	24.05, 14:40

## Карта Донецкой и Луганской областей<sup>11</sup>



<sup>11</sup> По решению Постоянного совета №1117 от 21 марта 2014 года, СММ базируется в десяти городах на всей территории Украины (Херсон, Одесса, Львов, Ивано-Франковск, Харьков, Донецк, Днепр, Черновцы, Луганск и Киев). Эта карта восточной Украины предназначена для иллюстративных целей. На ней указаны населенные пункты, упомянутые в отчете, а также те, где находятся офисы СММ (мониторинговые команды, патрульные центры и передовые патрульные базы) в Донецкой и Луганской областях. (Красным цветом выделена передовая патрульная база, с которой сотрудники СММ были временно передислоцированы на основании рекомендаций экспертов по безопасности из некоторых государств-участников ОБСЕ и с учетом требований СММ по безопасности. СММ использует эти помещения в светлое время суток, а также патрулирует в этом населенном пункте днем).