

Щоденний звіт № 113/2021

від 18 травня 2021 року¹

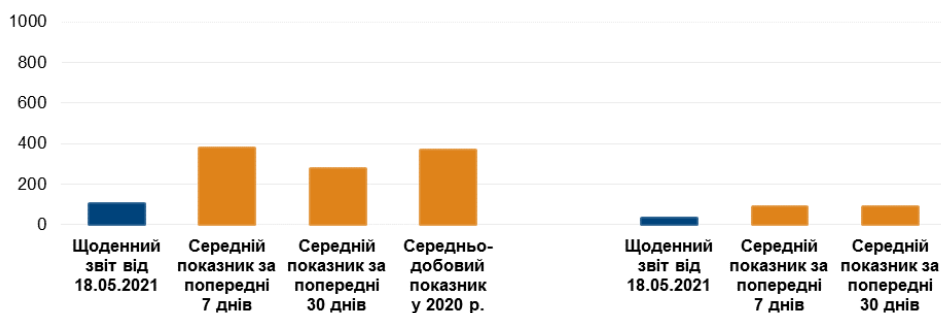
Короткий виклад

- У Донецькій області Місія зафіксувала 52 порушення режиму припинення вогню, зокрема 17 вибухів. За попередню добу в цій області зафіксовано 723 такі порушення.
- У Луганській області СММ зафіксувала 50 порушень режиму припинення вогню, зокрема 15 вибухів. За попередню добу в цій області зафіксовано 116 таких порушень.
- Місія уточнювала повідомлення про те, що 8 травня чоловік помер унаслідок обстрілу в мікрорайоні Трудівські Петровського району н. п. Донецьк (непідконтрольний урядові).
- БПЛА СММ дальнього радіуса дії пошкоджено під час аварійної посадки через вплив перешкод сигналу обох модулів GPS*.
- Місія продовжила здійснювати моніторинг на ділянках розведення сил і засобів у районах Станиці Луганської, Золотого та Петрівського. БПЛА СММ дальнього радіуса дії виявили присутність людей на ділянках розведення в районах Золотого та Петрівського.
- Місія сприяла встановленню локального режиму припинення вогню та здійснювала моніторинг його дотримання для забезпечення функціонування життєво важливих об'єктів цивільної інфраструктури.
- СММ і далі спостерігала за ситуацією з цивільним населенням, зокрема на 5 КПВВ, а також на 4 відповідних блокпостах збройних формувань у Донецькій і Луганській областях.
- У Донецькій області БПЛА СММ дальнього радіуса дії виявив вантажний потяг, що рухався вдень на північний захід у районі поруч із кордоном із Російською Федерацією.
- Свободу пересування Місії і далі обмежували, зокрема на блокпостах збройних формувань біля Безіменного, Заїченка та Нової Мар'ївки (усі на півдні Донецької області). БПЛА СММ знову неодноразово зазнавали впливу перешкод сигналу GPS*.

Порушення режиму припинення вогню²

Кількість зафіксованих порушень режиму припинення вогню³

К-ть зафіксованих вибухів⁴



¹ На основі інформації, що надійшла від моніторингових команд станом на 19:30 17 травня 2021 року (за східноєвропейським літнім часом).

² Детальнішу інформацію про всі випадки порушення режиму припинення вогню, а також мапи Донецької та Луганської областей, де відмічені всі згадані у звіті місця, представлено в додатку. Упродовж звітного періоду камера СММ у Петрівському не функціонувала.

³ У тому числі вибухи.

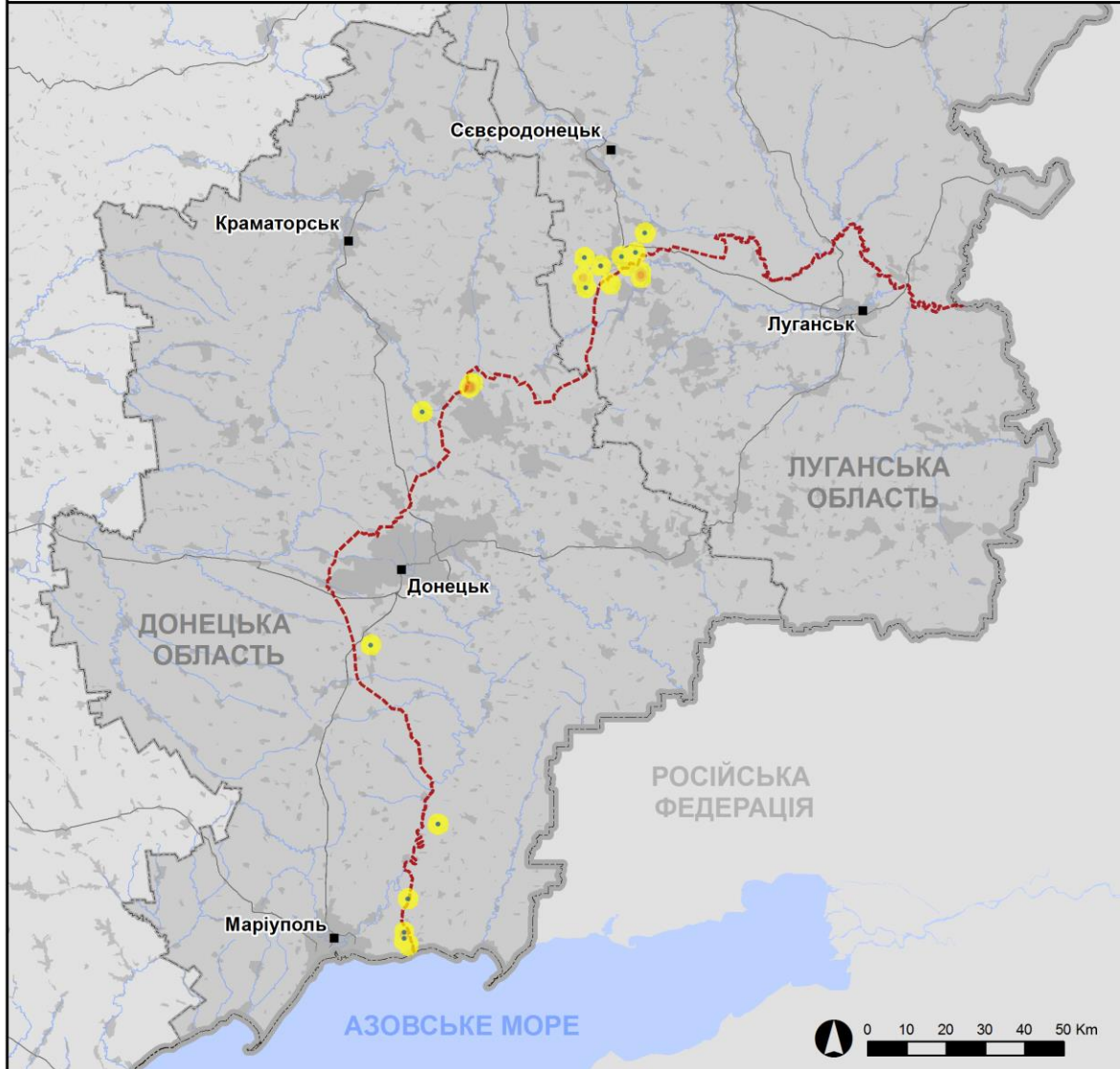
⁴ У тому числі внаслідок вогню з озброєння невстановленого типу.

Мапа зафіксованих порушень режиму припинення вогню



Організація з безпеки та співробітництва в Європі
Спеціальна моніторингова місія в Україні

Зафіксовані СММ порушення режиму припинення вогню 17 травня 2021 р.



Концентрація порушень режиму припинення вогню

- Висока
- Низька

- Вибух
- Населений пункт
- Лінія зіткнення (орієнт.)

Джерела: адміністративні кордони — УКГП ООН; дороги, річки — проект OpenStreetMap; море — VLIIZ (2005). Акваторії МГО, інше — ОБСЄ.

Система координат: WGS 1984 UTM Zone 37N

Ця мапа надається винятково для наочності. Відсутність помилок у мапі не гарантується, а її зміст не означає, що СММ ОБСЄ затверджує або ухвалює офіційний статус мапи.

© СММ ОБСЄ 2019 Не дозволяється використовувати, копіювати, відтворювати, передавати, транслювати, продавати, ліцензувати або застосовувати без попереднього дозволу з боку ОБСЄ у письмовому вигляді.
Створено: 18/05/2021

У Донецькій області Місія зафіксувала 52 порушення режиму припинення вогню, у тому числі 17 вибухів (1 вибух у повітрі, 1 розрив і 15 вибухів невизначеного походження). Більшість порушень сталася східніше н. п. Майорськ (підконтрольний урядові, 45 км на північний схід від Донецька) та північніше н. п. Широкине (підконтрольний урядові, 100 км на південь від Донецька). За [попередню добу](#) у цій області зафіксовано 723 порушення режиму припинення вогню (деякі сталися в районах поблизу Майорська).

У Луганській області СММ зафіксувала 50 порушень режиму припинення вогню, у тому числі 15 вибухів невизначеного походження. Більшість порушень сталася північніше та східніше ділянки розведення в районі н. п. Золоте (підконтрольний урядові, 60 км на захід від Луганська) (див. нижче). За [попередню добу](#) у цій області зафіксовано 116 таких порушень (більшість також сталася поблизу ділянки розведення в районі Золотого).

Після засідання Тристоронньої контактної групи 22 липня 2020 року, на якому була досягнута домовленість про додаткові заходи з посилення режиму припинення вогню, починаючи з 00:01 27 липня 2020 року і до кінця звітнього періоду Місія зафіксувала щонайменше 28 538 порушень режиму припинення вогню в Донецькій і Луганській областях (зокрема 8 970 вибухів, 4 646 невизначених боєприпасів у польоті, 211 спалахів дульного полум'я, 99 освітлювальних ракет, а також щонайменше 14 612 черг і пострілів).

Чоловік помер, а його будинок пошкоджено внаслідок обстрілу в Петровському районі Донецька

СММ уточнювала повідомлення про те, що 8 травня 2021 року 81-річний чоловік помер унаслідок обстрілу на західній околиці мікрорайону Трудівські Петровського району н. п. Донецьк (непідконтрольний урядові).

10 травня на вул. Томській, 10, спостерігачі спілкувалися з онуком (30–39 років) померлого 81-річного чоловіка. За його словами, увечері 8 травня він перебував у будинку свого приятеля на тій же вулиці, коли почув обстріл неподалік. Він сказав, що почувши вибух, він побіг до свого будинку на вул. Томській, 10, а коли прибіг туди побачив, що тіло його діла лежить на землі на подвір'ї зазначеного будинку.

17 травня співробітники моргу в Донецьку повідомили команді Місії, що чоловік помер унаслідок осколкових поранень 8 травня.

Для ознайомлення з інформацією про пошкодження житлових будинків, зокрема будинку померлого чоловіка в мікрорайоні Трудівські Петровського району Донецька 8 травня, див. [Щоденний звіт СММ від 12 травня 2021 року](#).

БПЛА СММ дальнього радіуса дії пошкоджено під час аварійної посадки через вплив перешкод сигналу обох модулів GPS*

17 травня команда Місії здійснювала оголошений політ безпілотного літального апарата (БПЛА) СММ дальнього радіуса дії. О 12:00 одразу при злеті з бази в підконтрольному урядові н. п. Степанівка (54 км на північ від Донецька) БПЛА зазнав впливу перешкод сигналу обох модулів GPS (за оцінкою, унаслідок глушіння), які безперервно тривали

протягом решти польоту. О 12:55 поблизу н. п. Бахмутське (підконтрольний урядові, 77 км на північ від Донецька) спостерігачі запустили режим аварійного керування літальним апаратом і скерували його назад до бази у Степанівці у зв'язку зі постійними перешкодами сигналу обох модулів GPS.

О 13:45 через ризик втратити просторовий контроль над БПЛА команда Місії здійснила аварійну посадку літального апарата в полі орієнтовно за 200 м на північний схід від призначеного місця приземлення у Степанівці. У результаті удару під час приземлення було пошкоджено хвостовий кіль і хвостовий відсік фюзеляжу літального апарата. Спостерігачі повернули БПЛА. Наразі польоти БПЛА дальнього радіуса дії призупинено до завершення технічної оцінки, зокрема на предмет наявності будь-яких інших пошкоджень літального апарата (також див. [Оперативний звіт СММ № 14/2021](#)).

Місія знову підкреслює, що з 21 березня 2021 року БПЛА СММ дальнього радіуса дії зазнають підвищеного рівня впливу перешкод сигналу обох модулів GPS при злеті та приземленні в районах поблизу бази у Степанівці (див. оперативні звіти СММ від [7 квітня 2021 року](#), [9 квітня 2021 року](#), [24 квітня 2021 року](#) та [6 травня 2021 року](#)). Місія відзначає, що в кожному випадку перешкоди сигналу GPS могли створювати з будь-якого місця в радіусі десятків кілометрів від місцеположення БПЛА.

Ділянки розведення в районах Станиці Луганської, Золотого й Петрівського⁵

Перебуваючи на ділянці розведення в районі н. п. Станиця Луганська (підконтрольний урядові, 16 км на північний схід від Луганська), спостерігачі бачили 2 членів збройних формувань (з нарукавними пов'язками з написом «СЦКК») південніше відремонтованого прольоту мосту біля Станиці Луганської (15 км на північний схід від Луганська).

15 травня на ділянці розведення в районі Золотого БПЛА СММ дальнього радіуса дії виявив 1 особу на колишній позиції Збройних сил України орієнтовно за 250 м на західно-південний захід від північно-східного кута ділянки. 16 травня на ділянці розведення БПЛА СММ дальнього радіуса дії виявив 1 особу поблизу тієї ж колишньої позиції Збройних сил України.

Упродовж дня 17 травня, патрулюючи у 6 місцях біля ділянки розведення в районі Золотого, спостерігачі чули 11 вибухів невизначеного походження та 25 пострілів зі стрілецької зброї (за оцінкою, усі поза ділянкою розведення, але в межах 5 км від її краю).

Здійснюючи моніторинг у 2 місцях поблизу блокпоста збройних формувань південніше ділянки розведення, спостерігачі бачили 5 членів збройних формувань (з нарукавними пов'язками з написом «СЦКК»); один із них стояв на ділянці розведення приблизно за 350 м на північ від її південного краю. Команда Місії знову бачила 8 раніше зафіксованих контейнерів, розміщених південніше південного краю ділянки розведення, на її краю та на ділянці.

⁵ Розведення передбачено Рамковим рішенням Тристоронньої контактної групи про розведення сил і засобів від 21 вересня 2016 року.

14 травня БПЛА СММ малого радіуса дії зафіксував приблизно 200 протитанкових мін (ТМ-62) на ділянці розведення в районі н. п. Петрівське (непідконтрольний урядові, 41 км на південь від Донецька), орієнтовно за 1 км на південний схід від її північно-західного кута (для ознайомлення з попередніми спостереженнями в цьому районі див. [Щоденний звіт СММ від 13 березня 2020 року](#)). Того ж дня поза ділянкою розведення цей БПЛА знову зафіксував приблизно 80 протитанкових мін (ТМ-62М) у полі поблизу північно-західного кута ділянки (для ознайомлення з попередніми спостереженнями в цьому районі див. [Щоденний звіт СММ від 8 квітня 2020 року](#)). За оцінкою, усі ці міни належать Збройним силам України.

16 травня на ділянці розведення БПЛА СММ дальнього радіуса дії виявив 1 особу на колишній позиції Збройних сил України орієнтовно за 500 м на східно-північний схід від південно-західного кута ділянки, а також 3 осіб на колишній позиції збройних формувань приблизно за 350 м на північно-північний захід від південно-східного кута ділянки.

Відведення озброєння

СММ продовжувала здійснювати моніторинг відведення озброєння, передбаченого Меморандумом, а також Комплексом заходів і Доповненням до нього.

Місія виявила 1 зенітний ракетний комплекс, розміщений із порушенням ліній відведення в підконтрольному урядові районі Луганської області.

За лініями відведення, але поза виділеними місцями зберігання озброєння СММ зафіксувала 1 зенітний ракетний комплекс на об'єкті поблизу житлового кварталу в підконтрольному урядові районі Донецької області, а також 32 танки на полігоні в непідконтрольному урядові районі Донецької області (детальніше див. таблиці нижче).

Ознаки військової присутності та присутності військового типу в зоні безпеки⁶

Місія зафіксувала 1 зенітну установку та 12 бойових броньованих машин у підконтрольних урядові районах Донецької та Луганської областей, зокрема у житловому кварталі; а також 7 бойових броньованих машин у непідконтрольних урядові районах Донецької області, зокрема в зоні, де згідно з пунктом 5 Меморандуму від 19 вересня 2014 року розміщення важкого озброєння та військової техніки заборонено (детальніше див. таблицю нижче).

Наявність протитанкових мін у Донецькій і Луганській областях, а також роботи з розмінування поблизу Гнутового та Лебединського Донецької області

13 травня в полі поблизу північно-західної околиці н. п. Широка Балка (непідконтрольний урядові, 34 км на північний схід від Донецька) БПЛА СММ малого радіуса дії виявив приблизно 100 протитанкових мін (з яких 90 мін зафіксовано вперше) біля житлових будинків. За оцінкою, ці міни встановлені певний період часу тому та належать збройним формуванням (для ознайомлення з попередніми спостереженнями в цьому районі див. [Щоденний звіт СММ від 10 червня 2020 року](#)).

⁶ Згадана у цьому розділі техніка не підпадає під дію Мінських угод щодо відведення озброєння.

14 травня орієнтовно за 700 м на схід від н. п. Гнутове (підконтрольний урядові, 90 км на південь від Донецька) БПЛА СММ малого радіуса дії виявив 6 осіб (за оцінкою, 4 сапери Збройних сил України та 2 співробітники міжнародної організації), які проводили в полі роботи з розмінування, а також уперше зафіксував 5 протитанкових мін, згрупованих біля західного краю ґрунтової дороги.

Того ж дня в полі орієнтовно за 4 км на північ від н. п. Верхньошироківське (кол. Октябр; непідконтрольний урядові, 85 км на південь від Донецька) БПЛА СММ середнього радіуса дії знову зафіксував приблизно 160 протитанкових мін. За оцінкою, ці міни належать збройним формуванням (для ознайомлення з попередніми спостереженнями в цьому районі див. [Щоденний звіт СММ від 16 березня 2021 року](#)).

Того ж дня у 3 місцях на східній околиці н. п. Попасна (підконтрольний урядові, 69 км на захід від Луганська) БПЛА СММ малого радіуса дії знову зафіксував приблизно 560 протитанкових мін. За оцінкою, усі ці міни належать Збройним силам України (для ознайомлення з попередніми спостереженнями в цьому районі див. [Щоденний звіт СММ від 22 квітня 2021 року](#)).

Орієнтовно за 2,3 км на південний схід від н. п. Лебединське (підконтрольний урядові, 99 км на південь від Донецька), на південному краї автодороги Е58, спостерігачі бачили 4 саперів Збройних сил України (чоловіки невстановленого віку), які проводили роботи з розмінування.

Зусилля СММ зі сприяння уможливленню техобслуговування та забезпеченню функціонування життєво важливих об'єктів цивільної інфраструктури

Місія і далі сприяла забезпеченню функціонування Донецької фільтрувальної станції (15 км на північ від Донецька), а також спостерігала за безпековою ситуацією в районі насосної станції біля н. п. Василівка (непідконтрольний урядові, 20 км на північ від Донецька).

СММ також сприяла встановленню локального режиму припинення вогню та здійснювала моніторинг його дотримання для уможливлення технічного обслуговування ліній електропередачі й об'єктів інфраструктури водопостачання поблизу н. п. Шуми (підконтрольний урядові, 41 км на північ від Донецька).

Ситуація на КПВВ і відповідних блокпостах

У Донецькій області спостерігачі відзначили, що контрольний пункт в'їзду-виїзду (КПВВ) біля Майорська був відкритий, але не зафіксували там переміщення цивільного населення.

Спостерігачі також зауважили, що КПВВ неподалік н. п. Новотроїцьке (підконтрольний урядові, 36 км на південний захід від Донецька) і відповідний блокпост збройних формувань біля н. п. Оленівка (непідконтрольний урядові, 23 км на південний захід від Донецька) були відкриті, а також зафіксували пасажиро-транспортний потік в обох напрямках. Перебуваючи на КПВВ поблизу Новотроїцького, члени патруля Місії бачили, як 4 автомобілі з логотипами міжнародних гуманітарних організацій перетнули лінію зіткнення та попрямували в напрямку непідконтрольних урядові районів.

У Луганській області Місія констатувала, що КПВВ у Станиці Луганській і відповідний блокпост збройних формувань південніше мосту біля Станиці Луганської були відкриті, а пішоходи рухалися в обох напрямках.

Спостерігачі також відзначили, що КПВВ біля Золотого та в н. п. Щастя (підконтрольний урядові, 20 км на північ від Луганська) були відкриті, однак відповідні блокпости збройних формувань південніше ділянки розведення в районі Золотого та за 3 км на південний схід від мосту в Щасті були закриті.

Прикордонні райони, які не контролюються урядом

О 14:31 16 травня в районі поруч із кордоном із Російською Федерацією, приблизно за 500 м на східно-північний схід від н. п. Виселки (72 км на південний схід від Донецька), БПЛА СММ дальнього радіуса дії виявив вантажний потяг (2 дизельні локомотиви та 56 порожніх вагонів), що прямував на північний захід з напрямку кордону, повз н. п. Квашине (65 км на південний схід від Донецька), і рухався в напрямку н. п. Амвросіївка (56 км на південний схід від Донецька).

Місія продовжувала стежити за ситуацією в Херсоні, Одесі, Львові, Івано-Франківську, Харкові, Дніпрі, Чернівцях і Києві.

***Обмеження свободи пересування та інші перешкоди у виконанні мандата СММ**

Робота з моніторингу та свобода пересування СММ обмежені загрозами у сфері безпеки, зокрема ризиками, пов'язаними з наявністю мін і невибухлих боєприпасів, а також іншими перешкодами, які щодня змінюються. Мандат СММ передбачає вільний і безпечний доступ по всій Україні. Усі підписанти Мінських угод погодилися з необхідністю вільного та безпечного доступу, а також із тим, що обмеження свободи пересування СММ є порушенням і що на такі порушення необхідно швидко реагувати. Вони також дійшли згоди, що Спільний центр із контролю та координації (СЦКК) повинен сприяти такому реагуванню та здійснювати загальну координацію робіт із розмінування. Однак збройні формування в окремих районах Донецької та Луганської областей часто відмовляють СММ у доступі до районів, прилеглих до непідконтрольних урядові ділянок кордону України (наприклад, див. [Щоденний звіт СММ від 15 травня 2021 року](#)). Діяльність СММ у Донецькій та Луганській областях залишалася обмеженою після того, як [23 квітня 2017 року поблизу Пришиба стався інцидент, який призвів до загибелі людини](#). Унаслідок цього спроможність Місії вести спостереження залишалася обмеженою.

Заборона доступу:

- На блокпості збройних формувань поблизу н. п. Безіменне (непідконтрольний урядові, 100 км на південь від Донецька) 3 вочевидь озброєні члени збройних формувань не пропустили патруль Місії в західному напрямку, пославшись на те, що «у цьому районі тривають роботи з розмінування».
- На блокпості збройних формувань поблизу н. п. Заїченко (непідконтрольний урядові, 93 км на південь від Донецька) 1 вочевидь озброєний член збройних формувань не пропустив патруль Місії в напрямку н. п. Пікузи (кол. Комінтернове; непідконтрольний урядові, 92 км на південь від Донецька), пославшись на безпеку СММ. Під час перебування на блокпості спостерігачі бачили, що цивільні автомобілі перетинали його в обох напрямках.

Регулярні обмеження на ділянках розведення сил і засобів і через міни/невибухлі боєприпаси:

- Не здійснивши суцільного розмінування, вилучення невибухлих боєприпасів та усунення інших перешкод, сторони і далі відмовляли СММ у необмеженому доступі, а також у можливості пересуватися окремими дорогами, які раніше були визначені як важливі для здійснення Місією ефективного моніторингу та для пересування цивільних осіб.

Затримка:

- На блокпості збройних формувань поблизу н. п. Нова Мар'ївка (непідконтрольний урядові, 64 км на південь від Донецька) 2 вочевидь озброєні члени збройних формувань пропустили патруль Місії лише після приблизно 90-хвилинної затримки, пославшись на безпеку СММ. Пізніше того ж дня на цьому блокпості ті самі 2 вочевидь озброєні члени збройних формувань знову пропустили патруль Місії в напрямку н. п. Григорівка (непідконтрольний урядові, 68 км на південь від Донецька) лише після приблизно 40-хвилинної затримки. В обох випадках спостерігачі бачили, що цивільні автомобілі перетинали блокпост в обох напрямках.

Інші перешкоди⁷:

- 15 травня, пролітаючи над районами між підконтрольними урядові н. п. Степанівка (54 км на північ від Донецька) та н. п. Зайцеве (62 км на північний схід від Донецька), між підконтрольними урядові н. п. Клинове (68 км на північний схід від Донецька) та н. п. Новоолександрівка (65 км на захід від Луганська), а також між непідконтрольними урядові н. п. Раївка (16 км на північний захід від Луганська) та н. п. Золоте-5 (Михайлівка; 60 км на північний захід від Луганська), БПЛА СММ дальнього радіуса дії зазнавав впливу перешкод сигналу GPS (за оцінкою, унаслідок імовірного глушіння). Цей БПЛА також зазнавав впливу перешкод сигналу обох модулів GPS (за оцінкою, унаслідок глушіння) під час польоту над районами між Зайцевим та Клиновим, між Новоолександрівкою та н. п. Комишуваха (підконтрольний урядові, 68 км на захід від Луганську), а також між Золотим-5 (Михайлівкою) та Степанівкою.
- 16 травня, пролітаючи над районами поблизу Степанівки, БПЛА СММ дальнього радіуса дії зазнавав впливу перешкод сигналу GPS (за оцінкою, унаслідок імовірного глушіння), а також впливу перешкод сигналу обох модулів GPS (за оцінкою, унаслідок глушіння).
- 17 травня команда Місії здійснила аварійну посадку БПЛА СММ дальнього радіуса дії поблизу бази у Степанівці унаслідок постійного впливу перешкод сигналу обох модулів GPS (за оцінкою, унаслідок глушіння). БПЛА було пошкоджено (див. вище).
- Того ж дня під час 3 окремих польотів — одного над районами біля н. п. Заїченко (непідконтрольний урядові, 93 км на південь від Донецька) та двох поблизу н. п. Свободне (непідконтрольний урядові, 73 км на південь від Донецька) — БПЛА СММ малого радіуса дії зазнавав впливу перешкод сигналу GPS (за оцінкою, унаслідок імовірного глушіння).

⁷ У випадках ймовірного глушіння та глушіння, згаданих у цьому розділі, перешкоди сигналу могли створювати з будь-якого місця в радіусі кількох кілометрів від місцеположення БПЛА.

- Того ж дня під час 3 окремих польотів — одного над районами біля н. п. Широкине (підконтрольний урядові, 100 км на південь від Донецька) та двох над районами біля н. п. Водяне (підконтрольний урядові, 94 км на південь від Донецька) — БПЛА СММ малого радіуса дії зазнавав впливу перешкод сигналу GPS (за оцінкою, унаслідок імовірного глушіння).
- Того ж дня під час 2 окремих польотів над районами біля н. п. Муратове (підконтрольний урядові, 51 км на північний захід від Луганська) БПЛА СММ малого радіуса дії зазнавав впливу перешкод сигналу GPS (за оцінкою, унаслідок імовірного глушіння).

Таблиця озброєння

Озброєння, розміщене з порушенням ліній відведення

| Дата | К-ть одиниць озброєння | Вид озброєння | Місце | Джерело спостереження |
|-----------------------------------|------------------------|---|---|----------------------------|
| підконтрольні уряду райони | | | | |
| 15.05.2021 | 1 | зенітний ракетний комплекс (9К33 «Оса») | поблизу н. п. Врубівка (72 км на захід від Луганська) | БПЛА дальнього радіуса дії |

Озброєння, розміщене за лініями відведення, але за межами виділених місць зберігання озброєння

| Дата | К-ть одиниць озброєння | Вид озброєння | Місце | Джерело спостереження |
|-------------------------------------|------------------------|---|---|----------------------------|
| підконтрольні уряду райони | | | | |
| 15.05.2021 16.05.2021 | 1 | зенітний ракетний комплекс (9К33 «Оса») | на об'єкті поблизу житлового району н. п. Калинове (35 км на північ від Донецька) | БПЛА дальнього радіуса дії |
| непідконтрольні уряду райони | | | | |
| 16.05.2021 | 32 | танк (Т-72) | на навчальному полігоні поблизу н. п. Тернове (57 км на схід від Донецька) | БПЛА дальнього радіуса дії |

Таблиця ознак військової присутності та присутності військового типу в зоні безпеки⁸

| Дата | К-ть | Вид озброєння | Місце | Джерело спостереження |
|-------------------------------------|------|---|--|----------------------------|
| підконтрольні уряду райони | | | | |
| 15.05.2021 | 5 | бронетранспортер (МТ-ЛБ) | на об'єкті поблизу н. п. Муратове (51 км на північний захід від Луганська) | БПЛА дальнього радіуса дії |
| 16.05.2021 | 7 | бронетранспортер (БТР-80 — 1 од., типу БТР — 6 од.) | на об'єктах у житлових районах н. п. Попасна (69 км на захід від Луганська) | |
| 17.05.2021 | 1 | зенітна установка (ЗУ-23, 23 мм) | поблизу н. п. Нетайлове (22 км на північний захід від Донецька) | патруль |
| непідконтрольні уряду райони | | | | |
| 15.05.2021 | 1 | бойова броньована машина (типу БМП) | поблизу н. п. Сокільники (38 км на північний захід від Луганська) | БПЛА дальнього радіуса дії |
| | 3 | бойова броньована машина (невстановленого типу) | | |
| 17.05.2021 | 1 | бронетранспортер (типу БТР) | поблизу н. п. Сонцеве (55 км на південний схід від Донецька), у зоні, де згідно з пунктом 5 Меморандуму від 19 вересня 2014 року розміщення важкого озброєння та військової техніки заборонено | патруль |
| | 1 | бойова машина піхоти (БМП-2) | поблизу н. п. Старобешеве (32 км на південний схід від Донецька) | |
| | 1 | бронетранспортер (БТР-80) | | |

⁸ Згадана у цьому розділі техніка не підпадає під дію Мінських угод щодо відведення озброєння.

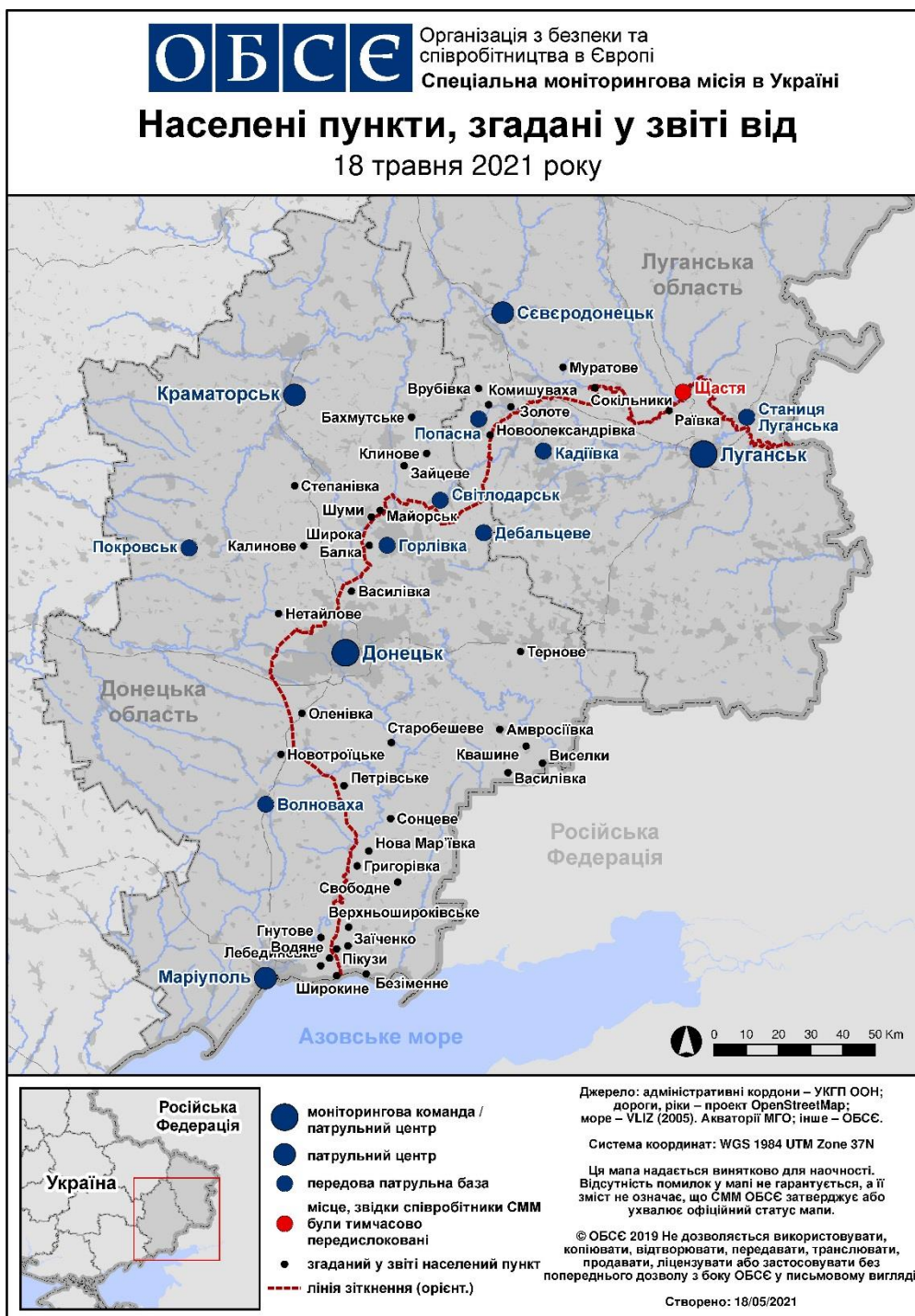
Таблиця порушень режиму припинення вогню станом на 17 травня 2021 р.⁹

| Місце розміщення СММ | Місце події | Спосіб | К-ть | Спостереження | Опис | Озброєння | Дата, час |
|--|------------------|-------------|------|-------------------------|---|--------------------------|--------------------|
| камера СММ на КПВВ у н. п. Майорськ (підконтрольний уряду, 45 км на ПнСх від Донецька) | 2–4 км на СхПнСх | зафіксувала | 1 | Н/Д боєприпас | випущена(-й) угору | Н/Д | 16.05, 22:23 |
| | 1–3 км на Сх | зафіксувала | 24 | Н/Д боєприпас | випущена(-й) угору | Н/Д | 16.05, 22:24 |
| камера СММ за 1 км на ПдЗх від н. п. Широкине (підконтрольний уряду, 100 км на Пд від Донецька) | 4–5 км на Пн | зафіксувала | 1 | освітлювальна ракета | ПдСх–ПнЗх | Н/Д | 16.05, 20:40 |
| | 3–5 км на Пн | зафіксувала | 1 | освітлювальна ракета | ПдСх–ПнЗх | Н/Д | 16.05, 20:40 |
| | 4–6 км на Пн | зафіксувала | 1 | Н/Д боєприпас | Зх–Сх | Н/Д | 16.05, 20:42 |
| | 4–5 км на Пн | зафіксувала | 1 | вибух | вибух у повітрі | Н/Д | 16.05, 20:42 |
| | 4–6 км на Пн | зафіксувала | 1 | Н/Д боєприпас | ЗхПдЗх–СхПнСх | Н/Д | 16.05, 21:11 |
| | 4–6 км на Пн | зафіксувала | 1 | Н/Д боєприпас | Зх–Сх | Н/Д | 16.05, 21:11 |
| | 5–7 км на Пн | зафіксувала | 1 | спалах дульного полум'я | | Н/Д | 16.05, 21:13 |
| | 5–7 км на Пн | зафіксувала | 1 | Н/Д боєприпас | СхПдСх–ЗхПнЗх (після попередньої події) | Н/Д | 16.05, 21:13 |
| | 5–7 км на Пн | зафіксувала | 1 | вибух | розрив (після попередньої події) | Н/Д | 16.05, 21:13 |
| | 5–7 км на Пн | зафіксувала | 2 | спалах дульного полум'я | | Н/Д | 16.05, 21:13 |
| н. п. Оленівка (непідконтрольний уряду, 23 км на ПдЗх від Донецька) | 5–7 км на Пн | зафіксувала | 1 | спалах дульного полум'я | | Н/Д | 16.05, 21:13 |
| | 5–7 км на Пн | зафіксувала | 1 | Н/Д боєприпас | СхПдСх–ЗхПнЗх (після попередньої події) | Н/Д | 16.05, 21:13 |
| н. п. Мар'ївка (непідконтрольний уряду, 64 км на Пд від Донецька) | 2–4 км на ПнПнСх | зафіксувала | 2 | Н/Д боєприпас | Зх–Сх | Н/Д | 16.05, 22:30 |
| | 3 км на ПдСх | чули | 1 | вибух | невизначеного походження | Н/Д | 17.05, 10:53 |
| приблизно 1 км на ПнПнСх від н. п. Заїченко (непідконтрольний уряду, 93 км на Пд від Донецька) | 4–6 км на ПдПдЗх | чули | 4 | вибух | невизначеного походження | Н/Д | 17.05, 11:20 |
| | 4–6 км на ПдПдЗх | чули | 3 | вибух | невизначеного походження | Н/Д | 17.05, 11:24 |
| приблизно 7,5 км на ЗхПнЗх від н. п. Горлівка (непідконтрольний уряду, 39 км на ПнСх від Донецька) | 4–6 км на ПнЗх | чули | 2 | вибух | невизначеного походження | Н/Д | 17.05, 14:56 |
| | 4–6 км на ПнЗх | чули | 3 | вибух | невизначеного походження | Н/Д | 17.05, 15:35 |
| | 4–6 км на ПнЗх | чули | 1 | вибух | невизначеного походження | Н/Д | 17.05, 15:51 |
| Пн околиця н. п. Попасна (підконтрольний уряду, 69 км на Зх від Луганська) | 7–8 км на Зх | чули | 1 | вибух | невизначеного походження | Н/Д | 17.05, 14:32 |
| Пн околиця н. п. Первомайськ (непідконтрольний уряду, 58 км на Зх від Луганська) | 1 км на ПдСх | чули | 10 | черги | | великокаліберний кулемет | 16.05, 22:24 |
| приблизно 3 км на Пд від н. п. Березівське (непідконтрольний уряду, 53 км на ПнЗх від Луганська) | 3 км на ПнПнСх | чули | 2 | постріл | за оцінкою, поза ділянкою розведення в районі Золотого | стрілецька зброя | 17.05, 10:04–10:08 |
| н. п. Золоте-4 (Родіна; підконтрольний уряду, 62 км на Зх від Луганська) | 8–10 км на ПнЗх | чули | 2 | вибух | невизначеного походження (за оцінкою, поза ділянкою розведення в районі Золотого) | Н/Д | 17.05, 10:15–10:20 |
| н. п. Березівське (непідконтрольний уряду, 53 км на ПнЗх від Луганська) | 5–7 км на Зх | чули | 8 | вибух | невизначеного походження (за оцінкою, поза ділянкою розведення) | Н/Д | 17.05, 11:08–11:32 |
| | 1 км на Зх | чули | 10 | постріл | за оцінкою, поза ділянкою розведення в районі Золотого | стрілецька зброя | 17.05, 12:28–12:38 |
| | 10 км на Пн | чули | 2 | вибух | невизначеного походження | Н/Д | 17.05, 12:28–12:38 |

⁹ У таблиці вказані лише порушення режиму припинення вогню, які були зафіксовані безпосередньо патрулями Місії чи камерами СММ, а також ті випадки, які Місія оцінює як навчання з бойовою стрільбою, контрольовані підриви, тощо. Зазначені деталі, а саме: відстань, напрямок, тип зброї тощо, базуються на оцінках, зроблених спостерігачами на місцях і спеціалістами з технічного моніторингу, і необов'язково завжди є точними. Напис «невідомо» (Н/Д) означає, що СММ не змогла підтвердити таку інформацію у зв'язку з відстанню, погодними умовами, технічними обмеженнями та/або з інших причин. Одні і ті ж самі, за оцінкою СММ, порушення режиму припинення вогню, зафіксовані паралельно декількома патрулями/камерами, відображаються у таблиці лише один раз.

| Місце розміщення СММ | Місце події | Спосіб | К-ть | Спостереження | Опис | Озброєння | Дата, час |
|---|------------------|--------|------|---------------|---|------------------|------------------------|
| Пн околиця н. п. Кіровськ (непідконтрольний уряду, 51 км на Зх від Луганська) | 4–6 км на Зх | чули | 11 | постріл | за оцінкою, поза ділянкою розведення в районі Золотого | стрілецька зброя | 17.05, 12:55– 13:10 |
| | 8–10 км на ПнЗх | чули | 1 | вибух | невизначеного походження (за оцінкою, поза ділянкою розведення в районі Золотого) | Н/Д | 17.05, 13:40 |
| Пн околиця н. п. Калинове- Борщувате (непідконтрольний уряду, 61 км на Зх від Луганська) | 6–7 км на Зх | чули | 1 | вибух | невизначеного походження | Н/Д | 17.05, 13:41 |
| | 1–2 км на ПнЗх | чули | 2 | постріл | за оцінкою, поза ділянкою розведення в районі Золотого | стрілецька зброя | 17.05, 14:18– 14:25 |
| | 10–12 км на ПнЗх | чули | 1 | вибух | невизначеного походження | Н/Д | 17.05, 14:18– 14:25 |

Мапа Донецької та Луганської областей¹⁰



¹⁰ За рішенням Постійної ради №1117 від 21 березня 2014 року, СММ базується в десяти містах на всій Україні (Херсон, Одеса, Львів, Івано-Франківськ, Харків, Донецьк, Дніпро, Чернівці, Луганськ і Київ). Ця мапа східної України призначена для ілюстративних цілей. На ній вказані населені пункти, згадані у звіті, а також ті, де є офіси СММ (моніторингові команди, патрульні центри та передові патрульні бази) в Донецькій і Луганській областях. (Червоним кольором виділено передову патрульну базу, з якої співробітники СММ були тимчасово передислоковані згідно з рекомендаціями експертів з безпеки з деяких держав-учасниць ОБСЄ та з урахуванням вимог СММ щодо безпеки. СММ використовує ці приміщення у світлу пору доби, а також патрулює в цьому населеному пункті вдень).