

Щоденний звіт № 110/2021

від 14 травня 2021 року¹

Короткий виклад:

- У Донецькій області СММ зафіксувала 208 порушень режиму припинення вогню, зокрема 99 вибухів. За попередній звітний період зафіксовано 54 такі порушення.
- У Луганській області Місія зафіксувала 332 порушення режиму припинення вогню, зокрема 39 вибухів. За попередній звітний період зафіксовано 70 таких порушень.
- СММ уточнювала повідомлення про те, що внаслідок вибуху невстановленого предмета в Новоселівці Другій Донецької області було поранено чоловіка.
- Неподалік ділянки розведення в районі Петрівського, за оцінкою, є напрямку БПЛА СММ малого радіуса дії вели вогонь зі стрілецької зброї.
- Місія продовжила здійснювати моніторинг на ділянках розведення сил і засобів у районах Станиці Луганської, Золотого та Петрівського. Спостерігачі чули порушення режиму припинення вогню в межах ділянки розведення в районі Петрівського.
- СММ сприяла встановленню локального режиму припинення вогню та здійснювала моніторинг його дотримання для забезпечення функціонування життєво важливих об'єктів цивільної інфраструктури.
- Місія продовжувала спостерігати за ситуацією з цивільним населенням, зокрема на 4 КПВВ, а також 2 відповідних блокпостах збройних формувань у Донецькій і Луганській областях.
- Свободу пересування СММ і далі обмежували, зокрема в школі в невідконтрольному урядові Золотому-5 (Михайлівці). БПЛА Місії вкотре неодноразово зазнавали впливу перешкод сигналу GPS*.

Порушення режиму припинення вогню²



¹ На основі інформації, що надійшла від моніторингових команд станом на 19:30 13 травня 2021 року (за східноєвропейським літнім часом).

² Детальнішу інформацію про всі випадки порушення режиму припинення вогню, а також мапи Донецької та Луганської областей, де відмічені всі згадані у звіті місця, представлено в додатку. Упродовж звітнього періоду камера СММ у Петрівському не функціонувала.

³ У тому числі вибухи.

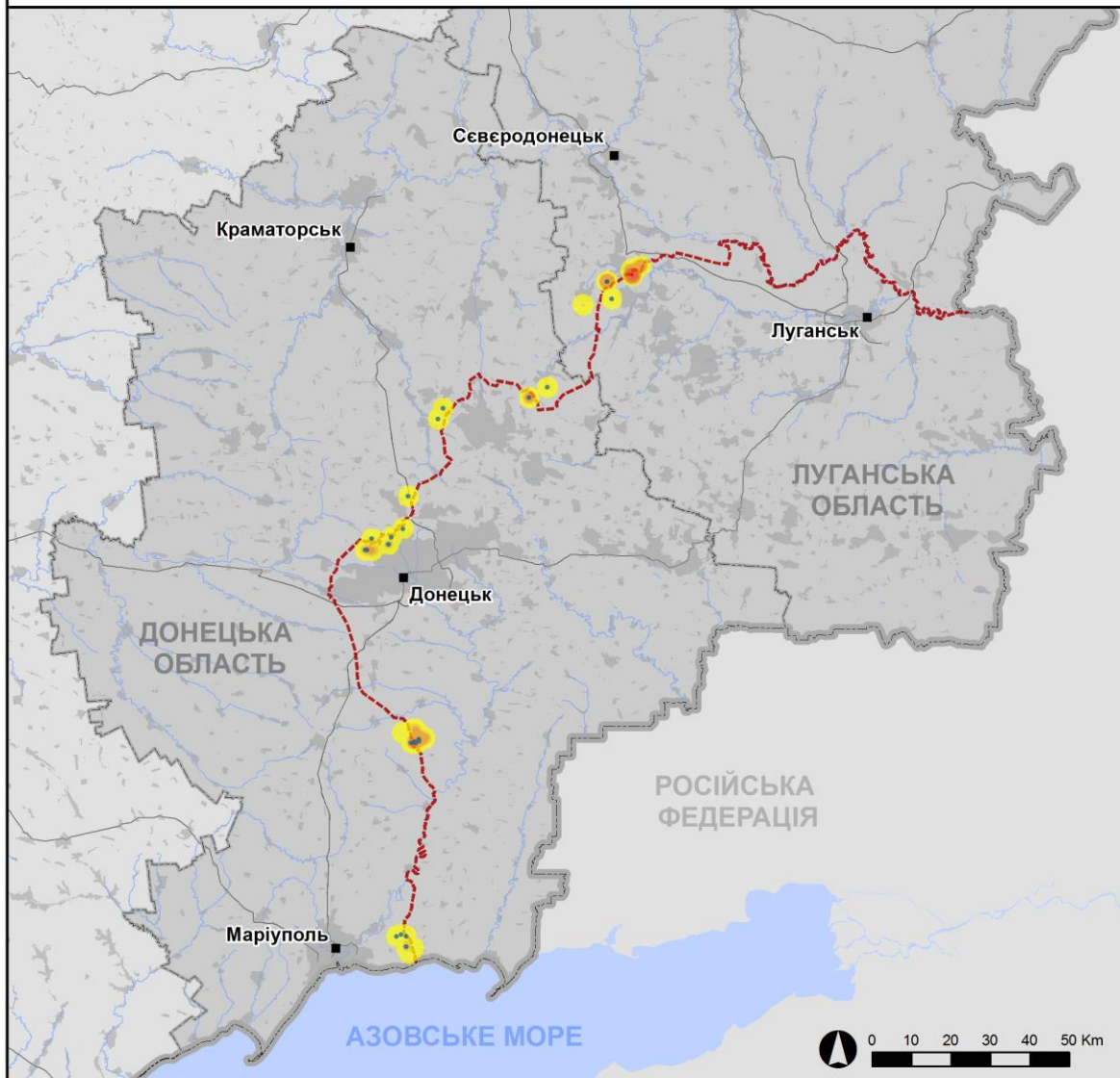
⁴ У тому числі внаслідок вогню з озброєння невстановленого типу.

Мапа із зафіксованими порушеннями режиму припинення вогню



Організація з безпеки та співробітництва в Європі
Спеціальна моніторингова місія в Україні

Зафіксовані СММ порушення режиму припинення вогню 13 травня 2021 р.



Концентрація порушень режиму припинення вогню

- Висока
- Низька

- Вибух
- Населений пункт
- Лінія зіткнення (орієнт.)

Джерела: адміністративні кордони — УКГП ООН; дороги, річки — проект OpenStreetMap; море — VLIIZ (2005).
Акваторії МГО, інше — ОБСЄ.

Система координат: WGS 1984 UTM Zone 37N

Ця мапа надається винятково для наочності.
Відсутність помилок у мапі не гарантується,
а її зміст не означає, що СММ ОБСЄ
затверджує або ухвалює офіційний статус мапи.

© СММ ОБСЄ 2019 Не дозволяється використовувати,
копіювати, відтворювати, передавати, транслювати,
продавати, ліцензувати або застосовувати
без попереднього дозволу з боку ОБСЄ
у письмовому вигляді.
Створено: 14/05/2021

У Донецькій області СММ зафіксувала 208 порушень режиму припинення вогню, зокрема 99 вибухів (1 вибух від вихідного вогню, 1 вибух у повітрі, 11 розривів боєприпасів і 86 вибухів невизначеного походження). Більшість порушень режиму припинення вогню сталися неподалік ділянки розведення в районі н. п. Петрівське (непідконтрольний урядові, 41 км на південь від Донецька) (див. нижче) та на захід від центрального залізничного вокзалу Донецька (непідконтрольний урядові, 6 км на північний захід від центру міста). За [попередній звітний період](#) зафіксовано 54 порушення режиму припинення вогню.

У Луганській області Місія зафіксувала 332 порушення режиму припинення вогню, зокрема 39 вибухів невизначеного походження. Більшість цих порушень режиму припинення вогню сталися поблизу ділянки розведення в районі н. п. Золоте (підконтрольний уряду, 60 км на захід від Луганська) (див. нижче). За [попередній звітний період](#) зафіксовано 70 порушень режиму припинення вогню.

Після засідання Тристоронньої контактної групи 22 липня 2020 року, на якому була досягнута домовленість про додаткові заходи з посилення режиму припинення вогню, починаючи з 00:01 27 липня 2020 року і до кінця звітнього періоду Місія зафіксувала загалом принаймні 26 800 порушень режиму припинення вогню в Донецькій і Луганській областях (зокрема 8 677 вибухів, 3 426 невизначених боєприпасів у польоті, 208 спалахів дульного полум'я та 95 освітлювальних ракет, а також щонайменше 14 394 черги та постріли).

Чоловік дістав поранення внаслідок вибуху невстановленого вибухонебезпечного предмета в Новоселівці Другій Донецької області

СММ уточнювала повідомлення про те, що 2 травня в н. п. Новоселівка Друга (підконтрольний урядові, 69 км на південь від Донецька) чоловік дістав поранення.

4 травня в Новоселівці Другій 18-річний чоловік розказав спостерігачам, що у другій половині дня він копав землю, щоб посадити картоплю на присадибній ділянці біля свого будинку на вул. Степовій, 2, що на північній околиці цього населеного пункту. Він почув звук і відчув поштовх від невеликого вибуху під своєю лопатою, після чого побачив, що його ліва рука кровила. За його словами, автомобілем швидкої допомоги його доправили до лікарні.

5 травня медичний працівник (невстановленого віку) лікарні № 2 в н. п. Маріуполь (підконтрольний урядові, 102 км на південь від Донецька) повідомив спостерігачам про те, що 2 травня до лікарні доправили 18-річного чоловіка з пораненням лівої руки та правої ноги внаслідок вибуху.

Неподалік ділянки розведення в районі Петрівського, за оцінкою, у напрямку БПЛА СММ малого радіуса дії стріляли зі стрілецької зброї

13 травня, перебуваючи приблизно за 2,5 км на схід від н. п. Богданівка (підконтрольний урядові, 41 км на південний захід від Донецька), поряд із ділянкою розведення в районі Петрівського, та керуючи БПЛА малого радіуса дії, про політ якого повідомлялося заздалегідь, спостерігачі чули 13 черг зі стрілецької зброї на відстані близько 2,3 км на схід. За оцінкою, вогонь вели в напрямку БПЛА, що саме пролітав над позиціями збройних формувань приблизно за 2,3 км на схід від місцеперебування патруля.

Команда СММ приземлила БПЛА та перемістилася в інше місце неподалік. Окрім того, БПЛА зазнавав впливу перешкод сигналу GPS (за оцінкою, внаслідок ймовірного глушіння) протягом наступного польоту поблизу ділянки розведення та над нею*.

Ділянки розведення в районах Станиці Луганської, Золотого та Петрівського⁵

У межах ділянки розведення в районі н. п. Станиця Луганська (підконтрольний урядові, 16 км на північний схід від Луганська) спостерігачі бачили 2 членів збройних формувань (з нарукавними пов'язками з написом «СЦКК») південніше відремонтованого прольоту мосту біля Станиці Луганської (15 км на північний схід від Луганська).

У ніч із 12 на 13 травня й упродовж дня 13 травня, ведучи спостереження в п'яти різних місцях біля ділянки розведення в районі н. п. Золоте (підконтрольний урядові, 60 км на захід від Луганська), СММ зафіксувала 39 вибухів невизначеного походження та 286 черг і пострілів, більшість із великокаліберного кулемета та стрілецької зброї (за оцінкою, усі поза ділянкою розведення, однак у межах 5 км від її краю).

Перебуваючи неподалік від блокпоста збройних формувань південніше цієї ділянки розведення, команда СММ бачила 4 членів збройних формувань (з нарукавними пов'язками з написом «СЦКК»), троє з котрих пройшли вглиб ділянки до місця приблизно за 350 м на північ від її південного краю, а потім повернулися в супроводі жінки в захисному медичному костюмі.

Команда Місії знову бачила 8 раніше зафіксованих контейнерів, розміщених південніше південного краю ділянки розведення, на її краю та в межах самої ділянки.

Упродовж дня 13 травня, здійснюючи моніторинг на західній околиці Петрівського, члени патруля Місії чули 2 постріли зі стрілецької зброї на відстані приблизно 1–2 км на південь і південний захід (за оцінкою, у межах ділянки розведення в районі Петрівського).

Того ж дня, ведучи спостереження в трьох різних місцях біля цієї ділянки розведення, спостерігачі чули 30 вибухів (1 вибух від вихідного вогню, 11 розривів боєприпасів і 18 вибухів невизначеного походження) і 73 черги та постріли зі стрілецької зброї (за оцінкою, усі поза ділянкою розведення, однак у межах 5 км від її краю).

Відведення озброєння

Місія продовжувала здійснювати моніторинг відведення озброєння, передбаченого Меморандумом, а також Комплексом заходів і Доповненням до нього.

СММ зафіксувала самохідну гаубицю, розміщену з порушенням ліній відведення в непідконтрольному районі Луганської області.

⁵ Розведення передбачено Рамковим рішенням Тристоронньої контактної групи про розведення сил і засобів від 21 вересня 2016 року.

За лініями відведення, але за межами виділених місць зберігання озброєння Місія зафіксувала танк у житловому кварталі підконтрольного урядові району Донецької області (детальніше див. таблицю нижче).

Ознаки військової присутності та присутності військового типу в зоні безпеки⁶

Місія зафіксувала зенітну установку в житловому кварталі підконтрольного урядові району Донецької області, а також бойову броньовану машину в непідконтрольному урядові районі Луганської області (детальніше див. таблицю нижче).

Протитанкові та протипіхотні міни (деякі зафіксовано вперше), а також попереджувальні знаки про мінну небезпеку в непідконтрольних урядові районах Донецької області

11 травня поблизу житлового кварталу на північно-західній околиці н. п. Олександрівка (непідконтрольний урядові, 20 км на південний захід від Донецька) БПЛА СММ малого радіуса дії вперше зафіксував близько 174 протитанкових мін (5 — ймовірно), а також в черговий раз зафіксував приблизно 100, ймовірно, протипіхотних мін (ПМН-2)⁷ і близько 86 протитанкових мін. Усі ці міни, за оцінкою, встановлено деякий час тому і вони належать збройним формуванням (для ознайомлення з попередніми спостереженнями в цьому районі див. щоденні звіти СММ від [1 травня](#) та [6 травня 2021 року](#)).

13 травня команда СММ вперше бачила 4 попереджувальні знаки про мінну небезпеку (квадрати жовтого кольору з червоним написом «Обережно! Міни» російською мовою) приблизно за 10 м на північний схід від дороги між н. п. Широка Балка (непідконтрольний урядові, 34 км на північний схід від Донецька) та н. п. Горлівка (непідконтрольний урядові, 39 км на північний схід від Донецька). У житловому районі на західній околиці Горлівки спостерігачі вперше бачили 2 попереджувальні знаки про мінну небезпеку (квадрати з написом «Стоп! Обережно! Міни» і «Небезпечно! Міни» російською мовою). За оцінкою, всі ці знаки встановлено нещодавно.

Зусилля Місії зі сприяння уможливленню техобслуговування та функціонування життєво важливих об'єктів цивільної інфраструктури

СММ продовжувала сприяти забезпеченню функціонування Донецької фільтрувальної станції (ДФС; 15 км на північ від Донецька). Здійснюючи моніторинг в н. п. Кам'янка (підконтрольний урядові, 20 км на північ від Донецька), команда Місії чула 4 вибухи невизначеного походження (за оцінкою, у радіусі 5 км від ДФС).

Ситуація на КПВВ і відповідних блокпостах

У Донецькій області спостерігачі констатували, що контрольний пункт в'їзду-виїзду (КПВВ) поблизу н. п. Мар'їнка (підконтрольний урядові, 23 км на південний захід від Донецька) був відкритим, водночас не зафіксувавши там пасажиро-транспортного потоку.

⁶ Згадана в цьому розділі техніка не підпадає під дію Мінських угод щодо відведення озброєння.

⁷ Про ці міни повідомлялося в [Щоденному звіті СММ від 6 травня 2021 року](#) як про протитанкові, а мали бути згадані як протипіхотні.

У Луганській області команда СММ зауважила, що КПВВ у Станиці Луганській був відкритим, а пішоходи очікували в чергах на перетин в обох напрямках.

СММ також зауважила, що КПВВ біля Золотого та в н. п. Щастя (підконтрольний урядові, 20 км на північ від Луганська) були відкритими, водночас відповідні блокпости збройних формувань південніше ділянки розведення в районі Золотого та за 3 км на південний схід від мосту в Щасті були закритими.

СММ продовжувала стежити за ситуацією в Херсоні, Одесі, Львові, Івано-Франківську, Харкові, Дніпрі, Чернівцях і Києві.

***Обмеження свободи пересування та інші перешкоди у виконанні мандата СММ**

Робота з моніторингу та свобода пересування СММ обмежені загрозами у сфері безпеки, включаючи ризики, пов'язані з наявністю мін і невибухлих боєприпасів, а також іншими перешкодами, які щодня змінюються. Мандат СММ передбачає вільний і безпечний доступ по всій Україні. Усі підписанти Мінських угод погодилися з необхідністю вільного та безпечного доступу, а також із тим, що обмеження свободи пересування СММ є порушенням і що на такі порушення необхідно швидко реагувати. Вони також дійшли згоди, що Спільний центр з контролю та координації (СЦКК) повинен сприяти такому реагуванню та здійснювати загальну координацію робіт з розмінування. Однак, збройні формування в окремих районах Донецької та Луганської областей часто відмовляють СММ у доступі до районів, прилеглих до непідконтрольних урядові ділянок кордону України (наприклад, див. [Щоденний звіт СММ від 10 травня 2021 року](#)). Діяльність СММ у Донецькій та Луганській областях, як і раніше, залишалася обмеженою після того, як [23 квітня 2017 року поблизу Пришиба стався інцидент, який призвів до загибелі людини](#). Унаслідок цього спроможність Місії вести спостереження залишалася обмеженою.

Заборона доступу:

- У працюючій школі в н. п. Золоте-5 (Михайлівка; непідконтрольний урядові, 60 км на захід від Луганська) працівниця з числа старшого викладацького складу навчального закладу (40–49 років) відмовила команді СММ у доступі до школи, пославшись на «накази керівництва».

Регулярні обмеження на ділянках розведення сил і засобів та через міни/невибухлі боєприпаси:

- Не здійснивши суцільного розмінування, вилучення невибухлих боєприпасів та усунення інших перешкод, сторони і далі відмовляли СММ у необмеженому доступі, а також у можливості пересуватися окремими дорогами, які раніше були визначені як важливі для здійснення Місією ефективного моніторингу та для пересування цивільних осіб.

Інші перешкоди⁸:

- БПЛА СММ дальнього радіуса дії зазнавав впливу перешкод сигналу GPS (за оцінкою, внаслідок ймовірного глушіння), пролітаючи над районами між підконтрольними урядові н. п. Іллінівка (кол. Ілліча; 56 км на північ від Донецька) та н. п. Костянтинівка (60 км на північ від Донецька), між непідконтрольними урядові н. п. Сміле (31 км на північний захід від Луганська) та н. п. Лисе (22 км на південний схід від Луганська), між непідконтрольними урядові н. п. Липове (34 км на південний схід від Луганська) та н. п. Поріччя (48 км на південний схід від Луганська), між непідконтрольними урядові н. п. Дякове (70 км на південний захід від Луганська) та н. п. Степанівка (76 км на схід від Донецька), а також між підконтрольними урядові н. п. Іванопілля (51 км на північ від Донецька) та Костянтинівкою. Крім того, цей БПЛА зазнавав перешкод сигналу обох модулів GPS (за оцінкою, внаслідок глушіння), пролітаючи над районами між Костянтинівкою та Смілим, а також між Степанівкою й Іванопіллям.
- Перебуваючи приблизно за 2,5 км на схід від н. п. Богданівка (підконтрольний урядові, 41 км на південний захід від Донецька), поряд із ділянкою розведення в районі Петрівського, та керуючи БПЛА малого радіуса дії, про політ якого повідомлялося заздалегідь, спостерігачі чули 13 черг зі стрілецької зброї на відстані близько 2,3 км на схід. За оцінкою, вогонь вели в напрямку БПЛА, що саме пролітав над позиціями збройних формувань приблизно за 2,3 км на схід від місцеперебування патруля, неподалік ділянки розведення. Команда СММ приземлила БППЛА та перемістилася в інше місце неподалік. Окрім того, протягом наступного польоту над ділянкою розведення та поблизу неї цей БПЛА зазнавав впливу перешкод сигналу GPS (за оцінкою, внаслідок ймовірного глушіння).
- Під час польоту над районами біля н. п. Широка Балка (непідконтрольний урядові, 34 км на північний схід від Донецька) БПЛА малого радіуса дії зазнавав впливу перешкод сигналу GPS (за оцінкою, внаслідок ймовірного глушіння).

⁸ Згадані в цьому розділі перешкоди сигналу (випадки глушіння та ймовірного глушіння) могли створювати з будь-якого місця в радіусі кількох кілометрів від місцеположення БПЛА.

Таблиця озброєння

Озброєння, розміщене з порушенням ліній відведення

Дата	К-ть одиниць озброєння	Вид озброєння	Місце	Джерело спостереження
непідконтрольні урядові райони				
13.05.2021	1	самохідна гаубиця (2С1 «Гвоздика», 122 мм)	поблизу н. п. Біле (22 км на захід від Луганська)	патруль

Озброєння, розміщене за лініями відведення, але за межами виділених місць зберігання озброєння

Дата	К-ть одиниць озброєння	Вид озброєння	Місце	Джерело спостереження
підконтрольні урядові райони				
13.05.2021	1	танк (Т-64)	у житловому районі н. п. Покровськ (кол. Красноармійськ; 55 км на північний захід від Донецька)	патруль

Таблиця ознак військової присутності та присутності військового типу в зоні безпеки⁹

Дата	К-ть	Вид	Місце	Джерело спостереження
підконтрольні урядові райони				
13.05.2021	1	зенітна установка (ЗУ-23, 23 мм)	у житловому районі н. п. Новогнатівка (40 км на південь від Донецька)	патруль
непідконтрольні урядові райони				
12.05.2021	1	бойова броньована машина (невстановленого типу)	поблизу н. п. Новогригорівка (33 км на захід від Луганська)	БПЛА малого радіуса дії

⁹ Згадана в цьому розділі техніка не підпадає під дію Мінських угод щодо відведення озброєння.

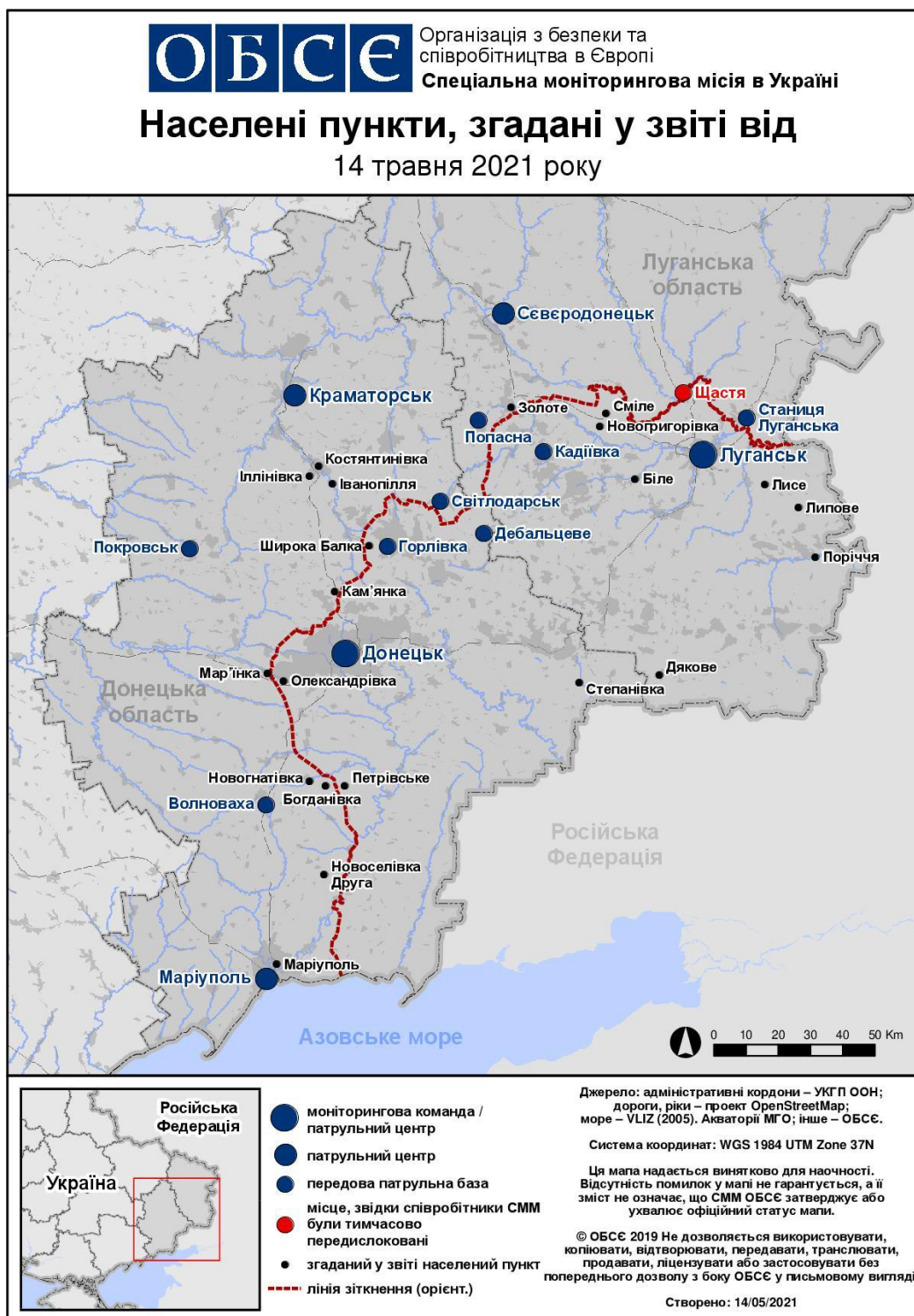
Таблиця порушень режиму припинення вогню станом на 13 травня 2021 року¹⁰

Місце розміщення СММ	Місце	Спосіб	К-ть	Спостереження	Опис	Озброння	Дата, час
камера СММ за 1 км на ПдЗх від н. п. Широкине (підконтрольний уряду, 100 км на Пд від Донецька)	4–6 км на Пн	зафіксувала	2	вибух	невизначеного походження	Н/Д	12.05, 20:44
	4–6 км на Пн	зафіксувала	1	вибух	вибух у повітрі	Н/Д	12.05, 20:55
	4–6 км на Пн	зафіксувала	3	вибух	невизначеного походження	Н/Д	12.05, 21:00
	4–6 км на Пн	зафіксувала	2	вибух	невизначеного походження	Н/Д	12.05, 21:03
	4–6 км на Пн	зафіксувала	1	вибух	невизначеного походження	Н/Д	12.05, 21:05
	4–6 км на Пн	зафіксувала	1	вибух	невизначеного походження	Н/Д	12.05, 23:11
	4–6 км на ПнПнСх	зафіксувала	1	освітлювальна ракета	випущена(-й) угору	Н/Д	13.05, 02:16
приблизно 2 км на Пн від н. п. Петрівське (непідконтрольний уряду, 41 км на Пд від Донецька)	3–5 км на Пд	чули та бачили	1	вибух	невизначеного походження (за оцінкою, за межами ділянки розведення)	Н/Д	13.05, 10:58
	3–5 км на ПдПдСх	чули	20	черга	невизначеного походження (за оцінкою, за межами ділянки розведення)	стрілецька зброя	13.05, 11:01–11:03
	4–5 км на Пд	чули	15	вибух	невизначеного походження (за оцінкою, за межами ділянки розведення)	Н/Д	13.05, 11:08–11:09
	4–5 км на Пд	чули	1	вибух	невизначеного походження (за оцінкою, за межами ділянки розведення)	Н/Д	13.05, 11:07
	2–3 км на Пд	чули	7	постріл	невизначеного походження (за оцінкою, за межами ділянки розведення)	Н/Д	13.05, 12:25–12:26
	4–5 км на Пд	чули	1	вибух	невизначеного походження (за оцінкою, за межами ділянки розведення)	Н/Д	13.05, 12:52
західна околиця н. п. Петрівське (непідконтрольний уряду, 41 км на Пд від Донецька)	1–2 км на ПдЗх	чули	1	постріл	невизначеного походження (за оцінкою, у межах ділянки розведення)	стрілецька зброя	13.05, 13:55
	1–2 км на Пд	чули	1	постріл	невизначеного походження (за оцінкою, у межах ділянки розведення)	стрілецька зброя	13.05, 14:10
н. п. Веселе (непідконтрольний уряду, 9 км на ПнЗх від Донецька)	4–5 км на ПнСх	чули	5	вибух	невизначеного походження	Н/Д	13.05, 10:48–10:55
приблизно 3 км на ЗхПдЗх від центрального вокзалу Донецька (непідконтрольний уряду, 6 км ПнЗх від Донецька)	4–5 км на Зх	чули	11	вибух	невизначеного походження	Н/Д	13.05, 11:53–12:05
	2–3 км на Зх	чули	14	постріл		стрілецька зброя	13.05, 11:53–12:05
	3–5 км на Зх	чули	3	вибух	невизначеного походження	Н/Д	13.05, 12:13–12:18
	3–5 км на ПнЗх	чули	1	вибух	невизначеного походження	Н/Д	13.05, 12:13–12:18
приблизно 7,5 км на ЗхПнЗх від н. п. Горлівка (непідконтрольний уряду, 39 км на ПнСх від Донецька)	3–5 км на Зх	чули	2	вибух	невизначеного походження	Н/Д	13.05, 13:54
	3–5 км на ПнЗх	чули	3	вибух	невизначеного походження	Н/Д	13.05, 13:58
	3–5 км на ПнЗх	чули	3	вибух	невизначеного походження	Н/Д	13.05, 14:03
приблизно 2,6 км на ПдПдСх від н. п. Ломакине (підконтрольний уряду, 93 км на Пд від Донецька)	4–5 км на СхПнСх	чули	1	вибух	невизначеного походження	Н/Д	13.05, 09:48
приблизно 600 м на ПнСх від н. п. Лебединське (підконтрольний уряду, 99 км на Пд від Донецька)	4–5 км на ПнСх	чули	4	вибух	невизначеного походження	Н/Д	13.05, 10:20–10:30
приблизно 2,3 км на ПдСх від н. п. Лебединське (підконтрольний уряду, 99 км на Пд від Донецька)	3–4 км на СхПнСх	чули	1	черга		стрілецька зброя	13.05, 12:27
	5–6 км на Пн	чули	4	вибух	невизначеного походження	Н/Д	13.05, 12:49–13:00

¹⁰ У таблиці вказані лише порушення режиму припинення вогню, які були зафіксовані безпосередньо патрулями Місії чи камерами СММ, а також ті випадки, які Місія оцінює як навчання з бойовою стрільбою, контрольовані підриви, тощо. Зазначені деталі, а саме: відстань, напрямок, тип зброї тощо, базуються на оцінках, зроблених спостерігачами на місцях і спеціалістами з технічного моніторингу, і необов'язково завжди є точними. Напис «невідомо» (Н/Д) означає, що СММ не змогла підтвердити таку інформацію у зв'язку з відстанню, погодними умовами, технічними обмеженнями та/або з інших причин. Одні і ті ж самі, за оцінкою СММ, порушення режиму припинення вогню, зафіксовані паралельно декількома патрулями/камерами, відображаються у таблиці лише один раз.

Місце розміщення СММ	Місце	Спосіб	К-ть	Спостереження	Опис	Озброєння	Дата, час
приблизно 2 км на Сх від н. п. Богданівка (підконтрольний уряду, 41 км на ПдЗх від Донецька)	4–6 км на ПдСх	чули та бачили	2	вибух	розрив (за оцінкою, за межами ділянки розведення в районі Петрівського)	міномет (тип — Н/Д)	13.05, 10:08
	4–5 км на ПдСх	чули	1	вибух	розрив (за оцінкою, за межами ділянки розведення в районі Петрівського)	міномет (тип — Н/Д)	13.05, 10:15–10:20
	4–5 км на ПдСх	чули	1	вибух	вихідний вогонь (за оцінкою, за межами ділянки розведення в районі Петрівського)	міномет (тип — Н/Д)	13.05, 10:15–10:20
	4–5 км на ПдСх	чули	30	черга	за оцінкою, за межами ділянки розведення в районі Петрівського	стрілецька зброя	13.05, 10:15–10:20
	1 км на Пд	чули	3	постріл	за оцінкою, за межами ділянки розведення в районі Петрівського	стрілецька зброя	13.05, 13:55
приблизно 2,5 км на Сх від н. п. Богданівка (підконтрольний уряду, 41 км на південний захід від Донецька)	4 км на ПдПдСх	чули	8	вибух	розрив (за оцінкою, за межами ділянки розведення в районі Петрівського)	Н/Д	13.05, 11:04–11:07
	2,3 км на Сх	чули	13	черга	за оцінкою, за межами ділянки розведення в районі Петрівського	стрілецька зброя	13.05, 11:01
приблизно 2,5 км на ПдСх від н. п. Авдіївка (підконтрольний уряду, 17 км на Пн від Донецька)	6–8 км на ПдПдЗх	чули	1	вибух	невизначеного походження	Н/Д	13.05, 10:03
	8–10 км на ПдПдЗх	чули	3	вибух	невизначеного походження	Н/Д	13.05, 10:43
	8–10 км на ПдПдЗх	чули	2	вибух	невизначеного походження	Н/Д	13.05, 10:51
	8–10 км на ПдПдЗх	чули	1	вибух	невизначеного походження	Н/Д	13.05, 10:52
	8–10 км на ПдПдЗх	чули	2	вибух	невизначеного походження	Н/Д	13.05, 10:54
	8–10 км на ПдПдЗх	чули	2	вибух	невизначеного походження	Н/Д	13.05, 10:56
приблизно 500 м на ПнСх від н. п. Кам'янка (підконтрольний уряду, 20 км на Пн від Донецька)	1–2 км на Пд	чули	1	вибух	невизначеного походження	Н/Д	13.05, 10:34
	1–2 км на Пд	чули	3	вибух	невизначеного походження	Н/Д	13.05, 10:42
н. п. Світлодарськ (підконтрольний уряду, 57 км на ПнСх від Донецька)	3–4 км на ПдСх	чули	1	вибух	невизначеного походження	Н/Д	13.05, 15:26
	5–6 км на ПдПдЗх	чули	15	постріл	невизначеного походження	стрілецька зброя	12.05, 22:46–22:48
	5–6 км на ПдПдЗх	чули	1	вибух	невизначеного походження	Н/Д	12.05, 23:15
	5–6 км на ПдПдЗх	чули	3	черга	невизначеного походження	великокаліберний кулемет	12.05, 23:19
	5–6 км на ПдПдЗх	чули	3	вибух	невизначеного походження	Н/Д	12.05, 23:20
	5–6 км на ПдПдЗх	чули	2	вибух	невизначеного походження	Н/Д	12.05, 23:27
північна околиця н. п. Попасна (підконтрольний уряду, 69 км на Зх від Луганська)	5–7 км на Сх	чули	35	вибух	невизначеного походження (за оцінкою, за межами ділянки розведення)	Н/Д	12.05, 21:02–21:36
	5–7 км на Сх	чули	8	черга	за оцінкою, за межами ділянки розведення	великокаліберний кулемет	12.05, 21:02–21:36
	5–7 км на Пд	чули	7	черга		великокаліберний кулемет	12.05, 21:02–21:36
	5–7 км на Сх	чули	3	вибух	невизначеного походження (за оцінкою, за межами ділянки розведення)	Н/Д	13.05, 00:16–00:24
	5–7 км на Сх	чули	18	черга	за оцінкою, за межами ділянки розведення	великокаліберний кулемет	13.05, 00:16–00:24
південно-західна околиця н. п. Золоте-5 (Михайлівка; невідконтрольний уряду, 60 км на Зх від Луганська)	0,8–1 км на ПнПнЗх	чули	200	постріл	за оцінкою, за межами ділянки розведення	стрілецька зброя	13.05, 12:40–12:50
південний край ділянки розведення в районі н. п. Золоте (невідконтрольна уряду частина, 60 км на Зх від Луганська)	3–4 км на ПнПнСх	чули	25	постріл	за оцінкою, за межами ділянки розведення	стрілецька зброя	13.05, 13:00
350 м на Пн від південного краю ділянки розведення в районі н. п. Золоте (невідконтрольна уряду частина, 60 км на Зх від Луганська)	5–6 км на ПнСх	чули	35	постріл	за оцінкою, за межами ділянки розведення	Н/Д	13.05, 12:43–12:45
н. п. Кадіївка (кол. Стаханов; невідконтрольний уряду, 50 км на Зх від Луганська)	13–15 км на ЗхПнЗх	чули	1	вибух	невизначеного походження (за оцінкою, за межами ділянки розведення)	Н/Д	13.05, 15:17

Мапа Донецької та Луганської областей¹¹



¹¹ За рішенням Постійної ради №1117 від 21 березня 2014 року, СММ базується в десяти містах на всій Україні (Херсон, Одеса, Львів, Івано-Франківськ, Харків, Донецьк, Дніпро, Чернівці, Луганськ і Київ). Ця мапа східної України призначена для ілюстративних цілей. На ній вказані населені пункти, згадані у звіті, а також ті, де є офіси СММ (моніторингові команди, патрульні центри та передові патрульні бази) в Донецькій і Луганській областях. (Червоним кольором виділено передову патрульну базу, з якої співробітники СММ були тимчасово передислоковані згідно з рекомендаціями експертів з безпеки з деяких держав-учасниць ОБСЄ та з урахуванням вимог СММ щодо безпеки. СММ використовує ці приміщення у світлу пору доби, а також патрулює в цьому населеному пункті вдень).