

Щоденний звіт № 107/2021

від 11 травня 2021 року¹

Короткий виклад

- У Донецькій області СММ зареєструвала 200 порушень режиму припинення вогню, включно зі 128 вибухами. За попередню добу в цій області зафіксовано 108 порушень.
- У Луганській області Місія зареєструвала 17 порушень режиму припинення вогню, зокрема 4 вибухи. За попередню добу в цій області зафіксовано 1 порушення.
- СММ і далі здійснювала моніторинг на ділянках розведення сил і засобів у районах Станиці Луганської, Золотого та Петрівського. Місія зареєструвала порушення режиму припинення вогню на ділянці розведення в районі Петрівського, а також зафіксувала людей у межах ділянок розведення в районах Золотого і Петрівського.
- СММ сприяла встановленню локального режиму припинення вогню та здійснювала моніторинг його дотримання для забезпечення функціонування життєво важливих об'єктів цивільної інфраструктури.
- Місія продовжувала спостерігати за ситуацією з цивільним населенням, зокрема на 4 КПВВ, а також на відповідних блокпостах збройних формувань у Донецькій і Луганській областях.
- Спостерігачі продовжували здійснювати моніторинг подій до Дня перемоги в Києві.
- Свободу пересування СММ і далі обмежували, зокрема на блокпості збройних формувань поблизу Петровського району Донецька. БПЛА СММ знову неодноразово зазнавали впливу перешкод сигналу GPS*.

Порушення режиму припинення вогню²



¹ На основі інформації, що надійшла від моніторингових команд станом на 19:30 10 травня 2021 року (за східноєвропейським літнім часом).

² Детальнішу інформацію про всі випадки порушення режиму припинення вогню, а також мапи Донецької та Луганської областей, де відмічені всі згадані у звіті місця, представлено в додатку. Упродовж звітного періоду камера СММ у Петрівському не функціонувала.

³ У тому числі вибухи.

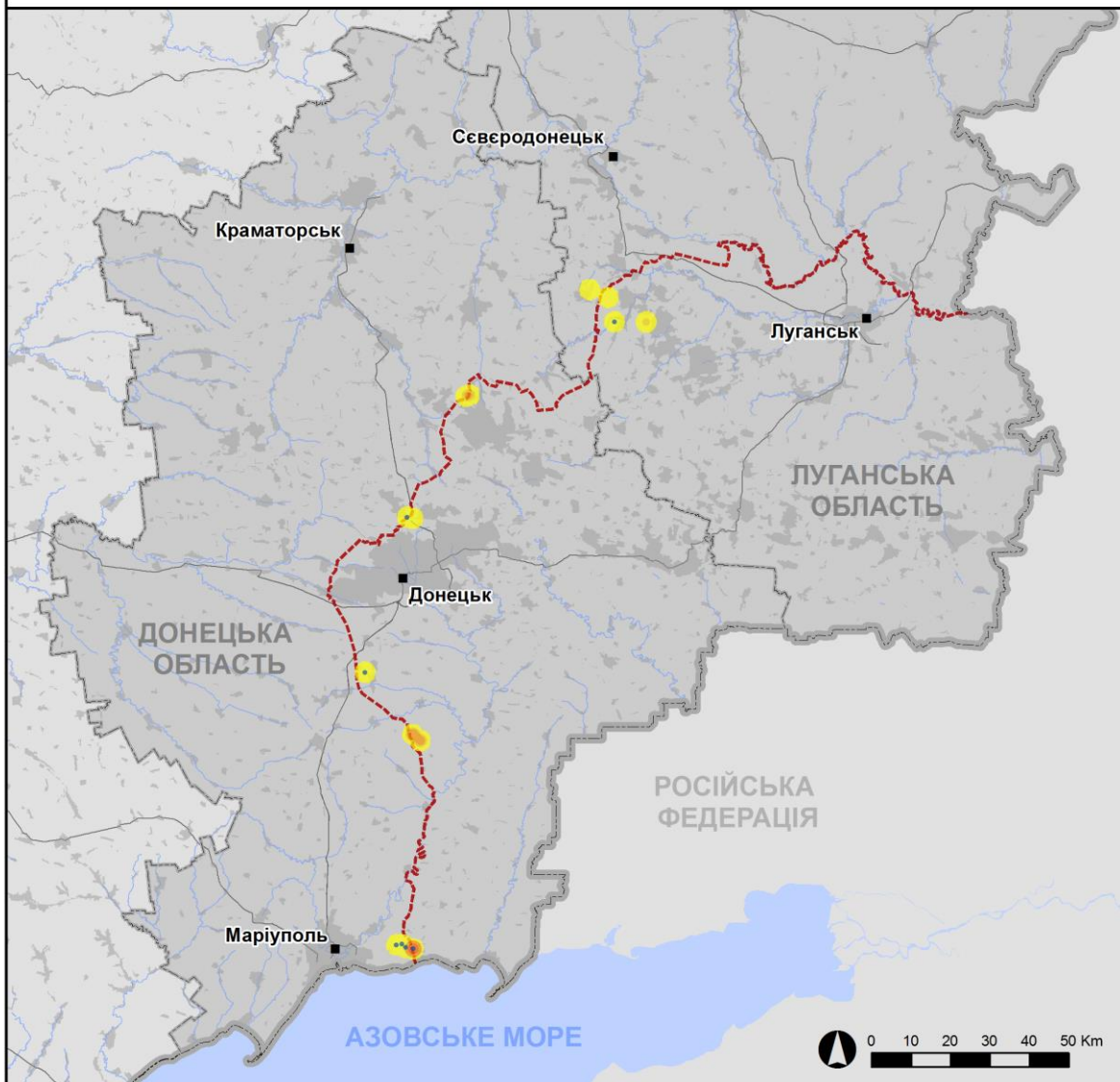
⁴ У тому числі внаслідок вогню з озброєння невстановленого типу.

Мапа із зафіксованими порушеннями режиму припинення вогню



Організація з безпеки та співробітництва в Європі
Спеціальна моніторингова місія в Україні

Зафіксовані СММ порушення режиму припинення вогню 10 травня 2021 р.



Концентрація порушень режиму припинення вогню

- Висока
-
-
-
- Низька
- Вибух
- Населений пункт
- Лінія зіткнення (орієнт.)

Джерела: адміністративні кордони — УКГП ООН; дороги, річки — проект OpenStreetMap; море — VLIZ (2005).
Акваторії МГО, інше — ОБСЄ.

Система координат: WGS 1984 UTM Zone 37N

Ця мапа надається винятково для наочності.
Відсутність помилок у мапі не гарантується,
а її зміст не означає, що СММ ОБСЄ
затверджує або ухвалює офіційний статус мапи.

© СММ ОБСЄ 2019 Не дозволяється використовувати,
копіювати, відтворювати, передавати, транслювати,
продавати, ліцензувати або застосовувати
без попереднього дозволу з боку ОБСЄ
у письмовому вигляді.
Створено: 11/05/2021

У Донецькій області СММ зареєструвала 200 порушень режиму припинення вогню, зокрема 128 вибухів невизначеного походження. Більшість порушень сталися в північному напрямку від н. п. Широкине (підконтрольний урядові, 100 км на південь від Донецька), а також у межах і південно-східніше ділянки розведення в районі н. п. Петрівське (непідконтрольний урядові, 41 км на південь від Донецька). За [попередню добу](#) в цій області зафіксовано 108 порушень режиму припинення вогню.

У Луганській області Місія зареєструвала 17 порушень режиму припинення вогню, зокрема 4 вибухи невизначеного походження. Більшість порушень сталися вночі 9 травня в західного напрямку від н. п. Кадіївка (кол. Стаханов; непідконтрольний урядові, 50 км на захід від Луганська). За [попередню добу](#) в цій області зафіксовано 1 порушення режиму припинення вогню.

Після засідання Тресторонньої контактної групи 22 липня 2020 року, на якому була досягнута домовленість про додаткові заходи з посилення режиму припинення вогню, починаючи з 00:01 27 липня 2020 року і до кінця звітного періоду СММ зафіксувала щонайменше 26 024 порушення режиму припинення вогню в Донецькій і Луганській областях (зокрема 8 455 вибухів, 3 388 невизначених боєприпасів у польоті, 208 спалахів дульного полум'я, 94 освітлювальні ракети, а також принаймні 13 879 черг і пострілів).

Ділянки розведення в районах Станиці Луганської, Золотої й Петрівської⁵

У межах ділянки **розведення в районі н. п. Станиця Луганська** (підконтрольний урядові, 16 км на північний схід від Луганська) спостерігачі бачили 2 членів збройних формувань (з нарукавними пов'язками з написом «СЦКК») південніше відремонтованого прольоту мосту біля цього населеного пункту (15 км на північний схід від Луганська).

8 травня на ділянці **розведення в районі н. п. Золоте** (підконтрольний урядові, 60 км на захід від Луганська) БПЛА СММ дальнього радіуса дії виявив 4 осіб на колишніх позиціях Збройних сил України: двох приблизно за 600 м на західно-південний захід і ще двох орієнтовно за 500 м на західно-південний захід від північно-східного кута ділянки.

Протягом дня 9 травня в межах цієї ділянки розведення БПЛА СММ малого радіуса дії зафіксував 2 осіб на колишніх позиціях Збройних сил України: одну приблизно за 1 км на західно-південний захід і ще одну орієнтовно за 700 м на західно-південний захід від північно-східного кута ділянки.

10 травня, здійснюючи моніторинг на північній околиці н. п. Калинове-Борщувате (непідконтрольний урядові, 61 км на захід від Луганська), члени патруля Місії чули 3 постріли з озброєння невстановленого типу на відстані від 1 до 2 км на західно-південний захід (за оцінкою, поза ділянкою розведення, але в межах 5 км від її краю).

⁵ Розведення передбачено Рамковим рішенням Тресторонньої контактної групи про розведення сил і засобів від 21 вересня 2016 року.

Ведучи спостереження біля блокпоста збройних формувань південніше ділянки розведення, спостерігачі бачили 3 членів збройних формувань (з нарукавними пов'язками з написом «СЦКК»), які пройшли углиб ділянки до місця приблизно за 350 м на північ від її південного краю, а потім повернулися. Команда СММ вкотре бачила раніше зафіксовані 8 контейнерів південніше південного краю ділянки розведення, на її краю та безпосередньо в її межах.

8 травня в межах ділянки розведення в районі Петрівського БПЛА СММ дальнього радіуса дії виявив 1 особу на колишній позиції Збройних сил України, приблизно за 550 м на східно-північний схід від південно-західного кута ділянки.

Увечері 9 травня камера СММ, встановлена за 2 км на схід від н. п. Богданівка (підконтрольний урядові, 41 км на південний захід від Донецька), зафіксувала 1 невизначений боєприпас у польоті (ЗхПдЗх–СхПнСх; визначити, на ділянці розведення чи за її межами, не вдалося) і ще 26 невизначених боєприпасів у польоті (ПдЗх–ПнСх; за оцінкою, у межах ділянки розведення) — усе на відстані від 2 до 4 км на східно-південний схід. Удень 10 травня, перебуваючи на західній околиці Петрівського, члени патрулів СММ зафіксували 22 постріли зі стрілецької зброї приблизно за 2–4 км на південно-південний схід (за оцінкою, поза ділянкою розведення, однак у межах 5 км від її краю).

10 травня під час двох окремих польотів над ділянкою розведення в районі Петрівського та поблизу неї БПЛА СММ малого радіуса дії зазнавав впливу перешкод сигналу GPS (за оцінкою, унаслідок ймовірного глушіння)*.

Відведення озброєння

СММ продовжувала здійснювати моніторинг відведення озброєння, передбаченого Меморандумом, а також Комплексом заходів і Доповненням до нього.

Місія зафіксувала 2 самохідні гаубиці, розміщені з порушенням ліній відведення на полігоні в непідконтрольному урядові районі Донецької області.

За лініями відведення, але за межами виділених місць зберігання озброєння СММ зафіксувала 28 танків та 1 зенітний ракетний комплекс у підконтрольних урядові районах Донецької області, у тому числі на території двох об'єктів біля жилих кварталів. Місія також виявила 27 танків, 3 протитанкові гармати та 3, ймовірно, буксировані міномети на двох полігонах у непідконтрольних урядові районах Донецької області (детальніше див. таблиці нижче).

Ознаки військової присутності та присутності військового типу в зоні безпеки⁶

СММ зафіксувала 22 бойові броньовані машини в підконтрольних урядові районах Донецької області, у тому числі в житлових секторах та біля них (детальніше див. таблицю нижче).

⁶ Згадана в цьому розділі техніка не підпадає під дію Мінських угод щодо відведення озброєння.

Протитанкові міни біля Луганського, Логвинового, Травневого та Гольмівського Донецької області

8 травня приблизно за 5 км на південний схід від н. п. Луганське (підконтрольний урядові, 59 км на північний схід від Донецька) БПЛА СММ дальнього радіуса дії знову зафіксував 14 протитанкових мін поперек автошляху М03, що веде до н. п. Логвинове (непідконтрольний урядові, 59 км на північний схід від Донецька), які, за оцінкою, належали Збройним силам України (для ознайомлення з попередніми спостереженнями в цьому районі див. [Щоденний звіт СММ від 24 вересня 2020 року](#)).

Того ж дня на відстані близько 750 м на південно-південний схід від цих мін, приблизно за 4 км на північ від Логвинового, той же БПЛА знову виявив 38 протитанкових мін поперек того ж автошляху (за оцінкою, належать збройним формуванням) (для ознайомлення з попередніми спостереженнями в цьому районі див. [Щоденний звіт СММ від 17 жовтня 2020 року](#)).

8 травня на південно-західній околиці н. п. Травневе (підконтрольний урядові, 51 км на північний схід від Донецька) той же БПЛА вкотре зафіксував 26 протитанкових мін поперек дороги (за оцінкою, належать Збройним силам України) (для ознайомлення з попередніми спостереженнями в цьому районі див. [Щоденний звіт СММ від 27 березня 2021 року](#)).

Того ж дня на відстані близько 1,2 км на північно-північний схід від н. п. Гольмівський (непідконтрольний урядові, 49 км на північний схід від Донецька) той же БПЛА в черговий раз зафіксував 10 протитанкових мін поперек дороги, що веде до Травневого (за оцінкою, належать збройним формуванням) (для ознайомлення з попередніми спостереженнями в цьому районі див. [Щоденний звіт СММ від 27 березня 2021 року](#)).

Зусилля Місії зі сприяння техобслуговуванню та забезпеченню роботи життєво важливих об'єктів цивільної інфраструктури

СММ продовжувала сприяти забезпеченню функціонування Донецької фільтрувальної станції (ДФС; 15 км на північ від Донецька).

Ситуація на КПВВ і відповідних блокпостах

У Донецької області команда СММ констатувала, що контрольний пункт в'їзду-виїзду (КПВВ) біля н. п. Новотроїцьке (підконтрольний урядові, 36 км на південний захід від Донецька) і відповідний блокпост збройних формувань поблизу н. п. Оленівка (непідконтрольний урядові, 23 км на південний захід від Донецька) були відкритим, і зафіксувала пасажиро-транспортний потік в обох напрямках.

У Луганській області члени патрулів Місії зауважили, що КПВВ у Станиці Луганській і відповідний блокпост збройних формувань південніше відремонтованого прольоту мосту біля цього населеного пункту були відкритими, а пішоходи очікували в чергах на перехід в обох напрямках.

СММ також відзначила, що КПВВ біля Золотого та в н. п. Щастя (підконтрольний урядові, 20 км на північ від Луганська) були відкритими, однак відповідні блокпости

збройних формувань південніше ділянки розведення в районі Золотого та за 3 км на південний схід від мосту в Щасті були закритими.

Події з нагоди святкування Дня перемоги в Києві

9 травня в Києві спостерігачі бачили близько 2 000 осіб, які зібралися в мікрорайоні Липки, 1 000 осіб, які йшли ходом у напрямку до парку Вічної слави, 1 000 осіб, які зібралися біля пам'ятника Вічному вогню, та 75 осіб у Маріїнському парку з нагоди святкування Дня перемоги. Команда СММ також бачила 2 групи осіб (5 та 20 відповідно, практично усі чоловіки), деякі з яких були в одязі армійського зразка та тримали плакати різних рухів. За спостереженнями Місії, упродовж дня у місцях проведення цих подій були присутні близько 450 правоохоронців, а ситуація була спокійною.

СММ продовжувала стежити за ситуацією в Херсоні, Одесі, Львові, Івано-Франківську, Харкові, Дніпрі та Чернівцях.

*Обмеження свободи пересування та інші перешкоди у виконанні мандата СММ

Робота з моніторингу та свобода пересування СММ обмежені загрозами у сфері безпеки, зокрема ризики, пов'язані з наявністю мін і невибухлих боєприпасів, а також іншими перешкодами, які щодня змінюються. Мандат СММ передбачає вільний і безпечний доступ по всій Україні. Усі підписанти Мінських угод погодилися з необхідністю вільного та безпечного доступу, а також із тим, що обмеження свободи пересування СММ є порушенням і що на такі порушення необхідно швидко реагувати. Вони також дійшли згоди, що Спільний центр із контролю та координації (СЦКК) повинен сприяти такому реагуванню та здійснювати загальну координацію робіт із розмінування. Однак, збройні формування в окремих районах Донецької та Луганської областей часто відмовляють СММ у доступі до районів, прилеглих до непідконтрольних урядові ділянок кордону України (наприклад, див. [Щоденний звіт СММ від 10 травня 2021 року](#)). Діяльність СММ у Донецькій та Луганській областях, як і раніше, залишалася обмеженою після того, як [23 квітня 2017 року поблизу Прищипа стався інцидент, який призвів до загибелі людини](#). Унаслідок цього спроможність Місії вести спостереження залишалася обмеженою.

Регулярні обмеження на ділянках розведення і через міни/невибухлі боєприпаси:

Не здійснивши суцільного розмінування, вилучення невибухлих боєприпасів та усунення інших перешкод, сторони і далі відмовляли СММ у необмеженому доступі, а також у можливості пересуватися окремими дорогами, які раніше були визначені як важливі для здійснення Місією ефективного моніторингу та для пересування цивільних осіб.

Доступ за умови:

- На блокпості збройних формувань, розміщеному на західній околиці Петровського району Донецька (непідконтрольний урядові), член збройних формувань дозволив патрулю Місії проїхати на захід тільки у супроводі іншого члена збройних формувань.

Інші перешкоди⁷:

- 5 травня під час двох окремих польотів над районами біля н. п. Костянтинівка (підконтрольний урядові, 60 км на північ від Донецька) БПЛА СММ малого радіуса дії зазнавав впливу перешкод сигналу GPS (за оцінкою, унаслідок ймовірного глушіння).
- 10 травня під час двох окремих польотів над ділянкою розведення в районі н. п. Петрівське (непідконтрольний урядові, 41 км на південь від Донецька) та поблизу неї БПЛА СММ малого радіуса дії зазнавав впливу перешкод сигналу GPS (за оцінкою, унаслідок ймовірного глушіння).
- Того ж дня, пролітаючи неподалік Київського районі Донецька (непідконтрольний урядові), два БПЛА СММ малого радіуса дії зазнавали впливу перешкод сигналу GPS (за оцінкою, унаслідок ймовірного глушіння).
- 10 травня, пролітаючи над районами біля н. п. Залізне (кол. Артемове; підконтрольний урядові, 42 км на північний схід від Донецька), БПЛА малого радіуса дії зазнавав впливу перешкод сигналу GPS (за оцінкою, унаслідок ймовірного глушіння).
- Того ж дня спостерігачам не вдалося запустити БПЛА середнього радіуса дії неподалік Залізного через вплив перешкод сигналу GPS (за оцінкою, унаслідок ймовірного глушіння).
- 10 травня, пролітаючи над районами біля н. п. Озарянівка (кол. Перше Травня; підконтрольний урядові, 52 км на північ від Донецька), БПЛА СММ малого радіуса дії зазнавав впливу перешкод сигналу GPS (за оцінкою, унаслідок ймовірного глушіння).
- Того ж дня спостерігачам не вдалося запустити БПЛА середнього радіуса дії поблизу Озарянівка через вплив перешкод сигналу GPS (за оцінкою, унаслідок ймовірного глушіння).
- 10 травня, пролітаючи над районами неподалік н. п. Пишевик (підконтрольний урядові, 84 км на південь від Донецька), БПЛА СММ малого радіуса дії зазнавав впливу перешкод сигналу GPS (за оцінкою, унаслідок ймовірного глушіння).

⁷ У випадках глушіння та ймовірного глушіння, згаданих у цьому розділі, перешкоди сигналу могли створювати з будь-якого місця в радіусі кількох кілометрів від місцеположення БПЛА.

Таблиця озброєння

Озброєння, розміщене з порушенням ліній відведення

Дата	К-ть одиниць озброєння	Вид озброєння	Місце	Джерело спостереження
непідконтрольні уряду райони				
06.05.2021	2	самохідна гаубиця (2С1 «Гвоздика», 122 мм)	на полігоні поблизу н. п. Тернове (57 км на схід від Донецька)	БПЛА малого радіуса дії

Озброєння, розміщене за лініями відведення, але за межами виділених місць зберігання озброєння

Дата	К-ть одиниць озброєння	Вид озброєння	Місце	Джерело спостереження
підконтрольні уряду райони				
08.05.2021	3	танк (ймовірно Т-64)	на території об'єкту в н. п. Костянтинівка (60 км на північ від Донецька)	БПЛА дальнього радіуса дії
	1	зенітний ракетний комплекс (9К35 «Стріла-10»)	на території об'єкту поблизу житлового району н. п. Богоявленка (46 км на південний захід від Донецька)	
	1	танк (ймовірно Т-72Б)	на території об'єкту поблизу житлового району н. п. Єлизаветівка (40 км на південний захід від Донецька)	
	24	танк (невстановленого типу)	на території об'єкту в н. п. Воздвиженка (40 км на північний захід від Донецька)	
непідконтрольні уряду райони				
06.05.2021	9	танк (ймовірно Т-72)	на полігоні біля н. п. Тернове (57 км на схід від Донецька), де за даними повітряного спостереження також виявлено 18 бойових броньованих машин (БМП-1 — 17 од.; типу БМП — 1 од.), 2 броньовані розвідувальні машини (БРМ-1К), 1 бойову інженерну машину (ІМР-2) та 2 броньовані ремонтно-евакуаційні машини (ВТ-55) ⁸	БПЛА малого радіуса дії
	18	танк (типу Т-64 — 3 од.; Т-72Б — 11 од.; невстановленого типу — 4 од.)	на полігоні біля н. п. Покровка (36 км на схід від Донецька), де за даними повітряного спостереження також виявлено 17 бойових машин піхоти (БМП-1 — 4 од.; БМП-2 — 13 од.), 5 бронетранспортерів (БТР-80 — 1 од.; МТ-ЛБ — 4 од.) та 1 броньовану ремонтно-евакуаційну машину (невстановленого типу)	
	3	протитанкова гармата (МТ-12 «Рапіра», 100 мм)		
	3	ймовірно буксирований міномет (2Б9 «Волошка», 82 мм)		

Таблиця ознак військової присутності та присутності військового типу в зоні безпеки⁹

Дата	К-ть	Вид	Місце	Джерело спостереження
підконтрольні уряду райони				
08.05.2021	1	бойова інженерна машина (ІМР-2)	поблизу н. п. Новотошківське (53 км на захід від Луганська)	БПЛА дальнього радіуса дії
	3	бойова броньована машина (типу БТР)	біля н. п. Миронівський (62 км на північний схід від Донецька)	
	4	бойова броньована машина (типу БМП)	поблизу н. п. Світлодарськ (57 км на північний схід від Донецька)	
	2	бойова машина піхоти (БМП-1)	у житловому районі н. п. Тарамчук (29 км на південний захід від Донецька)	
	1	бронетранспортер (МТ-ЛБ)		
	1	бойова машина піхоти (БМП-1)	поблизу н. п. Березове (31 км на південний захід від Донецька)	
	2	бойові броньовані машини (типу БМП)		
	2	бойова броньована машина (невстановленого типу)	на території об'єкту в н. п. Суха Балка (36 км на північ від Донецька)	
	4	бойова броньована машина (БМП-2 — 2 од.; типу БМП — 2 од.)	поблизу н. п. Ломакине (93 км на південь від Донецька)	БПЛА малого радіуса дії
10.05.2021	1	бронетранспортер (МТ-ЛБ-С)	біля н. п. Гнугове (підконтрольний уряду, 90 км на південь від Донецька)	патруль
	1	бронетранспортер (БТР-80)	біля житлового району в н. п. Новогнатівка (40 км на південь від Донецька)	

⁸ Згадані в цьому розділі бойові броньовані машини не підпадають під дію Мінських угод щодо відведення озброєння.

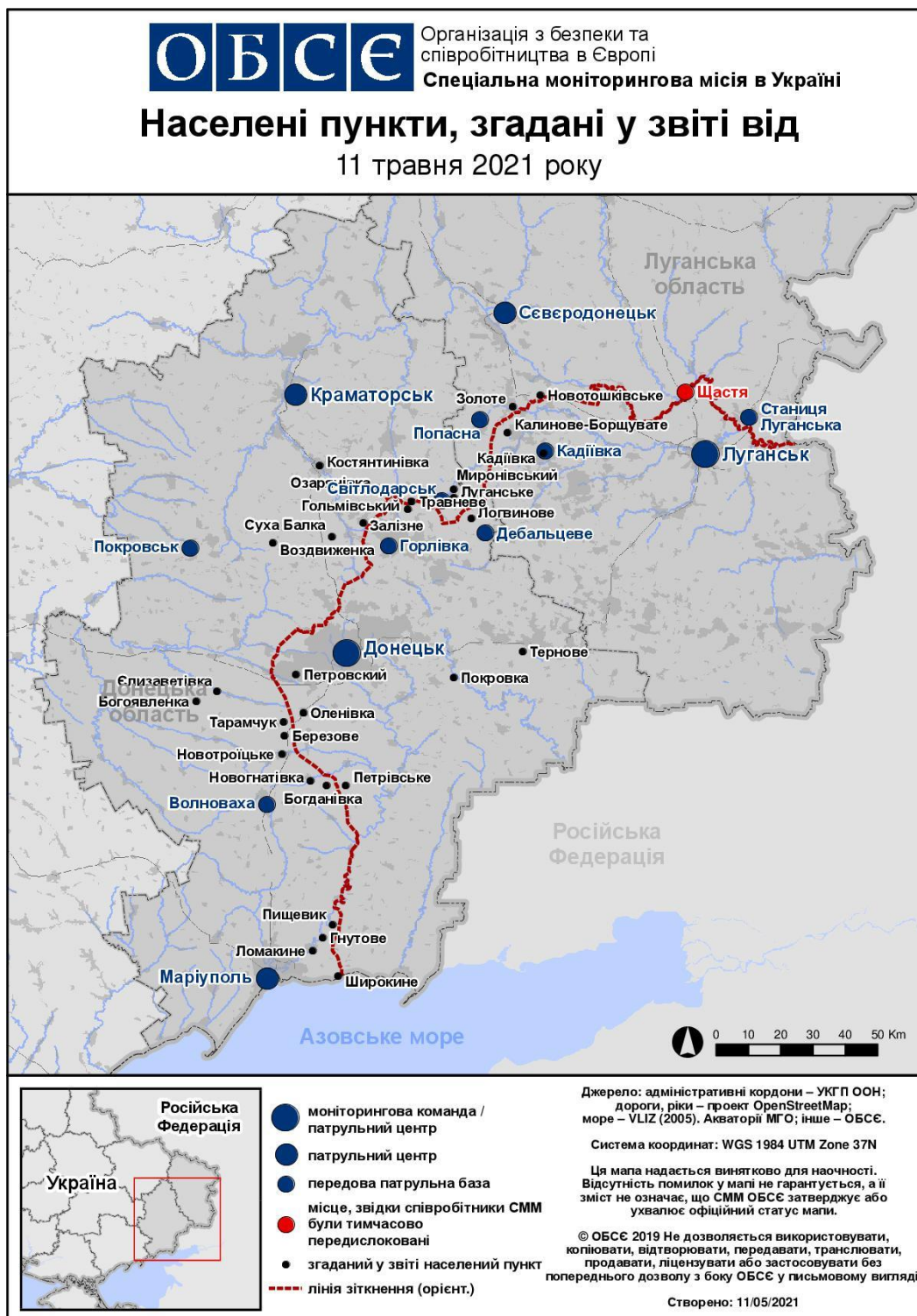
⁹ Згадана в цьому розділі техніка не підпадає під дію Мінських угод щодо відведення озброєння.

Таблиця порушень режиму припинення вогню станом на 10 травня 2021 року¹⁰

Місце розміщення СММ	Місце події	Спосіб	К-ть	Спостереження	Опис	Озброєння	Дата, час
камера СММ у н. п. Авдіївка (підконтрольний уряду, 17 км на Пн від Донецька)	2–4 км на СхПдСх	зафіксувала	1	освітлювальна ракета	випущена(-ий) угору	Н/Д	09.05, 23:01
	2–4 км на СхПдСх	зафіксувала	1	вибух	невизначеного походження (також зафіксовано камерою СММ на ДФС)	Н/Д	09.05, 23:10
	2–4 км на СхПдСх	зафіксувала	1	вибух	невизначеного походження (також зафіксовано камерою СММ на ДФС)	Н/Д	10.05, 00:38
камера СММ за 2 км на Сх від н. п. Богданівка (підконтрольний уряду, 41 км на ПдЗх від Донецька)	2–4 км на СхПдСх	зафіксувала	7	Н/Д боеприпас	ПдЗх–ПнСх (за оцінкою, у межах ділянки розведення в районі Петрівського)	Н/Д	09.05, 23:15
	2–4 км на СхПдСх	зафіксувала	3	Н/Д боеприпас	ПдЗх–ПнСх (за оцінкою, у межах ділянки розведення в районі Петрівського)	Н/Д	09.05, 23:20
	2–4 км на СхПдСх	зафіксувала	1	Н/Д боеприпас	ЗхПдЗх–СхПнСх (встановити, на ділянці розведення в районі Петрівського чи за її межами, не вдалося)	Н/Д	09.05, 23:26
	2–4 км на СхПдСх	зафіксувала	11	Н/Д боеприпас	ПдЗх–ПнСх (за оцінкою, у межах ділянки розведення в районі Петрівського)	Н/Д	09.05, 23:42
	2–4 км на СхПдСх	зафіксувала	5	Н/Д боеприпас	ПдЗх–ПнСх (за оцінкою, у межах ділянки розведення в районі Петрівського)	Н/Д	09.05, 23:56
камера СММ на Донецькій фільтрувальній станції (15 км на Пн від Донецька)	1–3 км на Пд	зафіксувала	1	освітлювальна ракета	випущена(-ий) угору	Н/Д	10.05, 01:12
	1–3 км на Пд	зафіксувала	1	освітлювальна ракета	випущена(-ий) угору	Н/Д	10.05, 01:13
	1–3 км на Пд	зафіксувала	1	освітлювальна ракета	випущена(-ий) угору	Н/Д	10.05, 01:14
камера СММ на КПВВ біля н. п. Майорськ (підконтрольний уряду, 45 км на ПнСх від Донецька)	0,5–1 км на СхПдСх	зафіксувала	7	Н/Д боеприпас	випущений(-а) угору	Н/Д	10.05, 02:19
	1–2 км на Сх	зафіксувала	12	Н/Д боеприпас	випущений(-а) угору	Н/Д	10.05, 03:56
камера СММ за 1 км на ПдЗх від н. п. Широкине (підконтрольний уряду, 100 км на Пд від Донецька)	4–6 км на ПнПнСх	зафіксувала	10	вибух	невизначеного походження	Н/Д	09.05, 21:00
	4–6 км на ПнПнСх	зафіксувала	32	вибух	невизначеного походження	Н/Д	09.05, 21:01
	4–6 км на ПнПнСх	зафіксувала	25	вибух	невизначеного походження	Н/Д	09.05, 21:02
	4–6 км на ПнПнСх	зафіксувала	41	вибух	невизначеного походження	Н/Д	09.05, 21:03
	4–6 км на ПнПнСх	зафіксувала	13	вибух	невизначеного походження	Н/Д	09.05, 21:04
	5–7 км на ПнПнЗх	зафіксувала	1	вибух	невизначеного походження	Н/Д	09.05, 21:53
	5–7 км на ПнПнЗх	зафіксувала	1	вибух	невизначеного походження	Н/Д	09.05, 21:55
	4–6 км на Пн	зафіксувала	1	вибух	невизначеного походження	Н/Д	09.05, 22:04
західна околиця н. п. Петрівське (непідконтрольний уряду, 41 км на Пд від Донецька)	2–4 км на ПдПдСх	чули	22	постріл	за оцінкою, за межами ділянки розведення	стрілецька зброя	10.05, 11:23–11:44
н. п. Докучаєвськ (непідконтрольний уряду, 30 км на ПдЗх від Донецька)	2–3 км на ПнЗх	чули	1	вибух	невизначеного походження	Н/Д	10.05, 12:09
приблизно 2,5 км на ПдСх від н. п. Лебединське (підконтрольний уряду, 99 км на Пд від Донецька)	4 км на ПнПнСх	чули	1	вибух	невизначеного походження	Н/Д	10.05, 12:46
камера СММ на північній околиці н. п. Попасна (підконтрольний уряду, 69 км на Зх від Луганська)	2–3 км на ПдСх	зафіксувала	1	Н/Д боеприпас	ПдЗх–ПнСх	Н/Д	09.05, 23:43
н. п. Кадіївка (кол. Стаханов; непідконтрольний уряду, 50 км на Зх від Луганська)	10–15 км на Зх	чули	4	вибух	невизначеного походження	Н/Д	09.05, 20:43–21:20
	3–6 км на Зх	чули	9	черга		великокаліберний кулемет	09.05, 20:43–21:20
північна околиця н. п. Калинове-Борщувате (непідконтрольний уряду, 61 км на Зх від Луганська)	1–2 км на ЗхПдЗх	чули	3	постріл	за оцінкою, за межами ділянки розведення в районі Золотого	Н/Д	10.05, 13:15

¹⁰ У таблиці вказані лише порушення режиму припинення вогню, які були зафіксовані безпосередньо патрулями Місії чи камерами СММ, а також ті випадки, які Місія оцінює як навчання з бойовою стрільбою, контрольовані підриви, тощо. Зазначені деталі, а саме: відстань, напрямок, тип зброї тощо, базуються на оцінках, зроблених спостерігачами на місцях і спеціалістами з технічного моніторингу, і необов'язково завжди є точними. Напис «невідомо» (Н/Д) означає, що СММ не змогла підтвердити таку інформацію у зв'язку з відстанню, погодними умовами, технічними обмеженнями та/або з інших причин. Одні і ті ж самі, за оцінкою СММ, порушення режиму припинення вогню, зафіксовані паралельно декількома патрулями/камерами, відображаються у таблиці лише один раз.

Мапа Донецької та Луганської областей¹¹



¹¹ За рішенням Постійної ради №1117 від 21 березня 2014 року, СММ базується в десяти містах на всій Україні (Херсон, Одеса, Львів, Івано-Франківськ, Харків, Донецьк, Дніпро, Чернівці, Луганськ і Київ). Ця мапа східної України призначена для ілюстративних цілей. На ній вказані населені пункти, згадані у звіті, а також ті, де є офіси СММ (моніторингові команди, патрульні центри та передові патрульні бази) в Донецькій і Луганській областях. (Червоним кольором виділено передову патрульну базу, з якої співробітники СММ були тимчасово передислоковані згідно з рекомендаціями експертів з безпеки з деяких держав-учасниць ОБСЄ та з урахуванням вимог СММ щодо безпеки. СММ використовує ці приміщення у світлу пору доби, а також патрулює в цьому населеному пункті вдень).