



# Щоденний звіт № 104/2021

від 7 травня 2021 року<sup>1</sup>

## Короткий виклад

- У Донецькій області Місія зафіксувала 160 порушень режиму припинення вогню, зокрема 55 вибухів. За попередній звітний період у цій області зафіксовано 618 таких порушень.
- У Луганській області СММ зафіксувала 27 порушень режиму припинення вогню, зокрема 17 вибухів. За попередній звітний період у цій області зафіксовано 18 таких порушень.
- У Донецькій області спостерігачі бачили пошкодження житлових будинків у невідконтрольних урядові Мінеральному та Київському районі Донецька.
- Команда Місії здійснила вимушену аварійну посадку БПЛА дальнього радіуса дії неподалік бази в підконтрольній урядові Степанівці через дію перешкод сигналу обох модулів GPS\*.
- Поблизу підконтрольного урядові Лебединського Донецької області відкрито вогонь зі стрілецької зброї, за оцінкою, у напрямку БПЛА СММ малого радіуса дії.
- Місія продовжила здійснювати моніторинг на ділянках розведення сил і засобів у районах Станиці Луганської, Золотого та Петрівського, а також зафіксувала людей у межах ділянки розведення в районі Золотого.
- СММ сприяла встановленню локального режиму припинення вогню та здійснювала моніторинг його дотримання для уможливлення техобслуговування та забезпечення функціонування життєво важливих об'єктів цивільної інфраструктури.
- Місія продовжила спостерігати за ситуацією з цивільним населенням, зокрема на З КПВВ, а також на відповідних блокпостах збройних формувань у Луганській області.
- Свободу пересування СММ і далі обмежували, зокрема на блокпостах збройних формувань поблизу Заїченка, у Хрещатицькому та Набережному на півдні Донецької області. БПЛА Місії вкотре неодноразово зазнавали впливу перешкод сигналу GPS\*.

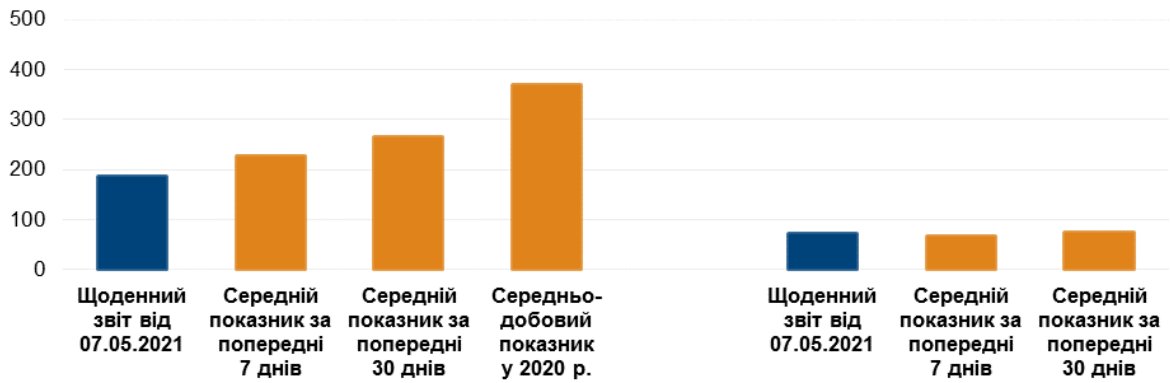
---

<sup>1</sup> На основі інформації, що надійшла від моніторингових команд станом на 19:30 6 травня 2021 року (за східноєвропейським літнім часом).

## Порушення режиму припинення вогню<sup>2</sup>

К-ть зафіксованих порушень режиму припинення вогню<sup>3</sup>

К-ть зафіксованих вибухів<sup>4</sup>



<sup>2</sup> Детальнішу інформацію про всі випадки порушення режиму припинення вогню, а також мапи Донецької та Луганської областей, де відмічені всі згадані у звіті місця, представлено в додатку. Упродовж звітнього періоду камера СММ у Петрівському не функціонувала.

<sup>3</sup> У тому числі вибухи.

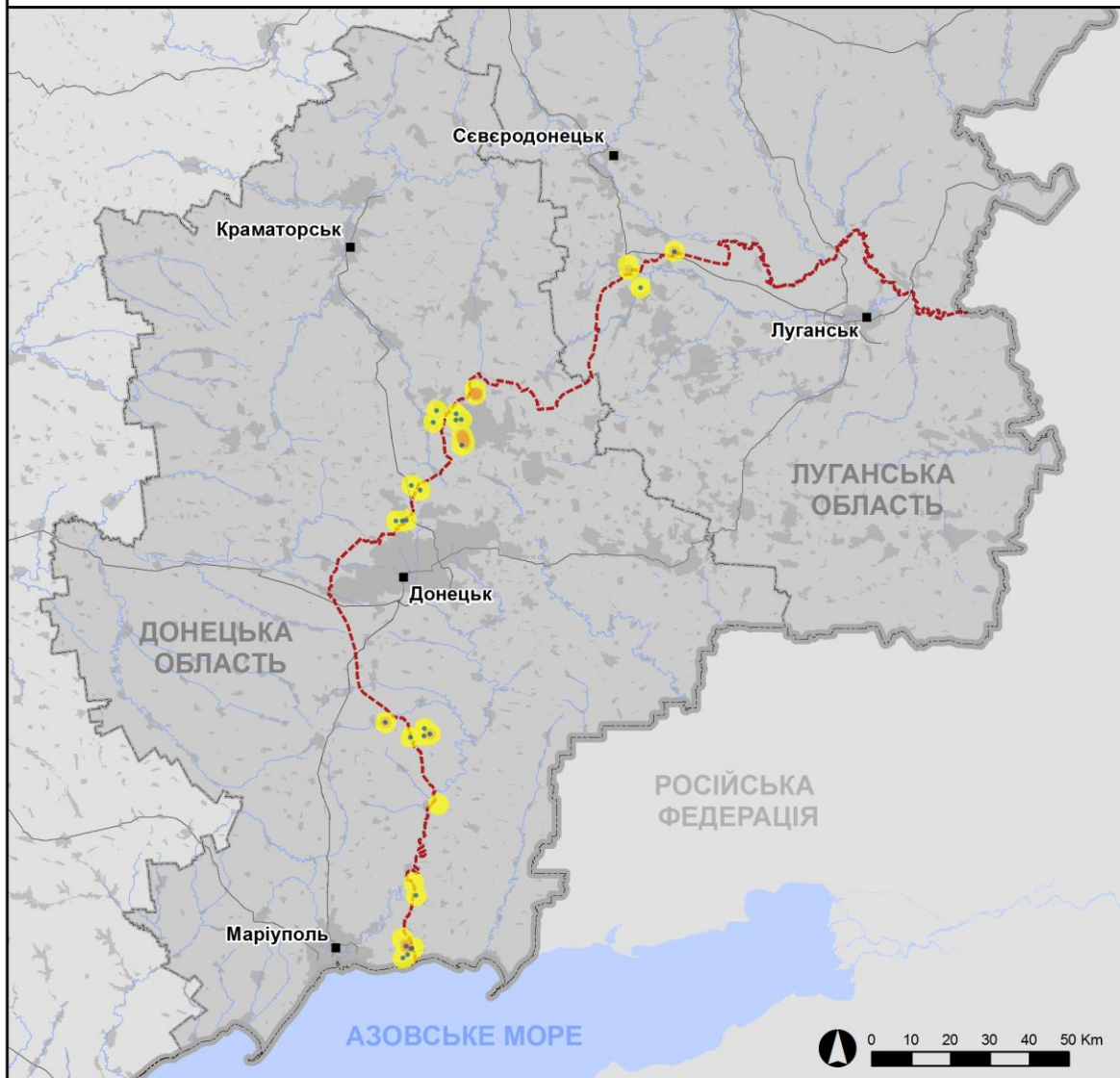
<sup>4</sup> У тому числі внаслідок вогню з озброєння невстановленого типу.

## Мапа із зафіксованими порушеннями режиму припинення вогню



Організація з безпеки та співробітництва в Європі  
Спеціальна моніторингова місія в Україні

### Зафіксовані СММ порушення режиму припинення вогню 6 травня 2021 р.



#### Концентрація порушень режиму припинення вогню

- Висока
- Низька

- Вибух
- Населений пункт
- Лінія зіткнення (орієнт.)

Джерела: адміністративні кордони — УКГП ООН; дороги, річки — проект OpenStreetMap; море — VLI2 (2005). Акваторії МГО, інше — ОБСЄ.

Система координат: WGS 1984 UTM Zone 37N

Ця мапа надається винятково для наочності. Відсутність помилок у мапі не гарантується, а її зміст не означає, що СММ ОБСЄ затверджує або ухвалює офіційний статус мапи.

© СММ ОБСЄ 2019 Не дозволяється використовувати, копіювати, відтворювати, передавати, транслювати, продавати, ліцензувати або застосовувати без попереднього дозволу з боку ОБСЄ у письмовому вигляді.  
Створено: 07/05/2021

У Донецькій області СММ зафіксувала 160 порушень режиму припинення вогню, у тому числі 55 вибухів (34 вибухи невизначеного походження, 15 пострілів із артилерійського озброєння, 5 розривів боєприпасів і 1 вибух у повітрі). Більшість цих порушень сталися західніше н. п. Горлівка (непідконтрольний урядові, 39 км на північний схід від Донецька), південно-східніше та північно-західніше ділянки розведення в районі н. п. Петрівське (непідконтрольний урядові, 41 км на південь від Донецька) (див. нижче), а також східніше н. п. Майорськ (підконтрольний урядові, 45 км на північний схід від Донецька). За [попередній звітний період](#) зафіксовано 618 порушень режиму припинення вогню.

У Луганській області Місія зафіксувала 27 порушень режиму припинення вогню, у тому числі 17 вибухів невизначеного походження. Більшість цих порушень сталися північніше н. п. Дачне (непідконтрольний урядові, 47 км на захід від Луганська) та східніше ділянки розведення в районі н. п. Золоте (підконтрольний урядові, 60 км на захід від Луганська) (див. нижче). За [попередній звітний період](#) зафіксовано 18 порушень режиму припинення вогню.

Після засідання Тристоронньої контактної групи 22 липня 2020 року, на якому була досягнута домовленість про додаткові заходи з посилення режиму припинення вогню, починаючи з 00:01 27 липня 2020 року і до кінця звітного періоду СММ зафіксувала щонайменше 24 814 порушень режиму припинення вогню в Донецькій і Луганській областях (зокрема 8 092 вибухи, 3 215 невизначених боєприпасів у польоті, 205 спалахів дульного полум'я, 83 освітлювальні ракети, а також щонайменше 13 219 черг і пострілів).

### **Пошкодження житлових будинків у Київському районі Донецька та Мінеральному Донецької області**

4 травня команди Місії уточнювали повідомлення про пошкодження житлових будинків у н. п. Мінеральне (непідконтрольний урядові, 10 км на північний схід від Донецька) та Київському районі Донецька (непідконтрольний урядові, 5 км на північ від центру міста).

На вулиці Миру, 1, у північно-східній частині Мінерального, спостерігачі бачили вирву (діаметром приблизно 20 см) у північно-західному куті присадибної ділянки, орієнтовно за 25 м на захід від одноповерхового житлового будинку. Приблизно за 15 м на схід від вирви команда СММ бачила пробоїну (діаметром близько 30 см) у шиферній покрівлі даху курника. Орієнтовно за 10 м на схід від вирви спостерігачі також бачили пошкодження на західній цегляній стіні господарської споруди. Крім того, за їхніми спостереженнями, над пошкодженою частиною стіни був зміщений шифер. За оцінкою, пошкодження виникли нещодавно внаслідок влучення боєприпаса, випущеного з західного напрямку з озброєння невстановленого типу.

Жінка (60–69 років), яка представилася власницею будинку на вулиці Миру, 1, розповіла спостерігачам, що, перебуваючи вдома рано-вранці 23 квітня, вона чула 10 вибухів неподалік. За спостереженнями СММ, найближчі позиції збройних формувань розташовані менш ніж за 1 км від цього будинку.

Того ж дня орієнтовно за 5 м на захід від житлового будинку на вулиці Свободи, 51, на північно-західній околиці Київського району Донецька спостерігачі бачили вирву

(діаметром близько 35 см) на поверхні ґрунтової дороги, а приблизно за 1 м на схід від вирви — металеве огороження з щонайменше 50 пробоїнами (за оцінкою, утворилися внаслідок розльоту осколків). За оцінкою, пошкодження виникли нещодавно внаслідок влучення боєприпаса, випущеного з західного напрямку з озброєння невстановленого типу.

Орієнтовно за 15 м на південний схід від вищезазначеної вирви, на вулиці Свободи, 43, команда СММ бачила близько 25 пробоїн унизу дерев'яної обшивки північної частини даху одноповерхового будинку, а також приблизно 12 пробоїн у північній бетонній стіні будинку та в зовнішніх пластикових рамах 3 вікон на тій самій стіні. За оцінкою, усі ці пошкодження виникли внаслідок розльоту осколків. Крім того, спостерігачі бачили пробоїну на північній стороні металевого щитка, прикріпленого до електричної опори, розташованої орієнтовно за 3 м на північ від цього будинку. За оцінкою СММ, пошкодження утворилося нещодавно внаслідок влучення боєприпаса, випущеного з західного напрямку з озброєння невстановленого типу.

Жінка (40–49 років), яка представилася власницею будинку на вулиці Свободи, 43, розповіла команді Місії, що, перебуваючи вдома рано-вранці 29 квітня, вона чула 1 вибух неподалік.

#### **Аварійне приземлення БПЛА дальнього радіуса дії через постановку перешкод сигналу обох модулів GPS**

О 12:30 6 травня при злеті з бази в н. п. Степанівка (підконтрольний урядові, 54 км на північ від Донецька) безпілотний літальний апарат (БПЛА) СММ дальнього радіуса дії зазнав впливу перешкод сигналу обох модулів GPS (за оцінкою, внаслідок глушіння), що діяли і далі під час польоту через певні інтервали. Затим, о 16:01, БПЛА знову зазнав дії перешкод сигналу GPS (за оцінкою, внаслідок глушіння), які безперервно тривали протягом решти польоту.

У період із 18:35 до 19:05 через ризик втратити просторовий контроль над БПЛА команда СММ запустила режим аварійного керування літальним апаратом і зробила три спроби приземлити апарат на базі. Перші дві спроби були невдалими через постійну дію перешкод сигналу обох модулів GPS. Під час третьої спроби, попри те, що дія перешкод сигналу обох модулів GPS не припинялася, спостерігачі здійснили аварійну посадку літального апарата в полі, приблизно за 600 м на північ від призначеного місця приземлення. Команда Місії повернула БПЛА, і, за попередньою оцінкою, видимих пошкоджень не виявлено (див. також [Оперативний звіт СММ № 13/2021](#))\*.

Місія знову підкреслює, що з 21 березня 2021 року БПЛА СММ дальнього радіуса дії зазнають підвищеного рівня впливу перешкод сигналу обох приймачів GPS при злеті та приземленні в районах поблизу бази у Степанівці (див. оперативні звіти СММ від [7 квітня 2021 року](#), [9 квітня 2021 року](#) та [24 квітня 2021 року](#)). Місія відзначає, що в кожному випадку перешкоди сигналу GPS могли створювати з будь-якого місця в радіусі десятків кілометрів від місцеположення БПЛА.



### **Поблизу Лебединського Донецької області відкрито вогонь зі стрілецької зброї, за оцінкою, у напрямку БПЛА СММ малого радіуса дії**

Перебуваючи на північно-східній околиці н. п. Лебединське (підконтрольний урядові, 99 км на південь від Донецька) для здійснення оголошеного польоту БПЛА малого радіуса дії, спостерігачі чули 4 черги зі стрілецької зброї на відстані близько 3–4 км на північний схід. За оцінкою, вогонь вели в напрямку БПЛА, що пролітав приблизно за 3,5 км на північний схід від місцеположення патруля Місії, над позиціями Збройних сил України. Команда СММ приземлила БПЛА та залишила цей район Під час зазначеного та попереднього польотів над цим районом БПЛА також зазнавав впливу перешкод сигналу GPS (за оцінкою, унаслідок ймовірного глушіння)\*.

### **Ділянки розведення в районах Станиці Луганської, Золотого й Петрівського<sup>5</sup>**

Перебуваючи в межах ділянки розведення в районі н. п. Станиця Луганська (підконтрольний урядові, 16 км на північний схід від Луганська), спостерігачі бачили 3 членів збройних формувань (з нарукавними пов'язками з написом «СЦКК») південніше відремонтованого прольоту мосту біля Станиці Луганської (15 км на північний схід від Луганська).

Упродовж дня 5 травня в межах ділянки розведення в районі Золотого БПЛА СММ дальнього радіуса дії зафіксував 2 осіб на колишній позиції збройних формувань, орієнтовно за 1,5 км на північно-північний захід від південно-східного кута ділянки.

У ніч із 5 на 6 травня камера Місії в Золотому зафіксувала 3 боєприпаси в польоті та 7 спалахів дульного полум'я на відстані близько 2–4 км на східно-північний схід і схід (усе, за оцінкою, поза ділянкою розведення, однак у межах 5 км від її краю).

6 травня, патрулюючи неподалік блокпоста збройних формувань південніше ділянки розведення, команда СММ бачила 10 членів збройних формувань (з нарукавними пов'язками з написом «СЦКК»); п'ятеро з них пройшли углиб ділянки до місця приблизно за 350 м на північ від її південного краю, а потім повернулися.

Того ж дня спостерігачі знову бачили 8 раніше зафіксованих контейнерів, розміщених південніше південного краю ділянки розведення, на її краю та в межах ділянки.

6 травня камера СММ, розміщена за 2 км на схід від Богданівки, зафіксувала 1 вибух невизначеного походження на відстані орієнтовно 2–4 км на південний схід (визначити, на ділянці розведення в районі Петрівського чи за її межами, не вдалося).

Того ж дня, перебуваючи приблизно за 2 км на північ від Петрівського, спостерігачі чули 23 вибухи: 15 вибухів оцінені як постріли з артилерійського озброєння, 8 — як вибухи невизначеного походження (з них 2 — мінометні постріли), а також 9 черг із великокаліберного кулемета на відстані орієнтовно 2–10 км на південний схід, південно-південний схід і захід (за оцінкою, усі поза ділянкою розведення, однак у межах 5 км від її краю).

---

<sup>5</sup> Розведення передбачено Рамковим рішенням Тристоронньої контактної групи про розведення сил і засобів від 21 вересня 2016 року.

## **Відведення озброєння**

СММ продовжувала здійснювати моніторинг відведення озброєння, передбаченого Меморандумом, а також Комплексом заходів і Доповненням до нього.

За лініями відведення, проте за межами виділених місць зберігання озброєння Місія зафіксувала 6 буксированих гаубиць, 5 танків і 2 зенітні самохідні установки в підконтрольних урядові районах Донецької та Луганської областей (зокрема у житловому кварталі). СММ також зафіксувала 69 танків, 13 протитанкових гармат, 8 самохідних гаубиць і 5 мінометів на 4 полігонах у непідконтрольних урядові районах Донецької та Луганської областей (детальніше див. таблиці нижче).

## **Ознаки військової присутності та присутності військового типу в зоні безпеки<sup>6</sup>**

Місія зафіксувала 19 бойових броньованих машин у підконтрольних урядові районах Донецької та Луганської областей, зокрема поблизу житлових кварталів (детальніше див. таблицю нижче).

## **Протитанкові міни поблизу Оленівки, Сигнального, Мар'їнки, Луганського та Лозового Донецької області, а також Смілого Луганської області**

1 травня в полі на північно-західній околиці н. п. Оленівка (непідконтрольний урядові, 23 км на південний захід від Донецька) БПЛА СММ малого радіуса дії вперше зафіксував приблизно 26 протитанкових мін (за оцінкою, встановлені деякий час тому). Орієнтовно за 150 м на південний захід, у полі біля західної сторони дороги, що веде на захід у напрямку н. п. Славне (підконтрольний урядові, 26 км на південний захід від Донецька), цей БПЛА знову зафіксував 8 протитанкових мін. За оцінкою, усі ці міни належать збройним формуванням (для ознайомлення з попередніми спостереженнями в цьому районі див. [Щоденний звіт СММ від 20 квітня 2021 року](#)).

Того ж дня в полі західніше залізничних колій, орієнтовно за 500 м на південь від південно-західної околиці Оленівки, БПЛА СММ малого радіуса дії вперше зафіксував 13 протитанкових мін (за оцінкою, встановлені деякий час тому). Приблизно за 50 м на південно-південний схід від вищезгаданих мін цей БПЛА вкотре зафіксував у полі 5 протитанкових мін. За оцінкою, усі ці міни належать збройним формуванням (для ознайомлення з попередніми спостереженнями в цьому районі див. [Щоденний звіт СММ від 20 квітня 2021 року](#)).

Того ж дня в полі поруч із житловим районом на західній околиці н. п. Сигнальне (непідконтрольний урядові, 23 км на південний захід від Донецька) БПЛА СММ малого радіуса дії вперше зафіксував приблизно 25 протитанкових мін (за оцінкою, встановлені деякий час тому та належать збройним формуванням).

2 травня у 2 полях — орієнтовно за 2 км та 3 км на південно-південний схід від південно-східної околиці н. п. Мар'їнка (підконтрольний урядові, 23 км на південний захід від Донецька) — БПЛА СММ середнього радіуса дії знову зафіксував близько 130 протитанкових мін, що, за оцінкою, належать Збройним силам України (для

---

<sup>6</sup> Згадана в цьому розділі техніка не підпадає під дію Мінських угод щодо відведення озброєння.

ознайомлення з попередніми спостереженнями в цьому районі див. [Щоденний звіт СММ від 20 грудня 2019 року](#)).

4 травня у 3 місцях у полях — орієнтовно за 2 км та 2,5 км на південний захід, а також за 2,5 км на західно-південний захід від південної околиці н. п. Луганське (підконтрольний урядові, 59 км на північний схід від Донецька) — БПЛА СММ середнього радіуса дії вперше зафіксував близько 110 протитанкових мін (за оцінкою, встановлені деякий час тому та належать Збройним силам України).

Того ж дня у полях на північно-західній околиці н. п. Лозове (непідконтрольний урядові, 52 км на північний схід від Донецька) цей БПЛА вперше зафіксував приблизно 170 протитанкових мін. 5 травня у полі орієнтовно за 4,5 км на північний захід від Лозового БПЛА СММ середнього радіуса дії вперше зафіксував 63 протитанкові міни (ймовірно, ТМ-62). Встановити, як давно усі вони встановлені, не вдалося. За оцінкою, усі ці міни належать збройним формуванням.

5 травня в полі приблизно за 4 км на північний захід від н. п. Сміле (непідконтрольний урядові, 31 км на північний захід від Луганська) БПЛА СММ малого радіуса дії вперше зафіксував 17 протитанкових мін. Встановити, як давно вони встановлені, не вдалося. За оцінкою, ці міни належать збройним формуванням..

### **Зусилля Місії зі сприяння уможливленню техобслуговування та забезпеченню функціонування життєво важливих об'єктів цивільної інфраструктури**

СММ і далі сприяла забезпеченню функціонування Донецької фільтрувальної станції (ДФС; 15 км на північ від Донецька). Перебуваючи на південно-східній околиці н. п. Авдіївка (підконтрольний урядові, 17 км на північ від Донецька), спостерігачі зафіксували 6 вибухів невизначеного походження (за оцінкою, у радіусі 5 км від ДФС).

Місія також здійснювала моніторинг дотримання локального режиму припинення вогню для уможливлення огляду й технічного обслуговування інфраструктури водопостачання поблизу н. п. Новотошківське (підконтрольний урядові, 53 км на захід від Луганська).

### **Ситуація на КПВВ і відповідних блокпостах**

У Луганській області, за спостереженням СММ, контрольний пункт в'їзду-виїзду (КПВВ) у Станиці Луганській та відповідний блокпост збройних формувань південніше мосту біля Станиці Луганської були відкриті, а пішоходи очікували в чергах на прохід в обох напрямках.

Спостерігачі також відзначили, що КПВВ біля Золотого та в н. п. Щастя (підконтрольний урядові, 20 км на північ від Луганська) були відкриті, однак відповідні блокпости збройних формувань південніше ділянки розведення в районі Золотого та за 3 км на південний схід від мосту в Щасті були закриті.

Місія продовжувала стежити за ситуацією в Херсоні, Одесі, Львові, Івано-Франківську, Харкові, Дніпрі, Чернівцях і Києві.



## **\*Обмеження свободи пересування та інші перешкоди у виконанні мандата СММ**

Робота з моніторингу та свобода пересування СММ обмежені загрозами у сфері безпеки, зокрема ризики, пов'язані з наявністю мін і невибухлих боєприпасів, а також іншими перешкодами, які щодня змінюються. Мандат СММ передбачає вільний і безпечний доступ по всій Україні. Усі підписанти Мінських угод погодилися з необхідністю вільного та безпечного доступу, а також із тим, що обмеження свободи пересування СММ є порушенням і що на такі порушення необхідно швидко реагувати. Вони також дійшли згоди, що Спільний центр із контролю та координації (СЦКК) повинен сприяти такому реагуванню та здійснювати загальну координацію робіт із розмінування. Однак, збройні формування в окремих районах Донецької та Луганської областей часто відмовляють СММ у доступі до районів, прилеглих до непідконтрольних урядові ділянок кордону України (наприклад, див. [Щоденний звіт СММ від 4 травня 2021 року](#)). Діяльність СММ у Донецькій та Луганській областях, як і раніше, залишалася обмеженою після того, як [23 квітня 2017 року поблизу Пришиба стався інцидент, який призвів до загибелі людини](#). Унаслідок цього спроможність Місії вести спостереження залишалася обмеженою.

### Заборона доступу:

- На блокпості збройних формувань поблизу н. п. Заїченко (непідконтрольний урядові, 93 км на південь від Донецька) 2 озброєні члени збройних формувань не пропустили команду СММ на захід у напрямку н. п. Пікузи (кол. Комінтернове; непідконтрольний урядові, 92 км на південь від Донецька), пославшись на проведення робіт із розмінування в цьому районі.
- На блокпості збройних формувань у н. п. Хрещатицьке (кол. Красноармійське; непідконтрольний урядові, 86 км на південь від Донецька) 2 озброєні члени збройних формувань не пропустили патруль Місії на захід у напрямку н. п. Верхньошироківське (кол. Октябр; непідконтрольний урядові, 85 км на південь від Донецька), пославшись на проведення робіт із розмінування в цьому районі. Під час перебування на блокпості спостерігачі бачили, що автомобілі перетинали його в обох напрямках.
- На блокпості збройних формувань у н. п. Набережне (непідконтрольний урядові, 77 км на південь від Донецька) 3 озброєні члени збройних формувань не пропустили команду СММ, пославшись на безпеку патруля та необхідність дозволу від тих, кому належить фактичний контроль.

*Регулярні обмеження на ділянках розведення сил і засобів і через міни/невибухлі боєприпаси:*

- Не здійснивши суцільного розмінування, вилучення невибухлих боєприпасів та усунення інших перешкод, сторони і далі відмовляли СММ у необмеженому доступі, а також у можливості пересуватися окремими дорогами, які раніше були визначені як важливі для здійснення Місією ефективного моніторингу та для пересування цивільних осіб.

Інші перешкоди<sup>7</sup>:

- 5 травня БПЛА СММ дальнього радіуса дії зазнавав впливу перешкод сигналу обох модулів GPS (за оцінкою, унаслідок глушіння), пролітаючи над районами між н. п. Олександро-Шульгине (підконтрольний урядові, 54 км на північ від Донецька) та н. п. Кримське (підконтрольний урядові, 42 км на північний захід від Луганська); між н. п. Жолобок (непідконтрольний урядові, 47 км на захід від Луганська) і н. п. Мирне (непідконтрольний урядові, 28 км на південний захід від Луганська); а також між н. п. Корінне (непідконтрольний урядові, 65 км на південний захід від Луганська) та н. п. Олександро-Калинове (підконтрольний урядові, 47 км на північ від Донецька).
- 6 травня команда СММ здійснила аварійну посадку БПЛА дальнього радіуса дії неподалік бази в н. п. Степанівка (підконтрольний урядові, 54 км на північ від Донецька) через постійну дію перешкод сигналу обох модулів GPS (за оцінкою, унаслідок глушіння) (див. вище та [Оперативний звіт СММ № 13/2021](#)).
- Того ж дня, перебуваючи на північно-східній околиці н. п. Лебединське (підконтрольний урядові, 99 км на південь від Донецька) для здійснення оголошеного польоту БПЛА малого радіуса дії, спостерігачі чули 4 черги зі стрілецької зброї (за оцінкою, у напрямку БПЛА). Команда Місії приземлила БПЛА та залишила цей район (див. вище). Під час зазначеного та попереднього польотів над цим районом БПЛА СММ малого радіуса дії також зазнавав впливу перешкод сигналу GPS (за оцінкою, унаслідок ймовірного глушіння).
- Того ж дня БПЛА СММ малого радіуса дії зазнавав впливу перешкод сигналу GPS (за оцінкою, унаслідок ймовірного глушіння) під час 2 окремих польотів над районами неподалік н. п. Ясинувата (непідконтрольний урядові, 16 км на північний схід від Донецька).
- Того ж дня БПЛА СММ малого радіуса дії зазнавав впливу перешкод сигналу GPS (за оцінкою, унаслідок ймовірного глушіння) під час 3 окремих польотів над районами біля н. п. Кодема (підконтрольний урядові, 57 км на північний схід від Донецька).
- Того ж дня, пролітаючи над районами поблизу н. п. Пищевик (підконтрольний урядові, 84 км на південь від Донецька), БПЛА СММ малого радіуса дії зазнавав впливу перешкод сигналу GPS (за оцінкою, унаслідок ймовірного глушіння).

---

<sup>7</sup> У згаданих у цьому розділі випадках вірогідного глушіння та глушіння перешкоди могли створюватися з будь-якого місця в радіусі кількох кілометрів від місцеположення БПЛА.

### Таблиці озброєння

#### Озброєння, розміщене за лініями відведення, але за межами виділених місць зберігання озброєння

Дата	К-ть одиниць озброєння	Вид озброєння	Місце	Джерело спостереження
<b>підконтрольні уряду райони</b>				
05.05.2021	2	зенітна самохідна установка (2К22 «Гунгуска»)	у н. п. Борівське (65 км на північний захід від Луганська)	БПЛА дальнього радіуса дії
	6	буксирувана гаубиця (2А36 «Гіацинт-Б», 152 мм)	на території об'єкту поблизу н. п. Маловенделівка (58 км на північний захід від Луганська)	
	3	танк (Т-72)	на території об'єкту в житловому районі н. п. Костянтинівка (60 км на північ від Донецька)	
06.05.2021	2	танк (Т-64)	поблизу н. п. Костянтинівка (60 км на північ від Донецька)	патруль
<b>непідконтрольні уряду райони</b>				
05.05.2021	10	танк (Т-72)	на полігоні поблизу н. п. Шимшинівка (27 км на південний захід від Луганська), де за даними повітряного спостереження також виявлено 14 бронетранспортерів (МТ-ЛБ), у тому числі 1 бронетранспортер із зенітною установкою (ЗУ-23, 23 мм) <sup>8</sup>	БПЛА дальнього радіуса дії
	5	міномет (2Б11 «Сани», 120 мм)		
	25	танк (Т-64)		
	11	протитанкова гармата (МТ-12 «Рапіра», 100 мм)		
	8	самохідна гаубиця (2С1 «Гвоздика», 122 мм)		
	22	танк (Т-64)		
	12	танк (Т-72)		
2	протитанкова гармата (МТ-12 «Рапіра», 100 мм)	на полігоні поблизу н. п. Покровка (36 км на схід від Донецька), де за даними повітряного спостереження також виявлено 18 бойових броньованих машин (типу БМП), 3 бронетранспортери (МТ-ЛБ) і зенітну установку (ЗУ-23, 23 мм)		

#### **Таблиця ознак військової присутності та присутності військового типу у зоні безпеки<sup>9</sup>**

Дата	К-ть	Вид	Місце	Джерело спостереження
<b>підконтрольні уряду райони</b>				
02.05.2021	1	бойова броньована машина (невстановленого типу)	поблизу н. п. Мар'їнка (23 км на південний захід від Донецька)	БПЛА середнього радіуса дії
05.05.2021	2	бойова броньована машина (невстановленого типу)	поблизу житлового району н. п. Золоте-2 (Карбоніт; 62 км на захід від Луганська)	БПЛА дальнього радіуса дії
	1	бронетранспортер (БТР-4 «Грім»)		
	1	броньована ремонтно-евакуаційна машина (БРЕМ)		
	4	бойова машина піхоти (БМП-1)	на території об'єкту в н. п. Муратове (51 км на північний захід від Луганська)	
	3	бронетранспортер (БТР-80)	на території об'єкту поблизу житлового району н. п. Геївка (27 км на північний захід від Луганська)	
05.05.2021	5	бойова броньована машина (невстановленого типу)	поблизу н. п. Світлодарськ (57 км на північний схід від Донецька)	БПЛА малого радіуса дії
	1	ймовірно бойова машина піхоти (невстановленого типу)	поблизу н. п. Луганське (59 км на північний схід від Донецька)	
06.05.2021	1	бронетранспортер (БТР-70)	поблизу н. п. Новобахмутівка (28 км на північ від Донецька)	патруль

<sup>8</sup> Згадані в цьому розділі бойові броньовані машини та зенітна установка не підпадають під дію Мінських угод щодо відведення озброєння.

<sup>9</sup> Згадана в цьому розділі техніка не підпадає під дію Мінських угод щодо відведення озброєння.

**Таблиця порушень режиму припинення вогню станом на 6 травня 2021 року<sup>10</sup>**

Місце розміщення СММ	Місце події	Спосіб	К-ть	Спостереження	Опис	Озброння	Дата, час
камера СММ за 2 км на Сх від н. п. Богданівка (підконтрольний уряду, 41 км на ПдЗх від Донецька)	2–4 км на ПдСх	зафіксувала	1	вибух	невизначеного походження (визначити, на ділянці розведення в районі Петрівського чи за її межами, не вдалося)	Н/Д	06.05, 17:09
камера СММ у н. п. Чермалик (підконтрольний уряду, 77 км на Пд від Донецька)	3–5 км на ПдПдСх	зафіксувала	1	Н/Д боеприпас	випущена(-й) угору	Н/Д	05.05, 21:35
камера СММ на КПВВ у н. п. Гнутаєве (підконтрольний уряду, 90 км на Пд від Донецька)	2–4 км на Сх	зафіксувала	1	Н/Д боеприпас	Пн–Пд	Н/Д	06.05, 00:36
	2–4 км на Сх	зафіксувала	1	спалах дульного полум'я		Н/Д	06.05, 00:36
	2–4 км на Сх	зафіксувала	1	Н/Д боеприпас	ПнПнЗх–ПдПдСх (після попередньої події)	Н/Д	06.05, 00:36
	2–4 км на Сх	зафіксувала	1	вибух	вибух у повітрі (після попередньої події)	Н/Д	06.05, 00:36
камера СММ у н. п. Гранітне (підконтрольний уряду, 60 км на Пд від Донецька)	2–4 км на Сх	зафіксувала	4	Н/Д боеприпас	Пд–Пн	Н/Д	05.05, 21:37
камера СММ на КПВВ у н. п. Майорськ (підконтрольний уряду, 45 км на ПнСх від Донецька)	2–4 км на СхПнСх	зафіксувала	1	Н/Д боеприпас	випущена(-й) угору	Н/Д	05.05, 21:10
	2–4 км на Сх	зафіксувала	20	Н/Д боеприпас	випущена(-й) угору	Н/Д	05.05, 21:11
	2–4 км на Сх	зафіксувала	7	Н/Д боеприпас	випущена(-й) угору	Н/Д	05.05, 21:12
	2–4 км на Сх	зафіксувала	2	Н/Д боеприпас	випущена(-й) угору	Н/Д	05.05, 21:15
камера СММ за 1 км на ПдЗх від н. п. Широкине (підконтрольний уряду, 100 км на Пд від Донецька)	4–6 км на ПнПнСх	зафіксувала	1	спалах дульного полум'я		Н/Д	05.05, 21:35
	4–6 км на ПнПнСх	зафіксувала	1	Н/Д боеприпас	Сх–Зх (після попередньої події)	Н/Д	05.05, 21:35
	4–6 км на Пн	зафіксувала	1	Н/Д боеприпас	Зх–Сх	Н/Д	05.05, 21:38
	4–6 км на Пн	зафіксувала	2	Н/Д боеприпас	випущена(-й) угору	Н/Д	05.05, 21:39
	4–6 км на Пн	зафіксувала	4	Н/Д боеприпас	випущена(-й) угору	Н/Д	05.05, 21:40
	4–6 км на Пн	зафіксувала	1	вибух	невизначеного походження	Н/Д	05.05, 21:47
	4–6 км на Пн	зафіксувала	7	Н/Д боеприпас	випущена(-й) угору	Н/Д	05.05, 21:55
	4–6 км на Пн	зафіксувала	1	вибух	невизначеного походження	Н/Д	05.05, 22:01
	4–6 км на Пн	зафіксувала	1	спалах дульного полум'я		Н/Д	06.05, 00:36
	4–6 км на Пн	зафіксувала	1	Н/Д боеприпас	Зх–Сх (після попередньої події)	Н/Д	06.05, 00:36
приблизно 1 км на ПнЗх від залізничної станції в н. п. Ясинувата (непідконтрольний уряду, 16 км на ПнСх від Донецька)	4–6 км на Пн	зафіксувала	1	вибух	розрив (після попередньої події)	Н/Д	06.05, 00:36
	6–8 км на ПнПнЗх	чули	3	вибух	невизначеного походження	Н/Д	06.05, 13:11
	6–8 км на ЗхПдЗх	чули	2	вибух	невизначеного походження	Н/Д	06.05, 13:15
ПдСх околиця н. п. Авдіївка (підконтрольний уряду, 17 км на Пн від Донецька)	2–3 км на ПдПдСх	чули	1	вибух	невизначеного походження	Н/Д	06.05, 10:04
	2–3 км на ПдПдСх	чули	1	вибух	невизначеного походження	Н/Д	06.05, 10:19
	2–3 км на Пд	чули	2	вибух	невизначеного походження	Н/Д	06.05, 10:36
	2–3 км на Пд	чули	1	вибух	невизначеного походження	Н/Д	06.05, 10:46
	2–3 км на Пд	чули	1	вибух	невизначеного походження	Н/Д	06.05, 11:01
приблизно 2 км на Пн від н. п. Петрівське (непідконтрольний уряду, 41 км на Пд від Донецька)	3–4 км на ПдПдСх	чули	1	вибух	невизначеного походження (за оцінкою, за межами ділянки розведення)	Н/Д	06.05, 12:08
	7–10 км на Зх	чули	15	вибух	постріл (за оцінкою, за межами ділянки розведення)	артилерія (тип — Н/Д)	06.05, 13:15
	3–5 км на ПдСх	чули	5	вибух	невизначеного походження (за оцінкою, за межами ділянки розведення)	Н/Д	06.05, 13:25
	3–5 км на ПдСх	чули	9	постріл	за оцінкою, за межами ділянки розведення	великокаліберний кулемет	06.05, 13:30

<sup>10</sup> У таблиці вказані лише порушення режиму припинення вогню, які були зафіксовані безпосередньо патрулями Місії чи камерами СММ, а також ті випадки, які Місія оцінює як навчання з бойовою стрільбою, контрольовані підриви тощо. Зазначені деталі, а саме: відстань, напрямок, тип зброї тощо, базуються на оцінках, зроблених спостерігачами на місцях та спеціалістами з технічного моніторингу, і необов'язково завжди є точними. Напис «невідомо» (Н/Д) означає, що СММ не змогла підтвердити таку інформацію у зв'язку з відстанню, погодними умовами, технічними обмеженнями та/або з інших причин. Одні і ті ж самі, за оцінкою СММ, порушення режиму припинення вогню, зафіксовані паралельно декількома патрулями/камерами, відображаються у таблиці лише один раз.

Місце розміщення СММ	Місце події	Спосіб	К-ть	Спостереження	Опис	Озброєння	Дата, час
	2 км на ПдСх	чули	2	вибух	невизначеного походження (за оцінкою, за межами ділянки розведення)	міномет (тип — Н/Д)	06.05, 13:45
н. п. Горлівка (непідконтрольний уряду, 39 км на ПнСх від Донецька)	2–3 км на ПдЗх	чули	20	постріл		стрілецька зброя	05.05, 18:40
	3–4 км на ПдЗх	чули	1	вибух	невизначеного походження	Н/Д	05.05, 18:58
	2–3 км на Зх	чули	18	черга		стрілецька зброя	06.05, 06:23–06:38
	5–6 км на ПнЗх	чули	1	вибух	невизначеного походження	Н/Д	06.05, 13:44
	5–6 км на ПнЗх	чули	1	вибух	невизначеного походження	Н/Д	06.05, 13:56
	2–3 км на Зх	чули	3	постріл	невизначеного походження	Н/Д	06.05, 18:09–18:15
ПнСх околиця н. п. Лебединське (підконтрольний уряду, 99 км на Пд від Донецька)	4–6 км на Сх	чули	1	вибух	невизначеного походження	Н/Д	06.05, 10:08
	3–4 км на ПнСх	чули	4	черга		стрілецька зброя	06.05, 10:16
приблизно 500 м на ПнСх від н. п. Лебединське (підконтрольний уряду, 99 км на Пд від Донецька)	3–5 км на СхПдСх	чули	2	вибух	розрив	Н/Д	06.05, 10:58
	3–4 км на ПдСх	чули	1	вибух	розрив	Н/Д	06.05, 11:10
	4–5 км на Сх	чули	1	вибух	невизначеного походження	Н/Д	06.05, 11:13
	3–4 км на ПдСх	чули	2	вибух	невизначеного походження	Н/Д	06.05, 11:14–11:17
приблизно 500 м на ПнСх від н. п. Кам'янка (підконтрольний уряду, 20 км на Пн від Донецька)	2–4 км на Сх	чули	1	вибух	невизначеного походження	Н/Д	06.05, 11:49
приблизно 1 км на ПнСх від н. п. Залізне (кол. Артемове; підконтрольний уряду, 42 км на ПнСх від Донецька)	3–5 км на ПдСх	чули	1	вибух	невизначеного походження	Н/Д	06.05, 13:02
	5–7 км на ПдСх	чули	1	вибух	невизначеного походження	Н/Д	06.05, 13:05
	2–4 км на ПдЗх	чули	1	вибух	невизначеного походження	Н/Д	06.05, 13:16
приблизно 2 км на ЗхПдЗх від н. п. Залізне (кол. Артемове; підконтрольний уряду, 42 км на ПнСх від Донецька)	3–4 км на Пд	чули та бачили	1	вибух	розрив	Н/Д	06.05, 13:43
	3–4 км на Пд	чули	1	вибух	невизначеного походження	Н/Д	06.05, 13:55
камера СММ у н. п. Золоте (підконтрольний уряду, 60 км на Зх від Луганська)	2–4 км на Сх	зафіксувала	1	Н/Д боеприпас	Пд–Пн (за оцінкою, за межами ділянки розведення)	Н/Д	06.05, 00:54
	2–4 км на Сх	зафіксувала	7	спалах дульного полум'я	за оцінкою, за межами ділянки розведення	Н/Д	06.05, 00:54
	2–4 км на СхПнСх	зафіксувала	2	Н/Д боеприпас	Пн–Пд (за оцінкою, за межами ділянки розведення)	Н/Д	06.05, 00:57
ПнСх околиця н. п. Дачне (непідконтрольний уряду, 47 км на Зх від Луганська)	4–6 км на ПнПнЗх	чули	15	вибух	невизначеного походження	Н/Д	06.05, 12:10–12:30
н. п. Золоте-2 (Карбоніт; підконтрольний уряду, 62 км на Зх від Луганська)	10–12 км на ПдСх	чули	2	вибух	невизначеного походження	Н/Д	06.05, 14:24



## Мапа Донецької та Луганської областей<sup>11</sup>



Організація з безпеки та співробітництва в Європі  
Спеціальна моніторингова місія в Україні

### Населені пункти, згадані у звіті від 07 травня 2021 року



<sup>11</sup> За рішенням Постійної ради №1117 від 21 березня 2014 року, СММ базується в десяти містах на всій території України (Херсон, Одеса, Львів, Івано-Франківськ, Харків, Донецьк, Дніпро, Чернівці, Луганськ і Київ). Ця мапа східної України призначена для ілюстративних цілей. На ній вказані населені пункти, згадані у звіті, а також ті, де є офіси СММ (моніторингові команди, патрульні центри та передові патрульні бази) в Донецькій і Луганській областях. (Червоним кольором виділено передову патрульну базу, з якої співробітники СММ були тимчасово передислоковані згідно з рекомендаціями експертів з безпеки з деяких держав-учасниць ОБСЄ та з урахуванням вимог СММ щодо безпеки. СММ використовує ці приміщення у світлу пору доби, а також патрулює в цьому населеному пункті вдень).