

Щоденний звіт № 100/2021

від 1 травня 2021 року¹

Короткий виклад

- У Донецькій області СММ зафіксувала 95 порушень режиму припинення вогню, зокрема 47 вибухів. За попередній звітний період зафіксовано 82 порушення.
- У Луганській області Місія зафіксувала 66 порушень режиму припинення вогню, зокрема 10 вибухів. За попередній звітний період зафіксовано 36 порушень.
- СММ продовжила здійснювати моніторинг на ділянках розведення сил і засобів у районах Станиці Луганської, Золотого і Петрівського. Удень Місія зафіксувала людей у межах ділянки розведення в районі Золотого.
- СММ зафіксувала протитанкові міни неподалік підконтрольної урядові Мар'їнки та непідконтрольних уряду Верхньошироківського, Хрещатицького, Сигнального (за оцінкою, встановлені нещодавно) та Олександрівки Донецької області.
- Місія сприяла встановленню локального режиму припинення вогню і здійснювала моніторинг його дотримання для уможливлення техобслуговування та роботи життєво важливих об'єктів цивільної інфраструктури.
- СММ і далі спостерігала за ситуацією з цивільним населенням, зокрема на 4 КПВВ і 4 відповідних блокпостах збройних формувань у Донецькій та Луганській областях.
- Спостерігачі відвідали 2 непідконтрольні уряду пункти пропуску на кордоні та здійснювали моніторинг біля кордону з Російською Федерацією в Донецькій області.
- Місія і далі стикалася з обмеженнями свободи пересування. 30 квітня БПЛА дальнього радіуса дії знову зазнав впливу перешкод сигналу обох модулів GPS на базі в підконтрольній урядові Степанівці. 1 травня БПЛА зміг завершити запланований політ*.

Порушення режиму припинення вогню²



¹ На основі інформації, що надійшла від моніторингових команд станом на 19:30 30 квітня 2021 року (за східноєвропейським літнім часом).

² Більш детальну інформацію про всі випадки порушення режиму припинення вогню, а також мапи Донецької та Луганської областей, де відмічені всі місця, згадані у звіті, представлено в додатку. Упродовж звітнього періоду камери СММ у Петрівському та на шахті «Октябрській» не функціонували.

³ Зокрема вибухи.

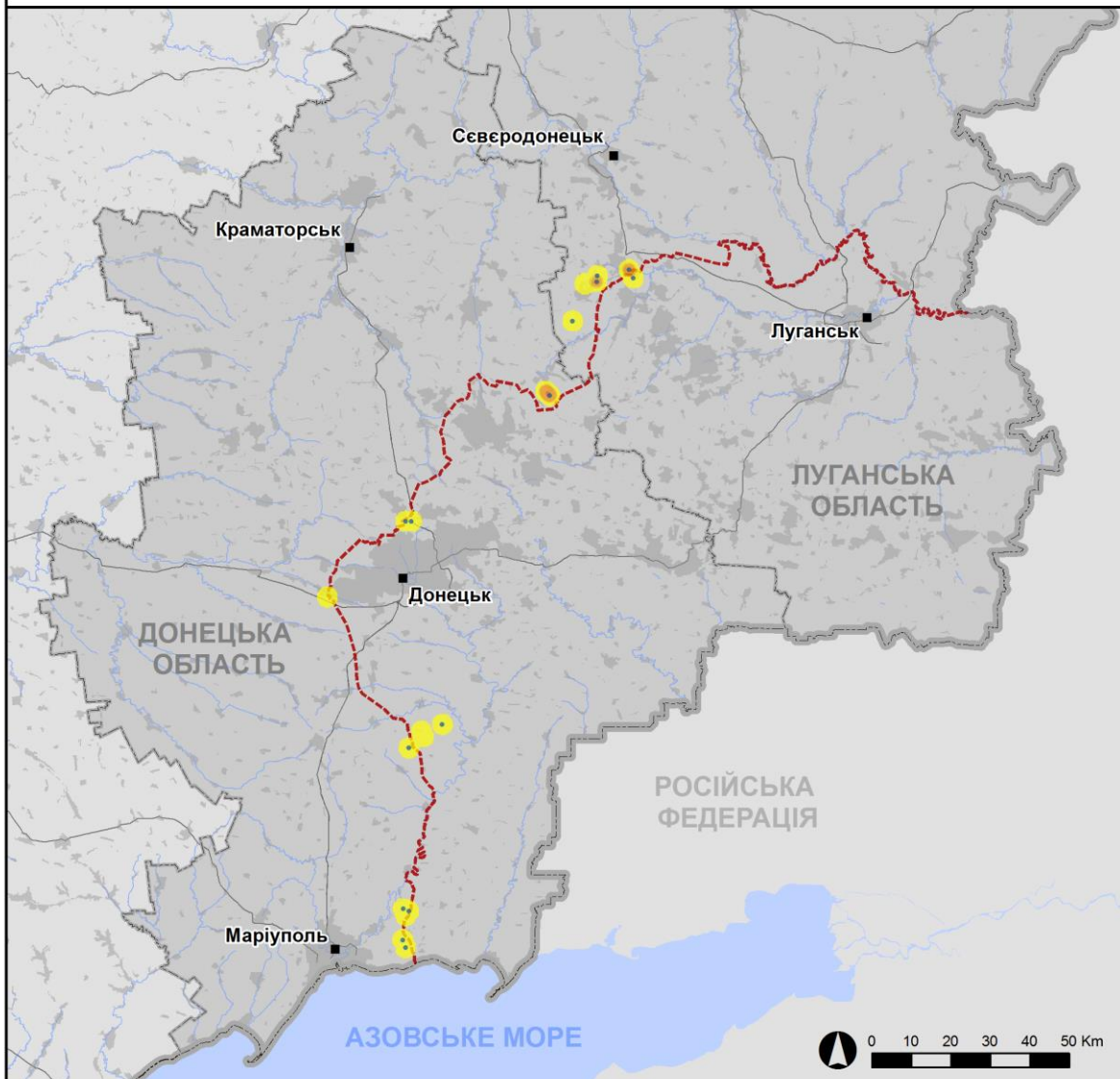
⁴ Зокрема внаслідок вогню з озброєння невстановленого типу.

Мапа із зафіксованими порушеннями режиму припинення вогню



Організація з безпеки та співробітництва в Європі
Спеціальна моніторингова місія в Україні

Зафіксовані СММ порушення режиму припинення вогню 30 квітня 2021 р.



Концентрація порушень режиму припинення вогню

- Висока
- Низька

- Вибух
- Населений пункт
- Лінія зіткнення (орієнт.)

Джерела: адміністративні кордони — УКГП ООН; дороги, річки — проект OpenStreetMap; море — Vliz (2005).
Акваторії МГО, інше — ОБСЄ.

Система координат: WGS 1984 UTM Zone 37N

Ця мапа надається винятково для наочності.
Відсутність помилок у мапі не гарантується,
а її зміст не означає, що СММ ОБСЄ
затверджує або ухвалює офіційний статус мапи.

© СММ ОБСЄ 2019 Не дозволяється використовувати,
копіювати, відтворювати, передавати, транлювати,
продавати, ліцензувати або застосовувати
без попереднього дозволу з боку ОБСЄ
у письмовому вигляді.
Створено: 01/05/2021

У Донецькій області СММ зафіксувала 95 порушень режиму припинення вогню, зокрема 47 вибухів (1 розрив та 46 вибухів невизначеного походження). Більшість порушень зафіксовано в районах на південний схід від н. п. Світлодарськ (підконтрольний урядові, 57 км на північний схід від Донецька). Протягом [попереднього звітного періоду](#) Місія зафіксувала 82 порушення режиму припинення вогню.

У Луганській області СММ зафіксувала 66 порушень режиму припинення вогню, зокрема 10 вибухів невизначеного походження. Майже всі порушення зафіксовано в районах на північ і захід від ділянки розведення в районі н. п. Золоте (підконтрольний урядові, 60 км на захід від Луганська) (див. нижче). Протягом [попереднього звітного періоду](#) Місія зафіксувала 36 порушень режиму припинення вогню, деякі з них в районах на північний захід від цієї ділянки розведення.

Після засідання Тристоронньої контактної групи 22 липня 2020 року, на якому була досягнута домовленість про додаткові заходи з посилення режиму припинення вогню, починаючи з 00:01 27 липня 2020 року і до кінця звітного періоду СММ зафіксувала щонайменше 23 321 порушення режиму припинення вогню в Донецькій і Луганській областях (зокрема 7 652 вибухи, 2 862 невизначені боєприпаси в польоті, 196 спалахів дульного полум'я та 79 освітлювальних ракет, а також щонайменше 12 532 черги та постріли).

Ділянки розведення в районах Станиці Луганської, Золотої й Петрівської⁵

30 квітня, здійснюючи моніторинг на ділянці **розведення в районі н. п. Станиця Луганська** (підконтрольний урядові, 16 км на північний схід від Луганська), команда Місії констатувала там спокійну ситуацію.

Вдень 29 квітня в межах ділянки **розведення в районі Золотої** безпілотний літальний апарат (БПЛА) СММ малого радіуса дії зафіксував загалом 3 осіб на колишніх позиціях Збройних сил України поблизу північно-східного кута ділянки, а також біля залізничної колії приблизно за 1,6 км на західно-південний захід від північно-східного кута ділянки.

Ввечері 29 та вночі 30 квітня камера СММ у Золотому зафіксувала 1 вибух невизначеного походження та 29 невизначених боєприпасів у польоті орієнтовно за 2–4 км на схід. У той самий період, здійснюючи моніторинг на північній околиці Попасної, спостерігачі чули 2 вибухи невизначеного походження та 22 черги в межах 3–4 км на схід. 30 квітня, перебуваючи в тому ж місці, вони чули 1 вибух невизначеного походження приблизно за 3–5 км на східно-північний схід. За оцінкою СММ, усі ці порушення режиму припинення вогню сталися поза ділянкою розведення, але в межах 5 км від її краю. Того ж дня, патрулюючи в н. п. Голубівське (непідконтрольний урядові, 51 км на захід від Луганська), команда СММ чула 3 вибухи невизначеного походження орієнтовно за 6–8 км на західно-південний захід (встановити, на ділянці розведення чи за її межами, не вдалося).

30 квітня в межах цієї ділянки розведення БПЛА СММ малого радіуса дії знову зафіксував щонайменше 89 протитанкових мін, установлених у полях приблизно за 500 м на північ від південного краю ділянки та на захід і схід від автошляху Т1316. За

⁵ Розведення передбачено Рамковим рішенням Тристоронньої контактної групи про розведення сил і засобів від 21 вересня 2016 року.

оцінкою, вони належать збройним формуванням (для ознайомлення з попередніми спостереженнями в цьому районі див. щоденні звіти СММ від [14 травня 2020 року](#) та [14 квітня 2021 року](#)).

Здійснюючи моніторинг неподалік блокпоста збройних формувань на південь від ділянки розведення, спостерігачі бачили 5 членів збройних формувань (з нарукавними пов'язками з написом «СЦКК»), троє з котрих пройшли углиб ділянки приблизно на 350 м на північ від її південного краю та повернулися назад у супроводі 2 жінок (віком 30–39 років) у захисних медичних костюмах.

Члени патруля Місії знову бачили раніше зафіксовані контейнери, розташовані на південь від південного краю ділянки розведення, на її краю та в межах самої ділянки.

Здійснюючи спостереження у двох місцях поблизу **ділянки розведення в районі н. п. Петрівське** (непідконтрольний урядові, 41 км на південь від Донецька), команди СММ чули 3 вибухи невизначеного походження та 4 постріли зі стрілецької зброї (за оцінкою, усі поза ділянкою розведення, але в межах 5 км від її краю).

Відведення озброєння

СММ продовжувала здійснювати моніторинг відведення озброєння, передбаченого Меморандумом, а також Комплексом заходів і Доповненням до нього.

Ознаки військової присутності та присутності військового типу в зоні безпеки⁶

Спостерігачі бачили 1 бронетранспортер у підконтрольному урядові районі Донецької області (для отримання детальнішої інформації див. таблицю нижче).

Протитанкові міни неподалік підконтрольної урядові Мар'їнки та непідконтрольних уряду Верхньошироківського, Хрещатицького, Сигнального (за оцінкою, встановлені нещодавно) та Олександрівки Донецької області

28 квітня БПЛА СММ середнього радіуса дії вперше виявив близько 1 350 протитанкових мін у двох полях: одне приблизно за 700 м на північний захід від н. п. Верхньошироківське (кол. Октябр; непідконтрольний урядові, 85 км на південь від Донецька), а друге, яке простягається з північної околиці Верхньошироківського орієнтовно на 3 км далі на північ. Той самий БПЛА також уперше зафіксував 4 протитанкові міни, прикріплені до дошки на дорозі біля блокпоста збройних формувань на західній околиці н. п. Хрещатицьке (кол. Красноармійське; непідконтрольний уряду, 86 км на південь від Донецька). За оцінкою, усі ці міни встановлені давно і належать збройним формуванням.

Той самий БПЛА знову зафіксував загалом 130 протитанкових мін у трьох полях приблизно за 4 км на північно-північний схід, 1,7 км на захід та 1 км на захід від Верхньошироківського. За оцінкою СММ, ці міни належать збройним формуванням (для ознайомлення з попередніми спостереженнями в цьому районі див. щоденні звіти СММ від [3 лютого 2020 року](#), [22 квітня 2021 року](#) та [27 квітня 2021 року](#)).

⁶ Згадана в цьому розділі техніка не підпадає під дію Мінських угод щодо відведення озброєння.

29 квітня в полі приблизно за 1,5 км на північний захід від н. п. Сигнальне (непідконтрольний урядові, 23 км на південний захід від Донецька) БПЛА СММ малого радіуса дії уперше зафіксував близько 600 мін (ймовірно протитанкових). За оцінкою, міни установлені там нещодавно і належать збройним формуванням.

Того ж дня на південно-східній околиці н. п. Мар'їнка (підконтрольний урядові, 23 км на південний захід від Донецька) БПЛА СММ малого радіуса дії уперше зафіксував 6 протитанкових мін (встановити, чи були вони встановлені нещодавно, не вдалося) поперек місцевої дороги. За оцінкою СММ, міни належать Збройним силам України.

Того ж дня біля житлового району на північно-західній околиці н. п. Олександрівка (непідконтрольний урядові, 20 км на південний захід від Донецька) БПЛА СММ малого радіуса дії уперше зафіксував близько 98 протитанкових мін. За оцінкою, міни установлені там давно і належать збройним формуванням.

Зусилля СММ зі сприяння проведенню техобслуговування та забезпеченню функціонування життєво важливих об'єктів цивільної інфраструктури

Місія і далі сприяла забезпеченню функціонування Донецької фільтрувальної станції (ДФС; 15 км на північ від Донецька). Здійснюючи моніторинг у двох місцях неподалік станції, спостерігачі зафіксували 2 порушення режиму припинення вогню (вибухи невизначеного походження) (за оцінкою, у радіусі 5 км від ДФС). СММ також здійснювала моніторинг безпекової ситуації поблизу насосної станції біля н. п. Василівка (непідконтрольний урядові, 20 км на північ від Донецька). Вранці 30 квітня, патрулюючи поблизу н. п. Авдіївка (підконтрольний урядові, 17 км на північ від Донецька), спостерігачі чули 1 вибух невизначеного походження в межах 2–4 км на південь від своєї позиції (за оцінкою, контрольований підрив).

СММ також здійснювала моніторинг дотримання локального режиму припинення вогню для уможливлення здійснення планового огляду, технічного обслуговування та видалення рослинності на залізничних коліях у н. п. Вільхове (підконтрольний урядові, 22 км на північний схід від Луганська) і технічного обслуговування на шламонакопичувачі фенольного заводу біля н. п. Залізне (кол. Артемове; підконтрольний урядові, 42 км на північний схід від Донецька).

Ситуація на КПВВ і відповідних блокпостах

У Донецькій області команда СММ зауважила, що контрольний пункт в'їзду-виїзду (КПВВ) неподалік н. п. Новотроїцьке (підконтрольний урядові, 36 км на південний захід від Донецька) і відповідний блокпост збройних формувань біля н. п. Оленівка (23 км на південний захід від Донецька) були відкритими і через них в обох напрямках зафіксовано пасажиро-транспортний потік. Здійснюючи моніторинг на блокпості збройних формувань, спостерігачі бачили, як 6 вантажівок у супроводі 2 автомобілів із логотипами міжнародної організації перетнули лінію зіткнення у напрямку непідконтрольних урядові районів.

Команда СММ також зауважила, що блокпост збройних формувань біля н. п. Кременець (непідконтрольний урядові, 16 км на південний захід від Донецька) був закритим.

У Луганській області спостерігачі зауважили, що КПВВ у Станиці Луганській був відкритим, а люди стояли в чергах в обох напрямках. Вранці 30 квітня, патрулюючи біля КПВВ, команда СММ зауважила, що кількість людей у черзі до підконтрольних урядові районів постійно зростала і досягла приблизно 500 осіб, які не могли пройти через пункти перевірки документів. Два представники громадської організації повідомили СММ, що це відбулося через тимчасовий збій застосунку «Дій вдома». Приблизно через 4,5 години співробітники Державної прикордонної служби України підтвердили, що роботу застосунку було відновлено, і люди почали проходити через пункти перевірки документів у напрямку підконтрольних урядові районів.

Спостерігачі також помітили, що КПВВ біля Золотого та в н. п. Щастя (підконтрольний урядові, 20 км на північ від Луганська) були відкритими. За спостереженнями Місії, відповідний блокпост збройних формувань на південь від ділянки розведення в районі Золотого був закритим, а блокпост збройних формувань за 3 км на південний схід від мосту в Щасті був закритим для цивільного населення.

Здійснюючи моніторинг поблизу КПВВ у Щасті та неподалік блокпоста збройних формувань за 3 км на південний схід від мосту в Щасті, спостерігачі бачили, як 20 вантажівок, на трьох із яких були логотипи міжнародної організації, перетнули лінію зіткнення та поїхали в напрямку підконтрольних урядові районів.

Прикордонні райони, які не контролюються урядом

Упродовж близько 30 хвилин спостереження в пункті пропуску на кордоні поблизу н. п. Успенка (73 км на південний схід від Донецька) команда Місії бачила, що в Україну в'їхали 15 автомобілів (зокрема 7 із табличками «ДНР») та увійшли 22 особи (13 жінок та 8 чоловіків різного віку, а також 1 дівчинка). Упродовж того ж часу команда СММ бачила, що з України виїхали 9 автомобілів (зокрема 7 із табличками «ДНР»), 1 автобус (з табличками «ДНР», із приблизно 60 людьми на борту, чоловіками та жінками різного віку) та 2 мікроавтобуси (зокрема 1 із табличками «ДНР»), а також вийшли 16 осіб (8 жінок та 6 чоловіків різного віку, а також 2 дівчинки).

Здійснюючи моніторинг у пункті пропуску на кордоні біля н. п. Улянівське (61 км на південний схід від Донецька) протягом близько 15 хвилин, члени патруля Місії не зафіксували руху цивільного населення чи транспорту.

Команди СММ також здійснювали моніторинг непідконтрольних урядові прикордонних районів поблизу н. п. Манич (76 км на схід від Донецька), н. п. Степне (72 км на південний схід від Донецька), н. п. Петропавлівка (68 км на південний схід від Донецька), н. п. Василівка (65 км на південний схід від Донецька), н. п. Кошарне (61 км на південний схід від Донецька), н. п. Новоіванівка (57 км на південний схід від Донецька) і н. п. Ольгинське (55 км на південний схід від Донецька), де вони констатували, що безпекова ситуація не змінилася.

СММ продовжувала стежити за ситуацією в Херсоні, Одесі, Львові, Івано-Франківську, Харкові, Дніпрі, Чернівцях і Києві.

***Обмеження свободи пересування та інші перешкоди у виконанні мандата СММ**

Робота з моніторингу та свобода пересування СММ обмежені загрозами у сфері безпеки, включаючи ризики, пов'язані з наявністю мін і невибухлих боєприпасів, а також іншими перешкодами, які щодня змінюються. Мандат СММ передбачає вільний і безпечний доступ по всій Україні. Усі підписанти Мінських угод погодилися з необхідністю вільного та безпечного доступу, а також із тим, що обмеження свободи пересування СММ є порушенням і що на такі порушення необхідно швидко реагувати. Вони також дійшли згоди, що Спільний центр з контролю та координації (СЦКК) повинен сприяти такому реагуванню та здійснювати загальну координацію робіт з розмінування. Однак збройні формування в окремих районах Донецької та Луганської областей часто відмовляють СММ у доступі до районів, прилеглих до невідконтрольних урядові ділянок кордону України (наприклад, див. [Щоденний звіт СММ станом на 29 квітня 2021 року](#)). Діяльність СММ у Донецькій та Луганській областях, як і раніше, залишалася обмеженою після того, як [23 квітня 2017 року поблизу Пришиба стався інцидент, який призвів до загибелі людини](#). Унаслідок цього спроможність Місії вести спостереження залишалася обмеженою.

Регулярні обмеження на ділянках розведення сил і засобів і через міни/невибухлі боєприпаси:

- Не здійснивши суцільного розмінування і вилучення невибухлих боєприпасів та інших перешкод, сторони і далі відмовляли СММ у необмеженому доступі, а також у можливості пересуватися окремими дорогами, які раніше були визначені як важливі для здійснення Місією ефективного моніторингу та для пересування цивільних осіб.

Інші перешкоди⁷:

- 30 квітня політ БПЛА СММ дальнього радіуса дії був скасований через вплив перешкод сигналу обох модулів GPS (за оцінкою, внаслідок глушіння) поблизу бази в н. п. Степанівка (підконтрольний урядові, 54 км на північ від Донецька). 1 травня команда СММ успішно провела політ БПЛА дальнього радіуса дії.

⁷ Згадані в цьому розділі перешкоди сигналу (випадки ймовірного глушіння та глушіння) могли створювати з будь-якого місця в радіусі кількох кілометрів від місцеположення БПЛА.

Таблиця ознак військової присутності та присутності військового типу в зоні безпеки⁸

Дата	К-ть	Тип	Місце	Джерело спостереження
підконтрольні урядові райони				
30.04.2021	1	бронетранспортер (БТР-70)	біля н. п. Новобахмутівка (28 км на північ від Донецька)	патруль

⁸ Згадана у цьому розділі техніка не підпадає під дію Мінських угод щодо відведення озброєння.

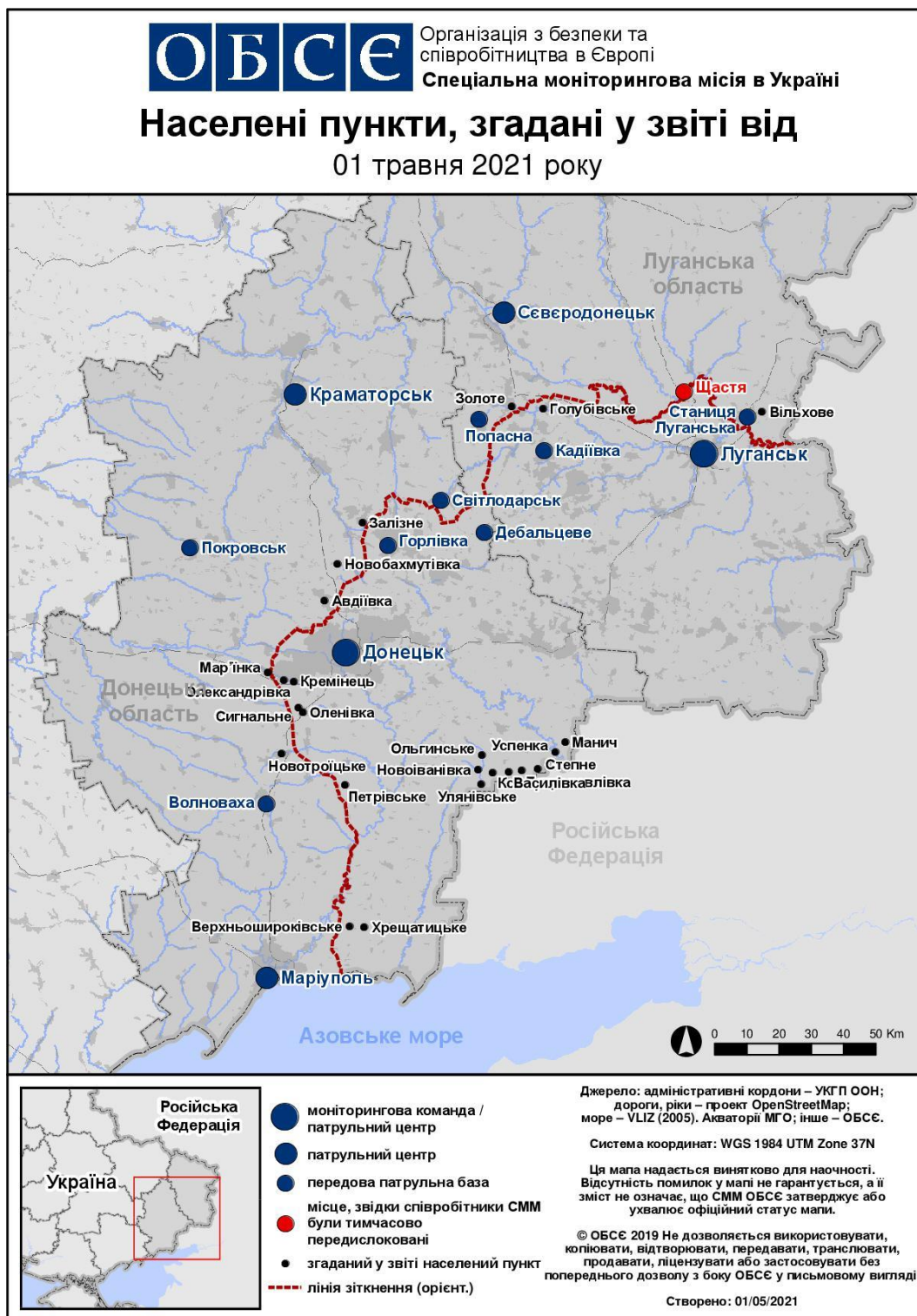
Таблиця порушень режиму припинення вогню станом на 30 квітня 2021 року⁹

Місце розміщення СММ	Місце події	Спосіб	К-ть	Спостереження	Опис	Озброєння	Дата, час
камера СММ за 1 км на ПдЗх від н. п. Широкине (підконтрольний уряду, 100 км на Пд від Донецька)	4–6 км на Пн	зафіксувала	1	вибух	невизначеного походження	Н/Д	30.04, 02:04
приблизно за 1 км на ПнЗх від залізничного вокзалу в н. п. Ясинувата (непідконтрольний урядові, 16 км на ПнСх від Донецька)	3–4 км на ПдЗх	чули	1	вибух	невизначеного походження	Н/Д	30.04, 14:18
приблизно за 2,5 км на ПдСх від н. п. Авдіївка (підконтрольний уряду, 17 км на Пн від Донецька)	2–3 км на ПдПдСх	чули	1	вибух	невизначеного походження	Н/Д	30.04, 14:18
н. п. Мар'їнка (підконтрольний уряду, 23 км на ПдЗх від Донецька)	1–2 км на ПдСх	чули	2	черга		стрілецька зброя	30.04, 11:13
приблизно за 1,8 км на Пн від н. п. Петрівське (непідконтрольний урядові, 41 км на Пд від Донецька)	3–4 км на ПдПдСх	чули	2	постріл	за оцінкою, за межами ділянки розведення	стрілецька зброя	30.04, 10:20–10:30
	5–7 км на Сх	чули	1	вибух	невизначеного походження	Н/Д	30.04, 12:20
	2 км на ПдПдСх	чули	2	постріл	за оцінкою, за межами ділянки розведення	стрілецька зброя	30.04, 13:48
приблизно за 2 км на Сх від н. п. Богданівка (підконтрольний уряду, 41 км на ПдЗх від Донецька)	5 км на ПдПдСх	чули	1	вибух	невизначеного походження (за оцінкою, за межами ділянки розведення в районі Петрівського)	Н/Д	30.04, 12:42
	5 км на ПдПдСх	чули	2	вибух	невизначеного походження (за оцінкою, за межами ділянки розведення в районі Петрівського)	Н/Д	30.04, 13:20
приблизно за 2 км на ПнСх від н. п. Черненко (підконтрольний уряду, 86 км на Пд від Донецька)	3–4 км на ПдСх	чули	2	черга		великокаліберний кулемет	30.04, 10:28–10:30
	3–4 км на СхПдСх	чули	1	вибух	постріл	Н/Д	30.04, 10:28–10:30
	2 км на СхПдСх	чули та бачили	1	вибух	Розрив (після попередньої події)	Н/Д	30.04, 10:28–10:30
приблизно за 500 м на ПнСх від н. п. Лебединське (підконтрольний уряду, 99 км на Пд від Донецька)	3–4 км на ПнСх	чули	1	вибух	невизначеного походження	Н/Д	30.04, 12:35
н. п. Світлодарськ (підконтрольний уряду, 57 км на ПнСх від Донецька)	4–6 км на ПдСх	чули	19	вибух	невизначеного походження	Н/Д	29.04, 19:00–19:08
	4–6 км на ПдСх	чули	9	вибух	невизначеного походження	Н/Д	29.04, 19:14–19:18
	3–4 км на ПдСх	чули	22	черга		великокаліберний кулемет	29.04, 19:14–19:22
	4–6 км на ПдСх	чули	5	вибух	невизначеного походження	Н/Д	29.04, 19:28–19:32
	4–6 км на ПдСх	чули	3	вибух	невизначеного походження	Н/Д	29.04, 19:43–19:44
	3–5 км на ПдСх	чули	18	черга		великокаліберний кулемет	29.04, 19:54–19:59
	4–6 км на ПдСх	чули	2	вибух	невизначеного походження	Н/Д	29.04, 20:01
камера СММ у н. п. Золоте (підконтрольний уряду, 60 км на Зх від Луганська)	2–4 км на Сх	зафіксувала	10	Н/Д боеприпас	ПдЗх–ПнСх (за оцінкою, за межами ділянки розведення)	Н/Д	29.04, 21:47
	2–4 км на Сх	зафіксувала	1	вибух	невизначеного походження (за оцінкою, за межами ділянки розведення)	Н/Д	29.04, 21:47
	2–4 км на Сх	зафіксувала	8	Н/Д боеприпас	ПдЗх–ПнСх (за оцінкою, за межами ділянки розведення)	Н/Д	29.04, 21:49
	2–4 км на Сх	зафіксувала	8	Н/Д боеприпас	ПдЗх–ПнСх (за оцінкою, за межами ділянки розведення)	Н/Д	29.04, 21:56

⁹ У таблиці вказані лише ті порушення режиму припинення вогню, які спостерігачі СММ бачили особисто або зафіксували камерами Місії, а також ті випадки, які СММ оцінює як навчання з бойовою стрільбою, контрольовані підриви і т.д. Зазначені деталі, а саме: відстань, напрямок, тип зброї і т. д., базуються на оцінках, зроблених спостерігачами на місцях та спеціалістами з технічного моніторингу і необов'язково завжди є точними. Напис «невідомо» (Н/Д) означає, що СММ не змогла підтвердити таку інформацію у зв'язку з відстанню, погодними умовами, технічними обмеженнями та/або з інших причин. Одні і ті ж самі, за оцінкою СММ, порушення режиму припинення вогню, зафіксовані паралельно декількома патрулями/камерами, відображаються у таблиці лише один раз.

Місце розміщення СММ	Місце події	Спосіб	К-ть	Спостереження	Опис	Озброєння	Дата, час
	2–4 км на Сх	зафіксувала	2	Н/Д боєприпас	Пн–Пд (за оцінкою, за межами ділянки розведення)	Н/Д	30.04, 01:10
	2–4 км на Сх	зафіксувала	1	Н/Д боєприпас	ПнПнЗх–ПдПдСх (за оцінкою, за межами ділянки розведення)	Н/Д	30.04, 01:37
північна околиця н. п. Попасна (підконтрольний уряду, 69 км на Зх від Луганська)	3–4 км на Сх	чули	9	черга	за оцінкою, за межами ділянки розведення в районі Золотого	стрілецька зброя	29.04, 21:48–21:49
	3–4 км на Сх	чули	1	вибух	невизначеного походження (за оцінкою, за межами ділянки розведення в районі Золотого)	Н/Д	29.04, 21:56
	3–4 км на Сх	чули	1	вибух	невизначеного походження (за оцінкою, за межами ділянки розведення в районі Золотого)	Н/Д	29.04, 22:06
	3–4 км на Сх	чули	3	черга	за оцінкою, за межами ділянки розведення в районі Золотого	Н/Д	29.04, 22:06
	3–4 км на Сх	чули	10	черга	за оцінкою, за межами ділянки розведення в районі Золотого	Н/Д	29.04, 22:09
	700–800 м на ПдСх	чули	3	черга		великокаліберний кулемет	30.04, 01:00–01:04
	700–900 м на ПдСх	чули	2	черга		зенітна установка	30.04, 01:05–01:06
	3–5 км на СхПнСх	чули	1	вибух	невизначеного походження (за оцінкою, за межами ділянки розведення)	Н/Д	30.04, 11:29
північний край ділянки розведення в районі н. п. Золоте (підконтрольний уряду, 60 км на Зх від Луганська)	15–20 км на ПдЗх	чули	3	вибух	невизначеного походження	Н/Д	30.04, 11:30
н. п. Голубівське (непідконтрольний уряду, 51 км на Зх від Луганська)	6–8 км на ЗхПдЗх	чули	3	вибух	невизначеного походження (встановити, у межах ділянки розведення в районі Золотого чи поза нею, не вдалося)	Н/Д	30.04, 11:31–11:43

Мапа Донецької та Луганської областей¹⁰



¹⁰ За рішенням Постійної ради №1117 від 21 березня 2014 року, СММ базується в десяти містах на всій території України (Херсон, Одеса, Львів, Івано-Франківськ, Харків, Донецьк, Дніпро, Чернівці, Луганськ і Київ). Ця мапа східної України призначена для ілюстративних цілей. На ній вказані населені пункти, згадані у звіті, а також ті, де є офіси СММ (моніторингові команди, патрульні центри і передові патрульні бази) у Донецькій і Луганській областях. (Червоним кольором виділена передова патрульна база, з якої співробітники СММ були тимчасово передислоковані згідно з рекомендаціями експертів із безпеки з деяких держав-учасниць ОБСЄ та з урахуванням вимог СММ щодо безпеки. СММ користується цими приміщеннями та здійснює патрулювання в цьому населеному пункті в денний час).