

# Ежедневный отчет № 98/2021

от 29 апреля 2021 года<sup>1</sup>

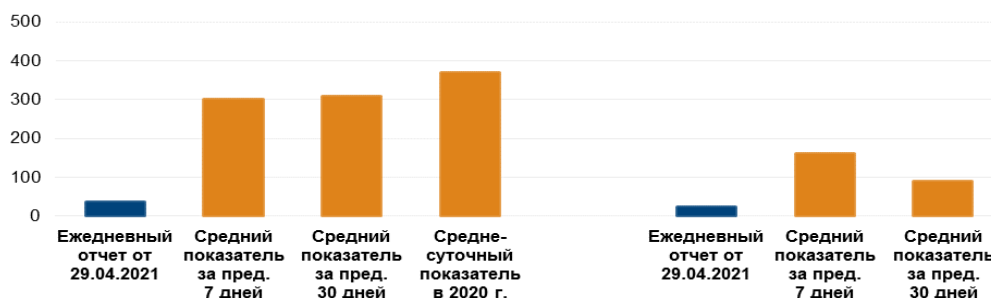
## Краткое изложение

- В Донецкой области Миссия зафиксировала 15 нарушений режима прекращения огня (взрывы). За предыдущий отчетный период в этой области зафиксировано 217 таких нарушений.
- В Луганской области СММ зафиксировала 22 нарушения режима прекращения огня, включая 8 взрывов. За предыдущий отчетный период в этой области зафиксировано 148 таких нарушений.
- Миссия продолжала осуществлять мониторинг на участках разведения сил и средств в районах Станицы Луганской, Золотого и Петровского.
- СММ обнаружила противотанковые мины (большинство зафиксированы впервые; по оценке, установлены некоторое время назад) в неподконтрольном правительству Ясном, а также в неподконтрольных правительству Невельском и Авдеевке Донецкой области.
- Миссия способствовала установлению локального режима прекращения огня и осуществляла мониторинг его соблюдения для обеспечения возможности ремонта, техобслуживания и функционирования жизненно важных объектов гражданской инфраструктуры.
- СММ продолжала наблюдать за ситуацией с гражданским населением, в том числе на 3 КПВВ, а также на соответствующих блокпостах вооруженных формирований в Луганской области.
- Наблюдатели посетили 2 неконтролируемых правительством пункта пропуска на границе в Донецкой области, а также осуществляли мониторинг районах вблизи границы в Донецкой и Луганской областях.
- Свободу передвижения Миссии по-прежнему ограничивали, в частности на блокпосте Вооруженных сил Украины в неподконтрольном правительству Тарамчуке Донецкой области, а также на железнодорожной станции в неподконтрольной правительству Вознесенке Луганской области. БПЛА СММ малого и среднего радиуса действия вновь неоднократно подвергались воздействию помех сигналу GPS\*.

## Нарушения режима прекращения огня<sup>2</sup>

К-во зафиксированных нарушений режима прекращения огня<sup>3</sup>

К-во зафиксированных взрывов<sup>4</sup>



<sup>1</sup> На основании информации, поступившей от мониторинговых команд по состоянию на 19:30 28 апреля 2021 года (по восточноевропейскому летнему времени).

<sup>2</sup> Более подробная информация обо всех случаях нарушения режима прекращения огня, а также карты Донецкой и Луганской областей, где отмечены все упомянутые в отчете места, представлены в приложении. В течение отчетного периода камера СММ в Петровском и система видеонаблюдения на шахте «Октябрьская» не функционировали.

<sup>3</sup> В том числе взрывы.

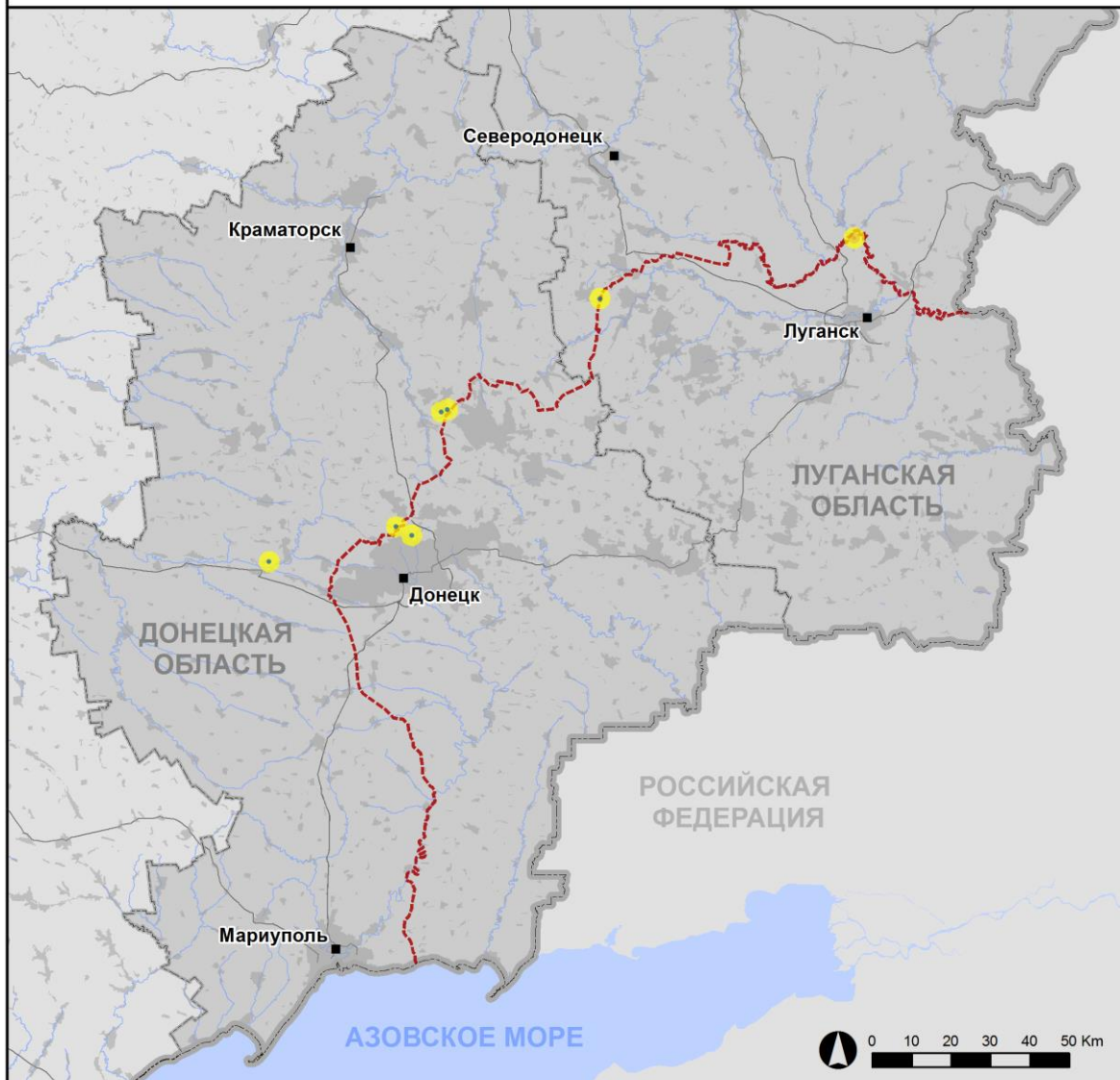
<sup>4</sup> В том числе из вооружения неустановленного типа.

## Карта зафиксированных нарушений режима прекращения огня



Организация по безопасности и сотрудничеству в Европе  
Специальная мониторинговая миссия в Украине

### Зафиксированные СММ нарушения режима прекращения огня 28 апреля 2021 г.



- Концентрация нарушений режима прекращения огня**
- Высокая
  - 
  - 
  - Низкая
  - Взрыв
  - Населенный пункт
  - ..... Линия соприкосновения (ориентир.)

Источники: административные границы — УКГВ ООН; дороги, реки — проект OpenStreetMap; море — VLIZ (2005), Акватории МГО; другое — ОБСЕ.

Система координат: WGS 1984 UTM Zone 37N

Данная карта предоставляется исключительно для наглядности. Отсутствие ошибок не гарантировано, а ее содержание не подразумевает, что СММ ОБСЕ утверждает или одобряет официальный статус карты.

© СММ ОБСЕ 2019 Не разрешается использовать, копировать, воспроизводить, передавать, транслировать, продавать, лицензировать или применять без предварительного разрешения со стороны ОБСЕ в письменном виде.  
Создано: 29/04/2021

В Донецкой области Миссия зафиксировала 15 нарушений режима прекращения огня (взрывы неопределенного происхождения): шесть севернее н. п. Курахово (подконтрольный правительству, 40 км к западу от Донецка), по оценке, связаны с учениями с боевой стрельбой вне зоны безопасности; юго-восточнее н. п. Зализне (бывш. Артемово; подконтрольный правительству, 42 км к северо-востоку от Донецка); а также к северо-западнее и юго-восточнее н. п. Спартак (неподконтрольный правительству, 9 км к северу от Донецка). За [предыдущий отчетный период](#) в этой области зафиксировано 217 таких нарушений.

В Луганской области СММ зафиксировала 22 нарушения режима прекращения огня (в том числе 8 взрывов неопределенного происхождения) юго-восточнее н. п. Попасная (подконтрольный правительству, 69 км к западу от Луганска) и в районах к северу от н. п. Обозное (неподконтрольный правительству, 18 км к северу от Луганска). За [предыдущий отчетный период](#) в этой области зафиксировано 148 таких нарушений.

После заседания Трехсторонней контактной группы 22 июля 2020 года, на котором была достигнута договоренность о дополнительных мерах по усилению режима прекращения огня, начиная с 00:01 27 июля 2020 года и до конца отчетного периода Миссия зафиксировала не менее 23 042 нарушений режима прекращения огня в Донецкой и Луганской областях (в том числе 7 562 взрыва, 2 830 пролетевших неопределенных боеприпасов, 195 вспышек дульного пламени, 79 осветительных ракет, а также не менее 12 376 очередей и выстрелов).

### **Участки разведения в районах Станицы Луганской, Золотого и Петровского<sup>5</sup>**

Осуществляя мониторинг на **участке разведения в районе н. п. Станица Луганская** (подконтрольный правительству, 16 км к северо-востоку от Луганска), наблюдатели видели 1 члена вооруженных формирований (с нарукавной повязкой с надписью «СЦКК») южнее отремонтированного пролета моста у Станицы Луганской (15 км к северо-востоку от Луганска).

Находясь недалеко от блокпоста вооруженных формирований южнее **участка разведения в районе н. п. Золотое** (подконтрольный правительству, 60 км к западу от Луганска) команда СММ видела 5 членов вооруженных формирований (с нарукавными повязками с надписью «СЦКК»); трое из них с канистрами и распылителями прошли вглубь этого участка до места примерно в 350 м к северу от его южного края, а затем вернулись. Их сопровождала машина скорой помощи с 1 водителем и 3 людьми (2 мужчин и 2 женщины разного возраста) в защитных медицинских костюмах на борту. Команда Миссии вновь видела 8 ранее зафиксированных контейнеров, размещенных южнее южного края участка разведения, на его крае и на участке.

Осуществляя мониторинг в 3 местах вблизи **участка разведения в районе н. п. Петровское** (неподконтрольный правительству, 41 км к югу от Донецка), наблюдатели отметили там спокойную обстановку.

### **Отвод вооружения**

<sup>5</sup> Разведение предусмотрено Рамочным решением Трехсторонней контактной группы о разведении сил и средств от 21 сентября 2016 года.

СММ продолжала осуществлять мониторинг отвода вооружения, предусмотренного Меморандумом, а также Комплексом мер и Дополнением к нему.

### **Признаки военного присутствия и присутствия военного типа в зоне безопасности<sup>6</sup>**

Миссия зафиксировала 6 боевых бронированных машин в подконтрольных правительству районах Донецкой и Луганской областей, в том числе в жилом квартале (детальнее см. таблицу ниже).

### **Наличие противотанковых мин (большинство зафиксировано впервые) в неподконтрольном правительству Ясном, а также в подконтрольных правительству Невельском и Авдеевке Донецкой области**

26 апреля примерно в 1 км к северо-северо-западу от н. п. Ясное (неподконтрольный правительству, 30 км к юго-западу от Донецка) беспилотный летательный аппарат (БПЛА) СММ малого радиуса действия впервые зафиксировал 20 противотанковых мин (по оценке, установлены некоторое время назад). На северо-западной окраине Петровского района Донецка БПЛА СММ малого радиуса действия обнаружил примерно 48 противотанковых мин (определить, как давно они были установлены, не представлялось возможным) возле 52 [зафиксированных ранее](#) противотанковых мин (по оценке, все мины принадлежат вооруженным формированиям).

27 апреля в полях примерно в 1,5 км к юго-западу и в 1,5 км к юго-юго-востоку, а также в 2,5 км, 3 км и 4,5 км к востоко-юго-востоку от н. п. Невельское (подконтрольный правительству, 18 км к северо-западу от Донецка) 2 БПЛА СММ малого радиуса действия зафиксировали примерно 1 810 противотанковых мин (из которых 1 720 зафиксированы впервые и, по оценке, мины установлены некоторое время назад). По оценке, все эти мины принадлежат Вооруженным силам Украины (для ознакомления с предыдущими наблюдениями в этих районах см. [Ежедневный отчет СММ от 28 апреля 2021 года](#)).

В тот же день в полях примерно в 800 м к западо-юго-западу, в 200 м и 800 м к югу, а также в 1 км к юго-востоку от юго-западной окраины н. п. Авдеевка (подконтрольный правительству, 17 км к северу от Донецка) БПЛА СММ малого радиуса действия зафиксировал приблизительно 1 000 противотанковых мин (из которых 907 зафиксированы впервые). По оценке, все эти мины принадлежат Вооруженным силам Украины и установлены некоторое время назад (для ознакомления с предыдущими наблюдениями в этих районах см. [Ежедневный отчет СММ от 10 апреля 2018 года](#)).

### **Усилия Миссии по содействию обеспечению возможности техобслуживания и функционирования жизненно важных объектов гражданской инфраструктуры**

Миссия продолжала содействовать обеспечению функционирования Донецкой фильтровальной станции (ДФС; 15 км к северу от Донецка). СММ также осуществляла мониторинг соблюдения локального режима прекращения огня для обеспечения возможности неотложного ремонта инфраструктуры водоснабжения возле н. п. Ясиноватая (неподконтрольный правительству, 16 км к северо-востоку от

---

<sup>6</sup> Упомянутая в этом разделе техника не подпадает под действие Минских соглашений об отводе вооружений.

Донецка), технического обслуживания шламонакопителя фенольного завода возле Зализного, а также регулярного осмотра и технического обслуживания железнодорожного полотна и удаления растительности в н. п. Ольховое (подконтрольный правительству, 22 км к северо-востоку от Луганска).

### **Обстановка на КПВВ и соответствующих блокпостах**

В Луганской области, по наблюдениям СММ, контрольный пункт въезда-выезда (КПВВ) в Станице Луганской и соответствующий блокпост вооруженных формирований южнее моста у Станицы Луганской функционировали, а пешеходы ожидали в очередях пересечения в обоих направлениях.

Наблюдатели также отметили, что КПВВ около Золотого и в н. п. Счастье (подконтрольный правительству, 20 км к северу от Луганска) были открыты, однако соответствующие блокпосты вооруженных формирований южнее участка разведения в районе Золотого и в 3 км к юго-востоку от моста в Счастье были закрыты.

### **Приграничные районы, которые не контролируются правительством**

Ведя наблюдения в пункте пропуска на границе около н. п. Успенка (73 км к юго-востоку от Донецка) в течение примерно 70 минут, команда СММ видела, что в Украину въехали 19 автомобилей (включая 12 с табличками «ДНР») и 8 тентованных грузовиков (включая 4 с табличками «ДНР»), а также вошли 13 пешеходов (7 женщин и 5 мужчин разного возраста, а также 5-летний ребенок). За аналогичный период из Украины выехали 24 автомобиля (включая 16 с табличками «ДНР»), 12 тентованных грузовиков (включая 7 с табличками «ДНР») и 1 автобус (с табличками «ДНР» и примерно 50 пассажирами разного пола и возраста на борту), а также вышли 23 пешехода (12 женщин и 11 мужчин разного возраста).

Находясь в пункте пропуска на границе около н. п. Ульяновское (61 км к юго-востоку от Донецка) в течении приблизительно 20 минут, члены патруля Миссии не зафиксировали пассажиро-транспортного потока.

Команды Миссии осуществляли мониторинг в приграничных районах вблизи н. п. Степное (72 км к юго-востоку от Донецка), н. п. Петропавловка (68 км к юго-востоку от Донецка) и н. п. Василевка (65 км к юго-востоку от Донецка) и не зафиксировали изменений ситуации с безопасностью.

Находясь на железнодорожной станции «Червона Могила» в н. п. Вознесеновка (бывш. Червонопартизанск; 65 км к юго-востоку от Луганска), команда СММ зафиксировала неустановленное количество неподвижных железнодорожных грузовых вагонов. После прибытия явно вооруженный член вооруженных формирований сказал патрулю Миссии покинуть этот район\*.

СММ продолжала следить за ситуацией в Херсоне, Одессе, Львове, Ивано-Франковске, Харькове, Днепре, Черновцах и Киеве.

## **\*Ограничение свободы передвижения и другие препятствия в выполнении мандата СММ**

Деятельность по мониторингу и свобода передвижения СММ ограничены из-за угроз в области безопасности, включая риски, связанные с наличием мин и неразорвавшихся боеприпасов, а также другими препятствиями, которые ежедневно меняются. Мандат СММ предусматривает свободный и безопасный доступ по всей Украине. Все подписанты Минских соглашений согласились с необходимостью свободного и безопасного доступа, а также с тем, что ограничение свободы передвижения СММ является нарушением и что на подобные нарушения необходимо оперативно реагировать. Они также согласились с тем, что СЦКК должен содействовать такому реагированию и осуществлять общую координацию работ по разминированию. Однако вооруженные формирования в отдельных районах Донецкой и Луганской областей часто отказывают СММ в доступе к районам, прилегающим к неподконтрольным правительству участкам границы Украины (например, см. ниже). Деятельность СММ в Донецкой и Луганской областях, по-прежнему оставалась ограниченной после того, как [23 апреля 2017 года вблизи Пришиба произошел инцидент, который привел к гибели человека](#). В связи с этим способность Миссии осуществлять наблюдение была по-прежнему ограничена.

### Запрет доступа:

- После прибытия на железнодорожную станцию «Червона Могила» в н. п. Вознесеновка (бывш. Червонопартизанск; неподконтрольный правительству, 65 км к юго-востоку от Луганска) явно вооруженный член вооруженных формирований сказал патрулю Миссии покинуть этот район.

### Задержка:

- На блокпосте, размещенном на юго-западной окраине н. п. Тарамчук (подконтрольный правительству, 29 км к юго-западу от Донецка), 2 военнослужащих Вооруженных сил Украины разрешили патрулю Миссии проехать в направлении этого населенного пункта только после 30-минутной задержки. Пребывая на блокпосте, наблюдатели видели, что гражданские автомобили пересекали его в обоих направлениях.

*Регулярные ограничения на участках разведения сил и средств и из-за мин/неразорвавшихся боеприпасов:*

- Не осуществив сплошное разминирование, извлечение неразорвавшихся боеприпасов и устранение других препятствий, стороны по-прежнему отказывали СММ в неограниченном доступе, а также в возможности передвигаться по отдельным дорогам, которые ранее были определены как важные для осуществления Миссией эффективного мониторинга и для передвижения гражданских лиц.

### Другие препятствия<sup>7 8</sup>:

<sup>7</sup> В случаях вероятного глушения и глушения, упомянутых в этом разделе, помехи сигналу могли создавать из любого места в радиусе нескольких километров от местоположений БПЛА.

<sup>8</sup> Полеты БПЛА СММ дальнего радиуса действия временно не осуществляются и будут возобновлены после дальнейшей оценки (см. [Ежедневный отчет СММ от 26 апреля](#) и [Оперативный отчет СММ № 11/2021](#)).

- 2 БПЛА СММ малого радиуса действия подвергались воздействию помех сигналу GPS (по оценке, вследствие предположительного глушения) во время 3 отдельных полетов над районами возле н. п. Оленовка (неподконтрольный правительству, 23 км к юго-западу от Донецка).
- БПЛА СММ малого радиуса действия подвергался воздействию помех сигналу GPS (по оценке, вследствие предположительного глушения) во время 3 отдельных полетов над районами возле н. п. Юрьевка (подконтрольный правительству, 35 км к северу от Донецка), н. п. Троицкое (подконтрольный правительству, 30 км к северу от Донецка) и н. п. Верхнеторецкое (подконтрольный правительству, 23 км к северо-востоку от Донецка).
- Пролетая над районами вблизи н. п. Лебединское (подконтрольный правительству, 99 км к югу от Донецка), БПЛА СММ малого радиуса действия подвергался воздействию помех сигналу GPS (по оценке, вследствие предположительного глушения).
- БПЛА СММ малого и среднего радиуса действия подвергались воздействию помех сигналу GPS (по оценке, вследствие предположительного глушения) во время 2 отдельных полетов над районами возле н. п. Черненко (подконтрольный правительству, 86 км к югу от Донецка).

**Таблица признаков военного присутствия и присутствия военного типа в зоне безопасности<sup>9</sup>**

Дата	К-во	Вид	Место	Источник наблюдения
<b>подконтрольные правительству районы</b>				
27.04.2021	1	бронетранспортер (МТ-ЛБ)	вблизи н. п. Авдеевка (17 км к северу от Донецка)	БПЛА малого радиуса действия
	1	боевая бронированная машина (неустановленного типа)		
	1	боевая бронированная машина (БРДМ-2)	в жилом районе н. п. Счастье (20 км к северу от Луганска)	
	1	бронетранспортер (БТР-80)	вблизи н. п. Счастье (20 км к северу от Луганска)	
	1	бронетранспортер (БТР-80)	на объекте в н. п. Счастье (20 км к северу от Луганска)	
28.04.2021	1	бронетранспортер (БТР-70)	вблизи н. п. Новобахмутовка (28 км к северу от Донецка)	патруль

<sup>9</sup> Упомянутая в этом разделе техника не подпадает под действие Минских соглашений об отводе вооружений.



**Таблица нарушений режима прекращения огня по состоянию на 28 апреля 2021 г.<sup>10</sup>**

Месторасположение СММ	Место события	Способ	К-во	Наблюдение	Описание	Вооружение	Дата, время
примерно 1 км к СЗ от железнодорожного вокзала в н. п. Ясиноватая (неподконтрольный правительству, 16 км к СВ от Донецка)	6–7 км к ЮЮЗ	слышали	1	взрыв	неопределенного происхождения	Н/Д	28.04, 13:36
	6–7 км к ЮЮЗ	слышали	1	взрыв	неопределенного происхождения	Н/Д	28.04, 13:54
ЮВ окраина н. п. Авдеевка (подконтрольный правительству, 17 км к С от Донецка)	3–5 км к ЮЮЗ	слышали	3	взрыв	неопределенного происхождения	Н/Д	28.04, 14:05
н. п. Курахово (подконтрольный правительству, 40 км к З от Донецка)	2–3 км к ССВ	слышали	6	взрыв	неопределенного происхождения (по оценке, учения с боевой стрельбой)	Н/Д	28.04, 13:28
примерно 1 км к ВСВ от н. п. Нелеповка (подконтрольный правительству, 40 км к СВ от Донецка)	3–4 км к В	слышали	2	взрыв	неопределенного происхождения	Н/Д	28.04, 09:10
примерно 2 км ЗЮЗ от н. п. Зализне (бывш. Артемово; неподконтрольный правительству, 42 км к СВ от Донецка)	3–4 км к В	слышали	2	взрыв	неопределенного происхождения	Н/Д	28.04, 13:17
С окраина н. п. Попасная (подконтрольный правительству, 69 км к З от Луганска)	5–7 км к ЮВ	слышали	8	взрыв	неопределенного происхождения	Н/Д	27.04, 18:20–18:45
н. п. Обозное (неподконтрольный правительству, 18 км к С от Луганска)	2–4 км к С	слышали	9	выстрел	неопределенного происхождения	стрелковое оружие	28.04, 11:39–11:40
	2–4 км к С	слышали	5	выстрел	неопределенного происхождения	стрелковое оружие	28.04, 11:45–11:49

<sup>10</sup> В таблице указаны исключительно нарушения режима прекращения огня, зафиксированные непосредственно патрулями Миссии или камерами СММ, а также те случаи, которые Миссия оценивает как учения с боевой стрельбой, контролируемые подрывы и т. п. Указанные детали, а именно: расстояние, направление, тип оружия и т. д., основаны на оценках, сделанных наблюдателями на местах и специалистами по техническому мониторингу, и необязательно всегда являются точными. Надпись «нет данных» (Н/Д) означает, что СММ не смогла подтвердить информацию из-за расстояния, погодных условий, технических ограничений и/или по другим причинам. Одни и те же самые, по оценке СММ, нарушения режима прекращения огня, зафиксированные параллельно несколькими патрулями/камерами, отражаются в таблице только один раз.

## Карта Донецкой и Луганской областей<sup>11</sup>



<sup>11</sup> По решению Постоянного совета №1117 от 21 марта 2014 года, СММ базируется в десяти городах на всей Украине (Херсон, Одесса, Львов, Ивано-Франковск, Харьков, Донецк, Днепр, Черновцы, Луганск и Киев). Эта карта восточной Украины предназначена для иллюстративных целей. На ней указаны населенные пункты, упомянутые в отчете, а также те, где находятся офисы СММ (мониторинговые команды, патрульные центры и передовые патрульные базы) в Донецкой и Луганской областях. (Красным цветом выделено передовую патрульную базу, с которой сотрудники СММ были временно передислоцированы на основании рекомендаций экспертов по безопасности из некоторых государств-участников ОБСЕ и с учетом требований СММ по безопасности. Миссия использует эти помещения в светлую пору суток, а также патрулирует в этом населенном пункте днем).