

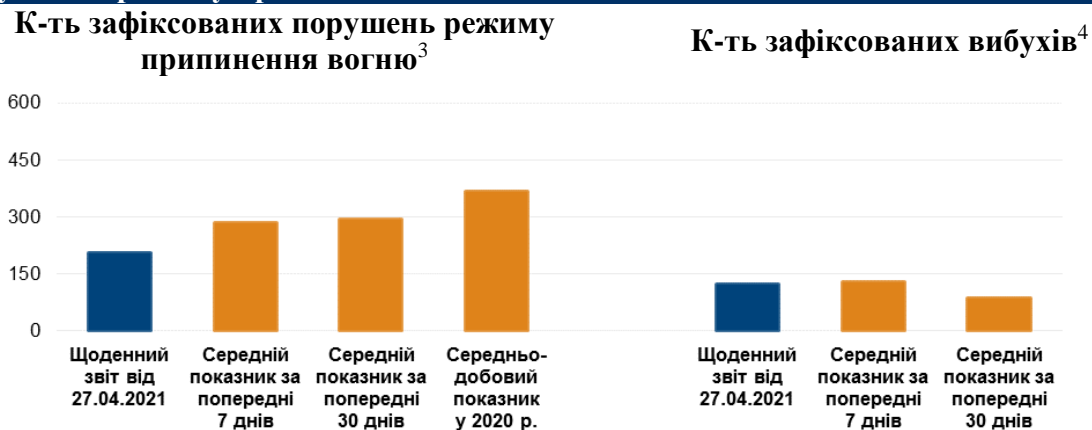
# Щоденний звіт № 96/2021

від 27 квітня 2021 року<sup>1</sup>

## Короткий виклад

- У Донецькій області СММ зафіксувала 205 порушень режиму припинення вогню, зокрема 123 вибухи. За попередню добу в цій області зафіксовано 125 таких порушень.
- У Луганській області Місія не зафіксувала порушень режиму припинення вогню. За попередню добу в цій області зафіксовано 4 такі порушення.
- Неподалік Петровського району Донецька, а також Сигнального та Красногорівки Донецької області вогонь зі стрілецької зброї відкрили, за оцінкою, у напрямку БПЛА СММ малого радіуса дії.
- Члени збройних формувань знову заборонили патрулю Місії проїзд на блокпості біля Оленівки Донецької області.
- СММ продовжила здійснювати моніторинг на ділянках розведення сил і засобів у районах Станиці Луганської, Золотого та Петрівського.
- Місія сприяла встановленню локального режиму припинення вогню та здійснювала моніторинг його дотримання для уможливлення техобслуговування та забезпечення функціонування життєво важливих об'єктів цивільної інфраструктури.
- СММ продовжувала спостерігати за ситуацією з цивільним населенням, зокрема на 4 КПВВ, а також на 4 відповідних блокпостах збройних формувань у Донецькій і Луганській областях.
- Свободу пересування Місії і далі обмежували, зокрема знову на блокпості збройних формувань поблизу Оленівки Донецької області. БПЛА СММ знову неодноразово зазнавали впливу перешкод сигналу GPS\*.

## Порушення режиму припинення вогню<sup>2</sup>



<sup>1</sup> На основі інформації, що надійшла від моніторингових команд станом на 19:30 26 квітня 2021 року (за східноєвропейським літнім часом).

<sup>2</sup> Детальнішу інформацію про всі випадки порушення режиму припинення вогню, а також мапи Донецької та Луганської областей, де відмічені всі згадані у звіті місця, представлено в додатку. Упродовж звітного періоду камера СММ у Петрівському та система відеоспостереження Місії на шахті «Октябрська» не функціонували.

<sup>3</sup> У тому числі вибухи.

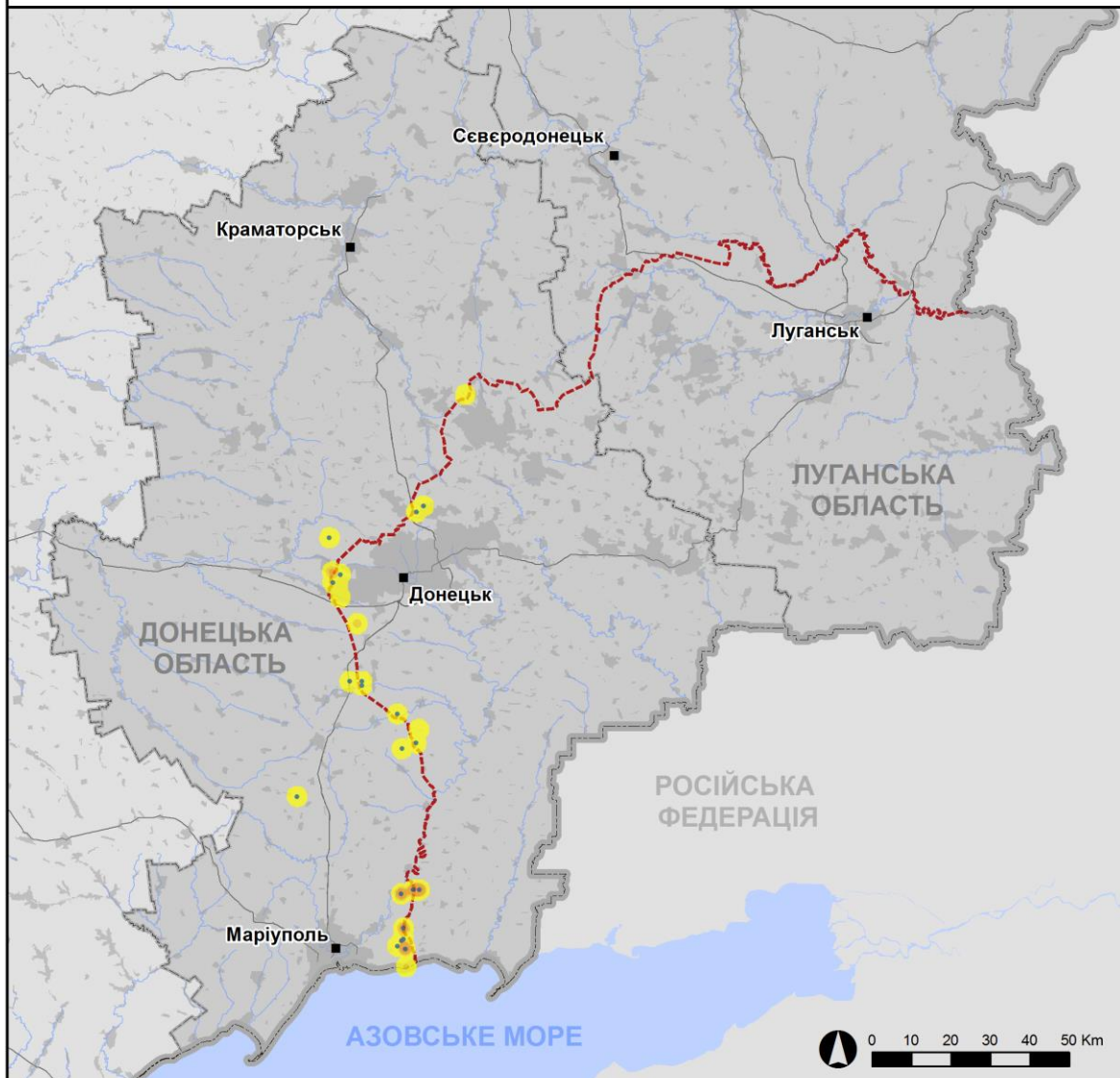
<sup>4</sup> У тому числі внаслідок вогню з озброєння невстановленого типу.

## Мапа зафіксованих порушень режиму припинення вогню



Організація з безпеки та співробітництва в Європі  
Спеціальна моніторингова місія в Україні

### Зафіксовані СММ порушення режиму припинення вогню 26 квітня 2021 р.



#### Концентрація порушень режиму припинення вогню

- Висока
- Низька

- Вибух
- Населений пункт
- Лінія зіткнення (орієнт.)

Джерела: адміністративні кордони — УКГП ООН; дороги, річки — проект OpenStreetMap; море — VLIIZ (2005). Акваторії МГО, інше — ОБСЄ.

Система координат: WGS 1984 UTM Zone 37N

Ця мапа надається винятково для наочності. Відсутність помилок у мапі не гарантується, а її зміст не означає, що СММ ОБСЄ затверджує або ухвалює офіційний статус мапи.

© СММ ОБСЄ 2019 Не дозволяється використовувати, копіювати, відтворювати, передавати, транслювати, продавати, ліцензувати або застосовувати без попереднього дозволу з боку ОБСЄ у письмовому вигляді.  
Створено: 27/04/2021

У Донецькій області СММ зафіксувала 205 порушень режиму припинення вогню, зокрема 123 вибухи (1 постріл, 50 розривів і 72 вибухи невизначеного походження). Більшість порушень, зокрема більшість вибухів, сталася східніше н. п. Павлопіль (підконтрольний урядові, 84 км на південь від Донецька), де спостерігачі чули та бачили 50 вибухів (за оцінкою, розриви); н. п. Лебединське (підконтрольний урядові, 99 км на південь від Донецька); н. п. Черненко (підконтрольний урядові, 86 км на південь від Донецька); а також н. п. Ломакине (підконтрольний урядові, 93 км на південь від Донецька). За [попередню добу](#) в цій області зафіксовано 125 таких порушень.

У Луганській області Місія не зафіксувала порушень режиму припинення вогню. За [попередню добу](#) в цій області зафіксовано 4 такі порушення.

Після засідання Тристоронньої контактної групи 22 липня 2020 року, на якому була досягнута домовленість про додаткові заходи з посилення режиму припинення вогню, починаючи з 00:01 27 липня 2020 року і до кінця звітнього періоду СММ зафіксувала щонайменше 22 640 порушень режиму припинення вогню в Донецькій і Луганській областях (зокрема 6 413 вибухів, 2 824 невизначені боеприпаси в польоті, 195 спалахів дульного полум'я, 79 освітлювальних ракет, а також щонайменше 12 129 черг і пострілів).

### **Неподалік Петровського району Донецька, а також Сигнального та Красногорівки Донецької області вогонь зі стрілецької зброї відкрили, за оцінкою, у напрямку БПЛА СММ малого радіуса дії**

Перебуваючи на західній околиці Петровського району н. п. Донецьк (непідконтрольний урядові) для здійснення оголошеного польоту безпілотного літального апарата (БПЛА) СММ малого радіуса дії, команда Місії чула 2 черги й 1 постріл зі стрілецької зброї. За оцінкою, вогонь відкрили в напрямку БПЛА СММ, що пролітав біля позицій збройних формувань приблизно за 1,3 км на північний захід від місцеположення патруля Місії.

Перебуваючи приблизно за 1 км на північний схід від н. п. Сигнальне (непідконтрольний урядові, 23 км на південний захід від Донецька) для здійснення оголошеного польоту БПЛА СММ малого радіуса дії, команда Місії чула 10 пострілів зі стрілецької зброї. За оцінкою, вогонь відкрили в напрямку БПЛА СММ, що пролітав поблизу позицій збройних формувань приблизно за 2,5 км на західно-північний захід від місцеположення патруля Місії.

Перебуваючи приблизно за 2,8 км на південь від н. п. Красногорівка (підконтрольний урядові, 21 км на захід від Донецька) для здійснення оголошеного польоту БПЛА СММ малого радіуса дії, команда Місії чула 17 черг зі стрілецької зброї. За оцінкою, вогонь відкрили в напрямку БПЛА СММ, що пролітав поблизу позицій Збройних сил України приблизно за 1,5 км на східно-північний схід від місцеположення патруля Місії.

Крім того, під час усіх 3 польотів ці апарати малого радіуса дії зазнавали впливу перешкод сигналу GPS (за оцінкою, унаслідок імовірного глушіння). Команди Місії приземлили зазначені БПЛА та залишили відповідні райони\*.

Подібні інциденти, кількість яких за останні тижні зростає, наражають на небезпеку і життя співробітників Місії, і технічні засоби СММ, а також обмежують здатність Місії

здійснювати моніторингову діяльність (наприклад, див. щоденні звіти СММ від [20 квітня 2021 року](#), [23 квітня 2021 року](#) і [24 квітня 2021 року](#)).

### **Члени збройних формувань знову заборонили патрулю Місії проїзд на блокпості біля Оленівки Донецької області**

На блокпості збройних формувань поблизу н. п. Оленівка (непідконтрольний урядові, 23 км на південний захід від Донецька) члени збройних формувань попросили співробітників СММ відчинити двері та багажники автомобілів Місії для проведення візуального огляду, а згодом — заповнити «декларацію про товари» з зазначенням усього, що було в автомобілях і причепі СММ. В обох випадках патруль Місії відмовився це зробити. Упродовж кількох наступних годин Місія вживала зусиль зі сприяння перетину патрулем у напрямку підконтрольних урядові районів, однак автомобілі не пропустили; унаслідок цього співробітники СММ не змогли здійснити запланований обмін причепами з іншим патрулем Місії, який прямував із підконтрольних урядові районів. Після приблизно 3 годин патруль залишив блокпост і повернувся до н. п. Донецьк (непідконтрольний урядові) (див. нижче й [Оперативний звіт СММ № 12/2021](#))\*.

### **Ділянки розведення в районах Станиці Луганської, Золотого й Петрівського<sup>5</sup>**

Патрулюючи на ділянці розведення в районі н. п. Станиця Луганська (підконтрольний урядові, 16 км на північний схід від Луганська), спостерігачі бачили 3 членів збройних формувань (з нарукавними пов'язками з написом «СЦКК») південніше відремонтованого прольоту мосту біля Станиці Луганської (15 км на північний схід від Луганська).

Перебуваючи біля блокпоста збройних формувань південніше ділянки розведення в районі н. п. Золоте (підконтрольний урядові, 60 км на захід від Луганська), спостерігачі бачили 2 членів збройних формувань (з нарукавними пов'язками з написом «СЦКК»).

Спостерігачі знову бачили 8 раніше зафіксованих контейнерів, розміщених південніше південного краю ділянки розведення, на її краю та на ділянці.

Здійснюючи моніторинг у 2 місяці поблизу ділянки розведення в районі н. п. Петрівське (непідконтрольний урядові, 41 км на південь від Донецька), команди Місії чули 3 вибухи невизначеного походження та 2 постріли зі стрілецької зброї (за оцінкою, усі поза ділянкою розведення, але в межах 5 км від її краю).

### **Відведення озброєння**

СММ продовжувала здійснювати моніторинг відведення озброєння, передбаченого Меморандумом, а також Комплексом заходів і Доповненням до нього.

За лініями відведення, але поза виділеними місцями зберігання озброєння Місія зафіксувала 1 зенітний ракетний комплекс і 16 самохідних гаубиць у підконтрольних

<sup>5</sup> Розведення передбачено Рамковим рішенням Тристоронньої контактної групи про розведення сил і засобів від 21 вересня 2016 року.

урядові районах Донецької області, зокрема на залізничній станції та полігоні (детальніше див. таблицю нижче).

### **Ознаки військової присутності та присутності військового типу в зоні безпеки<sup>6</sup>**

Місія зафіксувала 2 бойові броньовані машини (обидві поблизу житлових будинків) з обох боків лінії зіткнення в Донецькій області (детальніше див. таблицю нижче).

### **Наявність протитанкових мін біля Мар'їнки, Оленівки та Верхньошироківського**

23 квітня на північно-східній околиці н. п. Мар'їнка (підконтрольний урядові, 23 км на південний захід від Донецька) БПЛА СММ малого радіуса дії знову зафіксував приблизно 11 протитанкових мін, установлених поперек дороги, що веде на схід у напрямку н. п. Донецьк (непідконтрольний урядові); усі за 30–50 м від найближчих житлових будинків (для ознайомлення з попередніми спостереженнями в цьому районі див. [Щоденний звіт СММ від 5 травня 2020 року](#)). Приблизно за 450 м на південний схід від цих мін той самий БПЛА знову зафіксував приблизно 3 протитанкові міни на дорозі місцевого значення (для ознайомлення з попередніми спостереженнями в цьому районі див. [Щоденний звіт СММ від 17 квітня 2021 року](#)). За оцінкою, усі ці міни належать Збройним силам України.

Того ж дня у 2 місцях у полі південніше під'їзної дороги до автошляху Н20, приблизно за 2,3 км та 3 км на південно-південний захід від Оленівки, БПЛА СММ малого радіуса дії уперше зафіксував загалом 42 протитанкові міни (визначити, як давно їх встановили, не вдалося). За оцінкою, ці міни належать збройним формуванням.

25 квітня в полі приблизно за 1 км на західно-південний захід від н. п. Верхньошироківське (кол. Октябрь; непідконтрольний урядові, 85 км на південь від Донецька) БПЛА СММ середнього радіуса дії знову зафіксував приблизно 54 протитанкові міни. За оцінкою, ці міни належать збройним формуванням (для ознайомлення з попередніми спостереженнями в цьому районі див. [Щоденний звіт СММ від 22 квітня 2021 року](#)).

26 квітня на блокпості збройних формувань приблизно за 2,5 км на схід від н. п. Весела Гора (непідконтрольний урядові, 16 км на північ від Луганська) команда Місії зафіксувала 2 членів збройних формувань, які замінювали старі попереджувальні знаки про мінну небезпеку на нові (червоні квадрати з жовтим надписом «Обережно! Міни!» кирилицею).

### **Зусилля СММ зі сприяння уможливленню техобслуговування та забезпеченню функціонування життєво важливих об'єктів цивільної інфраструктури**

СММ продовжувала сприяти забезпеченню функціонування Донецької фільтрувальної станції (ДФС; 15 км на північ від Донецька). Здійснюючи моніторинг у 2 місцях неподалік станції, спостерігачі зафіксували 6 вибухів невизначеного походження (за оцінкою, у радіусі 5 км від ДФС).

---

<sup>6</sup> Згадана у цьому розділі техніка не підпадає під дію Мінських угод щодо відведення озброєння.

Місія також здійснювала моніторинг дотримання локального режиму припинення вогню для уможливлення здійснення регулярного огляду та технічного обслуговування залізничного полотна, а також видалення рослинності в н. п. Вільхове (підконтрольний урядові, 22 км на північний схід від Луганська).

### **Ситуація на КПВВ і відповідних блокпостах**

У Донецькій області СММ зауважила, що контрольний пункт в'їзду-виїзду (КПВВ) неподалік н. п. Новотроїцьке (підконтрольний урядові, 36 км на південний захід від Донецька) та відповідний блокпост збройних формувань біля Оленівки функціонували, зафіксувавши транспортний потік в обох напрямках.

У Луганській області спостерігачі зауважили, що КПВВ у Станиці Луганській і відповідний блокпост збройних формувань південніше мосту біля Станиці Луганської функціонували, а пішоходи очікували в чергах на перетин в обох напрямках.

Крім того, спостерігачі помітили, що КПВВ біля Золотого та в н. п. Щастя (підконтрольний урядові, 20 км на північ від Луганська) були відкриті, однак відповідні блокпости збройних формувань південніше ділянки розведення в районі Золотого та за 3 км на південний схід від мосту в Щасті були закриті.

СММ продовжувала стежити за ситуацією в Херсоні, Одесі, Львові, Івано-Франківську, Харкові, Дніпрі, Чернівцях і Києві.

### **\*Обмеження свободи пересування та інші перешкоди у виконанні мандата СММ**

*Робота з моніторингу та свобода пересування СММ обмежені загрозами у сфері безпеки, зокрема ризиками, пов'язаними з наявністю мін і невибухлих боєприпасів, а також іншими перешкодами, які щодня змінюються. Мандат СММ передбачає вільний і безпечний доступ по всій Україні. Усі підписанти Мінських угод погодилися з необхідністю вільного та безпечного доступу, а також із тим, що обмеження свободи пересування СММ є порушенням і що на такі порушення необхідно швидко реагувати. Вони також дійшли згоди, що Спільний центр із контролю та координації (СЦКК) повинен сприяти такому реагуванню та здійснювати загальну координацію робіт із розмінування. Однак збройні формування в окремих районах Донецької та Луганської областей часто відмовляють СММ у доступі до районів, прилеглих до непідконтрольних урядові ділянок кордону України (наприклад, див. [Щоденний звіт СММ станом на 23 квітня 2021 року](#)). Діяльність СММ у Донецькій та Луганській областях залишалася обмеженою після того, як [23 квітня 2017 року поблизу Пришиба стався інцидент, який призвів до загибелі людини](#). Унаслідок цього спроможність Місії вести спостереження залишалася обмеженою.*

#### Заборона доступу:

- На блокпості збройних формувань поблизу н. п. Оленівка (непідконтрольний урядові, 23 км на південний захід від Донецька) члени збройних формувань знову заборонили патрулю Місії проїзд у напрямку підконтрольних урядові районів для проведення обміну причепами. Після приблизно 3 годин патруль СММ залишив блокпост і повернувся до н. п. Донецьк (непідконтрольний урядові) (див. вище й [Оперативний звіт СММ № 12/2021](#)).

*Регулярні обмеження на ділянках розведення сил і засобів і через міни/невибухлі боєприпаси:*

- Не здійснивши суцільного розмінування, вилучення невибухлих боєприпасів та усунення інших перешкод, сторони і далі відмовляли СММ у необмеженому доступі, а також у можливості пересуватися окремими дорогами, які раніше були визначені як важливі для здійснення Місією ефективного моніторингу та для пересування цивільних осіб.

Інші перешкоди<sup>7 8</sup>:

- 22 квітня медпрацівники лікарні № 14 у н. п. Донецьк (непідконтрольний урядові) відмовилися надати спостерігачам інформацію про ймовірну жертву серед цивільного населення, пославшись на «необхідність звернутися до осіб, яким належить фактичний контроль».
- Під час уточнення інформації про той самий імовірний випадок, співробітники лікарні ім. Калініна в н. п. Донецьк (непідконтрольний урядові) також відмовилися надати спостерігачам інформацію про ймовірну жертву серед цивільного населення, пославшись на «необхідність подати письмову заяву до лікарні».
- 26 квітня, перебуваючи на західній околиці Петровського району Донецька для здійснення оголошеного польоту БПЛА СММ малого радіуса дії, команда Місії чула 2 черги й 1 постріл зі стрілецької зброї; за оцінкою, здійснені в напрямку БПЛА. Під час цього польоту БПЛА також зазнавав впливу перешкод сигналу GPS (за оцінкою, унаслідок імовірного глушіння; див. вище).
- Того ж дня, перебуваючи приблизно за 2,8 км на південь від н. п. Красногорівка (підконтрольний урядові, 21 км на захід від Донецька) для здійснення оголошеного польоту БПЛА СММ малого радіуса дії, команда Місії чула 17 черг зі стрілецької зброї; за оцінкою, здійснені в напрямку БПЛА. Під час цього польоту БПЛА також зазнавав впливу перешкод сигналу GPS (за оцінкою, унаслідок імовірного глушіння; див. вище).
- Того ж дня, перебуваючи приблизно за 1 км на північний схід від н. п. Сигнальне (непідконтрольний урядові, 23 км на південний захід від Донецька) для здійснення оголошеного польоту БПЛА СММ малого радіуса дії, команда Місії чула 10 пострілів зі стрілецької зброї; за оцінкою, здійснені в напрямку БПЛА. Під час цього польоту БПЛА також зазнавав впливу перешкод сигналу GPS (за оцінкою, унаслідок імовірного глушіння; див. вище).
- Того ж дня БПЛА СММ малого радіуса дії зазнавав впливу перешкод сигналу GPS (за оцінкою, унаслідок імовірного глушіння) під час 2 окремих польотів над районами поблизу н. п. Олександрівка (непідконтрольний урядові, 20 км на південний захід від Донецька).
- Того ж дня 2 БПЛА СММ малого радіуса дії зазнавали впливу перешкод сигналу GPS (за оцінкою, унаслідок імовірного глушіння) під час 3 окремих польотів над районами поблизу н. п. Невельське (підконтрольний урядові, 18 км на північний захід від Донецька).
- Того ж дня 2 БПЛА СММ малого радіуса дії зазнавали впливу перешкод сигналу GPS (за оцінкою, унаслідок імовірного глушіння) під час 5 окремих польотів над районами

<sup>7</sup> У випадках глушіння та ймовірного глушіння, згаданих у цьому розділі, перешкоди сигналу могли створювати з будь-якого місця в радіусі кількох кілометрів від місцеположень БПЛА.

<sup>8</sup> Польоти БПЛА СММ дальнього радіуса дії тимчасово не здійснюються та будуть відновлені після подальшої оцінки (див. [Щоденний звіт СММ від 26 квітня](#) та [Оперативний звіт СММ № 11/2021](#)).

поблизу н. п. Ясне (непідконтрольний урядові, 30 км на південний захід від Донецька).

- Того ж дня, пролітаючи над районами поблизу Оленівки, БПЛА СММ малого радіуса дії зазнавав впливу перешкод сигналу GPS (за оцінкою, унаслідок імовірного глушіння).
- Того ж дня БПЛА СММ малого радіуса дії зазнавав впливу перешкод сигналу GPS (за оцінкою, унаслідок імовірного глушіння) під час 2 окремих польотів над районами поблизу н. п. Стила (непідконтрольний урядові, 34 км на південь від Донецька).
- Того ж дня, пролітаючи над районами поблизу н. п. Гнутове (підконтрольний урядові, 90 км на південь від Донецька), БПЛА СММ малого радіуса дії зазнавав впливу перешкод сигналу GPS (за оцінкою, унаслідок імовірного глушіння).
- Того ж дня, пролітаючи над районами поблизу н. п. Павлопіль (підконтрольний урядові, 84 км на південь від Донецька), БПЛА СММ малого радіуса дії зазнавав впливу перешкод сигналу GPS (за оцінкою, унаслідок імовірного глушіння).



### Таблиця озброєння

Озброєння, розміщене за лініями відведення, але за межами виділених місць зберігання озброєння

Дата	К-ть одиниць озброєння	Вид озброєння	Місце	Джерело спостереження
<b>підконтрольні уряду райони</b>				
24.04.2021	1	зенітний ракетний комплекс (С300)	поблизу н. п. Никольське (97 км на південь від Донецька)	БПЛА малого радіуса дії
26.04.2021	8	самохідна гаубиця (2С3 «Акація», 152 мм)	на залізничній станції в н. п. Хлібодарівка (65 км на південний захід від Донецька)	патруль
	8		на полігоні поблизу н. п. Хлібодарівка (65 км на південний захід від Донецька)	

### Таблиця ознак військової присутності та присутності військового типу в зоні безпеки<sup>9</sup>

Дата	К-ть	Вид	Місце	Джерело спостереження
<b>підконтрольні уряду райони</b>				
26.04.2021	1	бронетранспортер (БТР-3)	поблизу житлового району н. п. Приморське (102 км на південь від Донецька)	патруль
<b>непідконтрольні уряду райони</b>				
26.04.2021	1	ймовірно бойова броньована машина (типу БМП)	у житловому районі н. п. Петрівське (41 км на південь від Донецька)	патруль

<sup>9</sup> Згадана у цьому розділі техніка не підпадає під дію Мінських угод щодо відведення озброєння.

**Таблиця порушень режиму припинення вогню станом на 26 квітня 2021 р.<sup>10</sup>**

Місце розміщення СММ	Місце події	Спосіб	К-ть	Спостереження	Опис	Озброєння	Дата, час
камера СММ на КПВВ у н. п. Майорськ (підконтрольний уряду, 45 км на ПнСх від Донецька)	200–500 м на СхПдСх	зафіксувала	4	Н/Д босприпас	випущена(-й) угору	Н/Д	24.04, 21:44
н. п. Ясне (непідконтрольний уряду, 30 км на ПдЗх від Донецька)	3–5 км на Пд	чули	1	вибух	невизначеного походження	Н/Д	26.04, 10:02
	4–6 км на Пд	чули	1	вибух	невизначеного походження	Н/Д	26.04, 10:10
	4–6 км на ПдЗх	чули	1	вибух	невизначеного походження	Н/Д	26.04, 10:51
приблизно 2,8 км на Пд від н. п. Красногорівка (підконтрольний уряду, 21 км на Зх від Донецька)	3–5 км на ПдСх	чули	4	черга		стрілецька зброя	26.04, 10:25
	1–2 км на СхПнСх	чули	17	черга		стрілецька зброя	26.04, 11:02
	2–5 км на Сх	чули	1	вибух	невизначеного походження	Н/Д	26.04, 12:48
н. п. Невельське (підконтрольний уряду, 18 км на ПнЗх від Донецька)	3–5 км на Зх	чули	1	вибух	невизначеного походження	Н/Д	26.04, 14:18
ПдСх околиця н. п. Авдіївка (підконтрольний уряду, 17 км на Пн від Донецька)	3–4 км на Сх	чули	1	вибух	невизначеного походження	Н/Д	26.04, 13:43
Зх частина Петровського району н. п. Донецьк (непідконтрольний уряду)	1–2 км на ПнЗх	чули	1	вибух	невизначеного походження	Н/Д	26.04, 11:02
	1,2 км на ПнЗх	чули	1	постріл		стрілецька зброя	26.04, 11:04
	1,2 км на ПнЗх	чули	2	черга		стрілецька зброя	26.04, 11:04
приблизно 1 км на ПнСх від н. п. Сигнальне (непідконтрольний уряду, 23 км на ПдЗх від Донецька)	3 км на ПнЗх	чули	10	постріл		стрілецька зброя	26.04, 12:12
приблизно 2 км на Пн від н. п. Петрівське (непідконтрольний уряду, 41 км на Пд від Донецька)	5–7 км на ЗхПнЗх	чули	1	вибух	невизначеного походження (за оцінкою, поза ділянкою розведення в районі Петрівського)	Н/Д	26.04, 10:32
	1–2 км на Пд	чули	1	постріл	невизначеного походження (за оцінкою, поза ділянкою розведення в районі Петрівського)	стрілецька зброя	26.04, 12:32
	1–2 км на Пд	чули	1	постріл	невизначеного походження (за оцінкою, поза ділянкою розведення в районі Петрівського)	стрілецька зброя	26.04, 12:37
приблизно 500 м на ПнСх від н. п. Кам'янка (підконтрольний уряду, 20 км на Пн від Донецька)	5–6 км на ПдСх	чули	2	вибух	невизначеного походження	Н/Д	26.04, 12:04
	5–6 км на ПдСх	чули	3	вибух	невизначеного походження	Н/Д	26.04, 12:05
приблизно 2 км на ПнСх від н. п. Черненко (підконтрольний уряду, 86 км на Пд від Донецька)	2–4 км на ПнПнСх	чули	15	вибух	невизначеного походження	Н/Д	26.04, 11:15–11:18
	2–4 км на ПнПнСх	чули	4	черга		великокаліберний кулемет	26.04, 11:15–11:18
	2–4 км на ПнПнСх	чули	8	постріл		великокаліберний кулемет	26.04, 11:22

<sup>10</sup> У таблиці вказані лише порушення режиму припинення вогню, які були зафіксовані безпосередньо патрулями Місії чи камерами СММ, а також ті випадки, які Місія оцінює як навчання з бойовою стрільбою, контрольовані підриви, тощо. Зазначені деталі, а саме: відстань, напрямок, тип зброї тощо, базуються на оцінках, зроблених спостерігачами на місцях і спеціалістами з технічного моніторингу, і необов'язково завжди є точними. Напис «невідомо» (Н/Д) означає, що СММ не змогла підтвердити таку інформацію у зв'язку з відстанню, погодними умовами, технічними обмеженнями та/або з інших причин. Одні і ті ж самі, за оцінкою СММ, порушення режиму припинення вогню, зафіксовані паралельно декількома патрулями/камерами, відображаються у таблиці лише один раз.

Місце розміщення СММ	Місце події	Спосіб	К-ть	Спостереження	Опис	Озброєння	Дата, час
приблизно 1,6 км на ПдСх від н. п. Ломакине (підконтрольний уряду, 93 км на Пд від Донецька)	4–6 км на СхПнСх	чули	15	вибух	невизначеного походження	Н/Д	26.04, 12:52–13:04
	4–6 км на СхПнСх	чули	6	черга		великокаліберний кулемет	26.04, 12:52–13:04
приблизно 2,6 км на ПдПдСх від н. п. Ломакине (підконтрольний уряду, 93 км на Пд від Донецька)	3–4 км на СхПдСх	чули	1	вибух	невизначеного походження	Н/Д	26.04, 13:32
н. п. Бердянське (підконтрольний уряду, 102 км на Пд від Донецька)	1–2 км на Сх	чули	4	постріл		стрілецька зброя	26.04, 10:23
	1–2 км на Сх	чули	3	постріл		стрілецька зброя	26.04, 10:34
	1–2 км на Сх	чули	1	постріл		стрілецька зброя	26.04, 10:59
приблизно 600 м на ПнСх від н. п. Лебединське (підконтрольний уряду, 99 км на Пд від Донецька)	3–4 км на ПнСх	чули	1	вибух	невизначеного походження	Н/Д	26.04, 12:31
	2–4 км на Сх	чули	7	вибух	невизначеного походження	Н/Д	26.04, 12:43–12:47
	2–4 км на Сх	чули	5	черга		великокаліберний кулемет	26.04, 12:43–12:47
	2–4 км на Сх	чули	4	вибух	невизначеного походження	Н/Д	26.04, 12:49–12:53
	2–4 км на Сх	чули	4	черга		великокаліберний кулемет	26.04, 12:53
	2–4 км на Сх	чули	3	вибух	невизначеного походження	Н/Д	26.04, 12:59
	2–4 км на Сх	чули	4	вибух	невизначеного походження	Н/Д	26.04, 13:00–13:02
	2–4 км на Сх	чули	1	черга		великокаліберний кулемет	26.04, 13:00–13:02
2–4 км на ПнСх	чули	7	вибух	невизначеного походження	Н/Д	26.04, 13:04–13:05	
н. п. Хлібодарівка (підконтрольний уряду, 65 км на ПдЗх від Донецька)	2 км на ПдСх	чули	1	вибух	постріл	Н/Д	26.04, 10:24
н. п. Павлопіль (підконтрольний уряду, 84 км на Пд від Донецька)	3–4 км на Сх	чули та бачили	21	вибух	розрив	Н/Д	26.04, 11:00–11:06
	3–4 км на Сх	чули	3	черга		великокаліберний кулемет	26.04, 11:00–11:06
	3–4 км на Сх	чули та бачили	3	вибух	розрив	Н/Д	26.04, 11:12
	4–6 км на Сх	чули та бачили	17	вибух	розрив	Н/Д	26.04, 11:15–11:20
	4–6 км на Сх	чули	3	черга		великокаліберний кулемет	26.04, 11:15–11:20
	4–6 км на Сх	чули та бачили	9	вибух	розрив	Н/Д	26.04, 11:21
приблизно 2 км на Сх від н. п. Богданівка (підконтрольний уряду, 41 км на ПдЗх від Донецька)	5 км на Пд	чули	1	вибух	невизначеного походження (за оцінкою, поза ділянкою розведення в районі Петрівського)	Н/Д	26.04, 10:32
	5 км на ПдСх	чули	1	вибух	невизначеного походження (за оцінкою, поза ділянкою розведення в районі Петрівського)	Н/Д	26.04, 10:55

## Мапа Донецької та Луганської областей<sup>11</sup>



<sup>11</sup> За рішенням Постійної ради №1117 від 21 березня 2014 року, СММ базується в десяти містах на всій Україні (Херсон, Одеса, Львів, Івано-Франківськ, Харків, Донецьк, Дніпро, Чернівці, Луганськ і Київ). Ця мапа східної України призначена для ілюстративних цілей. На ній вказані населені пункти, згадані у звіті, а також ті, де є офіси СММ (моніторингові команди, патрульні центри та передові патрульні бази) в Донецькій і Луганській областях. (Червоним кольором виділено передову патрульну базу, з якої співробітники СММ були тимчасово передислоковані згідно з рекомендаціями експертів з безпеки з деяких держав-учасниць ОБСЄ та з урахуванням вимог СММ щодо безпеки. СММ використовує ці приміщення у світлу пору доби, а також патрулює в цьому населеному пункті вдень).