

Щоденний звіт № 90/2021

від 20 квітня 2021 року¹

Короткий виклад

- Місія зафіксувала 138 порушень режиму припинення вогню в Донецькій області. За попередню добу в цій області зафіксовано 93 такі порушення.
- СММ зафіксувала 27 порушень режиму припинення вогню в Луганській області. За попередню добу в цій області зафіксовано 59 таких порушень.
- Спостерігачам не вдалося отримати доступ до системи відеоспостереження на шахті «Октябрській» поблизу непідконтрольного урядові Донецька.
- Поблизу підконтрольної урядові Красногорівки, а також непідконтрольних урядові Ясного, Сигнального та Петрівського в Донецькій області вогонь зі стрілецької зброї відкрили, за оцінкою, у напрямку БПЛА СММ малого радіуса дії.
- Місія уточнювала повідомлення про те, що внаслідок вибуху ручної гранати в непідконтрольному урядові Сніжному Донецької області загинула дівчинка.
- СММ продовжувала здійснювати моніторинг на ділянках розведення сил і засобів у районах Станиці Луганської, Золотого та Петрівського.
- Місія сприяла встановленню локального режиму припинення вогню та здійснювала моніторинг його дотримання для уможливлення техобслуговування та забезпечення функціонування життєво важливих об'єктів цивільної інфраструктури.
- СММ продовжувала спостерігати за ситуацією з цивільним населенням, зокрема на 4 КПВВ, а також на відповідних блокпостах збройних формувань у Донецькій і Луганській областях.
- Свободу пересування Місії і далі обмежували. БПЛА СММ знову неодноразово зазнавали впливу перешкод сигналу GPS*.

Порушення режиму припинення вогню²



¹ На основі інформації, що надійшла від моніторингових команд станом на 19:30 19 квітня 2021 року (за східноєвропейським літнім часом).

² Більш детальну інформацію про всі випадки порушення режиму припинення вогню, а також мапи Донецької та Луганської областей, де відмічені всі місця, згадані у звіті, представлено в додатку. Упродовж звітнього періоду камера СММ у Петрівському не функціонувала, а камера Місії на шахті «Октябрській» функціонувала частково.

³ Зокрема вибухи.

⁴ Зокрема від вогню з озброєння невстановленого типу.

Мапа зафіксованих порушень режиму припинення вогню



Організація з безпеки та співробітництва в Європі
Спеціальна моніторингова місія в Україні

Зафіксовані СММ порушення режиму припинення вогню 19 квітня 2021 р.



Концентрація порушень режиму припинення вогню

- Висока
- Низька

- Вибух
- Населений пункт
- Лінія зіткнення (орієнт.)

Джерела: адміністративні кордони — УКГП ООН; дороги, річки — проект OpenStreetMap; море — VLIZ (2005). Акваторії МГО, інше — ОБСЄ.

Система координат: WGS 1984 UTM Zone 37N

Ця мапа надається винятково для наочності. Відсутність помилок у мапі не гарантується, а її зміст не означає, що СММ ОБСЄ затверджує або ухвалює офіційний статус мапи.

© СММ ОБСЄ 2019 Не дозволяється використовувати, копіювати, відтворювати, передавати, транслювати, продавати, ліцензувати або застосовувати без попереднього дозволу з боку ОБСЄ у письмовому вигляді.
Створено: 20/04/2021

У Донецькій області СММ зафіксувала 138 порушень режиму припинення вогню, у тому числі 5 вибухів (1 вибух у повітрі та 4 вибухи невизначеного походження). Більшість цих порушень сталися в районах на південний захід і північний захід від н. п. Сигнальне (непідконтрольний урядові, 23 км на південний захід від Донецька), а також на південний захід від н. п. Ясне (непідконтрольний урядові, 30 км на південний захід від Донецька) (див. нижче). За [попередню добу](#) зафіксовано 93 порушення режиму припинення вогню.

У Луганській області Місія зафіксувала 27 порушень режиму припинення вогню, у тому числі 6 вибухів невизначеного походження. Більшість цих порушень сталися в районах на схід і південний схід від н. п. Попасна (підконтрольний урядові, 69 км на захід від Луганська), зокрема деякі — поблизу ділянки розведення в районі н. п. Золоте (підконтрольний урядові, 60 км на захід від Луганська) (див. нижче). За [попередню добу](#) зафіксовано 59 порушень режиму припинення вогню.

Після засідання Тристоронньої контактної групи 22 липня 2020 року, на якому була досягнута домовленість про додаткові заходи з посилення режиму припинення вогню, починаючи з 00:01 27 липня 2020 року і до кінця звітного періоду СММ зафіксувала загалом щонайменше 20 616 порушень режиму припинення вогню в Донецькій і Луганській областях (зокрема 6 388 вибухів, 2 149 невизначених босприпасів у польоті, 190 спалахів дульного полум'я, 76 освітлювальних ракет, а також щонайменше 11 813 черг і пострілів).

Спостерігачам не вдалося отримати доступ до системи відеоспостереження СММ на шахті «Октябрській» у Донецькій області

14 квітня один із керівників збройних формувань звернувся до Місії із запитанням щодо можливості встановлення збройними формуваннями камери на щоглі СММ, що встановлена на шахті «Октябрській» (непідконтрольна урядові, 9 км на північний захід від Донецька). Місія відхилила цей запит.

Увечері 17 квітня камера СММ денного спостереження, що встановлена на бетонній вежі шахти «Октябрської», зафіксувала 2 чоловіків у одязі військового типу: один був біля основи щогли системи відеоспостереження СММ, а інший — на самій щоглі та кріпив до бокової поверхні щогли певний предмет (за оцінкою, камера в захисному кожусі з приєднаним проводом). 19 квітня спостерігачі побачили, що драбина, яка веде з верхнього поверху вежі на дах, була зрізана, а ще один предмет (за оцінкою, ще одна камера) був прикріплений до західної стіни вежі. Пізніше, удень 19 квітня, Місія віддалено відключила систему відеоспостереження для уникнення втручань у моніторинг. СММ продовжить уточнювати обставини для проведення повної оцінки на місці події.

Технічні засоби є невід'ємною частиною операційної інфраструктури Місії та передбачені положеннями Рішення Постійної ради ОБСЄ № 1117 про те, що СММ буде забезпечений безпечний і надійний доступ по всій Україні (див. також [Оперативний звіт СММ від 19 квітня 2021 року](#)).

Поблизу Красногорівки, Ясного, Сигнального та Петрівського в Донецькій області вели вогонь зі стрілецької зброї, за оцінкою, у напрямку БПЛА СММ малого радіуса дії

Перебуваючи на південно-південно-східній околиці н. п. Красногорівка (підконтрольний урядові, 21 км на захід від Донецька) для проведення оголошеного польоту БПЛА малого радіуса дії, спостерігачі чули 3 постріли зі стрілецької зброї на відстані приблизно 1,4–1,6 км на схід. За оцінкою, вогонь вели в напрямку БПЛА, що пролітав над позиціями Збройних сил України, орієнтовно за 1,5 км на схід від місцеположення патруля.

Перебуваючи на східній околиці Ясного для проведення оголошеного польоту БПЛА малого радіуса дії, команда Місії чула 2 черги та 21 постріл зі стрілецької зброї на відстані приблизно 2,3 км на південний захід. За оцінкою, вогонь вели в напрямку БПЛА, що пролітав над позиціями Збройних сил України, орієнтовно за 2,3 км на південний захід від місцеположення патруля. Під час зазначеного польоту БПЛА зазнавав впливу перешкод сигналу GPS (за оцінкою, внаслідок ймовірного глушіння).

Перебуваючи на південній околиці Сигнального для проведення оголошеного польоту БПЛА малого радіуса дії, спостерігачі чули 11 черг і 41 постріл зі стрілецької зброї на відстані приблизно 3,3 км на південний захід. За оцінкою, вогонь вели в напрямку БПЛА, що пролітав над позиціями Збройних сил України, орієнтовно за 3,3 км на південний захід від місцеположення патруля. Під час зазначеного та двох попередніх польотів над цим районом цей та два інші БПЛА малого радіуса дії зазнавали впливу перешкод сигналу GPS (за оцінкою, внаслідок ймовірного глушіння).

Перебуваючи в н. п. Петрівське (непідконтрольний урядові, 41 км на південь від Донецька) для проведення оголошеного польоту БПЛА малого радіуса дії, команда СММ чула 5 пострілів зі стрілецької зброї на відстані приблизно 1,4 км на південний схід. За оцінкою, вогонь вели в напрямку БПЛА малого радіуса дії, що пролітав над позиціями збройних формувань, орієнтовно за 1,4 км на південний схід від місцеположення патруля. Під час зазначеного польоту цей БПЛА, як і два інші БПЛА малого радіуса дії під час трьох попередніх польотів над цим районом, зазнавав впливу перешкод сигналу GPS (за оцінкою, внаслідок ймовірного глушіння).

В усіх випадках спостерігачі приземлили БПЛА та залишили ці райони*. Для ознайомлення з попередніми спостереженнями в Сигнальному та Ясному див. [Щоденний звіт СММ від 17 квітня 2021 року](#).

Дівчинка померла внаслідок вибуху ручної гранати в Сніжному Донецької області

Команда Місії уточнювала повідомлення про те, що в результаті вибуху ручної гранати 8 лютого в н. п. Сніжне (непідконтрольний урядові, 72 км на схід від Донецька) загинула дворічна дівчинка.

16 квітня персонал моргу в непідконтрольному урядові Донецьку повідомив, що дівчинка померла 20 лютого після того, як 8 лютого її доправили до лікарні Донецька з пораненнями голови, які за ознаками відповідали наслідкам вибуху.

9 квітня мати (20–29 років) дівчинки розповіла спостерігачам, що, прокинувшись увечері 8 лютого, вона збиралася зайти в кімнату, де спали її дві доньки, коли почула вибух. За словами жінки, її чоловік (30–39 років) активував ручну гранату, яка вибухнула в приміщенні. Вона також додала, що доньку прооперували в лікарні у Донецьку, а пізніше, 20 лютого, дівчинка померла.

Ділянки розведення в районах Станиці Луганської, Золотого й Петрівського⁵

Здійснюючи моніторинг на ділянці розведення в районі н. п. Станиця Луганська (підконтрольний урядові, 16 км на північний схід від Луганська), команда СММ бачила 2 членів збройних формувань (з нарукавними пов'язками з написом «СЦКК») південніше відремонтованого прольоту мосту біля Станиці Луганської (15 км на північний схід від Луганська).

Перебуваючи на східній околиці Попасної, спостерігачі чули 3 постріли зі стрілецької зброї на відстані приблизно 2–3 км на схід (за оцінкою, поза ділянкою розведення в районі Золотого, проте в межах 5 км від її краю).

БПЛА СММ малого радіуса дії зазнавав впливу перешкод сигналу GPS (за оцінкою, внаслідок ймовірного глушіння), пролітаючи над ділянкою розведення, а також під час іще одного польоту орієнтовно за 3 км на північ від її північного краю*.

Перебуваючи неподалік від блокпоста збройних формувань південніше ділянки розведення, команда Місії бачила 6 членів збройних формувань (з нарукавними пов'язками з написом «СЦКК»); троє з них пройшли вглиб ділянки до місця приблизно за 350 м на північ від її південного краю, а потім повернулися.

Спостерігачі знову бачили раніше зафіксовані 8 контейнерів, розташованих на південь від південного краю ділянки розведення, на її краю та в межах самої ділянки.

Здійснюючи моніторинг у Петрівському, команда СММ чула 5 пострілів із стрілецької зброї на відстані приблизно 1,4 км на південний схід (див. вище). Перебуваючи орієнтовно за 2 км на північ від Петрівського, спостерігачі чули 1 постріл зі стрілецької зброї на відстані приблизно 2–3 км на північ. За оцінкою, усі ці порушення режиму припинення вогню сталися поза ділянкою розведення в районі Петрівського, проте в межах 5 км від її краю.

Відведення озброєння

СММ продовжувала здійснювати моніторинг відведення озброєння, передбаченого Меморандумом, а також Комплексом заходів і Доповненням до нього.

Місія зафіксувала 22 реактивні системи залпового вогню та 18 гаубиць (зокрема деякі на аеродромі), розміщені з порушенням ліній відведення в непідконтрольних урядові районах Луганської області.

⁵ Розведення передбачено Рамковим рішенням Тристоронньої контактної групи про розведення сил і засобів від 21 вересня 2016 року.

За лініями відведення, однак за межами виділених місць зберігання озброєння спостерігачі бачили 1 зенітну самохідну установку та 30 гаубиць у підконтрольних урядові районах Донецької області, зокрема поблизу залізничної станції та житлового кварталу, а також 13 танків на аеродромі в непідконтрольному урядові районі Луганської області (детальніше див. таблиці нижче).

Місця зберігання озброєння

У постійному місці зберігання важкого озброєння в непідконтрольному урядові районі Луганської області

19 квітня

Спостерігачі зауважили, що там і досі бракувало 5 буксированих гаубиць (2А65 «Мста-Б», 152 мм) та 7 реактивних систем залпового вогню (БМ-21 «Град», 122 мм).

Ознаки військової присутності та присутності військового типу в зоні безпеки⁶

Місія зафіксувала 2 зенітні самохідні установки поблизу житлового кварталу в підконтрольному урядові районі Донецької області (детальніше див. таблицю нижче).

Протитанкові міни поблизу Олександрівки та Оленівки в Донецькій області

13 квітня приблизно за 450 м на південь від н. п. Олександрівка (непідконтрольний урядові, 20 км на південний захід від Донецька) БПЛА СММ малого радіуса дії вкотре зафіксував 4, ймовірно, попереджувальні знаки про мінну небезпеку вздовж дороги місцевого значення, а в полі орієнтовно за 500 м на південно-південний захід — 80 протитанкових мін, установлених у південному напрямку приблизно за 50 м на південь від автошляху Н15, що проходить між н. п. Мар'їнка (підконтрольний урядові, 23 км на південний захід від Донецька) та н. п. Кремінець (непідконтрольний урядові, 16 км на південний захід від Донецька). За оцінкою, ці міни належать збройним формуванням (для ознайомлення з попередніми спостереженнями в цьому районі див. [Щоденний звіт СММ станом на 9 квітня 2018 року](#)).

Того ж дня на північно-західній околиці н. п. Оленівка (непідконтрольний урядові, 23 км на південний захід від Донецька) БПЛА СММ малого радіуса дії вкотре зафіксував 3 протитанкові міни на автошляху, що веде на захід у напрямку н. п. Славне (підконтрольний урядові, 26 км на південний захід від Донецька). За 50 м далі на захід зазначений БПЛА вперше зафіксував 7 протитанкових мін на тому ж автошляху, а також 35 протитанкових мін у прилеглому полі південніше автошляху. Орієнтовно за 200 м на східно-північний схід від вищезазначеної першої групи мін цей БПЛА вперше зафіксував 29 протитанкових мін у полі на північній стороні того ж автошляху (за оцінкою, встановлені певний час тому). За оцінкою, усі ці міни належать збройним формуванням (для ознайомлення з попередніми спостереженнями в цьому районі див. [Щоденний звіт СММ станом на 30 травня 2019 року](#)).

16 квітня неподалік від вищезазначених 3 протитанкових мін на північно-західній околиці Оленівки БПЛА СММ малого радіуса дії вперше зафіксував 14 протитанкових мін, установлених у полі південніше автошляху, що веде в напрямку Славного. За оцінкою, ці міни встановлені певний час тому і належать збройним формуванням.

⁶ Згадана в цьому розділі техніка не підпадає під дію Мінських угод щодо відведення озброєння.

Того ж дня орієнтовно за 1,7 км на південний захід від Оленівки БПЛА СММ малого радіуса дії вперше зафіксував 51 протитанкову міну в полі між залізничними коліями, 56 протитанкових мін приблизно за 100 м на південний захід, у прилеглому до цих колій полі, а також 42 протитанкові міни орієнтовно за 450 м на східно-південний схід від зазначеного місця. За оцінкою, всі ці міни встановлені певний час тому і належать збройним формуванням.

Зусилля Місії зі сприяння техобслуговуванню та забезпеченню функціонування життєво важливих об'єктів цивільної інфраструктури

СММ і далі сприяла забезпеченню роботи Донецької фільтрувальної станції (15 км на північ від Донецька).

Місія також здійснювала моніторинг дотримання локального режиму припинення вогню для уможливлення здійснення планового огляду й технічного обслуговування залізничних колій, а також видалення рослинності в н. п. Вільхове (підконтрольний урядові, 22 км на північний схід від Луганська).

Ситуація на КПВВ і відповідних блокпостах

У Донецькій області спостерігачі констатували, що контрольний пункт в'їзду-виїзду (КПВВ) поблизу н. п. Новотроїцьке (підконтрольний урядові, 36 км на південний захід від Донецька) і відповідний блокпост збройних формувань біля Оленівки функціонували, а також зафіксували пасажиро-транспортний потік в обох напрямках. Перебуваючи на блокпості збройних формувань, команда Місії бачила, як 6 вантажівок у супроводі 2 автомобілів із логотипами міжнародної організації перетнули лінію зіткнення в напрямку непідконтрольних урядові районів.

У Луганській області, за спостереженнями СММ, КПВВ у Станиці Луганській і відповідний блокпост збройних формувань південніше мосту біля Станиці Луганської функціонували, а пішоходи очікували в чергах прохід в обох напрямках.

Спостерігачі також зауважили, що КПВВ біля Золотого та в н. п. Щастя (підконтрольний урядові, 20 км на північ від Луганська) були відкриті, однак відповідні блокпости збройних формувань південніше ділянки розведення в районі Золотого та за 3 км на південний схід від мосту в Щасті були закриті.

Місія продовжувала стежити за ситуацією в Херсоні, Одесі, Львові, Івано-Франківську, Харкові, Дніпрі, Чернівцях і Києві.

***Обмеження свободи пересування та інші перешкоди у виконанні мандата СММ**

Робота з моніторингу та свобода пересування СММ обмежені загрозами у сфері безпеки, включаючи ризики, пов'язані з наявністю мін і невибухлих боєприпасів, а також іншими перешкодами, які щодня змінюються. Мандат СММ передбачає вільний і безпечний доступ по всій Україні. Усі підписанти Мінських домовленостей погодилися з необхідністю вільного та безпечного доступу, а також із тим, що обмеження свободи пересування СММ є порушенням і що на такі порушення необхідно швидко реагувати. Вони також дійшли згоди, що СЦКК повинен сприяти такому реагуванню та

здійснювати загальну координацію робіт з розмінування. Однак збройні формування в окремих районах Донецької та Луганської областей часто відмовляють СММ у доступі до районів, прилеглих до непідконтрольних урядові ділянок кордону України (наприклад, див. [Щоденний звіт СММ від 15 квітня 2021 року](#)). Діяльність СММ у Донецькій та Луганській областях, як і раніше, залишалася обмеженою після того, як [23 квітня 2017 року поблизу Пришиба стався інцидент, який призвів до загибелі людини](#). Унаслідок цього спроможність Місії вести спостереження залишалася обмеженою.

Регулярні обмеження на ділянках розведення сил і засобів та через міні/невибухли боєприпаси:

- Не здійснивши суцільного розмінування, вилучення невибухлих боєприпасів та усунення інших перешкод, сторони і далі відмовляли СММ у необмеженому доступі, а також у можливості пересуватися окремими дорогами, які раніше були визначені як важливі для здійснення Місією ефективного моніторингу та для пересування цивільних осіб.

Інші перешкоди⁷:

- Здійснюючи моніторинг на південно-південно-східній околиці н. п. Красногорівка (підконтрольний урядові, 21 км на захід від Донецька), спостерігачі чули 3 постріли зі стрілецької зброї (за оцінкою, в напрямку БПЛА) (див. вище).
- Перебуваючи на східній околиці н. п. Ясне (непідконтрольний урядові, 30 км на південний захід від Донецька), команда СММ чула 2 черги та 21 постріл зі стрілецької зброї (за оцінкою, в напрямку БПЛА). Під час зазначеного польоту БПЛА малого радіуса дії зазнав впливу перешкод сигналу GPS (за оцінкою, внаслідок ймовірного глушіння) (див. вище).
- Здійснюючи моніторинг на південній околиці н. п. Сигнальне (непідконтрольний урядові, 23 км на південний захід від Донецька), спостерігачі чули 11 черг і 41 постріл зі стрілецької зброї (за оцінкою, в напрямку БПЛА). Під час зазначеного та двох попередніх польотів над цим районом цей та два інші БПЛА малого радіуса дії зазнавали впливу перешкод сигналу GPS (за оцінкою, внаслідок ймовірного глушіння) (див. вище).
- Перебуваючи в н. п. Петрівське (непідконтрольний урядові, 41 км на південь від Донецька), команда Місії чула 5 пострілів зі стрілецької зброї (за оцінкою, в напрямку БПЛА малого радіуса дії). Під час зазначеного польоту цей БПЛА, як і два інші БПЛА малого радіуса дії під час трьох попередніх польотів над цим районом, зазнавав впливу перешкод сигналу GPS (за оцінкою, внаслідок ймовірного глушіння) (див. вище).
- БПЛА СММ малого радіуса дії зазнавав впливу перешкод сигналу GPS (за оцінкою, внаслідок ймовірного глушіння), пролітаючи над ділянкою розведення в районі н. п. Золоте (підконтрольний урядові, 60 км на захід від Луганська), а також під час ще одного польоту орієнтовно за 3 км на північ від її північного краю (див. вище).
- Пролітаючи над районами поблизу н. п. Гірське (підконтрольний урядові, 63 км на захід від Луганська), БПЛА СММ малого радіуса дії зазнав впливу перешкод сигналу GPS (за оцінкою, внаслідок ймовірного глушіння).

⁷ Згадані в цьому розділі перешкоди сигналу (випадки ймовірного глушіння та глушіння) могли створювати з будь-якого місця в радіусі кількох кілометрів від місцеположення БПЛА.

- Пролітаючи над районами біля н. п. Ниркове (підконтрольний урядові, 77 км на захід від Луганська), БПЛА СММ малого радіуса дії зазнав впливу перешкод сигналу GPS (за оцінкою, внаслідок ймовірного глушіння).
- БПЛА СММ малого радіуса дії зазнавав впливу перешкод сигналу GPS (за оцінкою, внаслідок ймовірного глушіння) під час двох окремих польотів над районами неподалік від н. п. Врубівка (підконтрольний урядові, 72 км на захід від Луганська).

Таблиці озброєння

Озброєння, розміщене з порушенням ліній відведення

Дата	К-ть одиниць озброєння	Вид озброєння	Місце	Джерело спостереження
непідконтрольні уряду райони				
19.04.2021	15	реактивна система залпового вогню (БМ-21 «Град», 122 мм)	поблизу н. п. Хрустальний (кол. Красний Луч; 56 км на південний захід від Луганська)	патруль
	8	самохідна гаубиця (2С1 «Гвоздика», 122 мм)	на аеродромі поблизу н. п. Переможне (19 км на південь від Луганська)	
	7	реактивна система залпового вогню (БМ-21 «Град», 122 мм)		
	10	буксирувана гаубиця (2А65 «Мста-Б», 152 мм — 5 од., Д-30 «Жаба», 122 мм — 5 од.)		

Озброєння, розміщене за лініями відведення, але за межами виділених місць зберігання озброєння

Дата	К-ть одиниць озброєння	Вид озброєння	Місце	Джерело спостереження
підконтрольні уряду райони				
18.04.2021	1	зенітна самохідна установка (2К22 «Тунгуска», 152 мм)	на території об'єкту в н. п. Очеретине (31 км на північний захід від Донецька)	БПЛА малого радіуса дії
19.04.2021	17	самохідна гаубиця (2С1 «Гвоздика», 122 мм)	на залізничній станції в н. п. Зачатівка (74 км на південний захід від Донецька)	патруль
	11	самохідна гаубиця (2С3 «Акація», 152 мм)		
	2	буксирувана гаубиця (2А36 «Гіацинт-Б», 152 мм)	поблизу житлового району н. п. Азовське (121 км на південь від Донецька)	
непідконтрольні уряду райони				
19.04.2021	13	танк (Т-72 — 7 од., Т-64 — 6 од.)	на аеродромі поблизу н. п. Переможне (19 км на південь від Луганська)	патруль

Таблиця ознак військової присутності та присутності військового типу у зоні безпеки⁸

Дата	К-ть	Вид	Місце	Джерело спостереження
підконтрольні уряду райони				
18.04.2021	2	зенітна самохідна установка (ЗСУ-23-4 «Шилка», 23 мм)	поблизу житлового району н. п. Черненко (86 км на південь від Донецька)	БПЛА малого радіуса дії

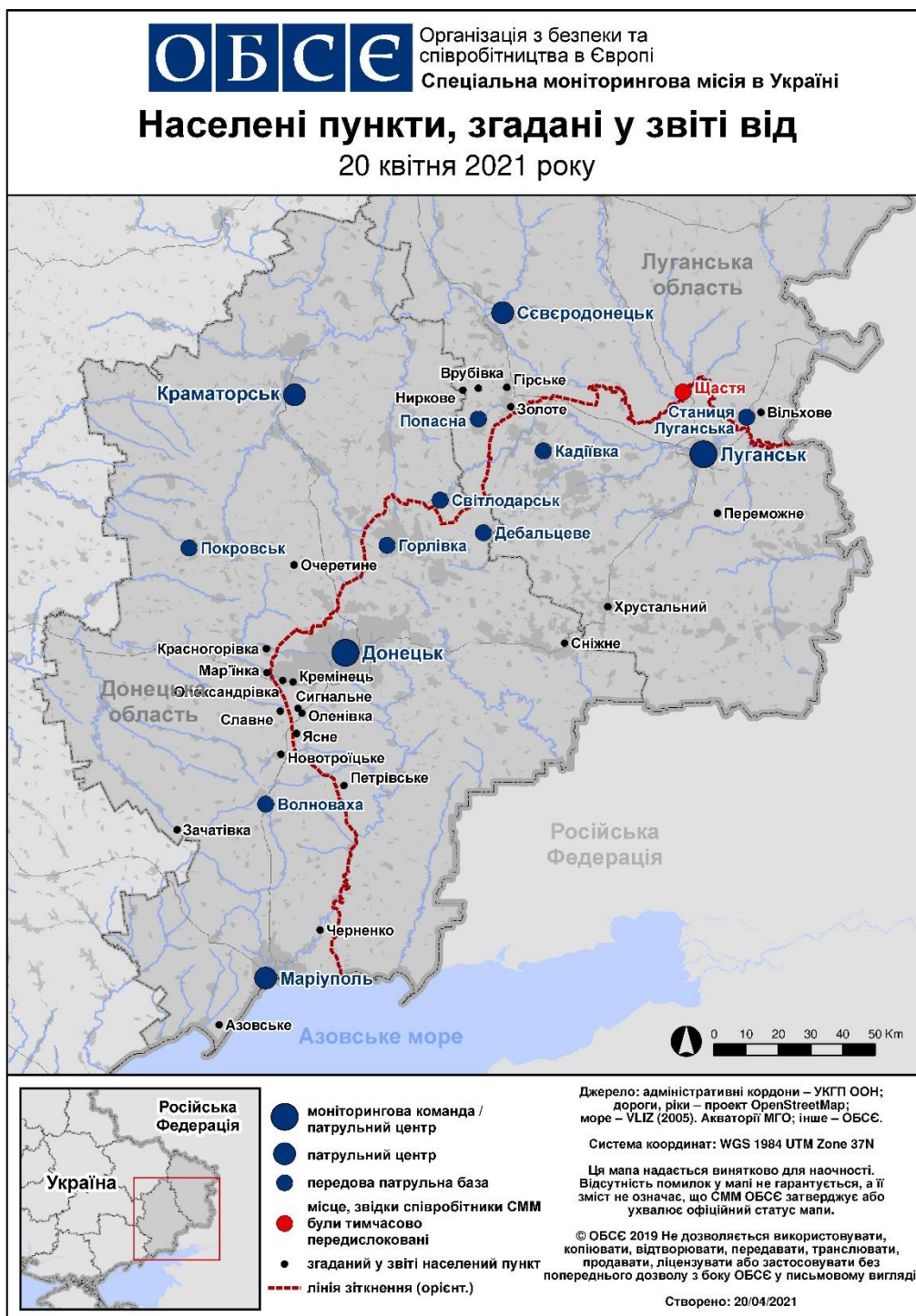
⁸ Згадана в цьому розділі техніка не підпадає під дію Мінських угод щодо відведення озброєння.

Таблиця порушень режиму припинення вогню станом на 19 квітня 2021 року⁹

Місце розміщення СММ	Місце події	Спосіб	К-ть	Спостереження	Опис	Озброння	Дата, час
камера СММ за 1,5 км на ПнСх від н. п. Гнутове (підконтрольний уряду, 90 км на Пд від Донецька)	3–5 км на СхПдСх	зафіксувала	1	Н/Д боєприпас	ПнПнСх–ПдПдЗх	Н/Д	18.04, 20:31
	3–5 км на СхПдСх	зафіксувала	1	вибух	вибух у повітрі (після попередньої події)	Н/Д	18.04, 20:31
залізничний вокзал у Донецьку (непідконтрольний уряду, 6 км на ПнЗх від центру міста)	1–2 км на ПнПнЗх	чули	6	постріл		стрілецька зброя	19.04, 09:45
н. п. Мар'їнка (підконтрольний уряду, 23 км на ПдЗх від Донецька)	2–4 км на Сх	чули	2	вибух	невизначеного походження	Н/Д	19.04, 09:51
	2–4 км на Сх	чули	2	вибух	невизначеного походження	Н/Д	19.04, 10:00
ПдПдСх околиця н. п. Красногорівка (підконтрольний уряду, 21 км на захід від Донецька)	1,4–1,6 км на Сх	чули	3	постріл		стрілецька зброя	19.04, 11:08
Сх околиця н. п. Ясне (непідконтрольний уряду, 30 км на ПдЗх від Донецька)	2,3 км на ПдЗх	чули	2	черга		стрілецька зброя	19.04, 12:55
	2,3 км на ПдЗх	чули	21	постріл		стрілецька зброя	19.04, 12:55
	1–3 км на ПдЗх	чули	6	постріл		стрілецька зброя	19.04, 12:57–12:59
	1–3 км на ПдЗх	чули	13	черга		стрілецька зброя	19.04, 12:57–12:59
Пд околиця н. п. Сигнальне (непідконтрольний уряду, 23 км на ПдЗх від Донецька)	3,3 км на ПдЗх	чули	41	постріл		стрілецька зброя	19.04, 14:34
	3,3 км на ПдЗх	чули	11	черга		стрілецька зброя	19.04, 14:34
	1–3 км на ПнЗх	чули	17	постріл		стрілецька зброя	19.04, 14:38
	1–3 км на ПнЗх	чули	1	черга		стрілецька зброя	19.04, 14:38
приблизно 2 км на Пн від н. п. Петрівське (непідконтрольний уряду, 41 км на Пд від Донецька)	2–3 км на Пн	чули	1	постріл	за оцінкою, за межами ділянки розведення	стрілецька зброя	19.04, 11:10
н. п. Петрівське (непідконтрольний уряду, 41 км на Пд від Донецька)	1,4 км на ПдСх	чули	5	постріл	за оцінкою, за межами ділянки розведення	стрілецька зброя	19.04, 11:48
приблизно 3,6 км на ПнПнЗх від н. п. Новотроїцьке (підконтрольний уряду, 36 км на ПдЗх від Донецька)	3 км на ПнПнСх	чули	6	постріл		стрілецька зброя	19.04, 12:57
Пн околиця н. п. Попасна (підконтрольний уряду, 69 км на Зх від Луганська)	4–6 км на ПдСх	чули	5	вибух	невизначеного походження	Н/Д	18.04, 21:50–22:25
	4–6 км на ПдСх	чули	6	черга		великокаліберний кулемет	18.04, 21:50–22:25
	4–6 км на ПдСх	чули	12	черга		стрілецька зброя	18.04, 21:50–22:25
Сх околиця н. п. Попасна (підконтрольний уряду, 69 км на Зх від Луганська)	2–3 км на Сх	чули	3	постріл	за оцінкою, за межами ділянки розведення в районі Золотого	стрілецька зброя	19.04, 14:18–14:25
н. п. Кряківка (підконтрольний уряду, 38 км на ПнЗх від Луганська)	5–7 км на Пд	чули	1	вибух	невизначеного походження	Н/Д	19.04, 11:14

⁹ У таблиці вказані лише порушення режиму припинення вогню, які були зафіксовані безпосередньо патрулями Місії чи камерами СММ, а також ті випадки, які Місія оцінює як навчання з бойовою стрільбою, контрольовані підриви тощо. Зазначені деталі, а саме: відстань, напрямок, тип зброї тощо, базуються на оцінках, зроблених спостерігачами на місцях та спеціалістами з технічного моніторингу, і необов'язково завжди є точними. Напис «невідомо» (Н/Д) означає, що СММ не змогла підтвердити таку інформацію у зв'язку з відстанню, погодними умовами, технічними обмеженнями та/або з інших причин. Одні і ті ж самі, за оцінкою СММ, порушення режиму припинення вогню, зафіксовані паралельно декількома патрулями/камерами, відображаються у таблиці лише один раз.

Мапа Донецької та Луганської областей¹⁰



¹⁰ За рішенням Постійної ради №1117 від 21 березня 2014 року, СММ базується в десяти містах на всій території України (Херсон, Одеса, Львів, Івано-Франківськ, Харків, Донецьк, Дніпро, Чернівці, Луганськ і Київ). Ця мапа східної України призначена для ілюстративних цілей. На ній вказані населені пункти, згадані у звіті, а також ті, де є офіси СММ (моніторингові команди, патрульні центри та передові патрульні бази) в Донецькій і Луганській областях. (Червоним кольором виділено передову патрульну базу, з якої співробітники СММ були тимчасово передислоковані згідно з рекомендаціями експертів з безпеки з деяких держав-учасниць ОБСЄ та з урахуванням вимог СММ щодо безпеки. СММ використовує ці приміщення у світлу пору доби, а також патрулює в цьому населеному пункті вдень).