

# Щоденний звіт № 85/2021

від 14 квітня 2021 року<sup>1</sup>

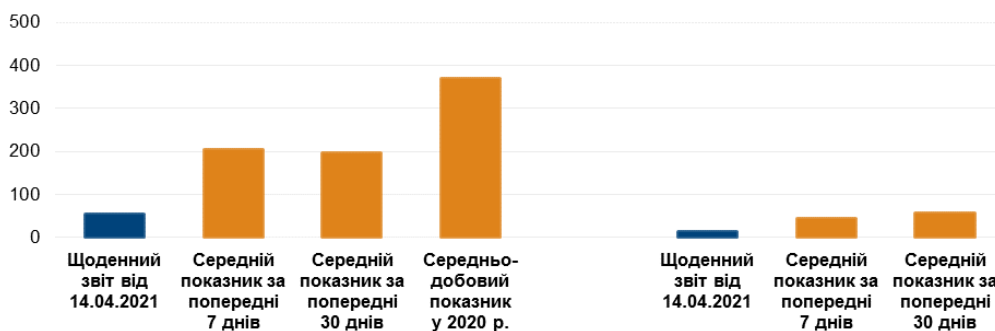
## Короткий виклад

- СММ зафіксувала 54 порушення режиму припинення вогню в Донецькій області. За попередній звітний період у цій області зафіксовано 40 таких порушень.
- Місія не зафіксувала порушень режиму припинення вогню в Луганській області. За попередній звітний період у цій області зафіксовано 2 такі порушення.
- Поблизу Оленівки (один раз) й Олександрівки (двічі) Донецької області вогонь зі стрілецької зброї відкрили, за оцінкою, у напрямку БПЛА СММ малого радіуса дії.
- Місія продовжила здійснювати моніторинг на ділянках розведення сил і засобів у районах Станиці Луганської, Золотого та Петрівського.
- СММ сприяла встановленню локального режиму припинення вогню та здійснювала моніторинг його дотримання для уможливлення техобслуговування та забезпечення функціонування життєво важливих об'єктів цивільної інфраструктури. Спостерігачі зафіксували 4 вибухи невизначеного походження поблизу ДФС.
- Місія продовжувала спостерігати за ситуацією з цивільним населенням, зокрема на 3 КПВВ, а також на 4 відповідних блоктах збройних формувань у Донецькій і Луганській областях.
- Свободу пересування СММ і далі обмежували. БПЛА СММ малого радіуса дії неодноразово зазнавали впливу перешкод сигналу GPS (за оцінкою, унаслідок імовірного глушіння). Політ БПЛА СММ дальнього радіуса дії знову був скасований через вплив перешкод сигналу обох модулів GPS (за оцінкою, унаслідок глушіння)\*.

## Порушення режиму припинення вогню<sup>2</sup>

Кількість зафіксованих порушень режиму припинення вогню<sup>3</sup>

К-ть зафіксованих вибухів<sup>4</sup>



<sup>1</sup> На основі інформації, що надійшла від моніторингових команд станом на 19:30 13 квітня 2021 року (за східноєвропейським літнім часом).

<sup>2</sup> Детальнішу інформацію про всі випадки порушення режиму припинення вогню, а також мапи Донецької та Луганської областей, де відмічені всі згадані у звіті місця, представлено в додатку. Упродовж звітного періоду камера СММ у Петрівському не функціонувала.

<sup>3</sup> У тому числі вибухи.

<sup>4</sup> У тому числі внаслідок вогню з озброєння невстановленого типу.

## Мапа зафіксованих порушень режиму припинення вогню



Організація з безпеки та співробітництва в Європі  
Спеціальна моніторингова місія в Україні

### Зафіксовані СММ порушення режиму припинення вогню 13 квітня 2021 р.



#### Концентрація порушень режиму припинення вогню

- Висока
- Низька

- Вибух
- Населений пункт
- Лінія зіткнення (орієнт.)

Джерела: адміністративні кордони — УКГП ООН; дороги, річки — проект OpenStreetMap; море — VLI2 (2005). Акваторії МГО, інше — ОБСЄ.

Система координат: WGS 1984 UTM Zone 37N

Ця мапа надається винятково для наочності. Відсутність помилок у мапі не гарантується, а її зміст не означає, що СММ ОБСЄ затверджує або ухвалює офіційний статус мапи.

© СММ ОБСЄ 2019 Не дозволяється використовувати, копіювати, відтворювати, передавати, транслювати, продавати, ліцензувати або застосовувати без попереднього дозволу з боку ОБСЄ у письмовому вигляді.  
Створено: 14/04/2021

У Донецькій області СММ зафіксувала 54 порушення режиму припинення вогню, зокрема 13 вибухів невизначеного походження. Більшість порушень, у тому числі більшість вибухів, сталася південніше н. п. Олександрівка (непідконтрольний урядові, 20 км на південний захід від Донецька); у районі на захід від н. п. Оленівка (непідконтрольний урядові, 23 км на південний захід від Донецька) (див. нижче); а також південніше Донецької фільтрувальної станції (ДФС; 15 км на північ від Донецька) (див. нижче). За [попередній звітний період](#) у цій області зафіксовано 40 таких порушень (деякі сталися південніше ДФС).

У Луганській області Місія не зафіксувала порушень режиму припинення вогню. За [попередній звітний період](#) у цій області зафіксовано 2 такі порушення.

Після засідання Тристоронньої контактної групи 22 липня 2020 року, на якому була досягнута домовленість про додаткові заходи з посилення режиму припинення вогню, починаючи з 00:01 27 липня 2020 року і до кінця звітнього періоду СММ зафіксувала щонайменше 18 147 порушень режиму припинення вогню в Донецькій і Луганській областях (зокрема 6 135 вибухів, 1 885 невизначених боєприпасів у польоті, 182 спалахи дульного полум'я, 74 освітлювальні ракети, а також щонайменше 9 871 чергу та постріл).

#### **Поблизу Оленівки й Олександрівки Донецької області вогонь зі стрілецької зброї відкрили, за оцінкою, у напрямку БПЛА СММ малого радіуса дії**

13 квітня, перебуваючи на південно-західній околиці Оленівки для здійснення оголошеного польоту безпілотного літального апарата (БПЛА) СММ малого радіуса дії, команда Місії чула 5 пострілів і 7 черг зі стрілецької зброї приблизно за 1,8 км на північний захід. За оцінкою, вогонь відкрили в напрямку БПЛА СММ, який пролітав над позиціями Збройних сил України орієнтовно за 1,8 км на західно-північний захід від місцеположення патруля Місії. Команда СММ приземлила БПЛА та залишила цей район. Під час цього та попереднього польотів над цим районом апарат також зазнавав впливу перешкод сигналу GPS (за оцінкою, унаслідок імовірного глушіння).

Того ж дня, перебуваючи на південній околиці Олександрівки для здійснення оголошеного польоту БПЛА СММ малого радіуса дії, о 15:10 спостерігачі чули 4 черги зі стрілецької зброї на відстані близько 1,4 км на південно-південний захід. За оцінкою, вогонь відкрили в напрямку БПЛА СММ, який пролітав приблизно за 1,4 км на західно-південний захід від місцеположення патруля Місії. Команда СММ приземлила БПЛА та перемістилася до іншого місця поблизу цього населеного пункту для проведення іншого польоту БПЛА в цьому районі.

О 15:45, перебуваючи орієнтовно за 500 м на північ від північної околиці Олександрівки для здійснення оголошеного польоту БПЛА СММ малого радіуса дії, спостерігачі чули 8 пострілів зі стрілецької зброї на відстані близько 1,4 км на південно-південний захід. За оцінкою, вогонь відкрили в напрямку БПЛА СММ, що пролітав приблизно за 1,4 км на західно-південний захід від місцеположення патруля Місії. Команда СММ приземлила БПЛА та залишила цей район.

Під час обох польотів цей БПЛА СММ малого радіуса дії зазнавав впливу перешкод сигналу GPS (за оцінкою, унаслідок імовірного глушіння).

## Ділянки розведення в районах Станиці Луганської, Золотої й Петрівського<sup>5</sup>

13 квітня, перебуваючи на ділянці розведення в районі н. п. Станиця Луганська (підконтрольний урядові, 16 км на північний схід від Луганська), спостерігачі бачили 2 членів збройних формувань (з нарукавними пов'язками з написом «СЦКК») південніше відремонтованого прольоту мосту поблизу Станиці Луганської (15 км на північний схід від Луганська).

12 квітня на ділянці розведення в районі н. п. Золоте (підконтрольний урядові, 60 км на захід від Луганська) БПЛА СММ малого радіуса дії знову зафіксував щонайменше 300 протитанкових мін (ТМ-62) приблизно за 1,6 км на західно-північний захід від південно-східного кута ділянки, на східній стороні автошляху Т1316 (для ознайомлення з попередніми спостереженнями в цьому районі див. [Щоденний звіт СММ від 17 березня 2021 року](#)). Цей БПЛА зазнавав впливу перешкод сигналу GPS (за оцінкою, унаслідок імовірного глушіння) під час 2 окремих польотів над шляхопроводом над залізничним полотном на ділянці розведення\*.

13 квітня БПЛА СММ малого радіуса дії зазнавав впливу перешкод сигналу GPS (за оцінкою, унаслідок імовірного глушіння) під час 2 окремих польотів над південно-східною частиною ділянки розведення\*.

Того ж дня, перебуваючи неподалік блокпоста збройних формувань південніше ділянки розведення, спостерігачі бачили 4 членів збройних формувань (з нарукавними пов'язками з написом «СЦКК»); двоє з них пройшли вглиб ділянки до місця приблизно за 350 м на північ від її південного краю, а потім повернулися.

Команда Місії знову бачила 8 раніше зафіксованих контейнерів, розміщених південніше південного краю ділянки розведення, на її краю та в межах ділянки. Спостерігачі також бачили як 1 член збройних формувань (з нарукавною пов'язкою з написом «СЦКК») та 1 чоловік у цивільному одязі зайшли на ділянку розведення та пройшли на північ у напрямку вищезазначених контейнерів, а невдовзі потому залишили межі ділянки.

Перебуваючи приблизно за 2 км на північ від н. п. Петрівське (непідконтрольний урядові, 41 км на південь від Донецька), команда СММ чула 1 постріл зі стрілецької зброї на відстані орієнтовно за 2–3 км на південь (за оцінкою, поза ділянкою розведення в районі Петрівського, однак у межах 5 км від її краю).

## Відведення озброєння

СММ продовжувала здійснювати моніторинг відведення озброєння, передбаченого Меморандумом, а також Комплексом заходів і Доповненням до нього.

Місія зафіксувала 1 зенітний ракетний комплекс поблизу житлового кварталу та 2 буксирувані міномети, розміщені з порушенням ліній відведення у підконтрольних урядові районах Донецької області (детальніше див. таблицю нижче).

## Ознаки військової присутності та присутності військового типу в зоні безпеки<sup>6</sup>

<sup>5</sup> Розведення передбачено Рамковим рішенням Тристоронньої контактної групи про розведення сил і засобів від 21 вересня 2016 року.

<sup>6</sup> Згадана у цьому розділі техніка не підпадає під дію Мінських угод щодо відведення озброєння.



СММ зафіксувала 11 бойових броньованих машин, 3 зенітні установки та 2 зенітні самохідні установки в підконтрольних урядові районах Донецької області; 2 бронетранспортери в підконтрольних урядові районах Луганської області (у тому числі поблизу житлових кварталів); а також 6 бойових машин піхоти в непідконтрольному урядові районі Луганської області (детальніше див. таблицю нижче).

### **Протитанкові міни поблизу Попасної в Луганській області та Заїченка в Донецькій області**

12 квітня поблизу блокпоста Збройних сил України на східній околиці н. п. Попасна (підконтрольний урядові, 69 км на захід від Луганська) БПЛА СММ малого радіуса дії вперше зафіксував 6 протитанкових мін (за оцінкою, належать Збройним силам України; не зафіксовані за даними спостереження від 20 лютого 2021 року), прикріплених до дошки на південній стороні автошляху Т0504.

Того ж дня БПЛА СММ середнього радіуса дії знову зафіксував приблизно 58 протитанкових мін (за оцінкою, належать збройним формуванням) у полі приблизно за 800 м на північно-північний захід від н. п. Заїченко (непідконтрольний урядові, 93 км на південь від Донецька) (для ознайомлення з попередніми спостереженнями в цьому районі див. [Щоденний звіт СММ від 20 листопада 2020 року](#)).

### **Зусилля СММ зі сприяння уможливленню техобслуговування та забезпеченню функціонування життєво важливих об'єктів цивільної інфраструктури**

Місія продовжувала сприяти забезпеченню функціонування ДФС. Здійснюючи моніторинг у 2 місцях неподалік станції, спостерігачі чули 4 вибухи невизначеного походження (за оцінкою, у радіусі 5 км від ДФС).

Крім того, СММ здійснювала моніторинг дотримання локального режиму припинення вогню для уможливлення регулярного огляду та технічного обслуговування залізничних колій і видалення рослинності в н. п. Вільхове (підконтрольний урядові, 22 км на північний схід від Луганська), а також технічного обслуговування ліній електропередачі в н. п. Опитне (підконтрольний урядові, 12 км на північний захід від Донецька) та поблизу н. п. Богданівка (підконтрольний урядові, 41 км на південний захід від Донецька).

### **Ситуація на КПВВ і відповідних блокпостах**

У Донецькій області спостерігачі відзначили, що контрольний пункт в'їзду-виїзду (КПВВ) поблизу н. п. Гнутове (підконтрольний урядові, 90 км на південь від Донецька) був відкритий, але не зафіксували пасажиро-транспортного потоку в обох напрямках. Крім того, команда СММ констатувала, що блокпост збройних формувань поблизу н. п. Горлівка (непідконтрольний урядові, 39 км на північний схід від Донецька) був закритий.

У Луганській області Місія констатувала, що КПВВ у Станиці Луганській і відповідний блокпост збройних формувань південніше мосту поблизу Станиці Луганської функціонували, а пішоходи очікували в чергах на перетин в обох напрямках.

Крім того, СММ відмітила, що КПВВ поблизу Золотого був відкритим. Спостерігачі також відзначили, що блокпости збройних формувань південніше ділянки розведення в районі Золотого та за 3 км на південний схід від мосту в н. п. Щастя (підконтрольний урядові, 20 км на північ від Луганська) були закриті.

Місія продовжувала стежити за ситуацією в Херсоні, Одесі, Львові, Івано-Франківську, Харкові, Дніпрі, Чернівцях і Києві.

### **\*Обмеження свободи пересування та інші перешкоди у виконанні мандата СММ**

*Робота з моніторингу та свобода пересування СММ обмежені загрозами у сфері безпеки, зокрема ризиками, пов'язаними з наявністю мін і невибухлих боєприпасів, а також іншими перешкодами, які щодня змінюються. Мандат СММ передбачає вільний і безпечний доступ по всій Україні. Усі підписанти Мінських угод погодилися з необхідністю вільного та безпечного доступу, а також із тим, що обмеження свободи пересування СММ є порушенням і що на такі порушення необхідно швидко реагувати. Вони також дійшли згоди, що СЦКК повинен сприяти такому реагуванню та здійснювати загальну координацію робіт із розмінування. Однак збройні формування в окремих районах Донецької та Луганської областей часто відмовляють СММ у доступі до районів, прилеглих до непідконтрольних урядові ділянок кордону України (наприклад, див. [Щоденний звіт СММ від 13 квітня 2021 року](#)). Діяльність СММ у Донецькій та Луганській областях залишалася обмеженою після того, як [23 квітня 2017 року поблизу Пришиба стався інцидент, який призвів до загибелі людини](#). Унаслідок цього спроможність Місії вести спостереження залишалася обмеженою.*

*Регулярні обмеження на ділянках розведення сил і засобів і через міни/невибухлі боєприпаси:*

- Не здійснивши суцільного розмінування, вилучення невибухлих боєприпасів та усунення інших перешкод, сторони і далі відмовляли СММ у необмеженому доступі, а також у можливості пересуватися окремими дорогами, які раніше були визначені як важливі для здійснення Місією ефективного моніторингу та для пересування цивільних осіб.

#### Інші перешкоди<sup>7</sup>:

- 12 квітня БПЛА СММ малого радіуса дії зазнавав впливу перешкод сигналу GPS (за оцінкою, унаслідок імовірного глушіння) під час 2 окремих польотів над шляхопроводом над залізничним полотном на ділянці розведення в районі н. п. Золоте (підконтрольний урядові, 60 км на захід від Луганська).
- Увечері 13 квітня політ БПЛА СММ дальнього радіуса дії було скасовано через вплив перешкод сигналу обох модулів GPS (за оцінкою, унаслідок глушіння) поблизу бази в н. п. Степанівка (підконтрольний урядові, 54 км на північ від Донецька).
- Того ж дня, перебуваючи у н. п. Оленівка (непідконтрольний урядові, 23 км на південний захід від Донецька) для здійснення оголошеного польоту БПЛА СММ малого радіуса дії, спостерігачі чули 12 черг і пострілів зі стрілецької зброї (за оцінкою, вогонь відкрили в напрямку БПЛА). Під час цього та попереднього польотів

<sup>7</sup> У випадках глушіння та ймовірного глушіння, згаданих у цьому розділі, перешкоди сигналу могли створювати з будь-якого місця в радіусі кількох кілометрів від місцеположення БПЛА.

БПЛА СММ малого радіуса дії зазнавав впливу перешкод сигналу GPS (за оцінкою, унаслідок імовірного глушіння; див. вище).

- Того ж дня, перебуваючи в н. п. Олександрівка (непідконтрольний урядові, 20 км на південний захід від Донецька) та поблизу цього населеного пункту для здійснення оголошених польотів БПЛА СММ малого радіуса дії, спостерігачі чули 4 черги та 8 пострілів зі стрілецької зброї відповідно (за оцінкою, вогонь відкрили в напрямку БПЛА). Під час обох польотів БПЛА СММ малого радіуса дії зазнавав впливу перешкод сигналу GPS (за оцінкою, унаслідок імовірного глушіння; див. вище).
- Того ж дня у 3 випадках через вплив перешкод сигналу GPS (за оцінкою, унаслідок імовірного глушіння) спостерігачам не вдалось здійснити запуск БПЛА СММ малого радіуса дії поблизу н. п. Докучаєвськ (непідконтрольний урядові, 30 км на південний захід від Донецька).
- Того ж дня, пролітаючи над районами поблизу н. п. Ясне (непідконтрольний урядові, 30 км на південний захід від Донецька), БПЛА СММ малого радіуса дії зазнавав впливу перешкод сигналу GPS (за оцінкою, унаслідок імовірного глушіння).
- Того ж дня, пролітаючи над районами поблизу н. п. Сигнальне (непідконтрольний урядові, 23 км на південний захід від Донецька), БПЛА СММ малого радіуса дії зазнавав впливу перешкод сигналу GPS (за оцінкою, унаслідок імовірного глушіння).
- Того ж дня БПЛА СММ малого радіуса дії зазнавав впливу перешкод сигналу GPS (за оцінкою, унаслідок імовірного глушіння) під час 2 окремих польотів над районами поблизу н. п. Орлівка (22 км на північний захід від Донецька).
- Того ж дня, пролітаючи над районами поблизу н. п. Невельське (підконтрольний урядові, 18 км на північний захід від Донецька), БПЛА СММ малого радіуса дії зазнавав впливу перешкод сигналу GPS (за оцінкою, унаслідок імовірного глушіння).
- Того ж дня 2 БПЛА СММ малого радіуса дії зазнавали впливу перешкод сигналу GPS (за оцінкою, унаслідок імовірного глушіння) під час 2 окремих польотів над південно-східною частиною ділянки розведення в районі н. п. Золоте (підконтрольний урядові, 60 км на захід від Луганська).
- Того ж дня, пролітаючи над районами поблизу н. п. Попасна (підконтрольний урядові, 69 км на захід від Луганська), БПЛА СММ малого радіуса дії зазнавав впливу перешкод сигналу GPS (за оцінкою, унаслідок імовірного глушіння).
- Того ж дня, пролітаючи над районами поблизу східної околиці н. п. Луганськ (непідконтрольний урядові), БПЛА СММ малого радіуса дії зазнавав впливу перешкод сигналу GPS (за оцінкою, унаслідок імовірного глушіння).

## Таблиця озброєння

### Озброєння, розміщене з порушенням ліній відведення

Дата	К-ть	Вид	Місце	Джерело спостереження
<b>підконтрольні уряду райони</b>				
12.04.2021	1	зенітний ракетний комплекс (9К35 «Стріла-10»)	поблизу житлового району в н. п. Черненко (86 км на південь від Донецька)	БПЛА малого радіуса дії
13.04.2021	2	буксируваний міномет (невстановленого типу)	на південно-східній околиці н. п. Маріуполь (102 км на південь від Донецька), прямував(-ла) на північ	патруль

### **Таблиця ознак військової присутності та присутності військового типу в зоні безпеки<sup>8</sup>**

Дата	К-ть	Вид	Місце	Джерело спостереження
<b>підконтрольні уряду райони</b>				
12.04.2021	1	зенітна установка (ЗУ-23, 23 мм)	поблизу н. п. Ломакине (93 км на південь від Донецька)	БПЛА малого радіуса дії
	1	бронетранспортер (МТ-ЛБ-С)		
	3	бойова машина піхоти (БМП-1 — 1 од., БМП-2 — 2 од.)		
	2	бронетранспортер (БТР-70)	поблизу житлового району в н. п. Трьохізбенка (32 км на північний захід від Луганська)	
	1	бронетранспортер (БТР-80)	поблизу н. п. Гнутове (підконтрольний уряду, 90 км на південь від Донецька)	
	2	зенітна самохідна установка (ЗСУ-23-4 «Шилка», 23 мм)	поблизу житлового району в н. п. Черненко (86 км на південь від Донецька)	
13.04.2021	1	бронетранспортер (БТР-4 «Буцефал»)	поблизу н. п. Золоте (60 км на захід від Луганська)	патруль
	1	бронетранспортер (МТ-ЛБ)	поблизу н. п. Лебединське (99 км на південь від Донецька)	
	2	зенітна установка (ЗУ-23, 23 мм)		
	1	бронетранспортер (БТР-3)	поблизу н. п. Сопине (101 км на південь від Донецька)	
13.04.2021	3	бронетранспортер (БТР-80)	поблизу н. п. Орлівка (22 км на північний захід від Донецька)	
	<b>непідконтрольні уряду райони</b>			
12.04.2021	6	бойова машина піхоти (БМП-1)	поблизу н. п. Довге (22 км на північний захід від Луганська)	БПЛА малого радіуса дії

<sup>8</sup> Згадана у цьому розділі техніка не підпадає під дію Мінських угод щодо відведення озброєння.

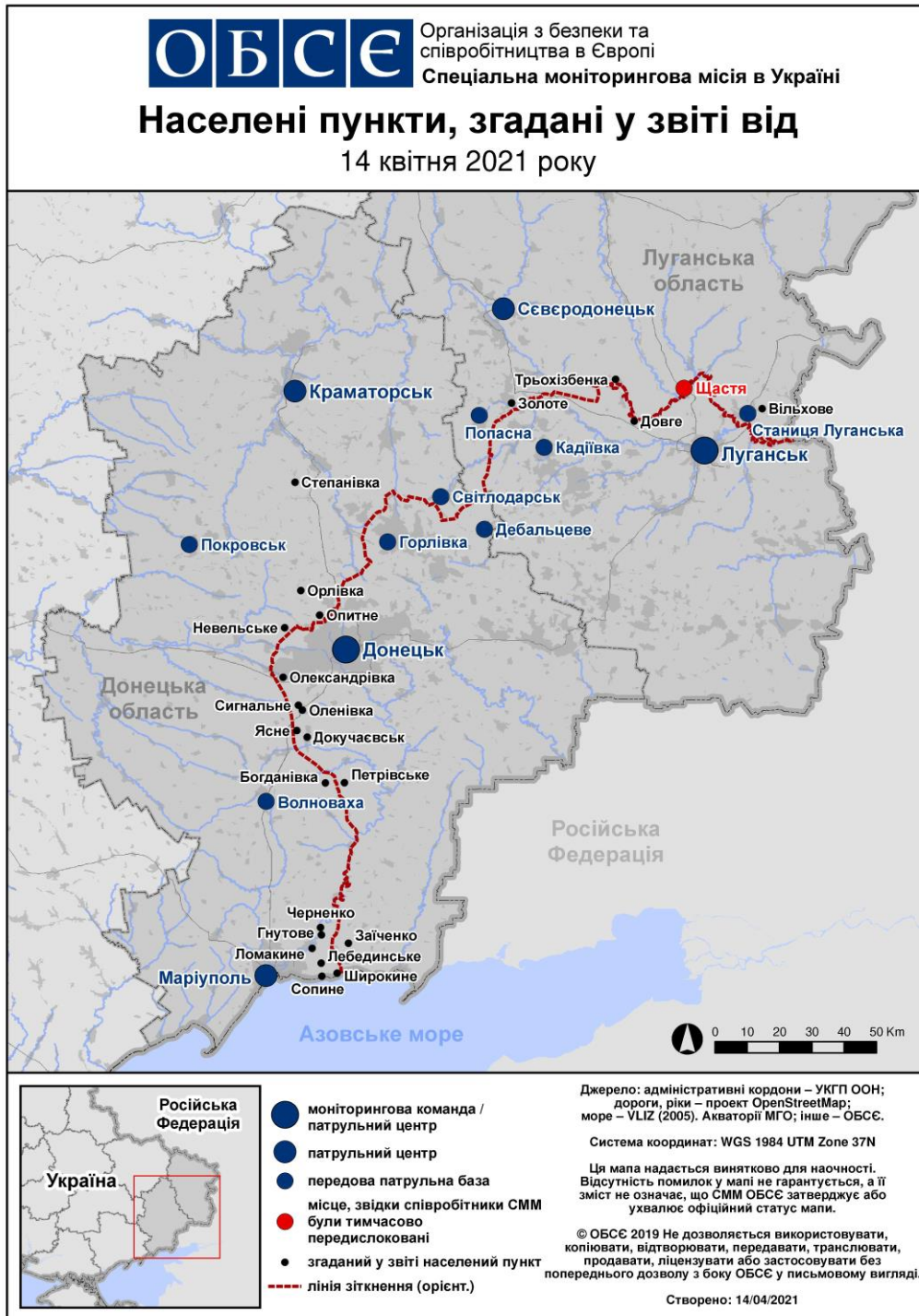


**Таблиця порушень режиму припинення вогню станом на 13 квітня 2021 р.<sup>9</sup>**

Місце розміщення СММ	Місце події	Спосіб	К-ть	Спостереження	Опис	Озброєння	Дата, час
приблизно 7 км на ПнПнЗх від н. п. Горлівка (непідконтрольний уряду, 39 км на ПнСх від Донецька)	7–9 км на Сх	чули	1	вибух	невизначеного походження	Н/Д	13.04, 12:15
приблизно 2 км на Пн від н. п. Петрівське (непідконтрольний уряду, 41 км на Пд від Донецька)	2–3 км на Пд	чули	1	постріл	за оцінкою, за межами ділянки розведення	стрілецька зброя	13.04, 12:26
ПдЗх околиця н. п. Оленівка (непідконтрольний уряду, 23 км на ПдЗх від Донецька)	1,8 км на ПнЗх	чули	5	постріл		стрілецька зброя	13.04, 13:20
	1,8 км на ПнЗх	чули	7	черга		стрілецька зброя	13.04, 13:20
приблизно 1 км на ПнЗх від залізничного вокзалу в н. п. Ясинувата (непідконтрольний уряду, 16 км на ПнСх від Донецька)	3–4 км на ЗхПдЗх	чули	2	вибух	невизначеного походження	Н/Д	13.04, 13:34–13:35
приблизно 2 км на ПдПдСх від н. п. Кам'янка (підконтрольний уряду, 20 км на Пн від Донецька)	3–4 км на ПдЗх	чули	2	вибух	невизначеного походження	Н/Д	13.04, 13:34
Пд околиця н. п. Олександрівка (непідконтрольний уряду, 20 км на ПдЗх від Донецька)	1–4 км на Пд	чули	8	вибух	невизначеного походження	Н/Д	13.04, 14:56–14:57
	1–4 км на Пд	чули	4	черга		стрілецька зброя	13.04, 14:56–14:57
	1–4 км на Пд	чули	4	постріл		стрілецька зброя	13.04, 14:56–14:57
	1,4 км на ПдПдЗх	чули	4	черга		стрілецька зброя	13.04, 15:10
приблизно 500 м на Пн від н. п. Олександрівка (непідконтрольний уряду, 20 км на ПдЗх від Донецька)	1,4 км на ПдПдЗх	чули	8	постріл		стрілецька зброя	13.04, 15:45
	1–1,5 км на ПдЗх	чули	8	постріл		стрілецька зброя	13.04, 15:49

<sup>9</sup> У таблиці вказані лише порушення режиму припинення вогню, які були зафіксовані безпосередньо патрулями Місії чи камерами СММ, а також ті випадки, які Місія оцінює як навчання з бойовою стрільбою, контрольовані підриви, тощо. Зазначені деталі, а саме: відстань, напрямок, тип зброї тощо, базуються на оцінках, зроблених спостерігачами на місцях і спеціалістами з технічного моніторингу, і необов'язково завжди є точними. Напис «невідомо» (Н/Д) означає, що СММ не змогла підтвердити таку інформацію у зв'язку з відстанню, погодними умовами, технічними обмеженнями та/або з інших причин. Одні і ті ж самі, за оцінкою СММ, порушення режиму припинення вогню, зафіксовані паралельно декількома патрулями/камерами, відображаються у таблиці лише один раз.

## Мапа Донецької та Луганської областей<sup>10</sup>



<sup>10</sup> За рішенням Постійної ради №1117 від 21 березня 2014 року, СММ базується в десяти містах на всій Україні (Херсон, Одеса, Львів, Івано-Франківськ, Харків, Донецьк, Дніпро, Чернівці, Луганськ і Київ). Ця мапа східної України призначена для ілюстративних цілей. На ній вказані населені пункти, згадані у звіті, а також ті, де є офіси СММ (моніторингові команди, патрульні центри та передові патрульні бази) в Донецькій і Луганській областях. (Червоним кольором виділено передову патрульну базу, з якої співробітники СММ були тимчасово передислоковані згідно з рекомендаціями експертів з безпеки з деяких держав-учасниць ОБСЄ та з урахуванням вимог СММ щодо безпеки. СММ використовує ці приміщення у світлу пору доби, а також патрулює в цьому населеному пункті вдень).