

# Щоденний звіт № 84/2021

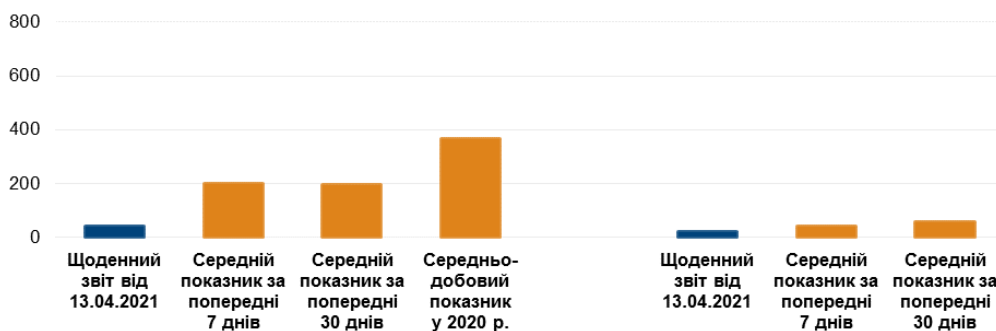
від 13 квітня 2021 року<sup>1</sup>

## Короткий виклад

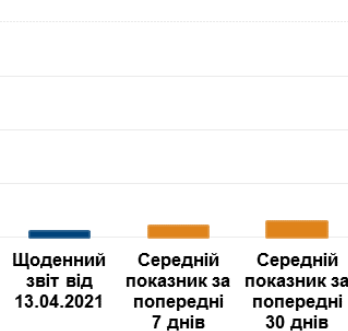
- Місія зафіксувала 40 порушень режиму припинення вогню в Донецькій області. За попередню добу в цій області зафіксовано 211 таких порушень.
- СММ зафіксувала 2 порушення режиму припинення вогню в Луганській області. За попередню добу в цій області зафіксовано 223 такі порушення.
- Місія продовжила здійснювати моніторинг на ділянках розведення сил і засобів у районах Станиці Луганської, Золотого та Петрівського.
- БПЛА СММ зафіксували озброєння, розміщене з порушенням ліній відведення на 2 полігонах у непідконтрольних урядові районах Луганської області; а також озброєння, розміщене за лініями відведення в підконтрольних урядові районах Донецької області й на 5 полігонах у непідконтрольних урядові районах Донецької та Луганської областей.
- Місія сприяла встановленню локального режиму припинення вогню та здійснювала моніторинг його дотримання для уможливлення техобслуговування та забезпечення функціонування життєво важливих об'єктів цивільної інфраструктури. Спостерігачі зафіксували 10 порушень режиму припинення вогню (зокрема 2 вибухи) біля ДФС.
- СММ продовжила спостерігати за ситуацією з цивільним населенням, зокрема на 4 КПВВ, а також на відповідних блокпостах збройних формувань у Донецькій і Луганській областях.
- Свободу пересування Місії і далі обмежували, зокрема в пункті пропуску на кордоні поблизу Извариного Луганської області та на блокпості збройних формувань біля Шевченка на півдні Донецької області. БПЛА СММ знову неодноразово зазнавали впливу перешкод сигналу GPS (за оцінкою, унаслідок імовірного глушіння)\*.

## Порушення режиму припинення вогню<sup>2</sup>

К-ть зафіксованих порушень режиму припинення вогню<sup>3</sup>



К-ть зафіксованих вибухів<sup>4</sup>



<sup>1</sup> На основі інформації, що надійшла від моніторингових команд станом на 19:30 12 квітня 2021 року (за східноєвропейським літнім часом).

<sup>2</sup> Детальнішу інформацію про всі випадки порушення режиму припинення вогню, а також мапи Донецької та Луганської областей, де відмічені всі згадані у звіті місця, представлено в додатку. Упродовж звітного періоду камера СММ у Петрівському не функціонувала.

<sup>3</sup> У тому числі вибухи.

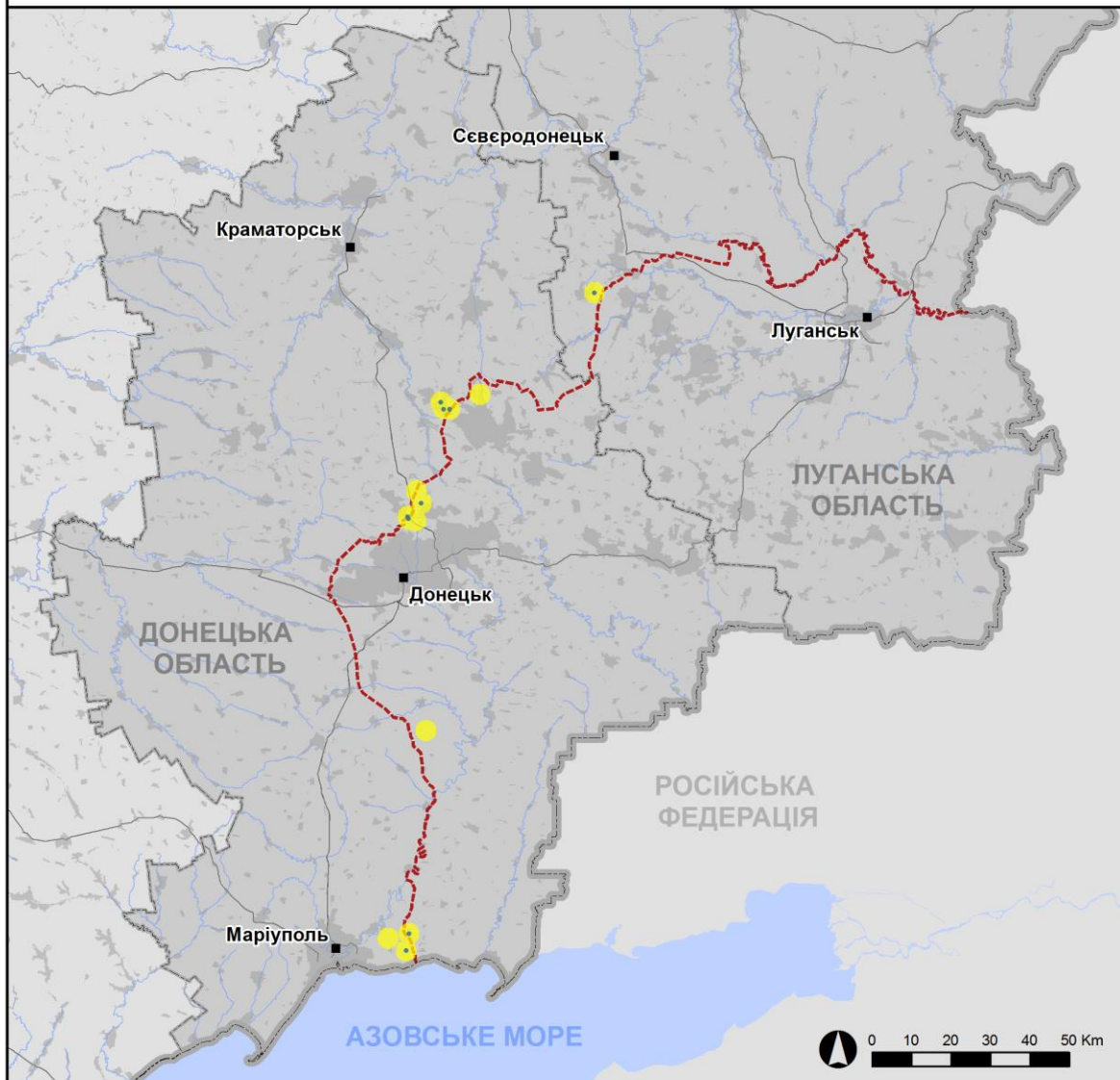
<sup>4</sup> У тому числі внаслідок вогню з озброєння невстановленого типу.

## Мапа зафіксованих порушень режиму припинення вогню



Організація з безпеки та співробітництва в Європі  
Спеціальна моніторингова місія в Україні

### Зафіксовані СММ порушення режиму припинення вогню 12 квітня 2021 р.



#### Концентрація порушень режиму припинення вогню

- Висока
- Низька

- Вибух
- Населений пункт
- Лінія зіткнення (орієнт.)

Джерела: адміністративні кордони — УКГП ООН; дороги, річки — проект OpenStreetMap; море — VLIIZ (2005).  
Акваторії МГО, інше — ОБСЄ.

Система координат: WGS 1984 UTM Zone 37N

Ця мапа надається винятково для наочності.  
Відсутність помилок у мапі не гарантується,  
а її зміст не означає, що СММ ОБСЄ  
затверджує або ухвалює офіційний статус мапи.

© СММ ОБСЄ 2019 Не дозволяється використовувати,  
копіювати, відтворювати, передавати, транслювати,  
продавати, ліцензувати або застосовувати  
без попереднього дозволу з боку ОБСЄ  
у письмовому вигляді.  
Створено: 13/04/2021

У Донецькій області СММ зафіксувала 40 порушень режиму припинення вогню, зокрема 20 вибухів (за оцінкою, 2 розриви та 18 вибухів невизначеного походження). Більшість порушень режиму припинення вогню сталася північніше та південніше н. п. Залізне (кол. Артемове; підконтрольний урядові, 42 км на північний схід від Донецька), північніше та південніше Донецької фільтрувальної станції (ДФС; 15 км на північ від Донецька), а також північніше н. п. Лебединське (підконтрольний урядові, 99 км на південь від Донецька). Упродовж попередньої доби в цій області зафіксовано 211 таких порушень.

У Луганській області Місія зафіксувала 2 порушення режиму припинення вогню (вибухи невизначеного походження) в районі на схід від н. п. Попасна (підконтрольний урядові, 69 км на захід від Луганська). Упродовж попередньої доби в цій області зафіксовано 223 такі порушення.

Після засідання Тристоронньої контактної групи 22 липня 2020 року, на якому була досягнута домовленість про додаткові заходи з посилення режиму припинення вогню, починаючи з 00:01 27 липня 2020 року і до кінця звітного періоду СММ зафіксувала принаймні 18 093 порушення режиму припинення вогню в Донецькій і Луганській областях (зокрема 6 122 вибухи, 1 885 невизначених боєприпасів у польоті, 182 спалахи дупельного полум'я, 74 освітлювальні ракети, а також щонайменше 9 830 черг і пострілів).

#### **Ділянки розведення в районах Станиці Луганської, Золотої та Петрівського<sup>5</sup>**

12 квітня, перебуваючи на ділянці розведення в районі н. п. Станиця Луганська (підконтрольний урядові, 16 км на північний схід від Луганська), спостерігачі бачили 3 членів збройних формувань (з нарукавними пов'язками з написом «СЦКК») південніше відремонтованого прольоту мосту біля Станиці Луганської (15 км на північний схід від Луганська).

Ведучи спостереження неподалік блокпоста збройних формувань південніше ділянки розведення в районі н. п. Золоте (підконтрольний урядові, 60 км на захід від Луганська), команда СММ бачила 5 членів збройних формувань (з нарукавними пов'язками з написом «СЦКК»); двоє з них пройшли вглиб ділянки до місця приблизно за 350 м на північ від її південного краю, а потім повернулися.

Крім того, команда Місії знову бачила 8 раніше зафіксованих контейнерів, розміщених південніше південного краю ділянки розведення, на її краю та в межах ділянки.

Перебуваючи приблизно за 2 км на північ від н. п. Петрівське (непідконтрольний урядові, 41 км на південь від Донецька), члени патруля Місії зафіксували 4 постріли зі стрілецької зброї на відстані орієнтовно 2–3 км на південний схід (за оцінкою, поза ділянкою розведення в районі Петрівського, але в межах 5 км від її краю).

#### **Відведення озброєння**

Місія продовжувала здійснювати моніторинг відведення озброєння, передбаченого Меморандумом, а також Комплексом заходів і Доповненням до нього.

<sup>5</sup> Розведення передбачено Рамковим рішенням Тристоронньої контактної групи про розведення сил і засобів від 21 вересня 2016 року.

СММ зафіксувала озброєння, розміщене з порушенням ліній відведення: 23 гаубиці (самохідні — 11 од., буксировані — 12 од.) й 1 протитанкову гармату на 2 полігонах у непідконтрольних урядові районах Луганської області.

За лініями відведення, але поза виділеними місцями зберігання озброєння Місія зафіксувала: 4 зенітні ракетні комплекси (зокрема 3 ймовірно ЗРК) та 2 танки в підконтрольних урядові районах Донецької області; а також 99 танків, 20 гаубиць (самохідні — 8 од., буксировані — 12 од.), 6 мінометів (зокрема 1 самохідна артилерійська гармата), 4 протитанкові гармати та 3 ЗРК на 4 полігонах у непідконтрольних урядові районах Луганської області та на полігоні в непідконтрольному урядові районі Донецької області (детальніше див. таблиці нижче).

### **Ознаки військової присутності та присутності військового типу в зоні безпеки<sup>6</sup>**

СММ зафіксувала бойові броньовані машини (ББМ) з обох боків від лінії зіткнення в Донецькій області, а також у непідконтрольних урядові районах Луганської області, зокрема 2 ББМ у житлових кварталах (детальніше див. таблицю нижче).

### **Протипіхотна міна поблизу Молодіжного Луганської області**

9 квітня приблизно за 2,5 км на південний захід від н. п. Молодіжне (непідконтрольний урядові, 63 км на північний захід від Луганська) й орієнтовно за 10 м на північ від автошляху Т0504 безпілотний літальний апарат (БПЛА) СММ малого радіуса дії знову зафіксував протипіхотну міну (імовірно МОН-100), яка, за оцінкою, належить збройним формуванням (для ознайомлення з попередніми спостереженнями в цьому районі див. [Щоденний звіт СММ від 21 вересня 2020 року](#)).

### **Зусилля Місії зі сприяння уможливленню техобслуговування та забезпечення функціонування життєво важливих об'єктів цивільної інфраструктури**

СММ продовжувала сприяти забезпеченню функціонування ДФС. Ведучи спостереження в 4 місцях біля станції, команди Місії чули 10 порушень режиму припинення вогню, зокрема 2 вибухи (вибух невизначеного походження та, за оцінкою, розрив), що сталися, за оцінкою, у радіусі 5 км від ДФС. СММ також здійснювала моніторинг безпекової ситуації в районі насосної станції біля н. п. Василівка (непідконтрольний урядові, 20 км на північ від Донецька).

Крім того, Місія здійснювала моніторинг дотримання локального режиму припинення вогню для уможливлення регулярного огляду й технічного обслуговування залізничних колій і видалення рослинності в н. п. Вільхове (підконтрольний урядові, 22 км на північний схід від Луганська), а також технічного обслуговування ліній електропередачі в н. п. Опитне (підконтрольний урядові, 12 км на північний захід від Донецька).

### **Ситуація на КПВВ і відповідних блокпостах**

У Донецькій області спостерігачі зауважили, що контрольний пункт в'їзду-виїзду (КПВВ) поблизу н. п. Новотроїцьке (підконтрольний урядові, 36 км на південний захід від Донецька) і відповідний блокпост збройних формувань біля н. п. Оленівка

---

<sup>6</sup> Згадана у цьому розділі техніка не підпадає під дію Мінських угод щодо відведення озброєння.



(непідконтрольний урядові, 23 км на південний захід від Донецька) функціонували, а також зафіксували пасажиро-транспортний потік в обох напрямках.

У Луганській області, за спостереженнями Місії, КПВВ у Станиці Луганській і відповідний блокпост збройних формувань південніше мосту біля Станиці Луганської функціонували, а пішоходи очікували в чергах на перетин в обох напрямках. Спостерігачі бачили, як жінка (50–59 років) штовхала інвалідний візок, у якому сиділа інша жінка (80–89 років) через міст із непідконтрольних урядові районів. Північніше мосту вони сіли в міні-фургон із логотипом міжнародної гуманітарної організації, який затим рушив у напрямку підконтрольних урядові районів.

СММ також констатувала, що КПВВ біля Золотого та в н. п. Щастя (підконтрольний урядові, 20 км на північ від Луганська) були відкриті, однак відповідні блокпости збройних формувань південніше ділянки розведення в районі Золотого та за 3 км на південний схід від мосту в Щасті були закритими.

### **Прикордонні райони, що не контролюються урядом**

Перебуваючи в пункті пропуску на кордоні поблизу н. п. Ізварине (52 км на південний схід від Луганська), команда СММ бачила, що до України в'їхали 2 автомобілі (з табличками «ЛНР») й 1 автобус, тимчасом з України вийшли 20 автомобілів (зокрема 13 із табличками «ЛНР») та вийшли 24 особи (15 жінок і 9 чоловіків різного віку). Приблизно через 5 хвилин член збройних формувань сказав патрулю Місії залишити цей район\*.

Того ж дня, ведучи спостереження в пішохідному пункті пропуску на кордоні неподалік н. п. Северний (50 км на південний схід від Луганська) упродовж близько 20 хвилин, команда СММ бачила, що до України ввійшли 4 особи (жінка та 3 чоловіків різного віку), а з України вийшли 6 осіб (3 жінки та 3 чоловіків різного віку).

СММ продовжувала стежити за ситуацією в Херсоні, Одесі, Львові, Івано-Франківську, Харкові, Дніпрі, Чернівцях і Києві.

### **\*Обмеження свободи пересування та інші перешкоди у виконанні мандата СММ**

*Робота з моніторингу та свобода пересування СММ обмежені загрозами у сфері безпеки, зокрема ризиками, пов'язаними з наявністю мін і невибухлих боєприпасів, а також іншими перешкодами, які щодня змінюються. Мандат СММ передбачає вільний і безпечний доступ по всій Україні. Усі підписанти Мінських угод погодилися з необхідністю вільного та безпечного доступу, а також із тим, що обмеження свободи пересування СММ є порушенням і що на такі порушення необхідно швидко реагувати. Вони також дійшли згоди, що СЦКК повинен сприяти такому реагуванню та здійснювати загальну координацію робіт із розмінування. Однак збройні формування в окремих районах Донецької та Луганської областей часто відмовляють СММ у доступі до районів, прилеглих до непідконтрольних урядові ділянок кордону України (наприклад, див. нижче). Діяльність СММ у Донецькій та Луганській областях залишалася обмеженою після того, як [23 квітня 2017 року поблизу Пришиба стався інцидент, який призвів до загибелі людини](#). Унаслідок цього спроможність Місії вести спостереження залишалася обмеженою.*

Заборона доступу:

- На блокпості поблизу н. п. Шевченко (непідконтрольний урядові, 69 км на південь від Донецька) член збройних формувань заборонив патрулю Місії проїзд у напрямку н. п. Приморське (непідконтрольний урядові, 76 км на південь від Донецька), пославшись на «міркування безпеки СММ і проведення спецзаходів у цьому районі».
- У пункті пропуску на кордоні поблизу н. п. Ізварине (непідконтрольний урядові, 52 км на південний схід від Луганська) член збройних формувань сказав патрулю Місії залишити цей район, пославшись на накази від своїх командирів.

*Регулярні обмеження на ділянках розведення сил і засобів та через міні/невибухлі боєприпаси:*

- Не здійснивши суцільного розмінування, вилучення невибухлих боєприпасів та усунення інших перешкод, сторони і далі відмовляли СММ у необмеженому доступі, а також у можливості пересуватися окремими дорогами, які раніше були визначені як важливі для здійснення Місією ефективного моніторингу та для пересування цивільних осіб.

Інші перешкоди<sup>7</sup>:

- 12 квітня, пролітаючи над районами біля н. п. Заїченко (непідконтрольний урядові, 93 км на південь від Донецька), БПЛА СММ середнього радіуса дії зазнавав впливу перешкод сигналу GPS (за оцінкою, унаслідок імовірного глушіння).
- Того ж дня під час польотів над районами поблизу н. п. Попасна (підконтрольний урядові, 69 км на захід від Луганська) 2 БПЛА СММ малого радіуса дії зазнавали впливу перешкод сигналу GPS (за оцінкою, унаслідок імовірного глушіння).
- Того ж дня, пролітаючи над районами неподалік н. п. Голубівка (кол. Кіровськ; непідконтрольний урядові, 51 км на захід від Луганська), БПЛА СММ малого радіуса дії зазнавав впливу перешкод сигналу GPS (за оцінкою, унаслідок імовірного глушіння).
- Того ж дня, пролітаючи над районами поруч із н. п. Красний Лиман (непідконтрольний урядові, 30 км на північний захід від Луганська), БПЛА СММ малого радіуса дії зазнавав впливу перешкод сигналу GPS (за оцінкою, унаслідок імовірного глушіння).
- Того ж дня, пролітаючи над районами біля н. п. Сміле (непідконтрольний урядові, 31 км на північний захід від Луганська), БПЛА СММ малого радіуса дії зазнавав впливу перешкод сигналу GPS (за оцінкою, унаслідок імовірного глушіння).
- Того ж дня, пролітаючи над районами біля н. п. Новогригорівка (непідконтрольний урядові, 33 км на захід від Луганська), БПЛА СММ малого радіуса дії зазнавав впливу перешкод сигналу GPS (за оцінкою, унаслідок імовірного глушіння).
- Того ж дня під час польотів над районами поблизу н. п. Довге (непідконтрольний урядові, 22 км на північний захід від Луганська) 2 БПЛА СММ малого радіуса дії зазнавали впливу перешкод сигналу GPS (за оцінкою, унаслідок імовірного глушіння).

---

<sup>7</sup> У випадках глушіння та ймовірного глушіння, згаданих у цьому розділі, перешкоди сигналу могли створювати з будь-якого місця в радіусі кількох кілометрів від місцеположення БПЛА.

## Таблиця озброєння

### Озброєння, розміщене з порушенням ліній відведення

Дата	К-ть одиниць озброєння	Вид озброєння	Місце	Джерело спостереження
<b>непідконтрольні уряду райони</b>				
10.04.2021	11	самохідна гаубиця (2С1 «Гвоздика», 122 мм)	на полігоні поблизу н. п. Бугаївка (37 км на південний захід від Луганська)	БПЛА малого радіуса дії
	12	буксирувана гаубиця (Д-30А «Жаба», 122 мм)		
	1	протитанкова гармата (МТ-12 «Рапіра», 100 мм)	навчальний полігон поблизу н. п. Шимшинівка (27 км на південний захід від Луганська)	

### Озброєння, розміщене за лініями відведення, але за межами виділених місць зберігання озброєння

Дата	К-ть одиниць озброєння	Вид озброєння	Місце	Джерело спостереження
<b>підконтрольні уряду райони</b>				
10.04.2021	3	зенітний ракетний комплекс (ймовірно 9К33 «Оса»)	на об'єкті поблизу н. п. Касянівка (81 км на південь від Донецька)	БПЛА середнього радіуса дії
12.04.2021	2	танк (Т-80)	поблизу н. п. Полкове (65 км на південь від Донецька)	патруль
	1	зенітний ракетний комплекс (9К35 «Стріла-10»)	поблизу н. п. Касянівка (81 км на південь від Донецька)	
<b>непідконтрольні уряду райони</b>				
10.04.2021	24	танк (Т-64 — 13 од., Т-72 — 11 од.)	на полігоні поблизу н. п. Бугаївка (37 км на південний захід від Луганська), де також виявлено 95 ББМ, зокрема 4 ББМ зі встановленими зенітними установками (ЗУ-23, 23 мм) <sup>8</sup>	БПЛА малого радіуса дії
	3	зенітний ракетний комплекс (9К35 «Стріла-10»)		
	5	міномет (2Б11 «Сани», 120 мм)		
	1	самохідна артилерійська гармата (2С9 «Нона-С», 120 мм)	навчальний полігон поблизу н. п. Шимшинівка (27 км на південний захід від Луганська)	
	11	танк (Т-72)		
	8	самохідна гаубиця (2С1 «Гвоздика», 122 мм)	на полігоні поблизу н. п. Мирне (28 км на південний захід від Луганська), де також виявлено 10 ББМ	
	12	буксирувана гаубиця (Д-30 «Жаба», 122 мм)		
	4	протитанкова гармата (МТ-12 «Рапіра», 100 мм)		
21	танк (Т-64)			
23	танк (Т-64 — 21 од., Т-72 — 2 од.)	на полігоні поблизу н. п. Круглик (31 км на південний захід від Луганська), де також виявлено 5 ББМ		
07.04.2021	20	танк (невстановленого типу)	на полігоні поблизу н. п. Тернове (57 км на схід від Донецька)	повітряне спостереження

<sup>8</sup> Згадані у цьому розділі бойові броньовані машини та зенітні установки не підпадають під дію Мінських угод щодо відведення озброєння.

**Таблиця ознак військової присутності та присутності військового типу в зоні безпеки<sup>9</sup>**

Дата	К-ть	Вид	Місце	Джерело спостереження
<b>підконтрольні уряду райони</b>				
12.04.2021	1	бойова машина піхоти (БМП-2)	поблизу н. п. Красногорівка (24 км на північ від Донецька)	патруль
	1	бронетранспортер (БТР-70)	у житловому районі н. п. Авдіївка (17 км на північ від Донецька)	
	1	бронетранспортер (БТР-80)	поблизу н. п. Павлопіль (84 км на південь від Донецька)	
<b>непідконтрольні уряду райони</b>				
10.04.2021	1	бойова броньована машина	на об'єкті поблизу н. п. Веселе (9 км на північний захід від Донецька)	БПЛА малого радіуса дії
12.04.2021	2	бойова броньована машина (ймовірно БМП-1)	у житловому районі н. п. Старе (кол. Червоний Прапор; 58 км на захід від Луганська)	патруль

<sup>9</sup> Згадана у цьому розділі техніка не підпадає під дію Мінських угод щодо відведення озброєння.

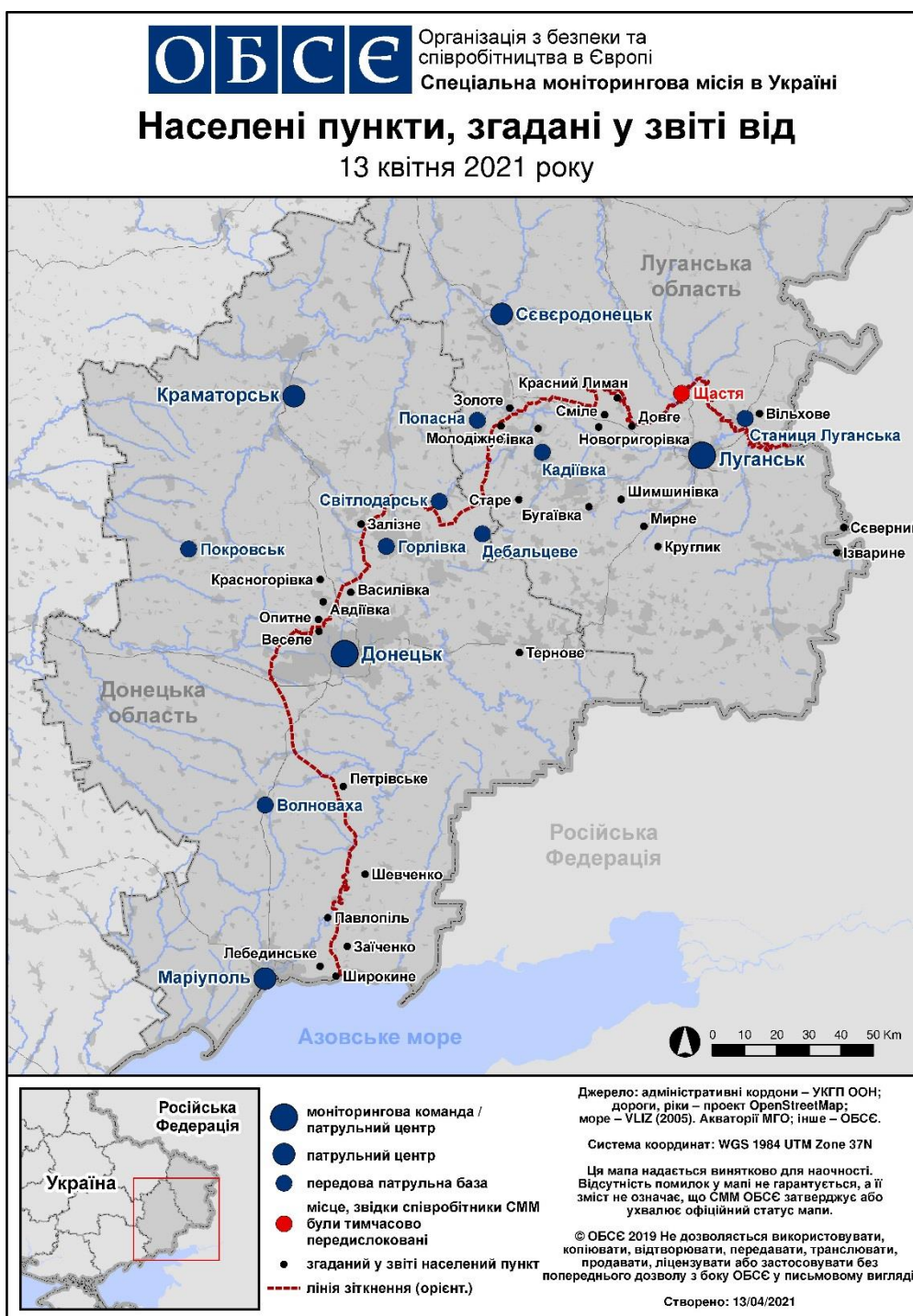


Таблиця порушень режиму припинення вогню станом на 12 квітня 2021 р.<sup>10</sup>

Місце розміщення СММ	Місце події	Спосіб	К-ть	Спостереження	Опис	Озброєння	Дата, час
камера СММ за 1 км на ПдЗх від н. п. Широкине (підконтрольний уряду, 100 км на Пд від Донецька)	3–5 км на Пн	зафіксувала	1	спалах дульного полум'я		Н/Д	11.04, 22:00
	3–5 км на Пн	зафіксувала	1	Н/Д боєприпас	Сх–Зх (після попередньої події)	Н/Д	11.04, 22:00
	3–5 км на Пн	зафіксувала	1	вибух	розрив (після попередньої події)	Н/Д	11.04, 22:00
камера СММ у н. п. Авдіївка (підконтрольний уряду, 17 км на Пн від Донецька)	2–4 км на СхПдСх	зафіксувала	1	вибух	невизначеного походження	Н/Д	12.04, 02:19
камера СММ на КПВВ у н. п. Майорськ (підконтрольний уряду, 45 км на ПнСх від Донецька)	3–5 км на Сх	зафіксувала	2	Н/Д боєприпас	Пд–Пн	Н/Д	12.04, 00:26
	3–5 км на Сх	зафіксувала	1	Н/Д боєприпас	Пд–Пн	Н/Д	12.04, 01:29
	3–5 км на Сх	зафіксувала	1	спалах дульного полум'я		Н/Д	12.04, 01:53
	3–5 км на Сх	зафіксувала	1	Н/Д боєприпас	Зх–Сх (після попередньої події)	Н/Д	12.04, 01:53
приблизно 1,5 км на ЗхПнЗх від н. п. Ясинувата (непідконтрольний уряду, 16 км на ПнСх від Донецька)	2 км на ПнПнЗх	чули	1	вибух	розрив	Н/Д	12.04, 08:57
приблизно 600 м на СхПдСх від н. п. Крута Балка (непідконтрольний уряду, 16 км на Пн від Донецька)	4–5 км на ПдЗх	чули	1	вибух	невизначеного походження	Н/Д	12.04, 10:20
приблизно 700 м на ЗхПдЗх від залізничного вокзалу в н. п. Ясинувата (непідконтрольний уряду, 16 км на ПнСх від Донецька)	2 км на ПдЗх	чули	3	постріл		стрілецька зброя	12.04, 11:04
приблизно 2 км на Пн від н. п. Петрівське (непідконтрольний уряду, 41 км на Пд від Донецька)	2–3 км на ПдСх	чули	4	постріл	за оцінкою, за межами ділянки розведення	стрілецька зброя	12.04, 12:59–13:03
приблизно 500 м на ПнСх від н. п. Кам'янка (підконтрольний уряду, 20 км на Пн від Донецька)	2 км на Сх	чули	5	черга		стрілецька зброя	12.04, 12:45
приблизно 2 км на ЗхПдЗх від н. п. Залізне (кол. Артемово; підконтрольний уряду, 42 км на ПнСх від Донецька)	2–3 км на Сх	чули	2	вибух	невизначеного походження	Н/Д	12.04, 12:06
	2–3 км на ПнСх	чули	5	вибух	невизначеного походження	Н/Д	12.04, 12:20–12:26
	3–5 км на Сх	чули	4	вибух	невизначеного походження	Н/Д	12.04, 12:36–12:38
приблизно 1,5 км на ПдСх від н. п. Ломакине (підконтрольний уряду, 93 км на Пд від Донецька)	1 км на ПдСх	чули	4	постріл		стрілецька зброя	12.04, 11:45
приблизно 600 м на ПнСх від н. п. Лебединське (підконтрольний уряду, 99 км на Пд від Донецька)	5–6 км на ПнСх	чули	5	вибух	невизначеного походження	Н/Д	12.04, 12:10–12:28
Пн околиця н. п. Попасна (підконтрольний уряду, 69 км на Зх від Луганська)	3–5 км на ПдСх	чули	2	вибух	невизначеного походження	Н/Д	12.04, 17:25

<sup>10</sup> У таблиці вказані лише порушення режиму припинення вогню, які були зафіксовані безпосередньо патрулями Місії чи камерами СММ, а також ті випадки, які Місія оцінює як навчання з бойовою стрільбою, контрольовані подриви, тощо. Зазначені деталі, а саме: відстань, напрямок, тип зброї тощо, базуються на оцінках, зроблених спостерігачами на місцях і спеціалістами з технічного моніторингу, і необов'язково завжди є точними. Напис «невідомо» (Н/Д) означає, що СММ не змогла підтвердити таку інформацію у зв'язку з відстанню, погодними умовами, технічними обмеженнями та/або з інших причин. Одні і ті ж самі, за оцінкою СММ, порушення режиму припинення вогню, зафіксовані паралельно декількома патрулями/камерами, відображаються у таблиці лише один раз.

## Мапа Донецької та Луганської областей<sup>11</sup>



<sup>11</sup> За рішенням Постійної ради №1117 від 21 березня 2014 року, СММ базується в десяти містах на всій Україні (Херсон, Одеса, Львів, Івано-Франківськ, Харків, Донецьк, Дніпро, Чернівці, Луганськ і Київ). Ця мапа східної України призначена для ілюстративних цілей. На ній вказані населені пункти, згадані у звіті, а також ті, де є офіси СММ (моніторингові команди, патрульні центри та передові патрульні бази) в Донецькій і Луганській областях. (Червоним кольором виділено передову патрульну базу, з якої співробітники СММ були тимчасово передислоковані згідно з рекомендаціями експертів з безпеки з деяких держав-учасниць ОБСЄ та з урахуванням вимог СММ щодо безпеки. СММ використовує ці приміщення у світлу пору доби, а також патрулює в цьому населеному пункті вдень).