

# Щоденний звіт № 82/2021

від 10 квітня 2021 року<sup>1</sup>

## Короткий виклад

- У Донецькій області СММ зафіксувала 20 порушень режиму припинення вогню. За попередній звітний період у цій області зафіксовано 378 таких порушень.
- У Луганській області Місія зафіксувала 6 порушень режиму припинення вогню. За попередній звітний період у цій області зафіксовано 229 таких порушень.
- БПЛА дальнього радіуса дії здійснив вимушену аварійну посадку біля бази СММ у підконтрольній урядові Степанівці через перешкоди сигналу обох модулів GPS\*.
- Місія продовжувала здійснювати моніторинг на ділянках розведення сил і засобів у районах Станиці Луганської, Золотого та Петрівського.
- СММ сприяла встановленню локального режиму припинення вогню та здійснювала моніторинг його дотримання для уможливлення техобслуговування та забезпечення функціонування життєво важливих об'єктів цивільної інфраструктури, а також для передачі грошових коштів з невідконтрольних до підконтрольних урядові районів. Спостерігачі чули 9 порушень режиму припинення вогню біля ДФС.
- Місія продовжувала спостерігати за ситуацією з цивільним населенням, зокрема на 5 КПВВ, а також на 4 відповідних блокпостах збройних формувань у Донецькій та Луганській областях.
- Свободу пересування СММ і далі обмежували\*.

## Порушення режиму припинення вогню<sup>2</sup>



<sup>1</sup> На основі інформації, що надійшла від моніторингових команд станом на 19:30 9 квітня 2021 року (за східноєвропейським літнім часом).

<sup>2</sup> Детальнішу інформацію про всі випадки порушення режиму припинення вогню, а також мапи Донецької та Луганської областей, де відмічені всі згадані у звіті місця, представлено в додатку. Упродовж звітнього періоду камера СММ у Петрівському не функціонувала.

<sup>3</sup> У тому числі вибухи.

<sup>4</sup> У тому числі внаслідок вогню з озброєння невстановленого типу.

## Мапа зафіксованих порушень режиму припинення вогню



Організація з безпеки та співробітництва в Європі  
Спеціальна моніторингова місія в Україні

### Зафіксовані СММ порушення режиму припинення вогню 9 квітня 2021 р.



#### Концентрація порушень режиму припинення вогню

- Висока
- Низька

- Вибух
- Населений пункт
- Лінія зіткнення (орієнт.)

Джерела: адміністративні кордони — УКГП ООН; дороги, річки — проєкт OpenStreetMap; море — VLI.Z (2005).  
Акваторії МГО, інше — ОБСЄ.

Система координат: WGS 1984 UTM Zone 37N

Ця мапа надається винятково для наочності. Відсутність помилок у мапі не гарантується, а її зміст не означає, що СММ ОБСЄ затверджує або ухвалює офіційний статус мапи.

© СММ ОБСЄ 2019 Не дозволяється використовувати, копіювати, відтворювати, передавати, транслювати, продавати, ліцензувати або застосовувати без попереднього дозволу з боку ОБСЄ у письмовому вигляді.  
Створено: 10/04/2021

У Донецькій області СММ зафіксувала 20 порушень режиму припинення вогню, зокрема 6 вибухів невизначеного походження. Майже всі ці порушення сталися в районах на північ та південь від Донецької фільтрувальної станції (ДФС; 15 км на північ від Донецька) (див. нижче), а також у районі на північ від н. п. Широкине (підконтрольний урядові, 100 км на південь від Донецька). За [попередній звітний період](#) зафіксовано 378 порушень режиму припинення вогню, деякі з яких сталися на північ від Широкиного.

У Луганській області Місія зафіксувала 6 порушень режиму припинення вогню (вибухи невизначеного походження). Усі порушення сталися на південь від н. п. Кряківка (підконтрольний урядові, 38 км на північний захід від Луганська), а також у районі на північ від ділянки розведення в районі н. п. Золоте (підконтрольний урядові, 60 км на захід від Луганська). За [попередній звітний період](#) зафіксовано 229 порушень режиму припинення вогню.

Після засідання Тристоронньої контактної групи 22 липня 2020 року, на якому була досягнута домовленість про додаткові заходи з посилення режиму припинення вогню, починаючи з 00:01 27 липня 2020 року і до кінця звітного періоду Місія зафіксувала щонайменше 17 460 порушень режиму припинення вогню в Донецькій і Луганській областях (зокрема 5 942 вибухи, 1 843 невизначені боєприпаси у польоті, 181 спалах дульного полум'я, 72 освітлювальні ракети, щонайменше 9 422 черги та постріли).

### **Вимушена аварійна посадка БПЛА дальнього радіуса дії через перешкоди сигналу обох модулів GPS\***

О 20:00 8 квітня безпілотний літальний апарат (БПЛА) СММ дальнього радіуса дії зазнав впливу перешкод сигналу GPS (за оцінкою, внаслідок ймовірного глушіння) при злеті з бази в н. п. Степанівка (підконтрольний урядові, 54 км на північ від Донецька). О 20:16 літальний апарат зазнав впливу перешкод сигналу обох модулів GPS (за оцінкою, внаслідок глушіння), після чого команда Місії продовжила запланований політ над районами з обох боків лінії зіткнення<sup>5</sup>.

О 01:30 9 квітня спостерігачі, з огляду на постійні перешкоди сигналу обох модулів GPS (за оцінкою, внаслідок глушіння) протягом польоту, скерували БПЛА назад до бази у Степанівці та запустили режим польоту по колу, намагаючись відновити сигнал GPS для приземлення. Ці спроби були невдалими.

О 02:31 9 квітня через ризик втрати просторового контролю над БПЛА команда СММ здійснила аварійне приземлення літального апарата в полі, приблизно за 100 м від призначеного місця приземлення у Степанівці (див. [Оперативний звіт № 8/2021](#)).

Вдруге цього тижня БПЛА СММ дальнього радіуса дії зазнавали серйозного впливу перешкод сигналу обох приймачів GPS при злеті та приземленні в районах поблизу бази у Степанівці (також див. [Оперативний звіт № 6/2021](#)). З 21 березня кількість таких випадків постановки перешкод зростає.

---

<sup>5</sup> Місія відзначає, що в кожному випадку перешкоди сигналу GPS могли створювати з будь-якого місця в радіусі десятків кілометрів від місцеположення БПЛА.

## Ділянки розведення в районах Станиці Луганської, Золотого та Петрівського<sup>6</sup>

Упродовж дня 9 квітня, здійснюючи моніторинг на ділянці розведення в районі н. п. Станиця Луганська (підконтрольний урядові, 16 км на північний схід від Луганська) спостерігачі бачили чотирьох членів збройних формувань (з нарукавними пов'язками з написом «СЦКК») південніше відремонтованого прольоту мосту біля Станиці Луганської (15 км на північний схід від Луганська).

Перебуваючи неподалік блокпоста збройних формувань південніше ділянки розведення в районі Золотого, спостерігачі бачили 5 членів збройних формувань (з нарукавними пов'язками з написом «СЦКК»); троє з них пройшли углиб ділянки до місця приблизно за 350 м на північ від її південного краю, а потім повернулися в супроводі автомобіля швидкої допомоги із водієм, чоловіком і 2 жінками на борту в медичних захисних костюмах.

Спостерігачі також бачили бетонозмішувач і 4 осіб у цивільному одязі всередині огороженого майданчика південніше південного краю ділянки, а також 2 дерев'яні форми (за оцінкою, використовуються для заливки в них бетону) на місці зафіксованих раніше металевих стійок на східному та західному узбіччях автошляху Т1316, що веде на південь у напрямку н. п. Первомайськ (непідконтрольний урядові, 58 км на захід від Луганська). Приблизно за 40 м на захід від перехрестя автошляху Т1316 й автошляху, що веде на захід у напрямку н. п. Молодіжне (непідконтрольний урядові, 63 км на захід від Луганська) спостерігачі бачили, що обидві металеві частини раніше зафіксованого загородження були нещодавно забетоновані. Приблизно за 70 м на схід від зазначеного перехрестя та автошляху, що веде на схід до н. п. Золоте-5 (Михайлівка; непідконтрольний урядові, 60 км на захід від Луганська) спостерігачі бачили, як 2 особи у цивільному одязі заливали бетоном обидві металеві частини іншого раніше фіксованого загородження.

Команда Місії знову бачила 8 раніше зафіксованих контейнерів, розміщених південніше південного краю ділянки розведення, на її краї та в межах ділянки.

Увечері 8 квітня камера СММ у Золотому зафіксувала 1 вибух невизначеного походження на відстані приблизно 2–4 км на схід (за оцінкою, поза цією ділянкою розведення, однак у межах 5 км від її краю).

7 квітня в межах ділянки розведення поблизу н. п. Петрівське (непідконтрольний урядові, 41 км на південь від Донецька) БПЛА СММ малого радіуса дії вкотре виявив 47 протитанкових мін (за оцінкою, належать збройним формуванням) приблизно за 250 м на північний захід від південно-східного кута ділянки (для ознайомлення з попередніми спостереженнями в цьому районі див. [Щоденний звіт СММ від 11 листопада 2020 року](#)).

## Відведення озброєння

СММ продовжувала здійснювати моніторинг відведення озброєння, передбаченого Меморандумом, а також Комплексом заходів і Доповненням до нього.

<sup>6</sup> Розведення передбачено Рамковим рішенням Тристоронньої контактної групи про розведення сил і засобів від 21 вересня 2016 року.



Місія зафіксувала 7 танків, розміщених з порушенням ліній відведення на полігоні в непідконтрольному урядові районі Донецької області.

За лініями відведення, але поза межами виділених місць зберігання озброєння СММ зафіксувала 6 протитанкових гармат і 16 буксированих гаубиць на залізничній станції в підконтрольному урядові районі Донецької області (детальніше див. таблиці нижче).

### **Ознаки військової присутності та присутності військового типу в зоні безпеки<sup>7</sup>**

Місія зафіксувала бойові броньовані машини у підконтрольних урядові районах у Донецькій і Луганській областях, а також зенітну самохідну установку в підконтрольному урядові районі Донецької області та бойові броньовані машини у непідконтрольних урядові районах Донецької області (детальніше див. таблицю нижче).

### **Протитанкові міни на території зруйнованого міжнародного аеропорту «Донецьк» і знак про мінну небезпеку біля Заїченка**

8 квітня приблизно за 2,5 км на північний схід від північно-східної околиці н. п. Піски (підконтрольний урядові, 11 км на північний захід від Донецька) БПЛА СММ малого радіуса дії виявив 3 протитанкові міни (за оцінкою, належать Збройним силам України), установлені на узбіччі аеродромної дороги приблизно за 100 м на північ від злітно-посадкової смуги зруйнованого міжнародного аеропорту «Донецьк» (8 км на північний захід від Донецька). Приблизно за 900 м далі на схід цей БПЛА також виявив 13 протитанкових мін (за оцінкою, належать збройним формуванням), встановлених у три ряди поперек цієї дороги. Усі зазначені міни були виявлені вперше та, за оцінкою, були встановлені певний час тому.

Приблизно за 300 м на південь від зазначених протитанкових мін БПЛА вкотре зафіксував 73 протитанкові міни (за оцінкою, належать збройним формуванням), установлені поперек двох колишніх руліжних доріжок (для ознайомлення з попередніми спостереженнями див. [Щоденний звіт СММ від 26 березня 2021 року](#)).

Також 8 квітня спостерігачі вперше зафіксували 5 попереджувальних знаків про мінну небезпеку (квадратні знаки червоного кольору з зображенням білого черепа та написом «Обережно! Міни» російською мовою) біля блокпоста збройних формувань поблизу н. п. Заїченко (непідконтрольний урядові, 93 км на південь від Донецька).

### **Зусилля Місії зі сприяння уможливленню техобслуговування та забезпеченню функціонування життєво важливих об'єктів цивільної інфраструктури**

СММ і далі сприяла забезпеченню функціонування ДФС. Перебуваючи у 3 місцях поблизу станції, спостерігачі зафіксували 9 порушень режиму припинення вогню, зокрема 1 вибух невизначеного походження (за оцінкою, в радіусі 5 км від ДФС).

Місія спостерігала за дотриманням локального режиму припинення вогню для уможливлення планового огляду й технічного обслуговування залізничних колій, а

---

<sup>7</sup> Згадана у цьому розділі техніка не підпадає під дію Мінських угод щодо відведення озброєння. За спостереженнями Місії, одне таке місце і далі залишене.

також видалення рослинності у н. п. Вільхове (підконтрольний урядові, 22 км на північний схід від Луганська); а також технічного обслуговування ліній електропередачі в н. п. Опитне (підконтрольний урядові, 12 км на північний захід від Донецька).

СММ також спостерігала за дотриманням локального режиму припинення вогню для уможливлення передачі грошових коштів з непідконтрольних урядові районів до підконтрольних через міст у н. п. Щастя (підконтрольний урядові, 20 км на північ від Луганська).

### **Ситуація на КПВВ і відповідних блокпостах**

Спостерігачі зауважили, що контрольний пункт в'їзду-виїзду (КПВВ) неподалік н. п. Новотроїцьке (підконтрольний урядові, 36 км на південний захід від Донецька) та відповідний блокпост збройних формувань біля н. п. Оленівка (непідконтрольний урядові, 23 км на південний захід від Донецька) були відкриті, а в обох напрямках зафіксовано пасажиро-транспортний потік.

Спостерігачі також відзначили, що КПВВ поблизу н. п. Майорськ (підконтрольний урядові, 45 км на північний схід від Донецька) був відкритий, однак не зафіксували пасажиро-транспортного потоку.

У Луганській області команда Місії констатувала, що КПВВ у Станиці Луганській та відповідний блокпост збройних формувань південніше відремontованого прольоту мосту біля Станиці Луганської були відкриті, а пішоходи очікували у чергах на перетин в обох напрямках.

СММ також відзначила, що КПВВ біля Золотого та в Щасті були відкриті, однак відповідні блокпости збройних формувань південніше ділянки розведення в районі Золотого та за 3 км на південний схід від мосту в Щасті були закриті.

Місія продовжувала стежити за ситуацією в Херсоні, Одесі, Львові, Івано-Франківську, Харкові, Дніпрі, Чернівцях і Києві.

### **\*Обмеження свободи пересування та інші перешкоди у виконанні мандата СММ**

*Робота з моніторингу та свобода пересування СММ обмежені загрозами у сфері безпеки, зокрема ризиками, пов'язаними з наявністю мін і невибухлих боєприпасів, а також іншими перешкодами, які щодня змінюються. Мандат СММ передбачає вільний і безпечний доступ по всій Україні. Усі підписанти Мінських угод погодилися з необхідністю вільного та безпечного доступу, а також із тим, що обмеження свободи пересування СММ є порушенням і що на такі порушення необхідно швидко реагувати. Вони також дійшли згоди, що СЦКК повинен сприяти такому реагуванню та здійснювати загальну координацію робіт із розмінування. Однак збройні формування в окремих районах Донецької та Луганської областей часто відмовляють СММ у доступі до районів, прилеглих до непідконтрольних урядові ділянок кордону України (наприклад, див. [Щоденний звіт СММ від 8 квітня 2021 року](#)). Діяльність СММ у Донецькій та Луганській областях залишалася обмеженою після того, як [23 квітня 2017 року поблизу Пришиба стався інцидент, який призвів до загибелі людини](#). Унаслідок цього спроможність Місії вести спостереження залишалася обмеженою.*

*Регулярні обмеження на ділянках розведення сил і засобів і через міни/невибухлі боєприпаси:*

- Не здійснивши суцільного розмінування, вилучення невибухлих боєприпасів та усунення інших перешкод, сторони і далі відмовляли СММ у необмеженому доступі, а також у можливості пересуватися окремими дорогами, які раніше були визначені як важливі для здійснення Місією ефективного моніторингу та для пересування цивільних осіб.

Інші перешкоди<sup>8</sup>:

- 8 квітня спостерігачі виконали вимушену аварійну посадку БПЛА дальнього радіуса дії біля бази СММ у н. п. Степанівка (підконтрольний урядові, 54 км на північ від Донецька) через постійні перешкоди сигналу обох модулів GPS, за оцінкою, внаслідок глушіння (див. вище й [Оперативний звіт № 8/2021](#)).
- Того ж дня, пролітаючи над районами поблизу н. п. Богданівка (41 км на південний захід від Донецька), БПЛА СММ малого радіуса дії зазнавав впливу перешкод сигналу GPS (за оцінкою, внаслідок ймовірного глушіння).
- 9 квітня медичний персонал лікарні в н. п. Сніжне (непідконтрольний урядові, 72 км на схід від Донецька) відмовився надати СММ інформацію щодо ймовірної загибелі цивільної особи, пославшись на відсутність дозволу від керівництва.

---

<sup>8</sup> Згадані в цьому розділі перешкоди сигналу (випадки ймовірного глушіння та глушіння) могли створювати з будь-якого місця в радіусі кількох кілометрів від місцеположення БПЛА.

## Таблиця озброєння

### Озброєння, розміщене з порушенням ліній відведення

Дата	К-ть одиниць озброєння	Вид озброєння	Місце	Джерело спостереження
<b>непідконтрольні уряду райони</b>				
08.04.2021	7	танк (невстановленого типу)	на полігоні поблизу н. п. Новоселівка (37 км на північний схід від Донецька)	БПЛА дальнього радіуса дії

### Озброєння, розміщене за лініями відведення, але за межами виділених місць зберігання озброєння

Дата	К-ть одиниць озброєння	Вид озброєння	Місце	Джерело спостереження
<b>підконтрольні уряду райони</b>				
09.04.2021	6	протитанкова гармата (МТ-12 «Рапіра», 100 мм)	на залізничній станції в н. п. Зачатівка (74 км на південний захід від Донецька), де було також зафіксовано 17 бойових броньованих машин <sup>9</sup>	патруль
	16	самохідна гаубиця (2С1 «Гвоздика», 122 мм)		

### Таблиця ознак військової присутності та присутності військового типу в зоні безпеки<sup>10</sup>

Дата	К-ть	Вид	Місце	Джерело спостереження
<b>підконтрольні уряду райони</b>				
08.04.2021	3	бойова броньована машина (типу БТР)	біля н. п. Новозванівка (70 км на захід від Луганська)	БПЛА дальнього радіуса дії
	3	бойова машина піхоти (БМП-2)	поблизу н. п. Нижнє (56 км на північний захід від Луганська)	
	1	самохідна зенітна установка (ЗСУ-23-4 «Шилка», 23 мм)	північна околиця н. п. Черненко (86 км на південь від Донецька)	БПЛА малого радіуса дії
	1	бойова броньована машина (типу МТ-ЛБ)		
	8	бойова машина піхоти (БМП-2 — 5 од., БМП-1 — 3 од.)	біля н. п. Кримське (47 км на північ від Донецька)	
09.04.2021	2	бронетранспортер (БТР-4)	на південній околиці н. п. Золоте (60 км на захід від Луганська)	патруль
<b>непідконтрольні уряду райони</b>				
08.04.2021	3	бронетранспортер (МТ-ЛБ — 2 од.) і бойова броньована машина (типу МТ-ЛБ)	біля н. п. Розівка (37 км на північний схід від Донецька)	БПЛА дальнього радіуса дії
	3	бойова броньована машина	на полігоні поблизу н. п. Новоселівка (37 км на північний схід від Донецька)	
	3	бойова броньована машина (ймовірно МТ-ЛБ — 1 од. і невстановленого типу — 2 од.)	біля н. п. Веселе (9 км на північний захід від Донецька)	БПЛА малого радіуса дії
08.04.2021	1	землерийна машина (невстановленого типу)	біля н. п. Нововибоївка (89 км на південь від Донецька)	патруль
	1	бойова інженерна машина (ІМР-2)	біля н. п. Заїченко (93 км на південь від Донецька)	
09.04.2021	4	бойова броньована машина (типу БТР — 3 од., типу БРДМ — 1 од.)	біля н. п. Дубрівка (7 км на південний захід від Донецька)	патруль

<sup>9</sup> Згадані у цьому розділі бойові броньовані машини не підпадають під дію Мінських угод щодо відведення озброєння.

<sup>10</sup> Згадана у цьому розділі техніка не підпадає під дію Мінських угод щодо відведення озброєння.

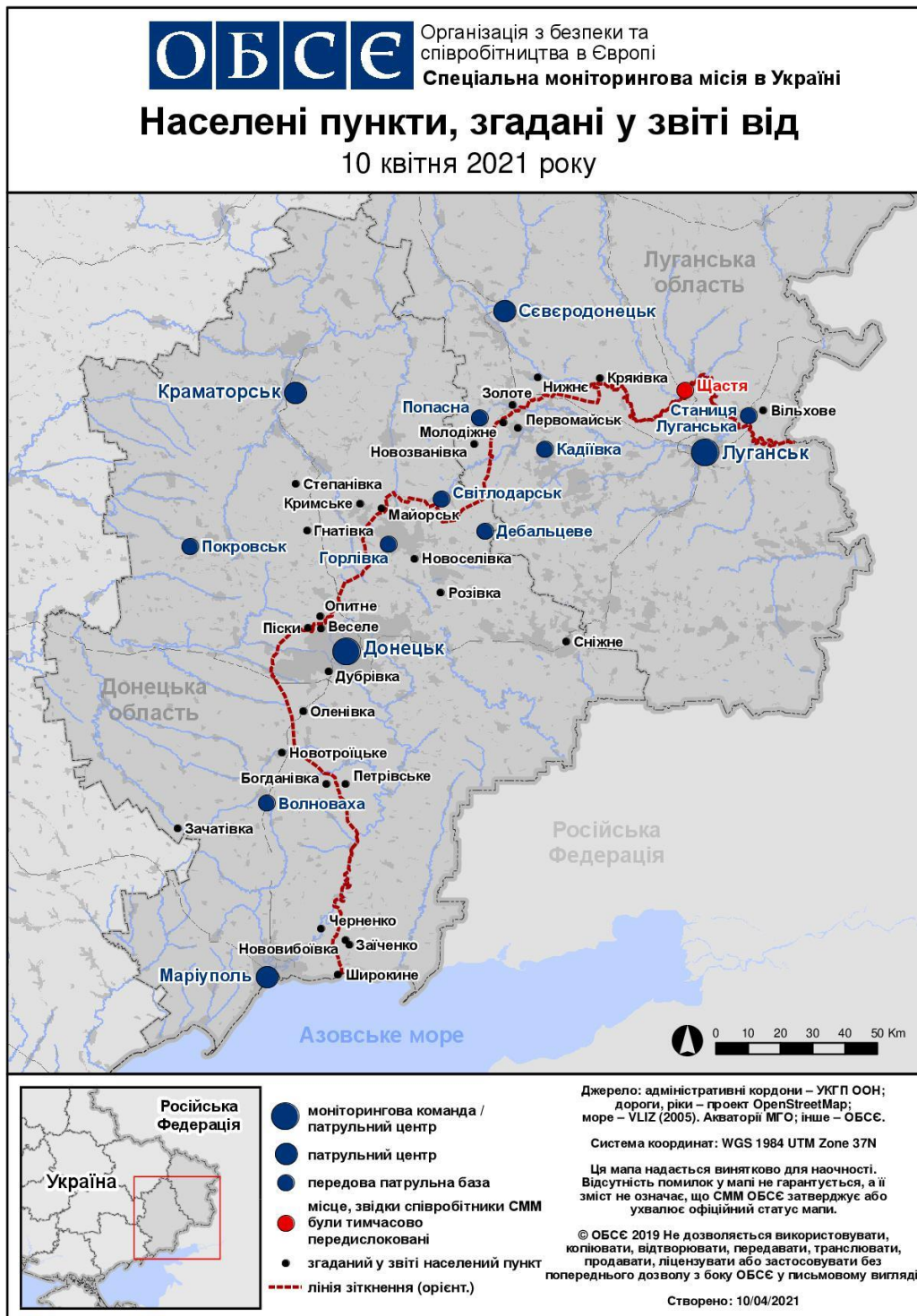


**Таблиця порушень режиму припинення вогню станом на 9 квітня 2021 року<sup>11</sup>**

Місце розміщення СММ	Місце події	Спосіб	К-ть	Спостереження	Опис	Озброєння	Дата, час
камера СММ на шахті «Октябрська» (непідконтрольна уряду, 9 км на ПнЗх від центру Донецька)	1–2 км на Зх	зафіксувала	2	спалах дульного полум'я		Н/Д	08.04, 22:38
	1–2 км на Зх	зафіксувала	2	спалах дульного полум'я		Н/Д	08.04, 22:38
	1–2 км на Зх	зафіксувала	2	Н/Д боєприпас	ПдСх–ПнЗх (після попередньої події)	Н/Д	08.04, 22:38
	2–4 км на ПнСх	зафіксувала	1	Вибух	невизначеного походження	Н/Д	09.04, 00:52
камера СММ за 1 км на ПдЗх від н. п. Широкине (підконтрольний уряду, 100 км на Пд від Донецька)	3–5 км на Пн	зафіксувала	1	спалах дульного полум'я		Н/Д	08.04, 20:07
	3–5 км на Пн	зафіксувала	1	Н/Д боєприпас	після попередньої події, випущена(-й) угору	Н/Д	08.04, 20:07
	3–5 км на Пн	зафіксувала	2	вибух	невизначеного походження	Н/Д	08.04, 21:04
	3–5 км на Пн	зафіксувала	1	Н/Д боєприпас	Сх–Зх	Н/Д	08.04, 21:04
	3–5 км на Пн	зафіксувала	1	вибух	невизначеного походження	Н/Д	08.04, 23:19
приблизно 500 м на ЗхПдЗх від залізничного вокзалу в н. п. Ясинувата (непідконтрольний уряду, 16 км на ПнСх від Донецька)	2 км на ЗхПдЗх	чули	2	постріл		стрілецька зброя	09.04, 10:30
приблизно 1 км на ПнЗх від залізничного вокзалу в н. п. Ясинувата (непідконтрольний уряду, 16 км на ПнСх від Донецька)	2 км на ЗхПнЗх	чули	3	постріл		стрілецька зброя	09.04, 14:10
приблизно 2 км на Пд від н. п. Авдіївка (підконтрольний уряду, 17 км на Пн від Донецька)	3–4 км на СхПдСх	чули	1	вибух	невизначеного походження	Н/Д	09.04, 10:47
	3–4 км на СхПдСх	чули	3	черга		великокаліберний кулемет	09.04, 10:47
приблизно 2 км на Пн від н. п. Петрівське (непідконтрольний уряду, 41 км на Пд від Донецька)	8–10 км на ПдСх	чули	1	вибух	невизначеного походження	Н/Д	09.04, 13:45
камера СММ у н. п. Золоте (підконтрольний уряду, 60 км на Зх від Луганська)	2–4 км на Сх	зафіксувала	1	вибух	невизначеного походження (за оцінкою, за межами ділянки розведення)	Н/Д	08.04, 22:48
н. п. Кряківка (підконтрольний уряду, 38 км на ПнЗх від Луганська)	15 км на ПдПдСх	чули	5	вибух	невизначеного походження	Н/Д	09.04, 12:55-12:58

<sup>11</sup> У таблиці вказані лише порушення режиму припинення вогню, які були зафіксовані безпосередньо патрулями Місії чи камерами СММ, а також ті випадки, які Місія оцінює як навчання з бойовою стрільбою, контрольовані підриви, тощо. Зазначені деталі, а саме: відстань, напрямок, тип зброї тощо, базуються на оцінках, зроблених спостерігачами на місцях і спеціалістами з технічного моніторингу, і необов'язково завжди є точними. Напис «невідомо» (Н/Д) означає, що СММ не змогла підтвердити таку інформацію у зв'язку з відстанню, погодними умовами, технічними обмеженнями та/або з інших причин. Одні і ті ж самі, за оцінкою СММ, порушення режиму припинення вогню, зафіксовані паралельно декількома патрулями/камерами, відображаються у таблиці лише один раз.

## Мапа Донецької та Луганської областей<sup>12</sup>



<sup>12</sup> За рішенням Постійної ради №1117 від 21 березня 2014 року, СММ базується в десяти містах на всій Україні (Херсон, Одеса, Львів, Івано-Франківськ, Харків, Донецьк, Дніпро, Чернівці, Луганськ і Київ). Ця мапа східної України призначена для ілюстративних цілей. На ній вказані населені пункти, згадані у звіті, а також ті, де є офіси СММ (моніторингові команди, патрульні центри та передові патрульні бази) в Донецькій і Луганській областях. (Червоним кольором виділено передову патрульну базу, з якої співробітники СММ були тимчасово передислоковані згідно з рекомендаціями експертів з безпеки з деяких держав-учасниць ОБСЄ та з урахуванням вимог СММ щодо безпеки. СММ використовує ці приміщення у світлу пору доби, а також патрулює в цьому населеному пункті вдень).