

# Ежедневный отчет № 69/2021

от 25 марта 2021 года<sup>1</sup>

## Краткое изложение

- В Донецкой области Миссия зафиксировала 89 нарушений режима прекращения огня. За предыдущий отчетный период в области зафиксировано 2 таких нарушения.
- В Луганской области СММ не зафиксировала ни одного нарушения режима прекращения огня. За предыдущий отчетный период в области зафиксировано 5 таких нарушений.
- Рядом с патрулем Миссии вблизи Каменки Донецкой области произошел взрыв.
- СММ уточняла сообщения о том, что вследствие огня из стрелкового оружия в неподконтрольной правительству Александровке Донецкой области был ранен мужчина.
- Миссия продолжала осуществлять мониторинг на участках разведения сил и средств в районах Станицы Луганской, Золотого и Петровского.
- СММ содействовала установлению локального режима прекращения огня и осуществляла мониторинг его соблюдения для обеспечения возможности техобслуживания и функционирования жизненно важных объектов гражданской инфраструктуры. Возле Донецкой фильтровальной станции наблюдатели слышали взрыв неопределенного происхождения.
- Миссия продолжала наблюдать за ситуацией с гражданским населением, в том числе на 3 КПВВ, а также на 2 соответствующих блокпостах вооруженных формирований в Луганской области.
- Свободу передвижения СММ по-прежнему ограничивали\*.

## Нарушения режима прекращения огня<sup>2</sup>

**К-во зафиксированных нарушений режима прекращения огня<sup>3</sup>**

**К-во зафиксированных взрывов<sup>4</sup>**



<sup>1</sup> На основании информации, поступившей от мониторинговых команд по состоянию на 19:30 24 марта 2021 года (по восточноевропейскому времени).

<sup>2</sup> Более подробная информация обо всех случаях нарушения режима прекращения огня, а также карты Донецкой и Луганской областей, где отмечены все упомянутые в отчете места, представлены в приложении. В течение отчетного периода камеры СММ, установленные в Петровском и в южной части участка разведения в районе Золотого, не функционировали. Погодные условия ограничивали возможности ведения наблюдения при помощи некоторых других камер Миссии.

<sup>3</sup> В том числе взрывы.

<sup>4</sup> В том числе вследствие огня из вооружения неустановленного типа.

## Карта зафиксированных нарушений режима прекращения огня



Организация по безопасности и сотрудничеству в Европе  
Специальная мониторинговая миссия в Украине

### Зафиксированные СММ нарушения режима прекращения огня 24 марта 2021 г.



- Концентрация нарушений режима прекращения огня**
- Высокая
  - 
  - Низкая
  - Взрыв
  - Населенный пункт
  - Линия соприкосновения (ориентир.)

Источники: административные границы — УКГВ ООН; дороги, реки — проект OpenStreetMap; море — VLIZ (2005), Акватории МГО; другое — ОБСЕ.

Система координат: WGS 1984 UTM Zone 37N

Данная карта предоставляется исключительно для наглядности. Отсутствие ошибок не гарантировано, а ее содержание не подразумевает, что СММ ОБСЕ утверждает или одобряет официальный статус карты.

© СММ ОБСЕ 2019 Не разрешается использовать, копировать, воспроизводить, передавать, транслировать, продавать, лицензировать или применять без предварительного разрешения со стороны ОБСЕ в письменном виде.  
Создано: 25/03/2021

В Донецкой области СММ зафиксировала 89 нарушений режима прекращения огня, в том числе 71 взрыв неопределенного происхождения. Почти все взрывы произошли в ночное время в районах к северу от н. п. Широкино (подконтрольный правительству, 100 км к югу от Донецка). За [предыдущий отчетный период](#) зафиксировано 2 нарушения режима прекращения огня.

В Луганской области Миссия не зафиксировала ни одного нарушения режима прекращения огня. За [предыдущий отчетный период](#) зафиксировано 5 таких нарушений.

После заседания Трехсторонней контактной группы 22 июля 2020 года, на котором была достигнута договоренность о дополнительных мерах по усилению режима прекращения огня, начиная с 00:01 27 июля 2020 года и до конца отчетного периода СММ зафиксировала не менее 12 881 нарушения режима прекращения огня в Донецкой и Луганской областях (в том числе 4 662 взрыва, 1 540 пролетевших неопределенных боеприпасов, 154 вспышки дульного пламени, 63 осветительные ракеты, а также не менее 6 462 очередей и выстрелов).

### **Взрыв рядом с патрулем СММ вблизи Каменки в Донецкой области**

24 марта, осуществляя мониторинг ориентировочно в 1,8 км к юго-юго-востоку от н. п. Каменка (подконтрольный правительству, 20 км к северу от Донецка) для содействия обеспечению функционирования Донецкой фильтровальной станции (ДФС; 15 км к северу от Донецка), наблюдатели слышали 1 взрыв неопределенного происхождения на расстоянии примерно 300–500 м к востоку от своего местоположения. Патруль Миссии незамедлительно покинул этот район, переместившись в другой район северо-восточнее Каменки\*.

### **Вследствие стрельбы возле неподконтрольной правительству Александровки в Донецкой области мужчина получил ранение**

Команда СММ уточняла сообщения о том, что 30 января вследствие огня из стрелкового оружия возле н. п. Александровка (неподконтрольный правительству, 20 км к юго-западу от Донецка) мужчина получил ранение.

23 марта мужчина (40–49 лет) по телефону рассказал наблюдателям, что вечером 30 января он шел рядом со своим домом на улице Горького, в западной части Александровки, примерно в 350 м к востоку от линии соприкосновения, когда услышал выстрел и почувствовал, что его ранило в верхнюю часть левой ноги. Он добавил, что его доставили в больницу на автомобиле скорой помощи. Согласно медицинской справке, которую он показал 24 марта, 30 января он поступил в больницу № 14 Петровского района н. п. Донецк (неподконтрольный правительству) с проникающим огнестрельным ранением в области левого бедра. 31 января и 2 февраля трое человек (2 женщины 30–39 и 60–69 лет, а также 1 мужчина 20–29 лет) сообщили наблюдателям, что вечером 30 января они слышали стрельбу недалеко от улицы Горького в западной части Александровки (ранее Миссия уточняла сообщения о том, что в феврале еще один мужчина был ранен вследствие огня из стрелкового оружия на той же улице (см. [Ежедневный отчет СММ от 16 марта 2021 года](#)).

## Участки разведения в районах Станицы Луганской, Золотого и Петровского<sup>5</sup>

24 марта, осуществляя мониторинг на **участке разведения в районе н. п. Станица Луганская** (подконтрольный правительству, 16 км к северо-востоку от Луганска), команда СММ отметила там спокойную обстановку.

Днем 24 марта в пределах **участка разведения в районе н. п. Золотое** (подконтрольный правительству, 60 км к западу от Луганска) наблюдатели видели 5 членов вооруженных формирований (с нарукавными повязками с надписью «СЦКК»); трое из них прошли вглубь участка до места приблизительно в 350 м к северу от его южного края, а затем вернулись в сопровождении автомобиля скорой помощи, на борту которого находились 4 человека (двое были в медицинских защитных костюмах).

Осуществляя мониторинг недалеко от блокпоста вооруженных формирований южнее участка разведения, наблюдатели вновь видели 5 контейнеров внутри огражденной площадки южнее южного края участка, на южной стороне дороги, ведущей на восток в направлении н. п. Золотое-5 (Михайловка; неподконтрольный правительству, 61 км к западу от Луганска). Члены патруля Миссии также в очередной раз видели еще один контейнер на южном крае участка разведения. В пределах этого участка наблюдатели вновь видели контейнер ориентировочно в 60–70 м к северу от других пяти и еще один примерно в 350 м к северу от южного края участка. Оба контейнера стояли на западной стороне автодороги Т1316.

Также 24 марта, осуществляя мониторинг в двух местах вблизи **участка разведения в районе н. п. Петровское** (неподконтрольный правительству, 41 км к югу от Донецка), наблюдатели отметили спокойную обстановку.

21 марта на участке разведения беспилотный летательный аппарат (БПЛА) СММ малого радиуса действия зафиксировал небольшую площадку со столом, стулом и картами, прикрепленными к доскам для инструктажа на бывшей позиции вооруженных формирований возле восточного края участка, примерно в 350 м к северо-северо-западу от его юго-восточного угла.

В тот же день за пределами участка разведения, в двух местах среди поля у северной обочины автодороги С051532, ориентировочно в 320 м к западо-северо-западу от северо-восточного угла участка, тот же БПЛА впервые обнаружил 8 противотанковых мин (не видно на снимках от 21 сентября 2020 года). Кроме того, в поле южнее этой же автодороги, примерно в 130 м к западо-северо-западу от северо-восточного угла участка, Миссия обнаружила 8 противотанковых мин, из которых три были зафиксированы ранее (для ознакомления с предыдущими наблюдениями в этом районе см. [Ежедневный отчет СММ от 26 января 2021 года](#)). Кроме того, вдоль южного края участка, возле его юго-восточного угла, БПЛА в очередной раз зафиксировал порядка 40 противотанковых мин. По оценке, все эти мины принадлежат вооруженным формированиям.

## Отвод вооружения

---

<sup>5</sup> Разведение предусмотрено Рамочным решением Трехсторонней контактной группы о разведении сил и средств от 21 сентября 2016 года.

Миссия продолжала осуществлять мониторинг отвода вооружения, предусмотренного Меморандумом, а также Комплексом мер и Дополнением к нему.

СММ зафиксировала 2 танка, размещенные в нарушение линий отвода в неподконтрольном правительству районе Донецкой области (подробнее см. таблицу ниже).

#### **Признаки военного присутствия и присутствия военного типа в зоне безопасности<sup>6</sup>**

Миссия зафиксировала боевые бронированные машины по обе стороны от линии соприкосновения в Донецкой области, в том числе в жилом районе (подробнее см. таблицу ниже).

#### **Противотанковая и противопехотные мины в полях к северу от Петровского в Донецкой области**

21 марта в поле примерно в 2 км к северу от Петровского БПЛА СММ малого радиуса действия в очередной раз зафиксировал противотанковую мину (для ознакомления с предыдущими наблюдениями в этом районе см. [Ежедневный отчет СММ от 2 декабря 2020 года](#)). В поле ориентировочно в 1,7 км к северу от Петровского и примерно в 170 м к востоку от автодороги С051532 БПЛА **вновь** зафиксировал лежащий на земле прозрачный пластиковый пакет с около 20 противопехотными минами (по оценке, типа ПМН-2). По оценке, все эти мины принадлежат вооруженным формированиям.

#### **Усилия СММ по содействию техобслуживанию и обеспечению функционирования жизненно важных объектов гражданской инфраструктуры**

Миссия продолжала содействовать обеспечению функционирования ДФС (см. выше). Осуществляя мониторинг возле Каменки, наблюдатели зафиксировали 1 взрыв неопределенного происхождения в радиусе 5 км от станции (см. выше).

СММ также содействовала установлению локального режима прекращения огня и осуществляла мониторинг его соблюдения для обеспечения возможности осмотра и техобслуживания железнодорожного полотна, а также удаления растительности в н. п. Ольховое (подконтрольный правительству, 22 км к северо-востоку от Луганска); ремонта водопровода вблизи н. п. Березовое (подконтрольный правительству, 31 км к юго-западу от Донецка); а также техобслуживания и ремонта очистных сооружений возле подконтрольной правительству части н. п. Доломитное (53 км к северо-востоку от Донецка).

#### **Обстановка на КПВВ и соответствующих блокпостах**

В Луганской области, по наблюдениям Миссии, контрольный пункт въезда-выезда (КПВВ) в Станице Луганской был открыт, а люди ожидали в очередях в обоих направлениях.

---

<sup>6</sup> Упомянутая в этом разделе техника не подпадает под действие Минских соглашений об отводе вооружений.

Наблюдатели также отметили, что КПВВ вблизи Золотого и в н. п. Счастье (подконтрольный правительству, 20 км к северу от Луганска) были открыты, однако соответствующие блокпосты вооруженных формирований южнее участка разведения в районе Золотого и в 3 км к юго-востоку от моста в Счастье были закрыты.

Миссия продолжала следить за ситуацией в Херсоне, Одессе, Львове, Ивано-Франковске, Харькове, Днепре, Черновцах и Киеве.

### **\*Ограничение свободы передвижения и другие препятствия в выполнении мандата СММ**

*Деятельность по мониторингу и свобода передвижения СММ ограничены из-за угроз в области безопасности, включая риски, связанные с наличием мин и неразорвавшихся боеприпасов, а также другими препятствиями, которые ежедневно меняются. Мандат СММ предусматривает свободный и безопасный доступ по всей Украине. Все подписанты Минских соглашений согласились с необходимостью свободного и безопасного доступа, а также с тем, что ограничение свободы передвижения СММ является нарушением и что на подобные нарушения необходимо оперативно реагировать. Они также согласились с тем, что Совместный центр контроля и координации (СЦКК) должен содействовать такому реагированию и осуществлять общую координацию работ по разминированию. Однако вооруженные формирования в отдельных районах Донецкой и Луганской областей часто отказывают СММ в доступе к районам, прилегающим к неподконтрольным правительству участкам границы Украины (например, см. [Ежедневный отчет СММ от 23 марта 2021 года](#)). Деятельность СММ в Донецкой и Луганской областях по-прежнему оставалась ограниченной после того, как [23 апреля 2017 года вблизи Пришиба произошел инцидент, который привел к гибели человека](#). В связи с этим способность Миссии осуществлять наблюдение по-прежнему ограничена.*

*Регулярные ограничения на участках разведения сил и средств и из-за мин/неразорвавшихся боеприпасов:*

- Не осуществив сплошное разминирование, извлечение неразорвавшихся боеприпасов и устранение других препятствий, стороны по-прежнему отказывали СММ в неограниченном доступе, а также в возможности передвигаться по отдельным дорогам, которые ранее были определены как важные для осуществления Миссией эффективного мониторинга и для передвижения гражданских лиц.

Другие препятствия<sup>7</sup>:

- 24 марта, пролетая над районами вблизи н. п. Желанное Первое (подконтрольный правительству, 29 км к северо-западу от Донецка), БПЛА СММ малого радиуса действия подвергся воздействию помех сигналу GPS (по оценке, вследствие предположительного глушения).
- Находясь примерно в 1,8 км к юго-юго-востоку от н. п. Каменка (подконтрольный правительству, 20 км к северу от Донецка), наблюдатели слышали 1 взрыв неопределенного происхождения на расстоянии порядка 300–500 м к востоку от своего местоположения. Патруль Миссии незамедлительно покинул этот район, переместившись в другой район северо-восточнее Каменки.

<sup>7</sup> В случаях предположительного глушения и глушения, упомянутых в этом разделе, помехи сигналу могли создавать из любого места в радиусе нескольких километров от местоположения БПЛА.

## Таблица вооружений

### Вооружение, размещенное в нарушение линий отвода

Дата	К-во единиц вооружения	Вид вооружения	Место	Источник наблюдения
<b>неподконтрольные правительству районы</b>				
21.03.2021	2	танк (Т-64 «Булат»)	вблизи н. п. Докучаевск (30 км к юго-западу от Донецка)	БПЛА малого радиуса действия

### Таблица признаков военного присутствия и присутствия военного типа в зоне безопасности<sup>8</sup>

Дата	К-во	Вид	Место	Источник наблюдения
<b>подконтрольные правительству районы</b>				
23.03.2021	8	боевая машина пехоты (БМП-1)	в жилом районе н. п. Богдановка (41 км к юго-западу от Донецка)	БПЛА малого радиуса действия
<b>неподконтрольные правительству районы</b>				
21.03.2021	1	бронетранспортер (предположительно МТ-ЛБ)	вблизи н. п. Докучаевск (30 км к юго-западу от Донецка)	БПЛА малого радиуса действия

---

<sup>8</sup> Упомянутая в этом разделе техника не подпадает под действие Минских соглашений об отводе вооружений.

**Таблица нарушений режима прекращения огня по состоянию на 24 марта 2021 года<sup>9</sup>**

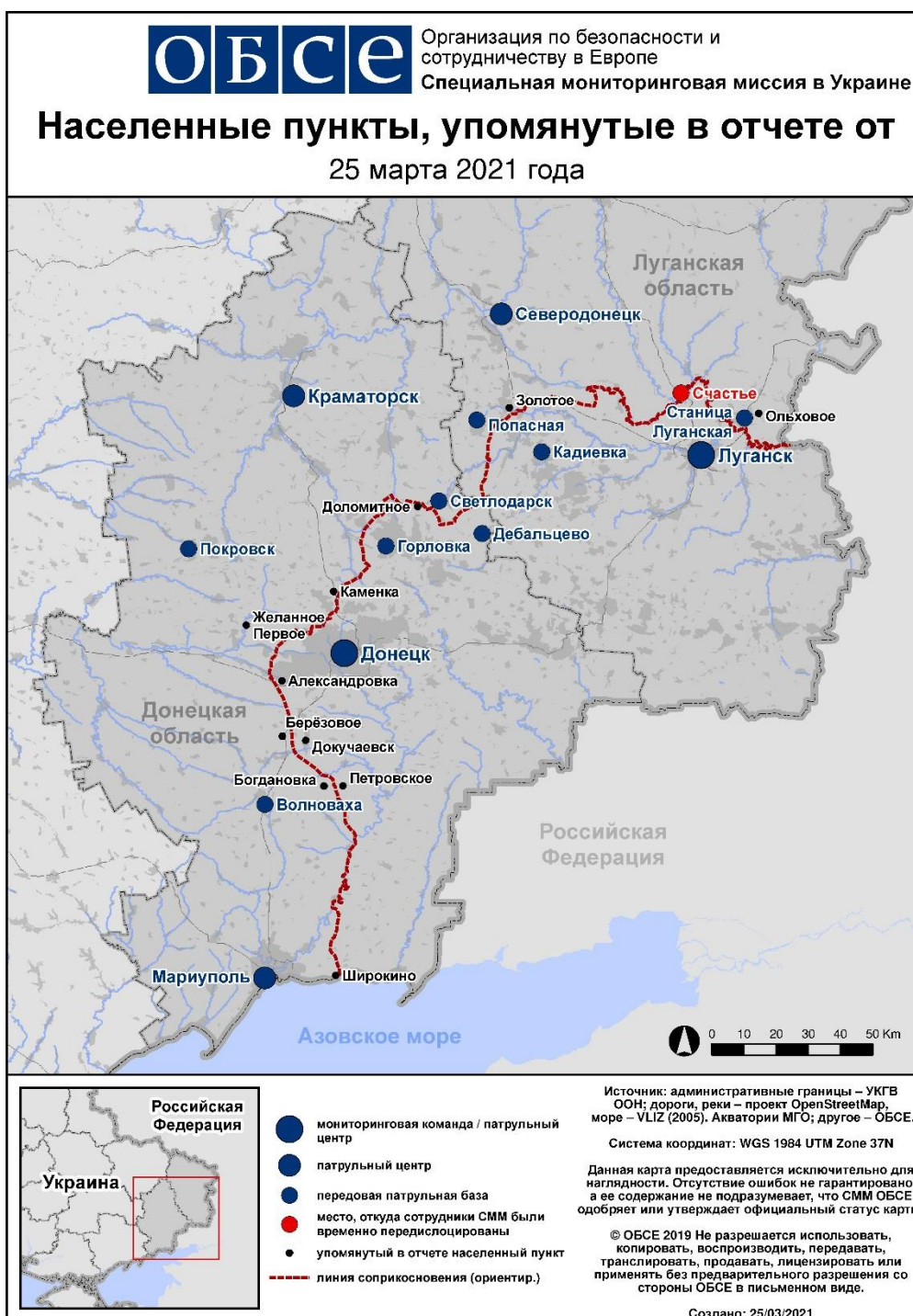
Месторасположение СММ	Место события	Способ	К-во	Наблюдение	Описание	Вооружение	Дата, время
камера СММ в 1,5 км к СВ от н. п. Гнутово (подконтрольный правительству, 90 км к Ю от Донецка)	2-4 км к ВЮВ	зафиксировала	2	Н/Д боеприпас	ЮЗ-СВ	Н/Д	23.03, 22:27
	2-4 км к ВЮВ	зафиксировала	2	Н/Д боеприпас	ЮЗ-СВ	Н/Д	23.03, 22:53
	2-4 км к ВЮВ	зафиксировала	4	Н/Д боеприпас	ЮЮЗ-ССВ	Н/Д	23.03, 23:16
	2-4 км к ВЮВ	зафиксировала	1	Н/Д боеприпас	ЗЮЗ-БСВ	Н/Д	23.03, 23:16
	2-4 км к ВЮВ	зафиксировала	2	Н/Д боеприпас	ЮЮЗ-ССВ	Н/Д	23.03, 23:17
	3-5 км к ЮВ	зафиксировала	1	взрыв	неопределенного происхождения	Н/Д	23.03, 23:46
	3-5 км к ЮВ	зафиксировала	1	взрыв	неопределенного происхождения	Н/Д	23.03, 23:48
	3-5 км к ВЮВ	зафиксировала	1	Н/Д боеприпас	ЮЮЗ-ССВ	Н/Д	23.03, 23:06
камера СММ в 1 км к ЮЗ от н. п. Широкино (подконтрольный правительству, 100 км к Ю от Донецка)	3-5 км к С	зафиксировала	1	вспышка дульного пламени		Н/Д	23.03, 20:35
	3-5 км к С	зафиксировала	1	Н/Д боеприпас	ССЗ-ЮЮВ (после предыдущего события)	Н/Д	23.03, 20:35
	3-5 км к С	зафиксировала	1	взрыв	неопределенного происхождения	Н/Д	23.03, 21:03
	3-5 км к С	зафиксировала	1	Н/Д боеприпас	З-В	Н/Д	23.03, 22:37
	3-5 км к С	зафиксировала	2	Н/Д боеприпас	З-В	Н/Д	23.03, 23:16
	3-5 км к С	зафиксировала	1	взрыв	неопределенного происхождения	Н/Д	23.03, 23:16
	3-5 км к С	зафиксировала	2	Н/Д боеприпас	З-В	Н/Д	23.03, 23:17
	3-5 км к С	зафиксировала	1	взрыв	неопределенного происхождения	Н/Д	23.03, 23:17
	3-5 км к С	зафиксировала	1	взрыв	неопределенного происхождения	Н/Д	23.03, 23:18
	3-5 км к С	зафиксировала	2	взрыв	неопределенного происхождения	Н/Д	23.03, 23:19
	3-5 км к С	зафиксировала	1	взрыв	неопределенного происхождения	Н/Д	23.03, 23:21
	3-5 км к С	зафиксировала	1	взрыв	неопределенного происхождения	Н/Д	23.03, 23:22
	3-5 км к С	зафиксировала	1	взрыв	неопределенного происхождения	Н/Д	23.03, 23:23
	3-5 км к С	зафиксировала	1	взрыв	неопределенного происхождения	Н/Д	23.03, 23:24
	3-5 км к С	зафиксировала	1	взрыв	неопределенного происхождения	Н/Д	23.03, 23:25
	3-5 км к С	зафиксировала	1	взрыв	неопределенного происхождения	Н/Д	23.03, 23:27
	3-5 км к С	зафиксировала	1	взрыв	неопределенного происхождения	Н/Д	23.03, 23:28
	3-5 км к С	зафиксировала	2	взрыв	неопределенного происхождения	Н/Д	23.03, 23:39
	3-5 км к ССВ	зафиксировала	2	взрыв	неопределенного происхождения	Н/Д	23.03, 23:39
	3-5 км к ССВ	зафиксировала	2	взрыв	неопределенного происхождения	Н/Д	23.03, 23:40
	3-5 км к С	зафиксировала	2	взрыв	неопределенного происхождения	Н/Д	23.03, 23:41
	3-5 км к ССВ	зафиксировала	4	взрыв	неопределенного происхождения	Н/Д	23.03, 23:41
	3-5 км к С	зафиксировала	1	взрыв	неопределенного происхождения	Н/Д	23.03, 23:44
	3-5 км к ССЗ	зафиксировала	1	взрыв	неопределенного происхождения	Н/Д	23.03, 23:45
	3-5 км к С	зафиксировала	1	взрыв	неопределенного происхождения	Н/Д	23.03, 23:46
	3-5 км к ССВ	зафиксировала	1	взрыв	неопределенного происхождения	Н/Д	23.03, 23:46
	3-5 км к С	зафиксировала	2	взрыв	неопределенного происхождения	Н/Д	23.03, 23:47
	3-5 км к ССВ	зафиксировала	1	взрыв	неопределенного происхождения	Н/Д	23.03, 23:47
	3-5 км к ССВ	зафиксировала	2	взрыв	неопределенного происхождения	Н/Д	23.03, 23:48
	3-5 км к С	зафиксировала	1	взрыв	неопределенного происхождения	Н/Д	23.03, 23:48
	3-5 км к С	зафиксировала	1	взрыв	неопределенного происхождения	Н/Д	23.03, 23:49
	3-5 км к ССЗ	зафиксировала	1	взрыв	неопределенного происхождения	Н/Д	23.03, 23:49
	3-5 км к С	зафиксировала	1	взрыв	неопределенного происхождения	Н/Д	23.03, 23:50
3-5 км к ССЗ	зафиксировала	1	взрыв	неопределенного происхождения	Н/Д	23.03, 23:51	

<sup>9</sup> В таблице указаны исключительно нарушения режима прекращения огня, зафиксированные непосредственно патрулями Миссии или камерами СММ, а также те случаи, которые Миссия оценивает как учения с боевой стрельбой, контролируемые подрывы и т. п. Указанные детали, а именно: расстояние, направление, тип оружия и т. д., основаны на оценках, сделанных наблюдателями на местах и специалистами по техническому мониторингу, и необязательно всегда являются точными. Надпись «нет данных» (Н/Д) означает, что СММ не смогла подтвердить информацию из-за расстояния, погодных условий, технических ограничений и/или по другим причинам. Одни и те же самые, по оценке СММ, нарушения режима прекращения огня, зафиксированные параллельно несколькими патрулями/камерами, отражаются в таблице только один раз.



Месторасположение СММ	Место события	Способ	К-во	Наблюдение	Описание	Вооружение	Дата, время
	3–5 км к С	зафиксировала	1	взрыв	неопределенного происхождения	Н/Д	23.03, 23:51
	3–5 км к ССЗ	зафиксировала	1	взрыв	неопределенного происхождения	Н/Д	23.03, 23:52
	3–5 км к С	зафиксировала	2	взрыв	неопределенного происхождения	Н/Д	23.03, 23:53
	3–5 км к ССЗ	зафиксировала	1	взрыв	неопределенного происхождения	Н/Д	23.03, 23:54
	3–5 км к С	зафиксировала	1	взрыв	неопределенного происхождения	Н/Д	23.03, 23:54
	3–5 км к ССЗ	зафиксировала	1	взрыв	неопределенного происхождения	Н/Д	23.03, 23:55
	3–5 км к С	зафиксировала	1	взрыв	неопределенного происхождения	Н/Д	23.03, 23:55
	3–5 км к ССЗ	зафиксировала	1	взрыв	неопределенного происхождения	Н/Д	23.03, 23:56
	3–5 км к С	зафиксировала	1	взрыв	неопределенного происхождения	Н/Д	23.03, 23:57
	3–5 км к ССЗ	зафиксировала	1	взрыв	неопределенного происхождения	Н/Д	23.03, 23:57
	3–5 км к ССЗ	зафиксировала	1	взрыв	неопределенного происхождения	Н/Д	23.03, 23:58
	3–5 км к ССЗ	зафиксировала	3	взрыв	неопределенного происхождения	Н/Д	23.03, 23:59
	3–5 км к ССЗ	зафиксировала	1	взрыв	неопределенного происхождения	Н/Д	24.03, 00:00
	3–5 км к С	зафиксировала	1	взрыв	неопределенного происхождения	Н/Д	24.03, 00:01
	3–5 км к ССЗ	зафиксировала	1	взрыв	неопределенного происхождения	Н/Д	24.03, 00:02
	3–5 км к ССЗ	зафиксировала	1	взрыв	неопределенного происхождения	Н/Д	24.03, 00:03
	3–5 км к С	зафиксировала	3	взрыв	неопределенного происхождения	Н/Д	24.03, 00:03
	3–5 км к ССВ	зафиксировала	1	взрыв	неопределенного происхождения	Н/Д	24.03, 00:10
	3–5 км к ССЗ	зафиксировала	2	взрыв	неопределенного происхождения	Н/Д	24.03, 00:11
	3–5 км к ССВ	зафиксировала	1	взрыв	неопределенного происхождения	Н/Д	24.03, 00:11
	3–5 км к ССВ	зафиксировала	1	взрыв	неопределенного происхождения	Н/Д	24.03, 00:12
	3–5 км к С	зафиксировала	1	взрыв	неопределенного происхождения	Н/Д	24.03, 00:13
	3–5 км к ССВ	зафиксировала	1	взрыв	неопределенного происхождения	Н/Д	24.03, 00:13
примерно 1,8 км к ЮЮВ от н. п. Каменка (подконтрольный правительству, 20 км к С от Донецка)	300–500 м к В	слышали	1	взрыв	неопределенного происхождения	Н/Д	24.03, 12:48

## Карта Донецкой и Луганской областей<sup>10</sup>



<sup>10</sup> По решению Постоянного совета №1117 от 21 марта 2014 года, СММ базируется в десяти городах по всей Украине (Херсон, Одесса, Львов, Ивано-Франковск, Харьков, Донецк, Днепр, Черновцы, Луганск и Киев). Эта карта восточной Украины предназначена для иллюстративных целей. На ней указаны населенные пункты, упомянутые в отчете, а также те, где находятся офисы СММ (мониторинговые команды, патрульные центры и передовые патрульные базы) в Донецкой и Луганской областях. (Красным цветом выделена передовая патрульная база, с которой сотрудники СММ были временно передислоцированы на основании рекомендаций экспертов по безопасности из некоторых государств-участников ОБСЕ и с учетом требований СММ по безопасности. Миссия использует эти помещения в светлое время суток, а также патрулирует в этом населенном пункте днем).