

Щоденний звіт № 68/2021

від 24 березня 2021 року¹

Короткий виклад

- У Донецькій області Місія зафіксувала 2 порушення режиму припинення вогню. За попередній звітний період у цій області зафіксовано 65 таких порушень.
- У Луганській області СММ зафіксувала 5 порушень режиму припинення вогню. За попередній звітний період у цій області таких порушень не зафіксовано.
- Місія продовжила здійснювати моніторинг на ділянках розведення сил і засобів у районах Станиці Луганської, Золотого та Петрівського. БПЛА СММ зафіксували людей у межах ділянки розведення в районі Золотого в денний час.
- СММ сприяла встановленню локального режиму припинення вогню та здійснювала моніторинг його дотримання для уможливлення техобслуговування і функціонування життєво важливих об'єктів цивільної інфраструктури.
- Місія і далі спостерігала за ситуацією з цивільним населенням, зокрема на 3 КПВВ та відповідних блокпостах збройних формувань у Луганській області.
- Свободу пересування Місії і далі обмежували*.

Порушення режиму припинення вогню²



¹ На основі інформації, що надійшла від моніторингових команд станом на 23:30 23 березня 2021 року (за східноєвропейським часом).

² Детальнішу інформацію про всі випадки порушення режиму припинення вогню, а також мапи Донецької та Луганської областей, де відмічені всі згадані у звіті місця, представлено в додатку. Упродовж звітнього періоду камери СММ у Петрівському та Золотому не функціонували. Погодні умови обмежували можливості ведення спостереження за допомогою деяких інших камер Місії.

³ У тому числі вибухи.

⁴ У тому числі внаслідок вогню з озброєння невстановленого типу.

Мапа із зафіксованими порушеннями режиму припинення вогню



Організація з безпеки та співробітництва в Європі
Спеціальна моніторингова місія в Україні

Зафіксовані СММ порушення режиму припинення вогню 23 березня 2021 р.



Концентрація порушень режиму припинення вогню

- Висока
-
- Низька
- Вибух
- Населений пункт
- Лінія зіткнення (орієнт.)

Джерела: адміністративні кордони — УКГП ООН; дороги, річки — проект OpenStreetMap; море — VLIZ (2005).
Акваторії МГО, інше — ОБСЄ.

Система координат: WGS 1984 UTM Zone 37N

Ця мапа надається винятково для наочності.
Відсутність помилок у мапі не гарантується,
а її зміст не означає, що СММ ОБСЄ
затверджує або ухвалює офіційний статус мапи.

© СММ ОБСЄ 2019 Не дозволяється використовувати,
копіювати, відтворювати, передавати, транслювати,
продавати, ліцензувати або застосовувати
без попереднього дозволу з боку ОБСЄ
у письмовому вигляді.
Створено: 24/03/2021

У Донецькій області СММ зафіксувала 2 порушення режиму припинення вогню, зокрема 1 вибух невизначеного походження. Обидва порушення сталися в районах на північ від н. п. Широкине (підконтрольний урядові, 100 км на південь від Донецька). Упродовж [попереднього звітнього періоду](#) Місія зафіксувала 65 порушень режиму припинення вогню.

У Луганській області СММ зафіксувала 5 порушень режиму припинення вогню (черги та постріли зі стрілецької зброї) в районах на північний схід і схід від ділянки розведення в районі н. п. Золоте (підконтрольний урядові, 60 км на захід від Луганська). Протягом [попереднього звітнього періоду](#) Місія не зафіксувала в цій області жодного порушення режиму припинення вогню.

Після засідання Тристоронньої контактної групи 22 липня 2020 року, на якому досягнуто домовленості про додаткові заходи з посилення режиму припинення вогню починаючи з 00:01 27 липня 2020 року до кінця звітнього періоду, СММ зафіксувала принаймні 12 792 порушення режиму припинення вогню в Донецькій та Луганській областях (зокрема 4 591 вибух, 1 522 невизначені боеприпаси, що пролетіли, 154 спалахи дульного полум'я, 63 освітлювальні ракети, а також щонайменше 6 462 черги та постріли).

Ділянки розведення в районах Станиці Луганської, Золотого й Петрівського⁵

23 березня, перебуваючи у межах ділянки розведення в районі н. п. Станиця Луганська (підконтрольний урядові, 16 км на північний схід від Луганська), спостерігачі бачили 4 членів збройних формувань (з нарукавними пов'язками з написом «СЦКК») південніше відремонтованого прольоту мосту біля Станиці Луганської (15 км на північний схід від Луганська).

Упродовж дня 22 березня в межах ділянки розведення в районі Золотого безпілотний літальний апарат (БПЛА) СММ малого радіуса дії зафіксував 2 осіб на колишній позиції збройних формувань на західному краї ділянки, приблизно за 580 м на північно-північний схід від її південно-західного кута (для ознайомлення з попередніми спостереженнями див. [Щоденний звіт СММ від 23 березня 2021 року](#)). Того ж дня БПЛА СММ дальнього радіуса дії зафіксував 2 осіб на колишній позиції Збройних сил України, біля північно-східного кута ділянки розведення та ще 3 осіб на колишній позиції збройних формувань біля її східного краю, орієнтовно за 1,5 км на північ від її південно-східного кута.

23 березня, перебуваючи у двох місцях поблизу ділянки розведення в районі Золотого, команда СММ чула 5 черг і пострілів з озброєння невстановленого типу (усе, за оцінкою, за межами ділянки розведення, однак у межах 5 км від її краю).

Перебуваючи неподалік від блокпоста збройних формувань південніше ділянки розведення, спостерігачі знову бачили 5 контейнерів на огороженому майданчику на південь від південного краю ділянки, на південному боці дороги, що веде на схід до н. п. Золоте-5 (Михайлівка; непідконтрольний урядові, 61 км на захід від Луганська). Крім того, члени патруля Місії знову бачили ще один контейнер на південному краю

⁵ Розведення передбачено Рамковим рішенням Тристоронньої контактної групи про розведення сил і засобів від 21 вересня 2016 року.

ділянки розведення. У межах цієї ділянки команда СММ знову бачила контейнер приблизно за 60–70 м на північ від інших 5 контейнерів і ще один орієнтовно за 350 м на північ від південного краю ділянки, обидва — на західному боці автошляху Т1316.

22 березня біля цього блокпоста, за спостереженнями СММ, перебували 5 членів збройних формувань (із нарукавними пов'язками з написом «СЦКК»).

23 березня, здійснюючи моніторинг неподалік від того самого блокпоста, спостерігачі бачили 3 членів збройних формувань (із нарукавними пов'язками з написом «СЦКК»), двоє з котрих пройшли углиб ділянки до місця приблизно за 350 м на північ від її південного краю та повернулися.

Також 23 березня, здійснюючи моніторинг у 3 місцях поблизу ділянки розведення в районі н. п. Петрівське (непідконтрольний урядові, 41 км на південь від Донецька), спостерігачі констатували там спокійну ситуацію.

Відведення озброєння

СММ продовжувала здійснювати моніторинг відведення озброєння, передбаченого Меморандумом, а також Комплексом заходів і Доповненням до нього.

Місія зафіксувала зенітний ракетний комплекс, розміщений з порушенням ліній відведення у житловому кварталі підконтрольного урядові району Донецької області.

За лініями відведення, але за межами виділених місць зберігання озброєння СММ зафіксувала 4 танки в підконтрольному урядові районі Донецької області (детальніше див. таблиці нижче).

Ознаки військової присутності та присутності військового типу в зоні безпеки⁶

Місія зафіксувала бойові броньовані машини у підконтрольних урядові районах Донецької області, а також з обох боків лінії зіткнення у Луганській області, зокрема в житлових кварталах (детальніше див. таблицю нижче).

Протитанкові міни біля Водяного, Опитного, Веселого та Лозового у Донецькій області

22 березня БПЛА СММ малого радіуса дії знову виявив 23 протитанкові міни, встановлені поперек дороги приблизно за 1,9 км на північ від н. п. Водяне (підконтрольний урядові, 94 км на південь від Донецька), що, за оцінкою, належать Збройним силам України (для ознайомлення з попередніми спостереженнями у цьому районі див. [Щоденний звіт СММ від 23 вересня 2020 року](#)).

Того ж дня міні-БПЛА СММ знову виявив 81 протитанкову міну, встановлену поперек автошляху Т0505 та поруч із ним приблизно за 2,8 км на схід від н. п. Опитне (підконтрольний урядові, 12 км на північний захід від Донецька) (для ознайомлення з попередніми спостереженнями у цьому районі див. [Щоденний звіт СММ від 25 серпня 2020 року](#)). Орієнтовно за 300 м далі на північний схід цей апарат вперше зафіксував

⁶ Згадана в цьому розділі техніка не підпадає під дію Мінських угод щодо відведення озброєння.

75 протитанкових мін (за оцінкою, встановлених певний час тому) поперек дороги місцевого значення. Усі ці міни, за оцінкою, належать Збройним силам України.

Також у цей день БПЛА СММ малого радіуса дії вперше виявив близько 100 протитанкових мін (за оцінкою, належать Збройним силам України) приблизно за 1,5 км на північно-північний схід від н. п. Піски (підконтрольний урядові, 11 км на північний захід від Донецька). Крім того, цей БПЛА вперше зафіксував вірогідно 13 протитанкових мін (за оцінкою, встановлені певний час тому й належать збройним формуванням) на дорозі орієнтовно за 2,4 км на південний захід від н. п. Веселе (непідконтрольний урядові, 9 км на північний захід від Донецька).

Міні-БПЛА СММ знову виявив 75 протитанкових мін, встановлених поперек дороги приблизно за 3 км на північ від н. п. Лозове (непідконтрольний урядові, 13 км на захід від Донецька), й орієнтовно 330 протитанкових мін (за оцінкою, встановлені певний час тому) у полях приблизно за 2,5 км на північно-північний схід від Лозового. За оцінкою, усі ці міни належать збройним формуванням (для ознайомлення з попередніми спостереженнями див. [Щоденний звіт СММ від 17 серпня 2020 року](#)).

Зусилля Місії зі сприяння уможливленню технічного обслуговування та функціонування життєво важливих об'єктів цивільної інфраструктури

СММ і далі сприяла забезпеченню функціонування Донецької фільтрувальної станції (15 км на північ від Донецька).

СММ також здійснювала моніторинг дотримання локального режиму припинення вогню для уможливлення огляду та технічного обслуговування залізничних колій, а також видалення рослинності у н. п. Вільхове (підконтрольний урядові, 22 км на північний схід від Луганська).

Ситуація на КПВВ і відповідних блокпостах

У Луганській області спостерігачі зауважили, що контрольний пункт в'їзду-виїзду (КПВВ) у Станиці Луганській та відповідний блокпост збройних формувань південніше відремонтованого прольоту мосту біля Станиці Луганської були відкриті, а також зафіксували черги в обох напрямках.

СММ також відзначила, що КПВВ біля Золотого та в н. п. Щастя (підконтрольний урядові, 20 км на північ від Луганська) були відкриті, однак відповідні блокпости збройних формувань південніше ділянки розведення в районі Золотого та за 3 км на південний схід від мосту в Щасті були закриті.

***Обмеження свободи пересування та інші перешкоди у виконанні мандата СММ**

Робота з моніторингу та свобода пересування СММ обмежені загрозами у сфері безпеки, зокрема ризики, пов'язані з наявністю мін і невибухлих боєприпасів, а також іншими перешкодами, які щодня змінюються. Мандат СММ передбачає вільний і безпечний доступ по всій Україні. Усі підписанти Мінських угод погодилися з необхідністю вільного та безпечно доступу, а також із тим, що обмеження свободи пересування СММ є порушенням і що на такі порушення необхідно швидко реагувати. Вони також дійшли згоди, що Спільний центр із контролю та координації (СЦКК)

повинен сприяти такому реагуванню та здійснювати загальну координацію робіт із розмінування. Однак, збройні формування в окремих районах Донецької та Луганської областей часто відмовляють СММ у доступі до районів, прилеглих до непідконтрольних урядові ділянок кордону України (наприклад, див. [Щоденний звіт СММ від 23 березня 2021 року](#)). Діяльність СММ у Донецькій та Луганській областях, як і раніше, залишалася обмеженою після того, як [23 квітня 2017 року поблизу Пришиба стався інцидент, який призвів до загибелі людини](#). Унаслідок цього спроможність Місії вести спостереження залишалася обмеженою.

Регулярні обмеження на ділянках розведення сил і засобів і через міни/невибухлі боєприпаси:

- Не здійснивши суцільного розмінування, вилучення невибухлих боєприпасів та усунення інших перешкод, сторони і далі відмовляли СММ у необмеженому доступі, а також у можливості пересуватися окремими дорогами, які раніше були визначені як важливі для здійснення Місією ефективного моніторингу та для пересування цивільних осіб.

Інші перешкоди⁷:

- 22 березня під час виконання польоту над районами між н. п. Троїцьке (підконтрольний урядові, 69 км на захід від Луганська) і н. п. Логвинове (непідконтрольний урядові, 59 км на північний схід від Донецька), а також між н. п. Булавине (непідконтрольний урядові, 54 км на північний схід від Донецька) і н. п. Степанівка (підконтрольний урядові, 54 км на північ від Донецька) БПЛА СММ дальнього радіуса дії зазнав впливу перешкод сигналу обох модулів GPS (за оцінкою, внаслідок глушіння). Крім того, він зазнав впливу перешкод сигналу GPS під час польотів над районами між Степанівкою і Троїцьким та між Логвиновим і Булавиним (за оцінкою, вірогідно внаслідок глушіння).

⁷ Перешкоди могли створюватися з будь-якого місця в радіусі кількох кілометрів від місцеположення БПЛА.

Таблиця озброєння

Озброєння, розміщене з порушенням ліній відведення

Дата	К-ть одиниць озброєння	Вид озброєння	Місце	Джерело спостереження
підконтрольні урядові райони				
22.03.2021	1	зенітний ракетний комплекс (9К35 «Стріла-10»)	у житловому районі в н. п. Новотроїцьке (36 км на південний захід від Донецька)	БПЛА малого радіуса дії

Озброєння, розміщене за лініями відведення, але за межами виділених місць зберігання озброєння

Дата	К-ть одиниць озброєння	Вид озброєння	Місце	Джерело спостереження
підконтрольні урядові райони				
22.03.2021	4	танк (невстановленого типу)	на території об'єкта в н. п. Костянтинівка (60 км на північ від Донецька)	БПЛА дальнього радіуса дії

Таблиця ознак військової присутності та присутності військового типу в зоні безпеки⁸

Дата	К-ть	Тип	Місце	Джерело спостереження
підконтрольні урядові райони				
22.03.2021	2	бронетранспортер (МТ-ЛБ)	у житловому районі в н. п. Новотроїцьке (36 км на південний захід від Донецька)	БПЛА малого радіуса дії
	1	броньована розвідувально-дозорна машина (типу БРДМ)		
	3	бронетранспортер (МТ-ЛБ)	на території об'єкта в н. п. Попасна (69 км на захід від Луганська)	БПЛА дальнього радіуса дії
непідконтрольні урядові райони				
22.03.2021	11	бронетранспортер (МТ-ЛБ)	на території об'єкта в н. п. Калинове (60 км на захід від Луганська)	БПЛА малого радіуса дії
	3	бойова машина піхоти (БМП-1)	поблизу н. п. Новоселівка (16 км на захід від Луганська)	
	4	бронетранспортер (МТ-ЛБ)	неподалік від н. п. Калинове-Борщувате (61 км на захід від Луганська)	БПЛА дальнього радіуса дії

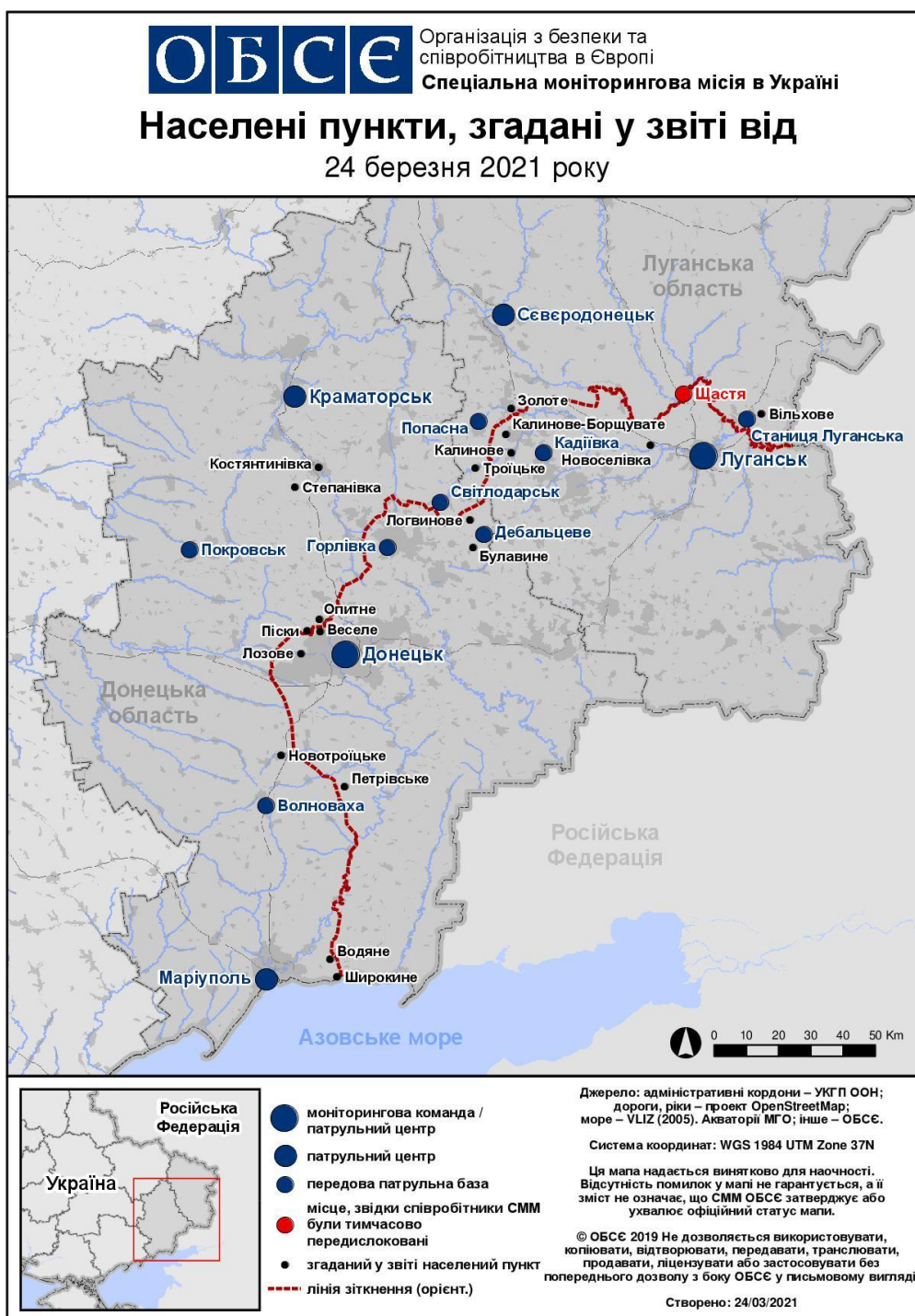
⁸ Згадана в цьому розділі техніка не підпадає під дію Мінських угод щодо відведення озброєння.

Таблиця порушень режиму припинення вогню станом на 23 березня 2021 року⁹

Місце розміщення СММ	Місце події	Спосіб	К-ть	Спостереження	Опис	Озброєння	Дата, час
камера СММ за 1 км на ПдЗх від н. п. Широкине (підконтрольний уряду, 100 км на Пд від Донецька)	6–8 км на Пн	зафіксувала	1	вибух	невизначеного походження	Н/Д	22.03, 20:50
	3–5 км на Пн	зафіксувала	1	снаряд	Сх — Зх	Н/Д	22.03, 21:03
3 км на Пн від н. п. Первомайськ (непідконтрольний уряду, 58 км на Зх від Луганська)	3–4 км на ПнСх	чули	2	черга	за оцінкою, за межами ділянки розведення в районі Золотого	Н/Д	23.03, 10:30-10:42
Зх околиця н. п. Березівське (непідконтрольний уряду, 53 км на ПнЗх від Луганська)	1–2 км на Пн	чули	3	постріл	за оцінкою, за межами ділянки розведення в районі Золотого	Н/Д	23.03, 13:39

⁹ У таблиці вказані лише ті інциденти, які спостерігачі СММ бачили особисто чи які були зафіксовані камерами СММ, а також ті випадки, які СММ оцінює як навчання з бойовою стрільбою, контрольовані вибухи і т.д. Зазначені деталі, а саме: відстань, напрямок, тип зброї і т. д., базуються на оцінках, зроблених спостерігачами на місцях та спеціалістами з технічного моніторингу і необов'язково завжди є точними. Напис «невідомо» (Н/Д) означає, що СММ не змогла підтвердити таку інформацію у зв'язку з відстанню, погодними умовами, технічними обмеженнями та/або з інших причин. Одні і ті ж самі, за оцінкою СММ, порушення режиму припинення вогню, зафіксовані паралельно декількома патрулями/камерами, відображаються у таблиці лише один раз.

Мапа Донецької та Луганської областей¹⁰



¹⁰ За рішенням Постійної ради №1117 від 21 березня 2014 року, СММ базується у десяти містах на всій території України (Херсон, Одеса, Львів, Івано-Франківськ, Харків, Донецьк, Дніпро, Чернівці, Луганськ і Київ). Ця мапа східної України призначена для ілюстративних цілей. На ній вказані населені пункти, згадані у звіті, а також ті, де є офіси СММ (моніторингові команди, патрульні центри і передові патрульні бази) в Донецькій і Луганській областях. (Червоним кольором виділено передову патрульну базу, з якої співробітники СММ були тимчасово передислоковані починаючи з 27 вересня 2016 року згідно з рекомендаціями експертів із безпеки з деяких держав-учасниць ОБСЄ та з урахуванням вимог СММ щодо безпеки. Місія використовує ці приміщення у світлу пору доби, а також патрулює в цьому населеному пункті вдень).