

Ежедневный отчет № 68/2021

от 24 марта 2021 года¹

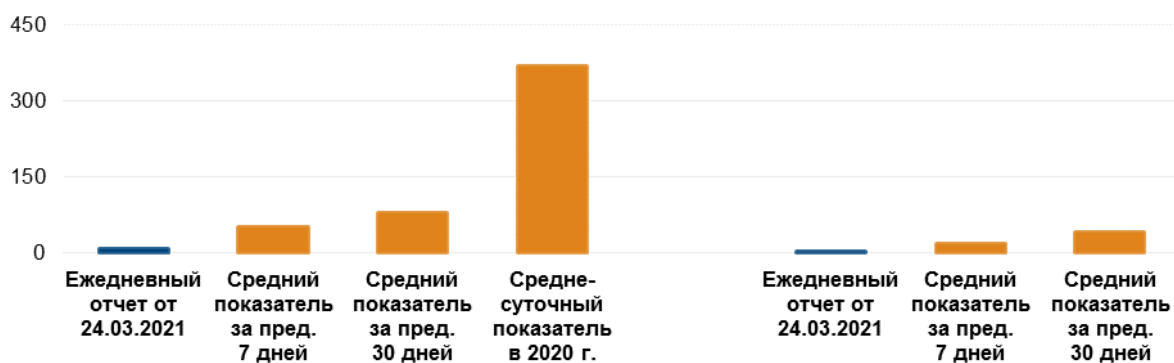
Краткое изложение

- Миссия зафиксировала 2 нарушения режима прекращения огня в Донецкой области. За предыдущий отчетный период в этой области зафиксировано 65 таких нарушений.
- СММ зафиксировала 5 нарушений режима прекращения огня в Луганской области. За предыдущий отчетный период в этой области таких нарушений не зафиксировано.
- Миссия продолжала осуществлять мониторинг на участках разведения сил и средств в районах Станицы Луганской, Золотого и Петровского. БПЛА СММ обнаружили присутствие людей на участке разведения в районе Золотого в дневное время.
- СММ способствовала установлению локального режима прекращения огня и осуществляла мониторинг его соблюдения для обеспечения возможности техобслуживания и функционирования жизненно важных объектов гражданской инфраструктуры.
- Миссия продолжала наблюдать за ситуацией с гражданским населением, в частности на 3 КПВВ и на соответствующих блокпостах вооруженных формирований в Луганской области.
- Свободу передвижения СММ по-прежнему ограничивали*.

Нарушения режима прекращения огня²

К-во зафиксированных нарушений режима прекращения огня³

К-во зафиксированных взрывов⁴



¹ На основании информации, поступившей от мониторинговых команд по состоянию на 19:30 23 марта 2021 года (по восточноевропейскому времени).

² Более подробная информация обо всех случаях нарушения режима прекращения огня, а также карты Донецкой и Луганской областей, где отмечены все упомянутые в отчете места, представлены в приложении. В течение отчетного периода камеры СММ в Петровском и Золотом не функционировали. Погодные условия ограничивали возможности ведения наблюдения при помощи некоторых других камер Миссии.

³ В том числе взрывы.

⁴ В том числе из вооружения неустановленного типа.

Карта зафиксированных нарушений режима прекращения огня



Организация по безопасности и сотрудничеству в Европе
Специальная мониторинговая миссия в Украине

Зафиксированные СММ нарушения режима прекращения огня 23 марта 2021 г.



- Концентрация нарушений режима прекращения огня**
- Высокая
 -
 - Низкая
 - Взрыв
 - Населенный пункт
 - Линия соприкосновения (ориентир.)

Источники: административные границы — УКТВ ООН; дороги, реки — проект OpenStreetMap; море — VLIZ (2005), Акватории МГО; другое — ОБСЕ.

Система координат: WGS 1984 UTM Zone 37N

Данная карта предоставляется исключительно для наглядности. Отсутствие ошибок не гарантировано, а ее содержание не подразумевает, что СММ ОБСЕ утверждает или одобряет официальный статус карты.

© СММ ОБСЕ 2019 Не разрешается использовать, копировать, воспроизводить, передавать, транслировать, продавать, лицензировать или применять без предварительного разрешения со стороны ОБСЕ в письменном виде.
Создано: 24/03/2021

В Донецкой области Миссия зафиксировала 2 нарушения режима прекращения огня, включая 1 взрыв неопределенного происхождения. Оба нарушения произошли в районах к северу от н. п. Широкино (подконтрольный правительству, 100 км к югу от Донецка). За [предыдущий отчетный период](#) в этой области зафиксировано 65 нарушений режима прекращения огня.

В Луганской области СММ зафиксировала 5 нарушений режима прекращения огня (очереди и выстрелы из вооружения неустановленного типа) в районах к северо-востоку и востоку от участка разведения в районе н. п. Золотое (подконтрольный правительству, 60 км к западу от Луганска). За [предыдущий отчетный период](#) в этой области таких нарушений не зафиксировано.

После заседания Трехсторонней контактной группы 22 июля 2020 года, на котором была достигнута договоренность о дополнительных мерах по усилению режима прекращения огня, начиная с 00:01 27 июля 2020 года и до конца отчетного периода Миссия зафиксировала не менее 12 792 нарушений режима прекращения огня в Донецкой и Луганской областях (в том числе 4 591 взрыв, 1 522 пролетевших неопределенных боеприпаса, 154 вспышки дульного пламени, 63 осветительные ракеты, а также не менее 6 462 очередей и выстрелов).

Участки разведения в районах Станицы Луганской, Золотого и Петровского⁵

23 марта, патрулируя на **участке разведения в районе н. п. Станица Луганская** (подконтрольный правительству, 16 км к северо-востоку от Луганска), наблюдатели видели 4 членов вооруженных формирований (с нарукавными повязками с надписью «СЦКК») южнее отремонтированного пролета моста у Станицы Луганской (15 км к северо-востоку от Луганска).

Днем 22 марта на **участке разведения в районе Золотого** беспилотный летательный аппарат (БПЛА) СММ малого радиуса действия обнаружил 2 человек на бывшей позиции вооруженных формирований на западном крае участка, приблизительно в 580 м к северо-северо-востоку от его юго-западного угла (для ознакомления с предыдущими наблюдениями см. [Ежедневный отчет СММ от 23 марта 2021 года](#)). В тот же день БПЛА СММ дальнего радиуса действия обнаружил 2 человек на бывшей позиции Вооруженных сил Украины вблизи северо-восточного угла участка, а также еще 3 человек на бывшей позиции вооруженных формирований неподалеку от восточного края участка, примерно в 1,5 км к северу от его юго-восточного угла.

23 марта, находясь в 2 местах около участка разведения в районе Золотого, наблюдатели слышали 5 очередей и выстрелов из вооружения неустановленного типа (по оценке, все вне участка разведения, но в пределах 5 км от его края).

Находясь вблизи блокпоста вооруженных формирований южнее участка разведения, наблюдатели вновь видели 5 контейнеров внутри огражденной площадки южнее южного края участка, на южной стороне дороги, ведущей на восток в направлении н. п. Золотое-5 (Михайловка; неподконтрольный правительству, 61 км к западу от Луганска). Кроме того, они вновь заметили еще один контейнер на южном крае участка.

⁵ Разведение предусмотрено Рамочным решением Трехсторонней контактной группы о разведении сил и средств от 21 сентября 2016 года.

На участке разведения наблюдатели вновь видели контейнер ориентировочно в 60–70 м к северу от других пяти и еще один примерно в 350 м к северу от южного края участка. Оба контейнера стояли на западной стороне автодороги Т1316.

22 марта у того же блокпоста, по наблюдениям СММ, находились 5 членов вооруженных формирований (с нарукавными повязками с надписью «СЦКК»).

23 марта, осуществляя мониторинг рядом с этим блокпостом, наблюдатели видели 3 членов вооруженных формирований (с нарукавными повязками с надписью «СЦКК»); двое из них прошли вглубь участка до места приблизительно в 350 м к северу от его южного края, а затем вернулись.

Также 23 марта, ведя наблюдение в 3 местах вблизи участка разведения в районе н. п. Петровское (неподконтрольный правительству, 41 км к югу от Донецка), наблюдатели отметили там спокойную обстановку.

Отвод вооружения

СММ продолжала осуществлять мониторинг отвода вооружения, предусмотренного Меморандумом, а также Комплексом мер и Дополнением к нему.

Миссия обнаружила зенитный ракетный комплекс, размещенный в нарушение линий отвода в жилом квартале в неподконтрольном правительству районе Донецкой области.

За линиями отвода, но вне выделенных мест хранения вооружения СММ обнаружила 4 танка в неподконтрольном правительству районе Донецкой области (подробнее см. таблицы ниже).

Признаки военного присутствия и присутствия военного типа в зоне безопасности⁶

Миссия зафиксировала боевые бронированные машины в неподконтрольных правительству районах Донецкой области, а также по обе стороны от линии соприкосновения в Луганской области, в том числе в жилых кварталах (подробнее см. таблицу ниже).

Противотанковые мины вблизи Водяного, Опытного, Веселого и Лозового Донецкой области

22 марта БПЛА СММ малого радиуса действия вновь зафиксировал 23 противотанковые мины, установленные поперек дороги примерно в 1,9 км к северу от н. п. Водяное (неподконтрольный правительству, 94 км к югу от Донецка), которые, по оценке, принадлежат Вооруженным силам Украины (для ознакомления с предыдущими наблюдениями в этом районе см. [Ежедневный отчет СММ от 23 сентября 2020 года](#)).

В тот же день БПЛА СММ малого радиуса действия вновь зафиксировал 81 противотанковую мину поперек и около автодороги Т0505, приблизительно в 2,8 км к востоку от н. п. Опытное (неподконтрольный правительству, 12 км к северо-западу от

⁶ Упомянутая в данном разделе техника не подпадает под действие Минских соглашений об отводе вооружений.

Донецка) (для ознакомления с предыдущими наблюдениями в этом районе см. [Ежедневный отчет СММ от 25 августа 2020 года](#)). Приблизительно в 300 м далее к северо-востоку этот БПЛА впервые зафиксировал 75 противотанковых мин (по оценке, установлены некоторое время назад) поперек и около дороги местного значения. По оценке, все эти мины принадлежат Вооруженным силам Украины.

Кроме того, 22 марта БПЛА СММ малого радиуса действия впервые обнаружил примерно 100 противотанковых мин (по оценке, принадлежат Вооруженным силам Украины) приблизительно в 1,5 км к северо-северо-востоку от н. п. Пески (подконтрольный правительству, 11 км к северо-западу от Донецка). Этот БПЛА также впервые зафиксировал 13 предположительно противотанковых мин (по оценке, установлены некоторое время назад и принадлежат вооруженным формированиям) на дороге ориентировочно в 2,4 км к юго-западу от н. п. Веселое (неподконтрольный правительству, 9 км к северо-западу от Донецка).

БПЛА СММ малого радиуса действия вновь зафиксировал 75 противотанковых мин поперек дороги ориентировочно в 3 км к северу от н. п. Лозовое (неподконтрольный правительству, 13 км к западу от Донецка), а также еще 330 противотанковых мин (по оценке, установленных некоторое время назад) в полях приблизительно в 2,5 км к северо-северо-востоку от Лозового. По оценке, все эти мины принадлежат вооруженным формированиям (для ознакомления с предыдущими наблюдениями см. [Ежедневный отчет СММ от 17 августа 2020 года](#)).

Усилия Миссии по содействию обеспечению возможности техобслуживания и функционированию жизненно важных объектов гражданской инфраструктуры

СММ продолжала содействовать обеспечению функционирования Донецкой фильтровальной станции (15 км к северу от Донецка).

Миссия также осуществляла мониторинг соблюдения локального режима прекращения огня для обеспечения возможности осмотра и технического обслуживания железнодорожных путей, а также удаления растительности в н. п. Ольховое (подконтрольный правительству, 22 км к северо-востоку от Луганска).

Обстановка на КПВВ и соответствующих блокпостах

В Луганской области, по наблюдениям СММ, контрольный пункт въезда-выезда (КПВВ) в Станице Луганской и соответствующий блокпост вооруженных формирований южнее отремонтированного пролета моста у Станицы Луганской функционировали, а пешеходы ожидали в очередях в обоих направлениях.

Наблюдатели также отметили, что КПВВ вблизи Золотого и в н. п. Счастье (подконтрольный правительству, 20 км к северу от Луганска) были открыты, однако соответствующие блокпосты вооруженных формирований южнее участка разведения в районе Золотого и в 3 км к юго-востоку от моста в Счастье были закрыты.

***Ограничение свободы передвижения и другие препятствия в выполнении мандата СММ**

Деятельность по мониторингу и свобода передвижения СММ ограничены из-за угроз в области безопасности, включая риски, связанные с наличием мин и неразорвавшихся боеприпасов, а также другими препятствиями, которые ежедневно меняются. Мандат СММ предусматривает свободный и безопасный доступ по всей Украине. Все подписанты Минских соглашений согласились с необходимостью свободного и безопасного доступа, а также с тем, что ограничение свободы передвижения СММ является нарушением и что на подобные нарушения необходимо оперативно реагировать. Они также согласились с тем, что Совместный центр контроля и координации (СЦКК) должен содействовать такому реагированию и осуществлять общую координацию работ по разминированию. Однако вооруженные формирования в отдельных районах Донецкой и Луганской областей часто отказывают СММ в доступе к районам, прилегающим к неподконтрольным правительству участкам границы Украины (например, см. [Ежедневный отчет СММ от 23 марта 2021 года](#)). Деятельность СММ в Донецкой и Луганской областях, по-прежнему оставалась ограниченной после того, как [23 апреля 2017 года вблизи Пришиба произошел инцидент, который привел к гибели человека](#). В связи с этим способность Миссии осуществлять наблюдение была по-прежнему ограничена.

Регулярные ограничения на участках разведения сил и средств и из-за мин/неразорвавшихся боеприпасов:

- Не осуществив сплошное разминирование, извлечение неразорвавшихся боеприпасов и устранение других препятствий, стороны по-прежнему отказывали СММ в неограниченном доступе, а также в возможности передвигаться по отдельным дорогам, которые ранее были определены как важные для осуществления Миссией эффективного мониторинга и для передвижения гражданских лиц.

Другие препятствия⁷:

- 22 марта, пролетая над районами между н. п. Троицкое (подконтрольный правительству, 69 км к западу от Луганска) и н. п. Логвиново (неподконтрольный правительству, 59 км к северо-востоку от Донецка), а также между н. п. Булавино (неподконтрольный правительству, 54 км к северо-востоку от Донецка) и н. п. Степановка (подконтрольный правительству, 54 км к северу от Донецка), БПЛА СММ дальнего радиуса действия подвергся воздействию помех сигналу обоих модулей GPS (по оценке, в результате глушения). Кроме того, пролетая над районами между Степановкой и Троицким, а также между Логвиновым и Булавиным, этот БПЛА подвергся воздействию помех сигналу GPS (по оценке, в результате предположительного глушения).

⁷ Помехи сигналу могли создавать из любого места в радиусе нескольких километров от местоположения БПЛА.

Таблица вооружений

Вооружение, размещенное в нарушение линий отвода

Дата	К-во единиц вооружения	Вид вооружения	Место	Источник наблюдения
подконтрольные правительству районы				
22.03.2021	1	зенитный ракетный комплекс (9К35 «Стрела-10»)	в жилом районе н. п. Новотроицкое (36 км к юго-западу от Донецка)	БПЛА малого радиуса действия

Вооружение, размещенное за линиями отвода, но вне выделенных мест хранения вооружения

Дата	К-во единиц вооружения	Вид вооружения	Место	Источник наблюдения
подконтрольные правительству районы				
22.03.2021	4	танк (неустановленного типа)	на территории объекта в н. п. Константиновка (60 км к северу от Донецка)	БПЛА дальнего радиуса действия

Таблица признаков военного присутствия и присутствия военного типа в зоне безопасности⁸

Дата	К-во	Вид	Место	Источник наблюдения
подконтрольные правительству районы				
22.03.2021	2	бронетранспортер (МТ-ЛБ)	в жилых районах н. п. Новотроицкое (36 км к юго-западу от Донецка)	БПЛА малого радиуса действия
	1	бронированная разведывательная машина (типа БРДМ)		
	3	бронетранспортер (МТ-ЛБ)	на объекте в н. п. Попасная (69 км к западу от Луганска)	БПЛА дальнего радиуса действия
неподконтрольные правительству районы				
22.03.2021	11	бронетранспортер (МТ-ЛБ)	на объекте в н. п. Калиново (60 км к западу от Луганска)	БПЛА малого радиуса действия
	3	боевая машина пехоты (БМП-1)	вблизи н. п. Новоселовка (16 км к западу от Луганска)	
	4	бронетранспортер (МТ-ЛБ)	вблизи н. п. Калиново-Борщеватое (61 км к западу от Луганска)	БПЛА дальнего радиуса действия

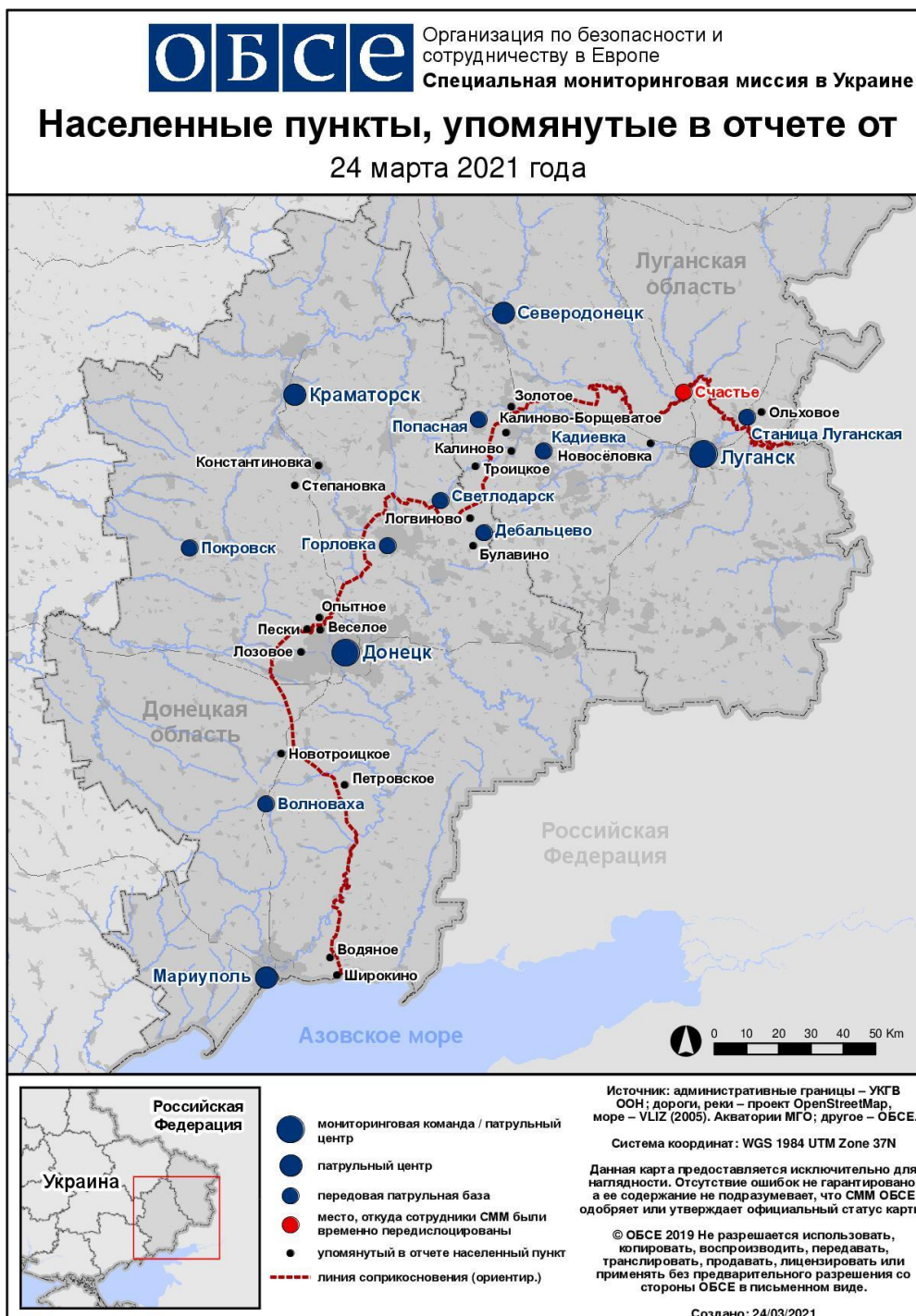
⁸ Упомянутая в этом разделе техника не подпадает под действие Минских соглашений об отводе вооружений.

Таблица нарушений режима прекращения огня по состоянию на 23 марта 2021 года⁹

Месторасположение СММ	Место события	Способ	К-во	Наблюдение	Описание	Вооружение	Дата, время
камера СММ в 1 км к ЮЗ от н. п. Широкино (подконтрольный правительству, 100 км к Ю от Донецка)	6–8 км к С	зафиксировала	1	взрыв	неопределенного происхождения	Н/Д	22.03, 20:50
	3–5 км к С	зафиксировала	1	Н/Д боеприпас	В–3	Н/Д	22.03, 21:03
примерно 3 км к С от н. п. Первомайск (неподконтрольный правительству, 58 км к З от Луганска)	3–4 км к СВ	слышали	2	очередь	по оценке, вне участка разведения в районе Золотого	Н/Д	23.03, 10:30–10:42
З окраина н. п. Березовское (неподконтрольный правительству, 53 км к СЗ от Луганска)	1–2 км к С	слышали	3	выстрел	по оценке, вне участка разведения в районе Золотого	Н/Д	23.03, 13:39

⁹ В таблице указаны исключительно нарушения режима прекращения огня, зафиксированные непосредственно патрулями Миссии или камерами СММ, а также те случаи, которые Миссия оценивает как учения с боевой стрельбой, контролируемые подрывы и т. п. Указанные детали, а именно: расстояние, направление, тип оружия и т. д., основаны на оценках, сделанных наблюдателями на местах и специалистами по техническому мониторингу, и необязательно всегда являются точными. Надпись «нет данных» (Н/Д) означает, что СММ не смогла подтвердить информацию из-за расстояния, погодных условий, технических ограничений и/или по другим причинам. Одни и те же самые, по оценке СММ, нарушения режима прекращения огня, зафиксированные параллельно несколькими патрулями/камерами, отражаются в таблице только один раз.

Карта Донецкой и Луганской областей¹⁰



¹⁰ По решению Постоянного совета №1117 от 21 марта 2014 года, СММ базируется в десяти городах на всей Украине (Херсон, Одесса, Львов, Ивано-Франковск, Харьков, Донецк, Днепр, Черновцы, Луганск и Киев). Эта карта восточной Украины предназначена для иллюстративных целей. На ней указаны населенные пункты, упомянутые в отчете, а также те, где находятся офисы СММ (мониторинговые команды, патрульные центры и передовые патрульные базы) в Донецкой и Луганской областях. (Красным цветом выделена передовая патрульная база, с которой сотрудники СММ были временно передислоцированы на основании рекомендаций экспертов по безопасности из некоторых государств-участников ОБСЕ и с учетом требований СММ по безопасности. Миссия использует эти помещения в светлое время суток, а также патрулирует в этом населенном пункте днем).