

Щоденний звіт № 49/2021

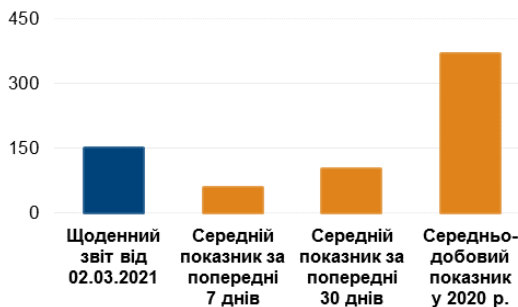
від 2 березня 2021 року¹

Короткий виклад

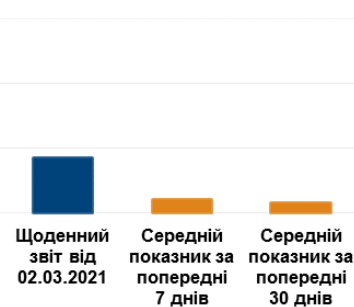
- Місія зафіксувала 150 порушень режиму припинення вогню в Донецькій області. За попередню добу в цій області зафіксовано 9 таких порушень.
- СММ не зафіксувала порушень режиму припинення вогню в Луганській області. За попередню добу в цій області зафіксовано 2 такі порушення.
- Місія продовжила здійснювати моніторинг на ділянках розведення сил і засобів у районах Станиці Луганської, Золотого й Петрівського, а також знову зафіксувала контейнери в межах ділянки розведення в районі Золотого та біля її південного краю.
- СММ зафіксувала озброєння, розміщене з порушенням ліній відведення на полігоні в непідконтрольному урядові районі Донецької області.
- Місія сприяла встановленню локального режиму припинення вогню та здійснювала моніторинг його дотримання для уможливлення техобслуговування та забезпечення функціонування життєво важливих об'єктів цивільної інфраструктури.
- СММ і далі спостерігала за ситуацією з цивільним населенням, зокрема на 4 КПВВ, а також на 4 відповідних блокпостах збройних формувань у Донецькій і Луганській областях.
- Спостерігачі бачили, як 11 вантажівок із логотипами міжнародної гуманітарної організації перетнули лінію зіткнення поблизу Щастя та рухалися в напрямку непідконтрольного урядові Луганська.
- Свободу пересування Місії і далі обмежували, зокрема на блокпості збройних формувань поблизу Оленівки Донецької області, а також у неконтрольованому урядом пункті пропуску на кордоні неподалік Ізвариного Луганської області*.

Порушення режиму припинення вогню²

К-ть зафіксованих порушень режиму припинення вогню³



К-ть зафіксованих вибухів⁴



¹ На основі інформації, що надійшла від моніторингових команд станом на 19:30 1 березня 2021 року (за східноєвропейським часом).

² Детальнішу інформацію про всі випадки порушення режиму припинення вогню, а також мапи Донецької та Луганської областей, де відмічені всі згадані у звіті місця, представлено в додатку. Упродовж звітного періоду камера СММ у Петрівському не функціонувала. Погодні умови обмежували можливості ведення спостереження за допомогою деяких інших камер Місії.

³ У тому числі вибухи.

⁴ У тому числі внаслідок вогню з озброєння невстановленого типу.

Мапа зафіксованих порушень режиму припинення вогню



Організація з безпеки та співробітництва в Європі
Спеціальна моніторингова місія в Україні

Зафіксовані СММ порушення режиму припинення вогню 1 березня 2021 р.



Концентрація порушень режиму припинення вогню

- Висока
- Низька

- Вибух
- Населений пункт
- Лінія зіткнення (орієнт.)

Джерела: адміністративні кордони — УКГП ООН; дороги, річки — проект OpenStreetMap; море — VLI2 (2005). Акваторії МГО, інше — ОБСЄ.

Система координат: WGS 1984 UTM Zone 37N

Ця мапа надається винятково для наочності. Відсутність помилок у мапі не гарантується, а її зміст не означає, що СММ ОБСЄ затверджує або ухвалює офіційний статус мапи.

© СММ ОБСЄ 2019 Не дозволяється використовувати, копіювати, відтворювати, передавати, транслювати, продавати, ліцензувати або застосовувати без попереднього дозволу з боку ОБСЄ у письмовому вигляді.
Створено: 02/03/2021

У Донецькій області СММ зафіксувала 150 порушень режиму припинення вогню, зокрема 127 вибухів невизначеного походження. Більшість порушень сталася в районах на північ від н. п. Широкине (підконтрольний урядові, 100 км на південь від Донецька), у тому числі 71 вибух, а також у районах на захід від н. п. Оленівка (непідконтрольний урядові, 23 км на південний захід від Донецька) та на північно-західній околиці Оленівки (див. нижче). Упродовж [попередньої доби](#) зафіксовано 9 таких порушень, п'ять із яких сталися на північ від Широкиного.

У Луганській області Місія не зафіксувала порушень режиму припинення вогню. Упродовж [попередньої доби](#) зафіксовано 2 такі порушення.

Після засідання Тристоронньої контактної групи 22 липня 2020 року, на якому була досягнута домовленість про додаткові заходи з посилення режиму припинення вогню, починаючи з 00:01 27 липня 2020 року і до кінця звітного періоду СММ зафіксувала щонайменше 11 068 порушень режиму припинення вогню в Донецькій і Луганській областях (зокрема 3 740 вибухів, 1 264 невизначені боєприпаси в польоті, 107 спалахів дульного полум'я, 62 освітлювальні ракети, а також щонайменше 5 895 черг і пострілів).

Члени збройних формувань заборонили патрулю СММ проїзд на блокпості біля Оленівки Донецької області

Уранці 1 березня на блокпості збройних формувань біля Оленівки член збройних формувань попросив патруль Місії почекати після того, як патруль відмовився відкривати двері та багажники 3 автомобілів патруля для проведення візуального огляду. Незважаючи на вжиті впродовж кількох наступних годин зусилля зі сприяння перетину патрулем блокпоста, автомобілі СММ не пропустили. О 15:40 член збройних формувань сказав співробітникам Місії, що блокпост закритий у зв'язку з порушеннями режиму припинення вогню в цьому районі (під час перебування на блокпості в період між 15:15 і 15:43 спостерігачі чули 33 вибухи невизначеного походження поблизу блокпоста). О 15:43, після майже 5 годин очікування, патрулю Місії не вдалося продовжити рух, тому патруль залишив блокпост і повернувся до непідконтрольного урядові Донецька (див. нижче й [Оперативний звіт СММ № 1/2021](#))*.

Ділянки розведення в районах Станиці Луганської, Золотої й Петрівського⁵

1 березня в межах ділянки розведення в районі н. п. Станиця Луганська (підконтрольний урядові, 16 км на північний схід від Луганська) спостерігачі бачили 2 членів збройних формувань (з нарукавними пов'язками з написом «СЦКК») південніше відремонтованого прольоту мосту біля Станиці Луганської (15 км на північний схід від Луганська).

Уранці того ж дня камери СММ на автостоянці південніше мосту біля Станиці Луганської та неподалік цього мосту зафіксували 1 особу (чоловіка невстановленого віку), яка тягла каталку з труною через міст у напрямку підконтрольних урядові районів.

27 лютого в межах ділянки розведення в районі н. п. Золоте (підконтрольний урядові, 60 км на захід від Луганська) безпілотний літальний апарат (БПЛА) СММ малого

⁵ Розведення передбачено Рамковим рішенням Тристоронньої контактної групи про розведення сил і засобів від 21 вересня 2016 року.

радіуса дії знову зафіксував приблизно 40 протитанкових мін у полі на схід від автошляху Т1316, приблизно в 500 м на північ від південного краю ділянки. За оцінкою, ці міни були частиною більшого мінного поля, яке належить збройним формуванням (для ознайомлення з попередніми спостереженнями в цьому районі див. [Щоденний звіт СММ від 6 листопада 2020 року](#)).

1 березня, перебуваючи неподалік блокпоста збройних формувань південніше ділянки розведення, спостерігачі знову бачили 5 контейнерів усередині огороженого майданчика південніше південного краю ділянки, на південній стороні дороги, що веде на схід у напрямку н. п. Золоте-5 (Михайлівка; непідконтрольний урядові, 61 км на захід від Луганська).

На південному краю ділянки розведення спостерігачі знову бачили ще 1 контейнер, який раніше був розміщений орієнтовно за 30 м на північ від південного краю ділянки.

У межах цієї ділянки розведення команда СММ знову бачила контейнер приблизно за 60–70 м на північ від інших п'яти, а також ще один орієнтовно за 350 м на північ від південного краю ділянки. Обидва ці контейнери перебували на західній стороні автошляху Т1316. Приблизно за 10–30 м на північ від першого зі згаданих вище контейнерів спостерігачі знову бачили 6 бетонних блоків, установлених у 3 ряди поперек обох смуг руху зазначеного автошляху.

1 березня, перебуваючи неподалік того ж блокпоста збройних формувань, команда СММ бачила 5 членів збройних формувань (з нарукавними пов'язками з написом «СЦКК»); троє з них пройшли вглиб ділянки розведення до місця приблизно за 350 м на північ від її південного краю, а потім повернулися. Спостерігачі також бачили, як чоловік (невстановленого віку) за кермом білого цивільного автомобіля з одним пасажиром (жінкою невідомого віку) заїхав на ділянку, проїхав на північ до вказаного вище місця та повернувся.

1 березня, патрулюючи приблизно в 2 км на північ від н. п. Петрівське (непідконтрольний урядові, 41 км на південь від Донецька), команда СММ бачила 3 осіб у полі приблизно 200 м на західно-північний захід від північно-східного кута **ділянки розведення в районі Петрівського**. Того ж дня, перебуваючи на північно-західній околиці Петрівського, спостерігачі також бачили 2 явно озброєних чоловіків (віком 40–49 і 50–59 років) у одязі військового типу, які йшли по автошляху С051532 від зазначеного вище місця в напрямку Петрівського.

Відведення озброєння

Місія продовжувала здійснювати моніторинг відведення озброєння, передбаченого Меморандумом, а також Комплексом заходів і Доповненням до нього.

СММ зафіксувала 6 гаубиць, розміщених із порушеннями ліній відведення на полігоні в непідконтрольному урядові районі Донецької області.

За лініями відведення, але поза виділеними місцями зберігання озброєння Місія зафіксувала 15 одиниць озброєння (зокрема 3 одиниці поблизу житлових будинків і 12 одиниць на залізничній станції) у підконтрольних урядові районах Донецької та

Луганської областей, а також 174 одиниці озброєння на полігонах у непідконтрольних урядові районах Донецької та Луганської областей (детальніше див. таблиці нижче).

Ознаки військової присутності та присутності військового типу в зоні безпеки⁶

СММ зафіксувала бойові броньовані машини, зокрема поблизу житлових будинків, у підконтрольних урядові районах Донецької та Луганської областей (детальніше див. таблицю нижче).

Протитанкові міни поблизу Петрівського Донецької області, а також Донецького й Оріхового Луганської області

25 лютого в полі, приблизно за 1,7 км на північ від Петрівського й орієнтовно за 170 м на схід від автошляху С051532 між н. п. Стила (непідконтрольний урядові, 34 км на південь від Донецька) та Петрівським, БПЛА СММ малого радіуса дії [знову](#) зафіксував на землі прозорий пластиковий пакет із приблизно 20 протипіхотними мінами (ПМН-2); за оцінкою, ці міни належать збройним формуванням.

26 лютого БПЛА СММ малого радіуса дії знову зафіксував 20 протитанкових мін, установлених поперек дороги місцевого значення приблизно за 1,2 км на західно-північний захід від н. п. Донецький (непідконтрольний урядові, 49 км на захід від Луганська). За оцінкою, ці міни належать збройним формуванням (для ознайомлення з попередніми спостереженнями в цьому районі див. [Щоденний звіт СММ від 5 серпня 2020 року](#)).

Цей БПЛА знову зафіксував щонайменше 150 протитанкових мін, установлених у полі приблизно за 2 км на південь від н. п. Оріхове (підконтрольний урядові, 57 км на північний захід від Луганська). За оцінкою, ці міни належать Збройним силам України (для ознайомлення з попередніми спостереженнями в цьому районі див. [Щоденний звіт СММ від 4 лютого 2020 року](#)).

27 лютого у полі, орієнтовно за 1,5 км на північ від Петрівського та приблизно за 20 м на схід від автошляху С051532, БПЛА СММ малого радіуса дії знову зафіксував 1 протитанкову міну (ймовірно ТМ-62; за оцінкою, належить збройним формуванням), що лежала на землі поряд із попереджувальним знаком про мінну небезпеку (для ознайомлення з попередніми спостереженнями в цьому районі див. [Щоденний звіт СММ від 19 грудня 2019 року](#)).

Зусилля СММ зі сприяння уможливленню техобслуговування та забезпеченню функціонування життєво важливих об'єктів цивільної інфраструктури

Місія і далі сприяла забезпеченню функціонування Донецької фільтрувальної станції (15 км на північ від Донецька).

Крім того, СММ сприяла встановленню локального режиму припинення вогню та здійснювала моніторинг його дотримання для уможливлення огляду та технічного обслуговування ліній електропередачі біля непідконтрольних урядові н. п. Пришиб (34 км на північний захід від Луганська) і Золото-5 (Михайлівки), а також

⁶Згадана у цьому розділі техніка не підпадає під дію Мінських угод щодо відведення озброєння.

водоочисних споруд поблизу підконтрольної урядові частини н. п. Доломітне (53 км на північний схід від Донецька).

Ситуація на КПВВ і відповідних блокпостах

У Донецькій області вранці та вдень 1 березня спостерігачі зауважили, що контрольний пункт в'їзду-виїзду (КПВВ) неподалік н. п. Новотроїцьке (підконтрольний урядові, 36 км на південний захід від Донецька) і відповідний блокпост збройних формувань біля Оленівки функціонували, зафіксувавши пасажиро-транспортний потік в обох напрямках. О 15:40 член збройних формувань сказав патрулю СММ, що блокпост був закритий у зв'язку з порушеннями режиму припинення вогню в цьому районі (див. вище). Того ж дня спостерігачі відзначили, що блокпост збройних формувань поблизу н. п. Кремінець (непідконтрольний урядові, 16 км на південний захід від Донецька) був закритий.

У Луганській області команда Місії констатувала, що КПВВ у Станиці Луганській функціонував, а також відзначила, що пішоходи очікували в чергах на перетин до підконтрольних урядові районів і в протилежному напрямку. Спостерігачі бачили, що між відремонтованою секцією мосту біля Станиці Луганської та КПВВ курсував гольф-кар.

Спостерігачі також зауважили, що КПВВ біля Золотого та в н. п. Щастя (підконтрольний урядові, 20 км на північ від Луганська) були відкриті, однак не зафіксували переміщення громадян. Водночас відповідний блокпост збройних формувань південніше ділянки розведення в районі Золотого був закритий.

Перебуваючи біля КПВВ у Щасті та неподалік відповідного блокпоста збройних формувань за 3 км на південний схід від мосту в Щасті, спостерігачі вперше бачили, як 11 вантажівок із логотипами міжнародної гуманітарної організації прибули з північного напрямку, перетнули КПВВ у напрямку непідконтрольних урядові районів та попрямували на південь у напрямку н. п. Луганськ (непідконтрольний урядові).

Прикордонні райони, які не контролюються урядом

Перебуваючи в пункті пропуску на кордоні біля н. п. Ізварине (52 км на південний схід від Луганська), спостерігачі бачили, що в Україну в'їхали 5 тентованих вантажівок та увійшли 5 осіб (2 жінки та 3 чоловіки різного віку), а з України вийшли 5 осіб (3 жінки та 2 чоловіки різного віку). Приблизно через 1 хвилину член збройних формувань сказав команді СММ залишити цей район*.

Місія продовжувала стежити за ситуацією у Львові, Херсоні, Івано-Франківську, Одесі, Харкові, Дніпрі, Чернівцях і Києві.

***Обмеження свободи пересування та інші перешкоди у виконанні мандата СММ**

Робота з моніторингу та свобода пересування СММ обмежені загрозами у сфері безпеки, зокрема ризиками, пов'язаними з наявністю мін і невибухлих боєприпасів, а також іншими перешкодами, які щодня змінюються. Мандат СММ передбачає вільний і безпечний доступ по всій Україні. Усі підписанти Мінських угод погодилися з

необхідністю вільного та безпечного доступу, а також із тим, що обмеження свободи пересування СММ є порушенням і що на такі порушення необхідно швидко реагувати. Вони також дійшли згоди, що СЦКК повинен сприяти такому реагуванню та здійснювати загальну координацію робіт із розмінування. Однак збройні формування в окремих районах Донецької та Луганської областей часто відмовляють СММ у доступі до районів, прилеглих до непідконтрольних урядові ділянок кордону України (наприклад, див. нижче). Діяльність СММ у Донецькій і Луганській областях залишалася обмеженою після того, як [23 квітня 2017 року поблизу Пришиба стався інцидент, який призвів до загибелі людини](#). Унаслідок цього спроможність Місії вести спостереження залишалася обмеженою.

Заборона доступу:

- На блокпості збройних формувань поблизу н. п. Оленівка (непідконтрольний урядові, 23 км на південний захід від Донецька) члени збройних формувань не дозволили патрулю Місії проїхати в напрямку підконтрольних урядові районів після того, як спостерігачі відмовилися відкрити двері та багажники автомобілів СММ для проведення візуального огляду. Після майже 5 годин очікування патрулю Місії не вдалося продовжити рух, тому патруль залишив блокпост і повернувся до непідконтрольного урядові Донецька (див. вище й [Оперативний звіт СММ № 1/2021](#)). Під час перебування на блокпості спостерігачі бачили, що цивільні транспортні засоби перетинали його в обох напрямках.
- У пункті пропуску на кордоні біля н. п. Ізварине (непідконтрольний урядові, 52 км на південний схід від Луганська) член збройних формувань сказав патрулю Місії залишити цей район, пославшись на «накази від командирів».

Регулярні обмеження на ділянках розведення сил і засобів і через міни/невибухлі боєприпаси:

- Не здійснивши суцільного розмінування, вилучення невибухлих боєприпасів та усунення інших перешкод, сторони і далі відмовляли СММ у необмеженому доступі, а також у можливості пересуватися окремими дорогами, які раніше були визначені як важливі для здійснення Місією ефективного моніторингу та для пересування цивільних осіб.

Інші перешкоди⁷:

- 1 березня БПЛА СММ малого радіуса дії в 6 випадках зазнавали впливу перешкод сигналу GPS (за оцінкою, унаслідок ймовірного глушіння): тричі під час виконання польоту над районами поблизу н. п. Каштанове (непідконтрольний урядові, 13 км на північ від Донецька); двічі — біля н. п. Петрівське (непідконтрольний урядові, 41 км на південь від Донецька) й один раз — над ділянкою розведення у районі Петрівського.

⁷ У випадках ймовірного глушіння та глушіння, згаданих у цьому розділі, перешкоди сигналу могли створювати з будь-якого місця в радіусі кількох кілометрів від місцеположення БПЛА

Таблиця озброєння

Озброєння, розміщене з порушенням ліній відведення

Дата	К-ть одиниць озброєння	Вид озброєння	Місце	Джерело спостереження
Непідконтрольні уряду райони				
23.02.2021	6	буксирувана гаубиця (Д-30 «Жаба», 122 мм)	на полігоні поблизу н. п. Тернове (57 км на схід від Донецька)	повітряне спостереження

Озброєння, розміщене за лініями відведення, але за межами виділених місць зберігання озброєння

Дата	К-ть одиниць озброєння	Вид озброєння	Місце	Джерело спостереження
підконтрольні уряду райони				
28.02.2021	3	зенітний ракетний комплекс (9К35 «Стріла-10»)	поблизу житлового району в н. п. Андріївка (61 км на південь від Донецька)	БПЛА малого радіуса дії
01.03.2021	8	самохідна гаубиця (2С19 «Мста-С», 152 мм)	на залізничній станції в н. п. Рубіжне (84 км на північний захід від Луганська)	патруль
	4	буксирувана гаубиця (Д-44, 85 мм)		
Непідконтрольні уряду райони				
23.02.2021	21	танк (невстановленого типу)	на полігоні поблизу н. п. Мирне (28 км на південний захід від Луганська), де за даними повітряного спостереження також виявлено наявність 56 ББМ ⁸	повітряне спостереження
	11	самохідна(-ий) гаубиця/міномет (невстановленого типу)		
	10	буксирувана(-ий) гаубиця/міномет (невстановленого типу)		
	16	танк (невстановленого типу)	на полігоні поблизу н. п. Тернове (57 км на схід від Донецька), де за даними повітряного спостереження також виявлено наявність 1 ББМ	
	32		на полігоні поблизу н. п. Круглик (31 км на південний захід від Луганська)	
	12			
	20	самохідна(-ий) гаубиця/міномет (невстановленого типу)	на полігоні поблизу н. п. Міусинськ (62 км на південний захід від Луганська), де за даними повітряного спостереження також виявлено наявність 46 ББМ	
	7	зенітний ракетний комплекс (невстановленого типу)		
	25	буксирувана(-ий) гаубиця/міномет (невстановленого типу)		
20	танк (невстановленого типу)	на полігоні поблизу н. п. Бугаївка (63 км на південний захід від Луганська), де за даними повітряного спостереження також виявлено наявність 63 ББМ		

Інше озброєння⁹

Дата	К-ть одиниць озброєння	Вид озброєння	Місце	Джерело спостереження
Непідконтрольні уряду райони				
23.02.2021	3	реактивна система залпового вогню (невстановленого типу)	на полігоні поблизу н. п. Міусинськ (62 км на південний захід від Луганська)	повітряне спостереження
	14	самохідна(-ий) гаубиця/міномет (невстановленого типу)	на полігоні поблизу н. п. Бугаївка (37 км на південний захід від Луганська)	

⁸ Згадані у цій таблиці бойові броньовані машини не підпадають під дію Мінських угод щодо відведення озброєння.

⁹ За відсутності інформації щодо калібру цього озброєння встановити, розміщувалося воно з порушенням ліній відведення чи ні, не вдалося.

Дата	К-ть одиниць озброєння	Вид озброєння	Місце	Джерело спостереження
	12	буксирувана(-ий) гаубиця/міномет (невстановленого типу)		

Таблиця ознак військової присутності та присутності військового типу в зоні безпеки¹⁰

Дата	К-ть	Вид	Місце	Джерело спостереження
підконтрольні уряду райони				
25.02.2021	1	зенітна установка (ЗУ-23, 23 мм)	поблизу житлового району н. п. Станиця Луганська (16 км на північний схід від Луганська)	БПЛА малого радіуса дії
26.02.2021	1	бойова броньована машина (типу БМП)	поблизу н. п. Новотошківське (53 км на захід від Луганська)	
	3	бойова машина піхоти (ймовірно БМП-1)	поблизу н. п. Оріхове (57 км на північний захід від Луганська)	
	1	бронетранспортер (типу МТ-ЛБ)		
27.02.2021	2	бронетранспортер (ймовірно БТР-80)	поблизу н. п. Пищевик (84 км на південь від Донецька)	
01.03.2021	1	бронетранспортер (БТР-70)	поблизу н. п. Новобахмутівка (28 км на північ від Донецька)	патруль
	1	бойова машина піхоти (БМП-2)	поблизу н. п. Юр'ївка (35 км на північ від Донецька)	
	1	бронетранспортер (БТР-4 «Буцефал»)	у житловому районі н. п. Золоте-2 (Карбоніт; 62 км на захід від Луганська)	

¹⁰ Згадана у цьому розділі техніка не підпадає під дію Мінських угод щодо відведення озброєння.

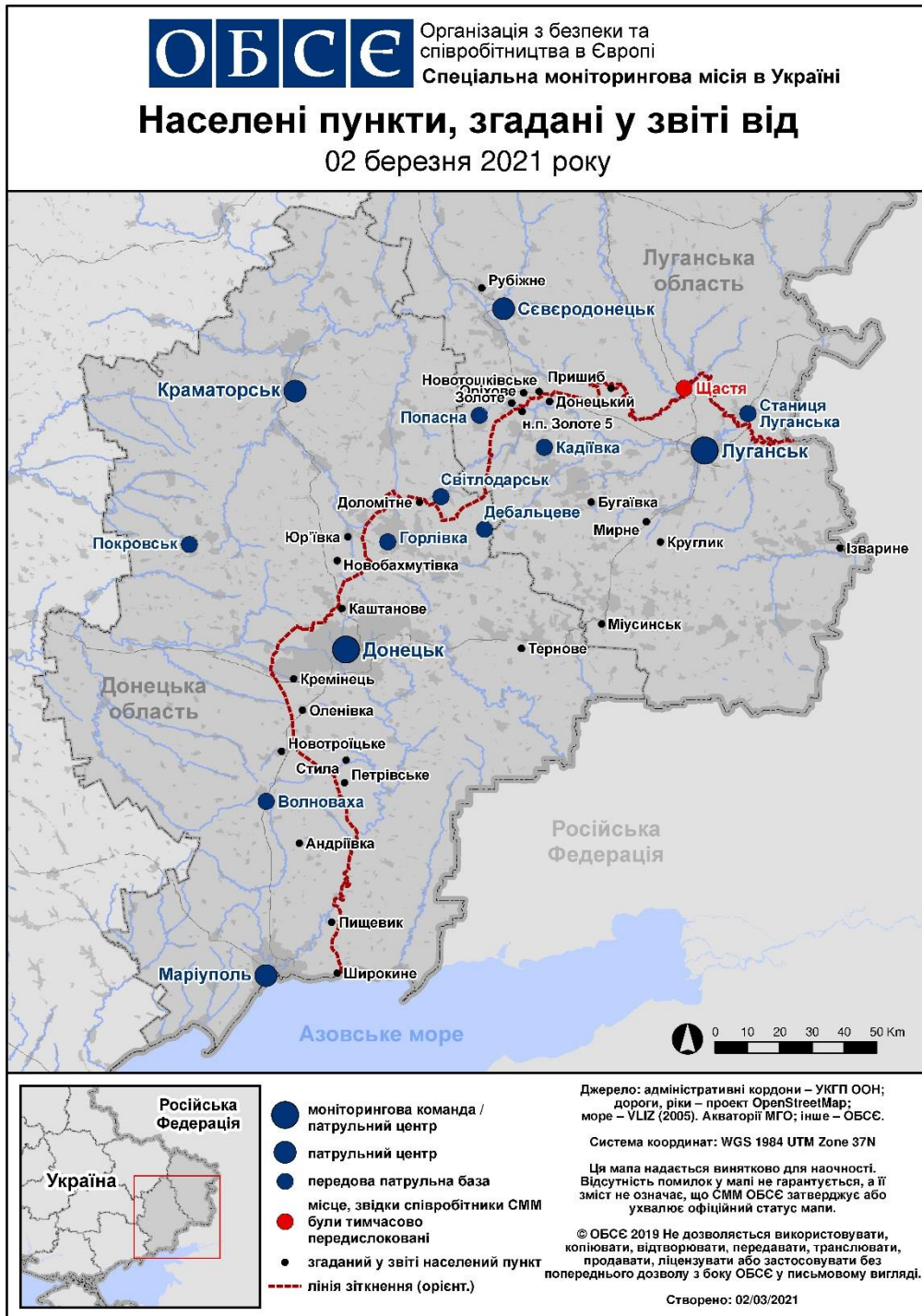
Таблиця порушень режиму припинення вогню станом на 1 березня 2021 р.¹¹

Місце розміщення СММ	Місце події	Спосіб	К-ть	Спостереження	Опис	Озброння	Дата, час
камера СММ за 1,5 км на ПнСх від н. п. Гнутаєве (підконтрольний уряду, 90 км на Пд від Донецька)	2-4 км на Сх	зафіксувала	3	Н/Д боєприпас	ПнПнЗх-ПдПдСх	Н/Д	28.02, 23:16
	2-4 км на Сх	зафіксувала	6	Н/Д боєприпас	ПдПдЗх-ПнПнСх	Н/Д	28.02, 23:16
	2-4 км на Сх	зафіксувала	1	Н/Д боєприпас	ПнПнЗх-ПдПдСх	Н/Д	28.02, 23:17
	2-4 км на Сх	зафіксувала	1	Н/Д боєприпас	ПдЗх-ПнСх	Н/Д	28.02, 23:17
	3-5 км на Сх	зафіксувала	1	вибух	невизначеного походження	Н/Д	28.02, 23:17
	2-4 км на Сх	зафіксувала	1	Н/Д боєприпас	ПдЗх-ПнСх	Н/Д	28.02, 23:18
	2-4 км на Сх	зафіксувала	1	вибух	постріл	Н/Д	28.02, 23:19
	2-4 км на Сх	зафіксувала	1	Н/Д боєприпас	ПнЗх-ПдСх (після попередньої події)	Н/Д	28.02, 23:19
	1-3 км на СхПдСх	зафіксувала	2	вибух	невизначеного походження	Н/Д	28.02, 23:32
	5-7 км на Сх	зафіксувала	3	вибух	невизначеного походження	Н/Д	28.02, 23:33
	1-3 км на СхПдСх	зафіксувала	1	вибух	невизначеного походження	Н/Д	28.02, 23:33
	5-7 км на Сх	зафіксувала	1	вибух	невизначеного походження	Н/Д	28.02, 23:34
	1-3 км на СхПдСх	зафіксувала	1	вибух	невизначеного походження	Н/Д	28.02, 23:34
	5-7 км на Сх	зафіксувала	1	спалах дульного полум'я		Н/Д	28.02, 23:35
	1-3 км на СхПдСх	зафіксувала	1	вибух	невизначеного походження	Н/Д	28.02, 23:35
	5-7 км на Сх	зафіксувала	2	вибух	невизначеного походження	Н/Д	28.02, 23:36
	1-3 км на СхПдСх	зафіксувала	2	вибух	невизначеного походження	Н/Д	28.02, 23:36
3-5 км на Сх	зафіксувала	1	вибух	невизначеного походження	Н/Д	28.02, 23:37	
5-7 км на СхПдСх	зафіксувала	1	вибух	невизначеного походження	Н/Д	28.02, 23:47	
камера СММ на КПВВ у н. п. Гнутаєве (підконтрольний уряду, 90 км на Пд від Донецька)	1-3 км на Сх	зафіксувала	8	Н/Д боєприпас	Пд-Пн	Н/Д	28.02, 23:54
камера СММ на КПВВ у н. п. Мар'їнка (підконтрольний уряду, 23 км на ПдЗх від Донецька)	1-3 км на ПнПнСх	зафіксувала	1	Н/Д боєприпас	ПдЗх-ПнСх	Н/Д	28.02, 23:05
камера СММ за 1 км на ПдЗх від н. п. Широкине (підконтрольний уряду, 100 км на Пд від Донецька)	4-6 км на Пн	зафіксувала	1	вибух	невизначеного походження	Н/Д	28.02, 23:19
	4-6 км на Пн	зафіксувала	2	вибух	невизначеного походження	Н/Д	28.02, 23:22
	4-6 км на Пн	зафіксувала	1	вибух	невизначеного походження	Н/Д	28.02, 23:23
	4-6 км на Пн	зафіксувала	1	вибух	невизначеного походження	Н/Д	28.02, 23:25
	4-6 км на Пн	зафіксувала	3	вибух	невизначеного походження	Н/Д	28.02, 23:26
	4-6 км на Пн	зафіксувала	1	вибух	невизначеного походження	Н/Д	28.02, 23:27
	4-6 км на Пн	зафіксувала	3	вибух	невизначеного походження	Н/Д	28.02, 23:28
	4-6 км на Пн	зафіксувала	3	вибух	невизначеного походження	Н/Д	28.02, 23:29
	4-6 км на Пн	зафіксувала	2	вибух	невизначеного походження	Н/Д	28.02, 23:30
	4-6 км на Пн	зафіксувала	1	вибух	невизначеного походження	Н/Д	28.02, 23:31
	4-6 км на Пн	зафіксувала	1	вибух	невизначеного походження	Н/Д	28.02, 23:32
	4-6 км на Пн	зафіксувала	5	вибух	невизначеного походження	Н/Д	28.02, 23:33
	4-6 км на Пн	зафіксувала	2	вибух	невизначеного походження	Н/Д	28.02, 23:34
	4-6 км на Пн	зафіксувала	7	вибух	невизначеного походження	Н/Д	28.02, 23:36
	4-6 км на Пн	зафіксувала	5	вибух	невизначеного походження	Н/Д	28.02, 23:37
	4-6 км на Пн	зафіксувала	3	вибух	невизначеного походження	Н/Д	28.02, 23:38
	4-6 км на Пн	зафіксувала	3	вибух	невизначеного походження	Н/Д	28.02, 23:39
	4-6 км на Пн	зафіксувала	2	вибух	невизначеного походження	Н/Д	28.02, 23:40
	4-6 км на Пн	зафіксувала	2	вибух	невизначеного походження	Н/Д	28.02, 23:41
	4-6 км на Пн	зафіксувала	1	вибух	невизначеного походження	Н/Д	28.02, 23:43
4-6 км на Пн	зафіксувала	1	вибух	невизначеного походження	Н/Д	28.02, 23:45	
4-6 км на Пн	зафіксувала	1	вибух	невизначеного походження	Н/Д	28.02, 23:46	

¹¹ У таблиці вказані лише порушення режиму припинення вогню, які були зафіксовані безпосередньо патрулями Місії чи камерами СММ, а також ті випадки, які Місія оцінює як навчання з бойовою стрільбою, контрольовані підриви, тощо. Зазначені деталі, а саме: відстань, напрямок, тип зброї тощо, базуються на оцінках, зроблених спостерігачами на місцях і спеціалістами з технічного моніторингу, і необов'язково завжди є точними. Напис «невідомо» (Н/Д) означає, що СММ не змогла підтвердити таку інформацію у зв'язку з відстанню, погодними умовами, технічними обмеженнями та/або з інших причин. Одні і ті ж самі, за оцінкою СММ, порушення режиму припинення вогню, зафіксовані паралельно декількома патрулями/камерами, відображаються у таблиці лише один раз.

Місце розміщення СММ	Місце події	Спосіб	К-ть	Спостереження	Опис	Озброєння	Дата, час
	2–4 км на ПнПнСх	зафіксувала	1	вибух	невизначеного походження	Н/Д	28.02, 23:47
	4–6 км на ПнПнЗх	зафіксувала	1	вибух	невизначеного походження	Н/Д	28.02, 23:48
	4–6 км на Пн	зафіксувала	1	вибух	невизначеного походження	Н/Д	28.02, 23:48
	2–4 км на ПнПнСх	зафіксувала	2	вибух	невизначеного походження	Н/Д	28.02, 23:48
	4–6 км на Пн	зафіксувала	2	вибух	невизначеного походження	Н/Д	28.02, 23:49
	4–6 км на Пн	зафіксувала	2	вибух	невизначеного походження	Н/Д	28.02, 23:50
	4–6 км на Пн	зафіксувала	2	вибух	невизначеного походження	Н/Д	28.02, 23:52
	4–6 км на Пн	зафіксувала	3	вибух	невизначеного походження	Н/Д	28.02, 23:56
	4–6 км на ПнПнЗх	зафіксувала	1	вибух	невизначеного походження	Н/Д	01.03, 00:04
	4–6 км на ПнПнЗх	зафіксувала	2	вибух	невизначеного походження	Н/Д	01.03, 00:05
	4–6 км на ПнПнЗх	зафіксувала	1	вибух	невизначеного походження	Н/Д	01.03, 00:07
	4–6 км на Пн	зафіксувала	1	вибух	невизначеного походження	Н/Д	01.03, 00:09
	4–6 км на ПнПнЗх	зафіксувала	1	вибух	невизначеного походження	Н/Д	01.03, 00:18
	приблизно 2 км на ЗхПдЗх від н. п. Залізне (кол. Артемове; підконтрольний уряду, 42 км на ПнСх від Донецька)	1–2 км на СхПдСх	чули	2	вибух	невизначеного походження	Н/Д
	1–2 км на СхПдСх	чули	2	вибух	невизначеного походження	Н/Д	01.03, 12:27
приблизно 1,5 км на ПдПдЗх від н. п. Оленівка (непідконтрольний уряду, 23 км на ПдЗх від Донецька)	4–5 км на ПнЗх	чули	3	вибух	невизначеного походження	Н/Д	01.03, 15:15–15:19
	3–5 км на ПнЗх	чули	1	вибух	невизначеного походження	Н/Д	01.03, 15:20
	2–3 км на Зх	чули	6	вибух	невизначеного походження	Н/Д	01.03, 15:21–15:30
	2–3 км на ПнЗх	чули	2	вибух	невизначеного походження	Н/Д	01.03, 15:21–15:25
	2–3 км на Пн	чули	10	вибух	невизначеного походження	Н/Д	01.03, 15:28–15:39
	2–3 км на Зх	чули	6	вибух	невизначеного походження	Н/Д	01.03, 15:34–15:39
	2–3 км на Зх	чули	2	вибух	невизначеного походження	Н/Д	01.03, 15:41–15:42
	2–3 км на Пн	чули	3	вибух	невизначеного походження	Н/Д	01.03, 15:41–15:43
приблизно 1 км на ПдЗх від н. п. Оленівка (непідконтрольний уряду, 23 км на ПдЗх від Донецька)	2–3 км на ЗхПнЗх	чули	3	вибух	невизначеного походження	Н/Д	01.03, 15:48–15:58

Мапа Донецької та Луганської областей¹²



¹² За рішенням Постійної ради №1117 від 21 березня 2014 року, СММ базується в десяти містах на всій Україні (Херсон, Одеса, Львів, Івано-Франківськ, Харків, Донецьк, Дніпро, Чернівці, Луганськ і Київ). Ця мапа східної України призначена для ілюстративних цілей. На ній вказані населені пункти, згадані у звіті, а також ті, де є офіси СММ (моніторингові команди, патрульні центри та передові патрульні бази) в Донецькій і Луганській областях. (Червоним кольором виділено передову патрульну базу, з якої співробітники СММ були тимчасово передислоковані згідно з рекомендаціями експертів з безпеки з деяких держав-учасниць ОБСЄ та з урахуванням вимог СММ щодо безпеки. СММ використовує ці приміщення у світлу пору доби, а також патрулює в цьому населеному пункті вдень).