

Ежедневный отчет № 46/2021

от 26 февраля 2021 года¹

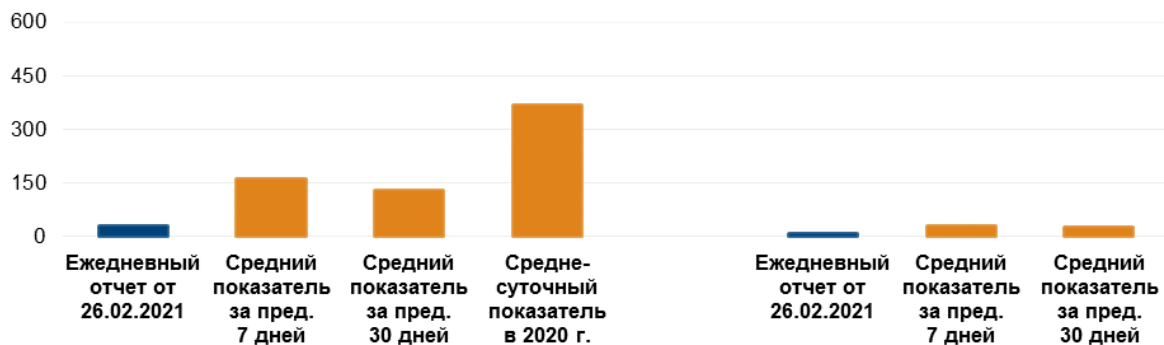
Краткое изложение

- В Донецкой области СММ зафиксировала 10 нарушений режима прекращения огня. За предыдущий отчетный период в области зафиксировано 23 таких нарушения.
- В Луганской области Миссия зафиксировала 20 нарушений режима прекращения огня. За предыдущий отчетный период в области зафиксировано 2 таких нарушения.
- СММ продолжала осуществлять мониторинг на участках разведения сил и средств в районах Станицы Луганской, Золотого и Петровского. Миссия вновь зафиксировала контейнеры на участке разведения в районе Золотого и возле его южного края, а также присутствие людей на этом участке в дневное время.
- СММ выявила оружие, размещенное в нарушение линий отвода в подконтрольном правительству районе Донецкой области.
- Миссия содействовала установлению локального режима прекращения огня и осуществляла мониторинг его соблюдения для обеспечения возможности техобслуживания и функционирования жизненно важных объектов гражданской инфраструктуры.
- СММ продолжала наблюдать за ситуацией с гражданским населением, в том числе на 3 КПВВ, а также на 3 соответствующих блокпостах вооруженных формирований в Луганской области.
- Наблюдатели осуществляли мониторинг массовых собраний во Львове.
- Свободу передвижения Миссии по-прежнему ограничивали*.

Нарушения режима прекращения огня²

К-во зафиксированных нарушений режима прекращения огня³

К-во зафиксированных взрывов⁴



¹ На основании информации, поступившей от мониторинговых команд по состоянию на 19:30 25 февраля 2021 года (по восточноевропейскому времени).

² Более подробная информация обо всех случаях нарушения режима прекращения огня, а также карты Донецкой и Луганской областей, где отмечены все упомянутые в отчете места, представлены в приложении. В течение отчетного периода камера СММ в Петровском не функционировала.

³ В том числе взрывы.

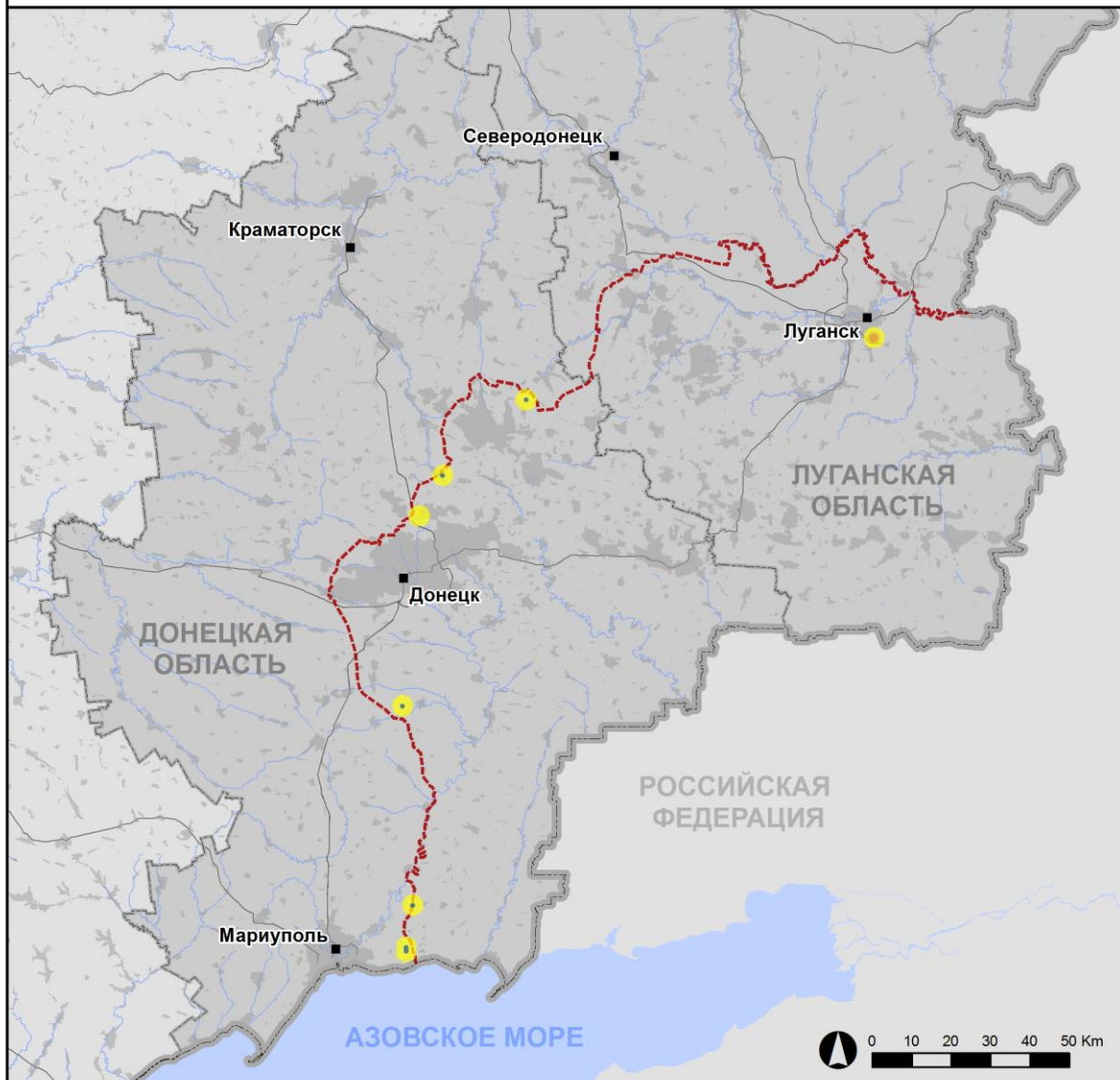
⁴ В том числе вследствие огня из вооружения неустановленного типа.

Карта зафиксированных нарушений режима прекращения огня



Организация по безопасности и сотрудничеству в Европе
Специальная мониторинговая миссия в Украине

Зафиксированные СММ нарушения режима прекращения огня 25 февраля 2021 г.



- Концентрация нарушений режима прекращения огня**
- Высокая
 -
 - Низкая
 - Взрыв
 - Населенный пункт
 - Линия соприкосновения (ориентир.)

Источники: административные границы — УКГВ ООН; дороги, реки — проект OpenStreetMap; море — VLIZ (2005), Акватории МГО; другое — ОБСЕ.

Система координат: WGS 1984 UTM Zone 37N

Данная карта предоставляется исключительно для наглядности. Отсутствие ошибок не гарантировано, а ее содержание не подразумевает, что СММ ОБСЕ утверждает или одобряет официальный статус карты.

© СММ ОБСЕ 2019 Не разрешается использовать, копировать, воспроизводить, передавать, транслировать, продавать, лицензировать или применять без предварительного разрешения со стороны ОБСЕ в письменном виде.
Создано: 26/02/2021

В Донецкой области СММ зафиксировала 10 нарушений режима прекращения огня (9 взрывов неопределенного происхождения и 1 разрыв боеприпаса). Большинство нарушений произошли в районах к северу от н. п. Широкино (подконтрольный правительству, 100 км к югу от Донецка) и к северо-западу от н. п. Пантелеймоновка (неподконтрольный правительству, 26 км к северо-востоку от Донецка). За [предыдущий отчетный период](#) было зафиксировано 23 нарушения режима прекращения огня.

В Луганской области СММ зафиксировала 20 нарушений режима прекращения огня (все — выстрелы из стрелкового оружия на юго-восточной окраине неподконтрольного правительству Луганска). За [предыдущий отчетный период](#) зафиксировано 2 нарушения режима прекращения огня.

После того, как на заседании Трехсторонней контактной группы 22 июля 2020 года была достигнута договоренность о дополнительных мерах по усилению режима прекращения огня, начиная с 00:01 27 июля 2020 года до конца отчетного периода Миссия зафиксировала не менее 10 828 нарушений режима прекращения огня в Донецкой и Луганской областях (в том числе 3 555 взрывов, 1 233 неопределенных пролетевших боеприпаса, 104 вспышки дульного пламени и 62 осветительных ракеты, а также не менее 5 874 очередей и выстрелов).

Участки разведения в районах Станицы Луганской, Золотого и Петровского⁵

25 февраля на **участке разведения в районе н. п. Станица Луганская** (подконтрольный правительству, 16 км к северо-востоку от Луганска) наблюдатели видели 2 членов вооруженных формирований (с нарукавными повязками с надписью «СЦКК») южнее отремонтированного пролета моста у Станицы Луганской (15 км к северо-востоку от Луганска).

В течение дня 24 февраля на **участке разведения в районе н. п. Золотое** (подконтрольный правительству, 60 км к западу от Луганска) беспилотный летательный аппарат (БПЛА) СММ дальнего радиуса действия зафиксировал двух человек на бывшей позиции Вооруженных сил Украины, примерно в 200 м к западо-юго-западу от северо-восточного угла участка, а также еще одного человека вблизи бывшей позиции вооруженных формирований, возле восточного края участка, примерно в 1,5 км к северу от его юго-восточного угла.

25 февраля, ведя наблюдение возле блокпоста вооруженных формирований, расположенного южнее участка разведения, команда СММ вновь увидела 5 контейнеров на огражденной площадке к югу от южного края участка, с южной стороны дороги, ведущей на восток к н. п. Золотое-5 (Михайловка; неподконтрольный правительству, 61 км к западу от Луганска). Кроме того, наблюдатели впервые увидели на огражденной площадке две металлические опоры (по оценке, флагштоки). За пределами огражденной площадки, на ее северо-западном краю, члены патруля Миссии заметили 3–4 рабочих, демонтировавших часть бетонных плит, и стоявший неподалеку трактор. Команда Миссии вновь увидела бетонные блоки, установленные вдоль северного края огражденной площадки.

⁵ Разведение предусмотрено Рамочным решением Трехсторонней контактной группы о разведении сил и средств от 21 сентября 2016 года.

На северной стороне дороги, ведущей к Золотому-5 (Михайловке), напротив огражденной площадки, наблюдатели видели [зафиксированную ранее](#) металлическую опорную стойку (согласно сообщениям, предназначена для регулирования движения) с прикрепленным к ней шлагбаумом (в поднятом положении, чтобы не преграждать дорогу). Они также отметили, что участок возле стойки заасфальтирован.

На южном краю участка разведения наблюдатели вновь видели, что еще один контейнер, который ранее находился примерно в 30 м к северу от южного края участка, по-прежнему находится на его южном краю.

В пределах участка разведения команда СММ в очередной раз зафиксировала контейнер примерно в 60–70 м к северу от остальных пяти, а также еще один ориентировочно в 350 м к северу от южного края участка разведения. Оба этих контейнера располагались на западной стороне автодороги Т1316. На расстоянии около 10–30 м к северу от первого из упомянутых выше контейнеров команда СММ вновь заметила 6 бетонных блоков, установленных в три ряда поперек обеих полос движения упомянутой дороги.

Осуществляя мониторинг возле вышеупомянутого блокпоста вооруженных формирований, наблюдатели видели 3 членов вооруженных формирований (с нарукавными повязками с надписью «СЦКК»); двое из них прошли вглубь участка разведения до места примерно в 350 м к северу от его южного края, а затем вернулись. Команда СММ также видела, как машина скорой помощи, за рулем которой был мужчина (50–59 лет), а в салоне — 2 женщины (40–49 лет), проехала в том же направлении, а затем вернулась назад.

22 февраля на **участке разведения в районе н. п. Петровское** (неподконтрольный правительству, 41 км к югу от Донецка) БПЛА СММ среднего радиуса действия зафиксировал 1 человека на бывшей позиции вооруженных формирований, возле юго-восточного угла участка. Кроме того, за пределами участка разведения, на расстоянии около 100 м к северу от его северного края и примерно 300 м к западо-северо-западу от его северо-восточного угла, этот БПЛА зафиксировал 1 человека, шедшего на юг по тропинке.

25 февраля, находясь примерно в 2 км к востоку от н. п. Богдановка (подконтрольный правительству, 41 км к юго-западу от Донецка), наблюдатели слышали взрыв неопределенного происхождения ориентировочно в 5–7 км к северу (по оценке, за пределами участка разведения).

Отвод вооружения

СММ продолжала осуществлять мониторинг отвода вооружения, предусмотренного Меморандумом, а также Комплексом мер и Дополнением к нему.

На железнодорожной станции в неподконтрольном правительству районе Донецкой области Миссия выявила 4 самоходные гаубицы, размещенные в нарушение линий отвода.

В неподконтрольных правительству районах Донецкой области СММ зафиксировала 1 зенитный ракетный комплекс и 14 самоходных гаубиц, размещенных за линиями отвода, но вне выделенных мест хранения вооружения (подробнее см. таблицы ниже).

Признаки военного присутствия и присутствия военного типа в зоне безопасности⁶

Миссия зафиксировала бронетранспортер возле жилых домов в подконтрольном правительству районе Донецкой области (подробнее см. таблицу ниже).

Противотанковые мины и предупреждающие знаки о минной опасности возле Петровского в Донецкой области

22 февраля примерно в 200 м к северу от северной окраины Петровского мини-БПЛА СММ впервые зафиксировал не менее 2 противотанковых мин (вероятно, ТМ-62ПЗ) на южной стороне грунтовой дороги. По оценке, они были установлены некоторое время назад и принадлежат вооруженным формированиям. Кроме того, по обе стороны этой дороги были замечены не менее 2 предупреждающих знака о минной опасности.

Усилия Миссии по содействию обеспечению возможности техобслуживания и функционирования жизненно важных объектов гражданской инфраструктуры

СММ продолжала содействовать обеспечению функционирования Донецкой фильтровальной станции (15 км к северу от Донецка).

Кроме того, Миссия содействовала установлению локального режима прекращения огня и осуществляла мониторинг его соблюдения для обеспечения возможности техобслуживания водоочистительных сооружений возле подконтрольной правительству части н. п. Доломитное (53 км к северо-востоку от Донецка), а также проведения разминирования в районе н. п. Молодежное (неподконтрольный правительству, 63 км к северо-западу от Луганска)

Обстановка на КПВВ и соответствующих блокпостах

В Луганской области СММ отметила, что контрольный пункт въезда-выезда (КПВВ) в Станице Луганской и соответствующий блокпост вооруженных формирований южнее моста возле Станицы Луганской функционировали, при этом зафиксировав возле них очереди как в подконтрольные правительству районы, так и в противоположном направлении. Члены патруля Миссии видели гольф-кар, курсировавший между отремонтированным пролетом моста возле Станицы Луганской и КПВВ.

Наблюдатели также отметили, что КПВВ около Золотого и в н. п. Счастье (подконтрольный правительству, 20 км к северу от Луганска) были открыты, однако перемещения людей зафиксировано не было. При этом соответствующие блокпосты вооруженных формирований южнее участка разведения в районе Золотого и в 3 км к юго-востоку от моста в Счастье были закрыты.

Мониторинг массовых собраний во Львове

23 и 25 февраля во Львове члены патруля Миссии наблюдали за мирными собраниями в поддержку лиц, которых обвиняют в правонарушениях или уже вынесли судебный приговор.

⁶ Упомянутая в этом разделе техника не подпадает под действие Минских соглашений об отводе вооружений.

23 февраля перед зданием городского совета на Площади Рынок, 1, во Львове собралось около 300 человек (мужчин и женщин разного возраста). 25 февраля наблюдатели видели около 100 человек (мужчин и женщин разного возраста) перед зданием Галицкого районного суда на улице Чоловского, 2. Некоторые из них несли государственные флаги Украины, а также флаги «Конгресса украинских националистов», «Европейской солидарности» и «Демократического топора». Команда СММ отметила присутствие на местах проведения собраний соответственно 20 и 27 сотрудников полиции.

СММ продолжала следить за ситуацией в Херсоне, Ивано-Франковске, Одессе, Харькове, Днепре, Черновцах и Киеве.

***Ограничение свободы передвижения и другие препятствия в выполнении мандата СММ**

Деятельность по мониторингу и свобода передвижения СММ ограничены из-за угроз в области безопасности, включая риски, связанные с наличием мин и неразорвавшихся боеприпасов, а также другими препятствиями, которые ежедневно меняются. Мандат СММ предусматривает свободный и безопасный доступ по всей Украине. Все подписанты Минских договоренностей согласились с необходимостью свободного и безопасного доступа, а также с тем, что ограничение свободы передвижения СММ является нарушением и что на подобные нарушения необходимо оперативно реагировать. Они также согласились с тем, что Совместный центр контроля и координации (СЦКК) должен содействовать такому реагированию и осуществлять общую координацию работ по разминированию. Однако вооруженные формирования в отдельных районах Донецкой и Луганской областей часто отказывают СММ в доступе к районам, прилегающим к неподконтрольным правительству участкам границы Украины (например, см. [Ежедневный отчет СММ от 23 февраля 2021 года](#)). Деятельность СММ в Донецкой и Луганской областях, по-прежнему оставалась ограниченной после того, как [23 апреля 2017 года вблизи Пришиба произошел инцидент, который привел к гибели человека](#). В связи с этим способность Миссии осуществлять наблюдение была по-прежнему ограничена.

Регулярные ограничения на участках разведения сил и средств и из-за мин/неразорвавшихся боеприпасов:

- Не осуществив сплошное разминирование, извлечение неразорвавшихся боеприпасов и прочих препятствий, стороны по-прежнему отказывали СММ в неограниченном доступе, а также в возможности передвигаться по отдельным дорогам, которые ранее были определены как важные для осуществления Миссией эффективного мониторинга и для передвижения гражданских лиц.

Другие препятствия⁷:

- 25 февраля три БПЛА СММ малого радиуса действия подверглись воздействию помех для сигнала GPS (по оценке, предположительно в результате глушения), пролетая над районами возле неподконтрольного правительству н. п. Михайловка (30 км к северо-востоку от Донецка) в двух случаях, а также над районами вблизи н. п. Пантелеймоновка (26 км к северо-востоку от Донецка), н. п. Петровское (неподконтрольный правительству, 41 км к югу от Донецка) и н. п. Гранитное (подконтрольный правительству, 60 км к югу от Донецка),.

⁷ Упомянутые в этом разделе помехи для сигнала (случаи предположительного глушения и глушения) могли создавать из любого места в радиусе нескольких километров от местоположения БПЛА.

Таблица вооружений

Вооружение, размещенное в нарушение линий отвода

Дата	К-во единиц вооружения	Вид вооружения	Место	Источник наблюдения
подконтрольные правительству районы				
25.02.2021	4	самоходная гаубица (2С1 «Гвоздика», 122 мм)	на железнодорожной станции в н. п. Константиновка (60 км к северу от Донецка)	патруль

Вооружение, размещенное за линиями отвода, но вне выделенных мест хранения вооружения

Дата	К-во единиц вооружения	Вид вооружения	Место	Источник наблюдения
подконтрольные правительству районы				
24.02.2021	1	зенитный ракетный комплекс (9К35 «Стрела-10»)	на территории объекта возле н. п. Мангуш (111 км к югу от Донецка)	мини-БПЛА
	13	самоходная гаубица (2С3 «Акация», 152 мм)	возле Мангуша	
25.02.2021	1	самоходная гаубица (2С1 «Гвоздика», 122 мм)	на железнодорожной станции в н. п. Дружковка (72 км к северу от Донецка)	патруль

Таблица признаков военного присутствия и присутствия военного типа в зоне безопасности⁸

Дата	К-во	Вид	Место	Источник наблюдения
подконтрольные правительству районы				
24.02.2021	1	бронетранспортер (МТ-ЛБ)	в жилом районе н. п. Гладосово (51 км к северо-востоку от Донецка)	БПЛА среднего радиуса действия

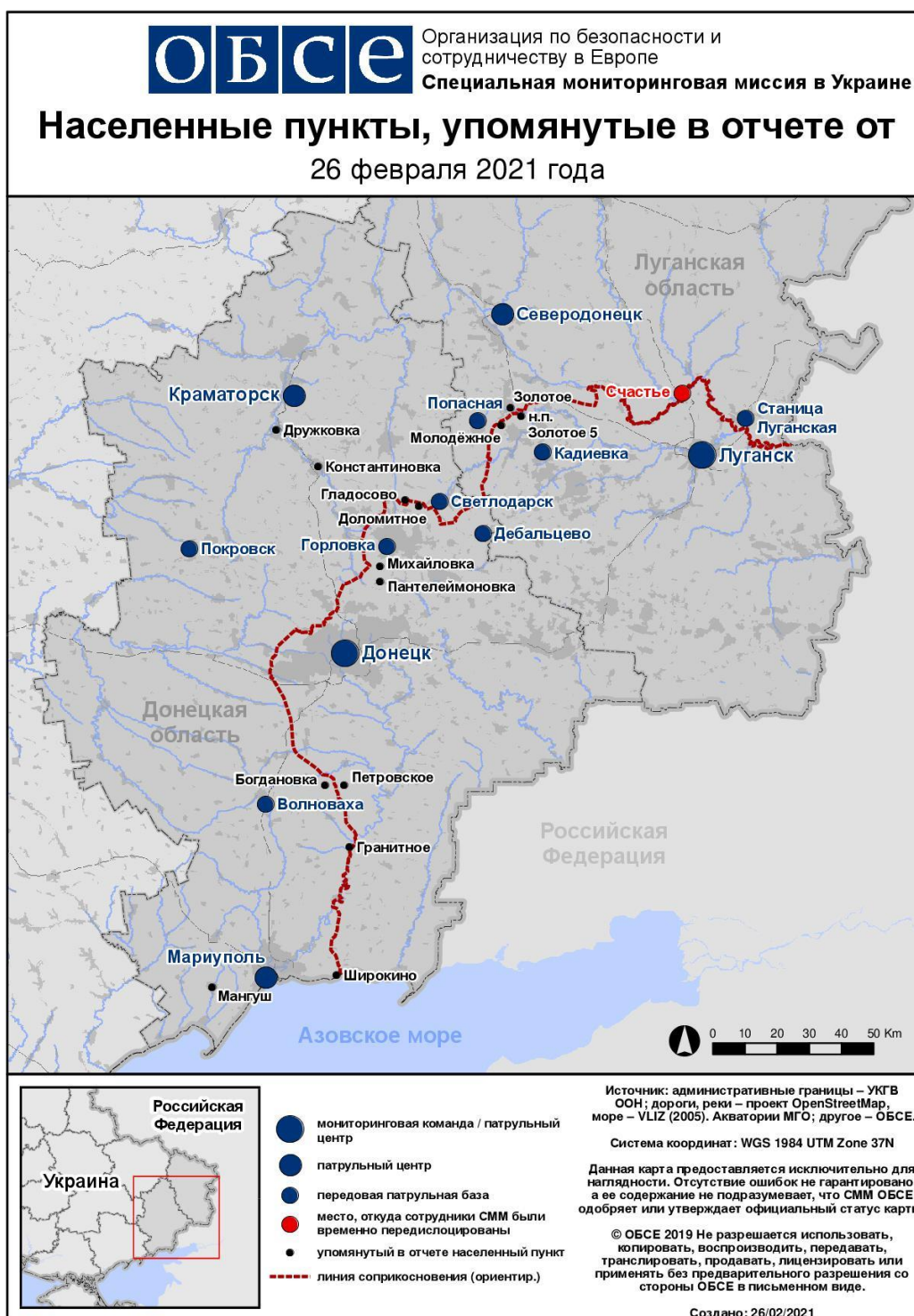
⁸ Упомянутая в этом разделе техника не подпадает под действие Минских соглашений об отводе вооружений.

Таблица нарушений режима прекращения огня по состоянию на 25 февраля 2021 года⁹

Месторасположение СММ	Место события	Способ	К-во	Наблюдение	Описание	Вооружение	Дата, время
камера СММ на Донецкой фильтровальной станции (15 км к С от Донецка)	1–3 км к ЮВ	зафиксировала	1	осветительная ракета	выпущенный(-ая) вверх	Н/Д	25.02, 20:40
камера СММ 1,5 км к СВ от н. п. Гнутово (подконтрольный правительству, 90 км к Ю от Донецка)	3–5 км к В	зафиксировала	1	взрыв	неопределенного происхождения	Н/Д	25.02, 03:54
камера СММ в 1 км к ЮЗ от н. п. Широкино (подконтрольный правительству, 100 км к Ю от Донецка)	3–5 км к С	зафиксировала	1	взрыв	выстрел	Н/Д	24.02, 20:53
	5 км к С	зафиксировала	1	Н/Д боеприпас	В–3 (после предыдущего события)	Н/Д	24.02, 20:53
	5 км к С	зафиксировала	1	взрыв	разрыв (после предыдущего события)	Н/Д	24.02, 20:53
	3–6 км к С	зафиксировала	1	взрыв	неопределенного происхождения	Н/Д	25.02, 00:38
	3–6 км к С	зафиксировала	1	взрыв	неопределенного происхождения	Н/Д	25.02, 01:55
	3–6 км к С	зафиксировала	1	взрыв	неопределенного происхождения	Н/Д	25.02, 03:54
примерно 2 км к СЗ от н. п. Пантелеймоновка (неподконтрольный правительству, 26 км к СВ от Донецка)	2.5-5 км к З	слышали	2	взрыв	неопределенного происхождения	Н/Д	25.02, 11:35-11:40
примерно 2 км к В от н. п. Богдановка (подконтрольный правительству, 41 км к ЮЗ от Донецка)	5–7 км к С	слышали	1	взрыв	неопределенного происхождения	Н/Д	25.02, 12:08
примерно 1 км к ЮЗ от н. п. Новолуганское (подконтрольный правительству, 53 км к СВ от Донецка)	4–5 км к ЮЮВ	слышали	1	взрыв	неопределенного происхождения	Н/Д	25.02, 12:19
ЮВ окраина н. п. Луганск (неподконтрольный правительству)	1,5–2 км к З	слышали	20	выстрел		стрелковое оружие	25.02, 09:22-09:25

⁹ В таблице указаны исключительно нарушения режима прекращения огня, зафиксированные непосредственно патрулями Миссии или камерами СММ, а также те случаи, которые Миссия оценивает как учения с боевой стрельбой, контролируемые подрывы и т. п. Указанные детали, а именно: расстояние, направление, тип оружия и т. д., основаны на оценках, сделанных наблюдателями на местах и специалистами по техническому мониторингу, и необязательно всегда являются точными. Надпись «нет данных» (Н/Д) означает, что СММ не смогла подтвердить информацию из-за расстояния, погодных условий, технических ограничений и/или по другим причинам. Одни и те же самые, по оценке СММ, нарушения режима прекращения огня, зафиксированные параллельно несколькими патрулями/камерами, отражаются в таблице только один раз.

Карта Донецкой и Луганской областей¹⁰



¹⁰ По решению Постоянного совета №1117 от 21 марта 2014 года, СММ базируется в десяти городах по всей Украине (Херсон, Одесса, Львов, Ивано-Франковск, Харьков, Донецк, Днепр, Черновцы, Луганск и Киев). Эта карта восточной Украины предназначена для иллюстративных целей. На ней указаны населенные пункты, упомянутые в отчете, а также те, где находятся офисы СММ (мониторинговые команды, патрульные центры и передовые патрульные базы) в Донецкой и Луганской областях. (Красным цветом выделена передовая патрульная база, с которой сотрудники СММ были временно передислоцированы на основании рекомендаций экспертов по безопасности из некоторых государств-участников ОБСЕ и с учетом требований СММ по безопасности. Миссия использует эти помещения в светлое время суток, а также патрулирует в этом населенном пункте днем).