

# Щоденний звіт № 44/2021

від 24 лютого 2021 року<sup>1</sup>

## Короткий виклад

- У Донецькій області СММ зафіксувала 170 порушень режиму припинення вогню. За попередній звітний період в області зафіксовано 88 порушень.
- У Луганській області Місія не зафіксувала жодного порушення режиму припинення вогню, так само як і за попередній звітний період.
- СММ і далі здійснювала моніторинг на ділянках розведення сил і засобів у районах Станиці Луганської, Золотого та Петрівського. Спостерігачі знову бачили контейнери на ділянці розведення в районі Золотого та біля її південного краю.
- Місія зафіксувала озброєння, розміщене з порушенням ліній відведення з обох боків лінії зіткнення в Донецькій та Луганській областях.
- СММ сприяла встановленню локального режиму припинення вогню та здійснювала моніторинг його дотримання для уможливлення техобслуговування і забезпечення роботи життєво важливих об'єктів цивільної інфраструктури.
- Місія і далі спостерігала за ситуацією з цивільним населенням, зокрема на 3 КПВВ та 2 відповідних блокпостах збройних формувань у Луганській області.
- Обмеження свободи пересування СММ тривали, зокрема біля невідконтрольних урядові Новоазовська та Самсонового на півдні Донецької області\*.

## Порушення режиму припинення вогню<sup>2</sup>



<sup>1</sup> На основі інформації, що надійшла від моніторингових команд станом на 19:30 23 лютого 2021 року (за східноєвропейським часом).

<sup>2</sup> Детальнішу інформацію про всі випадки порушення режиму припинення вогню, а також мапи Донецької та Луганської областей, де відмічені всі місця, згадані у звіті, представлено в додатку. Упродовж звітнього періоду камера СММ у Петрівському не функціонувала.

<sup>3</sup> У тому числі вибухи.

<sup>4</sup> У тому числі внаслідок вогню з озброєння невстановленого типу.

## Мапа зафіксованих порушень режиму припинення вогню



Організація з безпеки та співробітництва в Європі  
Спеціальна моніторингова місія в Україні

### Зафіксовані СММ порушення режиму припинення вогню 23 лютого 2021 р.



#### Концентрація порушень режиму припинення вогню

- Висока
- Низька

- Вибух
- Населений пункт
- Лінія зіткнення (орієнт.)

Джерела: адміністративні кордони — УКГП ООН; дороги, річки — проект OpenStreetMap; море — VLIIZ (2005).  
Акваторії МГО, інше — ОБСЄ.

Система координат: WGS 1984 UTM Zone 37N

Ця мапа надається винятково для наочності.  
Відсутність помилок у мапі не гарантується,  
а її зміст не означає, що СММ ОБСЄ  
затверджує або ухвалює офіційний статус мапи.

© СММ ОБСЄ 2019 Не дозволяється використовувати,  
копіювати, відтворювати, передавати, транслювати,  
продавати, ліцензувати або застосовувати  
без попереднього дозволу з боку ОБСЄ  
у письмовому вигляді.  
Створено: 24/02/2021

У Донецькій області СММ зафіксувала 170 порушень режиму припинення вогню, зокрема 122 вибухи невизначеного походження, більшість яких сталися в північному напрямку від н. п. Широкине (підконтрольний урядові, 100 км на південь від Донецька). За [попередній звітний період](#) було зафіксовано 88 порушень режиму припинення вогню.

У Луганській області Місія не зафіксувала жодного порушення режиму припинення вогню, так само як і за [попередній звітний період](#). Востаннє СММ фіксувала порушення режиму припинення вогню в Луганській області 20 лютого (див. [Щоденний звіт СММ від 22 лютого 2021 року](#)).

Після засідання Тристоронньої контактної групи 22 липня 2020 року, на якому досягнуто домовленості про додаткові заходи з посилення режиму припинення вогню, починаючи з 00:01 27 липня 2020 року і до кінця звітного періоду СММ зафіксувала принаймні 10 773 порушення режиму припинення вогню в Донецькій та Луганській областях (зокрема 3 531 вибух, 1 228 невизначених боєприпасів у польоті, 101 спалах дульного полум'я, 61 освітлювальну ракету, а також щонайменше 5 852 черги та постріли).

### **Ділянки розведення в районах Станиці Луганської, Золотої і Петрівського<sup>5</sup>**

У межах ділянки розведення в районі н. п. Станиця Луганська (підконтрольний урядові, 16 км на північний схід від Луганська) команда СММ бачила 2 членів збройних формувань (з нарукавними пов'язками з написом «СЦКК») на південь від відремонтованого прольоту мосту поблизу Станиці Луганської (15 км на північний схід від Луганська).

Поза ділянкою розведення в районі н. п. Золоте (підконтрольний урядові, 60 км на захід від Луганська), орієнтовно за 50 м на північ від її північного краю, члени патруля Місії зафіксували 2 бронетранспортери (БТР-70), які стояли на східній стороні автодороги Т1316.

Ведучи спостереження біля блокпоста збройних формувань, розташованого південніше ділянки розведення, команда СММ знову бачила 5 контейнерів на огороженому майданчику на південь від південного краю ділянки, з південного боку дороги, що веде на схід до н. п. Золоте-5 (Михайлівка; непідконтрольний урядові, 61 км на захід від Луганська). На огороженому майданчику вони бачили, як 12 працівників укладали бетонні плити, а ще двоє зварювали 3 металеві опори, як повідомлялося, для зведення навісної конструкції. Команда Місії вкотре бачила бетонні блоки уздовж північного краю огороженого майданчика.

Члени патруля Місії також зауважили, що ще 1 контейнер, який раніше був орієнтовно за 30 м на північ від південного краю ділянки розведення, досі перебував на південному краю ділянки.

У межах ділянки розведення вони в черговий раз зафіксували контейнер приблизно за 60–70 м на північ від інших п'яти, а також ще один орієнтовно за 350 м на північ від південного краю ділянки розведення; обидва ці контейнери розміщені з західного боку

---

<sup>5</sup> Розведення передбачено Рамковим рішенням Тристоронньої контактної групи про розведення сил і засобів від 21 вересня 2016 року.

автодороги Т1316. На відстані близько 10–30 м на північ від першого зі згаданих вище контейнерів члени патруля Місії вкотре бачили 6 бетонних блоків, установлених у три ряди поперек обох смуг руху зазначеної дороги.

Перебуваючи біля згаданого блокпоста збройних формувань, команда СММ бачила 2 членів збройних формувань (з нарукавними пов'язками з написом «СЦКК»), які заходили на ділянку розведення до місця приблизно за 350 м на північ від її південного краю і потім поверталися назад у супроводі машини швидкої допомоги з 2 особами у захисних медичних костюмах на борту.

Здійснюючи моніторинг у чотирьох місцях поблизу ділянки розведення в районі н. п. **Петрівське** (непідконтрольний урядові, 41 км на південь від Донецька), спостерігачі відзначили там спокійну ситуацію.

### **Відведення озброєння**

СММ продовжувала здійснювати моніторинг відведення озброєння, передбаченого Меморандумом, а також Комплексом заходів і Доповненням до нього.

Місія зафіксувала озброєння, розміщене з порушенням відповідних ліній відведення: 4 реактивні системи залпового вогню в підконтрольному урядові районі Донецької області, 1 реактивну систему залпового вогню, 8 самохідних гаубиць і 6 протитанкових гармат на полігоні в непідконтрольному урядові районі в Донецькій області, а також 21 реактивну систему залпового вогню в непідконтрольному урядові районі Луганської області.

За лініями відведення, але за межами виділених місць зберігання озброєння СММ зафіксувала 4 реактивні системи залпового вогню, 12, ймовірно, протитанкових гармат та 4, ймовірно, зенітні ракетні комплекси в підконтрольному урядові районі Донецької області, а також 43 танки на полігоні в непідконтрольному урядові районі Донецької області (детальніше див. таблиці нижче).

### **Ознаки військової присутності та присутності військового типу в зоні безпеки<sup>6</sup>**

Місія зафіксувала бойові броньовані машини в підконтрольних урядові районах Донецької та Луганської областей, у тому числі поблизу житлового кварталу, а також бойову броньовану машину в непідконтрольному урядові районі Луганської області (детальніше див. таблицю нижче).

### **Зусилля СММ зі сприяння техобслуговуванню та забезпеченню роботи життєво важливих об'єктів цивільної інфраструктури**

Місія і далі сприяла забезпеченню функціонування Донецької фільтрувальної станції (15 км на північ від Донецька). Уранці 23 лютого, перебуваючи в районі станції, спостерігачі чули вибух невизначеного походження (за оцінкою, у радіусі 5 км від ДФС).

СММ також сприяла встановленню локального режиму припинення вогню та здійснювала моніторинг його дотримання для уможливлення технічного

---

<sup>6</sup> Згадана у цьому розділі техніка не підпадає під дію Мінських угод щодо відведення озброєння.

обслуговування очисних споруд біля підконтрольної урядові частини н. п. Доломітне (53 км на північний схід від Донецька).

### **Прикордонні райони, які не контролюються урядом**

Перебуваючи в пункті пропуску на кордоні біля н. п. Успенка (73 км на південний схід від Донецька) упродовж приблизно 45 хвилин, спостерігачі бачили, що в Україну в'їхали 12 автомобілів (зокрема 3 з табличками «ДНР») та 1 вантажівка з критим вантажним відсіком, а також увійшли 8 осіб (4 жінки 30–49 років, 3 чоловіки 20–29 років та 1 дитина). Водночас з України, за їхніми спостереженнями, виїхали 7 автомобілів (зокрема 5 із табличками «ДНР»), 3 вантажівки з критими вантажними відсіками та 1 автобус (із табличками «ДНР»), а також вийшли 7 осіб (5 жінок 20–29 і 40–49 років та 2 чоловіки 30–39 років).

Крім цього, спостерігачі також здійснювали моніторинг у прикордонних районах біля н. п. Василівка (65 км на південний схід від Донецька) та н. п. Степне (72 км на південний схід від Донецька), де констатували, що ситуація була спокійною.

### **Ситуація на КПВВ та відповідних блокпостах**

У Луганській області, перебуваючи на контрольному пункті в'їзду-виїзду (КПВВ) у Станиці Луганській о 09:00, команда СММ бачила 75 осіб (45 жінок та 30 чоловіків різного віку), які стояли в черзі для проходу в бік підконтрольних урядові районів, і 250 осіб (150 жінок та 100 чоловіків різного віку), які чекали на перехід у протилежному напрямку. Прибувши на КПВВ о 14:15, спостерігачі не зафіксували черг у жодному напрямку. Члени патруля Місії також зауважили, що між відремонтованим прольотом мосту біля Станиці Луганської та КПВВ курсував гольф-кар.

Члени патрулів Місії також відзначили, що КПВВ біля Золотого і в н. п. Щастя (підконтрольний урядові, 20 км на північ від Луганська) були відкритими, однак переміщення громадян зафіксовано не було. Водночас відповідні блокпости збройних формувань на південь від ділянки розведення в районі Золотого і за 3 км на південний схід від мосту в Щасті були закритими.

Місія продовжувала стежити за ситуацією в Херсоні, Івано-Франківську, Одесі, Львові, Харкові, Дніпрі, Чернівцях і Києві.

### **\*Обмеження свободи пересування та інші перешкоди у виконанні мандата СММ**

*Робота з моніторингу та свобода пересування СММ обмежені загрозами у сфері безпеки, включаючи ризики, пов'язані з наявністю мін і невибухлих боєприпасів, а також іншими перешкодами, які щодня змінюються. Мандат СММ передбачає вільний і безпечний доступ по всій Україні. Усі підписанти Мінських угод погодилися з необхідністю вільного та безпечного доступу, а також із тим, що обмеження свободи пересування СММ є порушенням і що на такі порушення необхідно швидко реагувати. Вони також дійшли згоди, що Спільний центр з контролю та координації (СЦКК) повинен сприяти такому реагуванню та здійснювати загальну координацію робіт з розмінування. Однак збройні формування в окремих районах Донецької та Луганської областей часто відмовляють СММ у доступі до районів, прилеглих до непідконтрольних урядові ділянок кордону України (наприклад, див. [Щоденний звіт СММ від 23 лютого 2021 року](#)). Діяльність СММ у Донецькій та Луганській областях залишалася обмеженою після того, як [23 квітня 2017 року поблизу Пришиба стався інцидент, який призвів](#)*

до загибелі людини. Унаслідок цього спроможність Місії вести спостереження залишалася обмеженою.

Заборона доступу:

- В н. п. Новоазовськ (непідконтрольний урядові, 102 км на південний схід від Донецька) член збройних формувань сказав спостерігачам залишити цей населений пункт, заявивши, що через присутність СММ «у нього можуть бути проблеми». Затим він у цивільному автомобілі супроводжував патруль Місії до блокпоста збройних формувань на околиці Новоазовська. На блокпості він знову сказав спостерігачам залишити цей район.
- Неподалік н. п. Самсонове (непідконтрольний урядові, 101 км на південь від Донецька) два члени збройних формувань заборонили патрулю Місії проїзд на південь, мотивувавши це відсутністю «попередньої інформації».

*Регулярні обмеження на ділянках розведення сил і засобів та через міни/невибухлі боєприпаси:*

- Не здійснивши суцільного розмінування, вилучення невибухлих боєприпасів та усунення інших перешкод, сторони і далі відмовляли СММ у необмеженому доступі, а також у можливості пересуватися окремими дорогами, які раніше були визначені як важливі для здійснення Місією ефективного моніторингу та для пересування цивільних осіб.

## Таблиця озброєння

### Озброєння, розміщене з порушенням ліній відведення

Дата	К-ть одиниць озброєння	Вид озброєння	Місце	Джерело спостереження
<b>підконтрольні урядові райони</b>				
23.02.2021	4	реактивна система залпового вогню (БМ-21 «Град», 122 мм) на вантажному потягу із залізничних платформ	біля н. п. Кіндратівка (68 км на північ від Донецька)	патруль
<b>непідконтрольні урядові райони</b>				
19.02.2021	1	реактивна система залпового вогню (БМ-21 «Град», 122 мм)	на полігоні біля н. п. Тернове (57 км на схід від Донецька)	БПЛА малого радіуса дії
	8	самохідна гаубиця (2С1 «Гвоздика», 122 мм)		
	6	протитанкова гармата (МТ-12 «Рапіра», 100 мм)		
20.02.2021	21	реактивна система залпового вогню (БМ-21 «Град», 122 мм)	біля н. п. Хрустальний (кол. Красний Луч, 56 км на південний захід від Луганська)	БПЛА дальнього радіуса дії

### Озброєння, розміщене за лініями відведення, але за межами виділених місць зберігання озброєння

Дата	К-ть одиниць озброєння	Вид озброєння	Місце	Джерело спостереження
<b>підконтрольні урядові райони</b>				
23.02.2021	12	ймовірно протитанкова гармата (МТ-12 «Рапіра», 100 мм)	в н. п. Дружківка (72 км на північ від Донецька)	патруль
	4	зенітний ракетний комплекс (невстановленого типу)		
	4	реактивна система залпового вогню (БМ-21 «Град», 122 мм) на вантажному потягу із залізничних платформ		
<b>непідконтрольні урядові райони</b>				
19.02.2021	43	танк (Т-72Б — 9 од.; Т-64БВ — 10 од.; невстановленого типу — 24 од.)	на полігоні біля н. п. Тернове (57 км на схід від Донецька)	БПЛА малого радіуса дії

### Таблиця ознак військової присутності та присутності військового типу в зоні безпеки<sup>7</sup>

Дата	К-ть	Вид	Місце	Джерело спостереження
<b>підконтрольні урядові райони</b>				
20.02.2021	2	бойова машина піхоти (БМП-1 — 1 од. та ймовірно типу БМП — 1 од.)	біля житлового кварталу н. п. Новоселівка (66 км на південь від Донецька)	БПЛА малого радіуса дії
	10	бойова броньована машина (типу БМП — 9 од.; ймовірно типу БМП — 1 од.)	біля н. п. Південне (кол. Ленінське, 40 км на північний схід від Донецька)	БПЛА середнього радіуса дії
23.02.2021	2	бронетранспортер (БТР-70)	неподалік н. п. Золоте (60 км на захід від Луганська)	патруль
	1	бронетранспортер (БТР-70)	біля н. п. Золоте-4 (Родіна; 62 км на захід від Луганська)	
<b>непідконтрольні урядові райони</b>				
21.02.2021	1	бронетранспортер (типу МТ-ЛБ)	біля н. п. Сентянівка (кол. Фрунзе; 44 км на захід від Луганська)	БПЛА малого радіуса дії

<sup>7</sup> Згадана у цьому розділі техніка не підпадає під дію Мінських угод щодо відведення озброєння.

**Таблиця порушень режиму припинення вогню станом на 23 лютого 2021 року<sup>8</sup>**

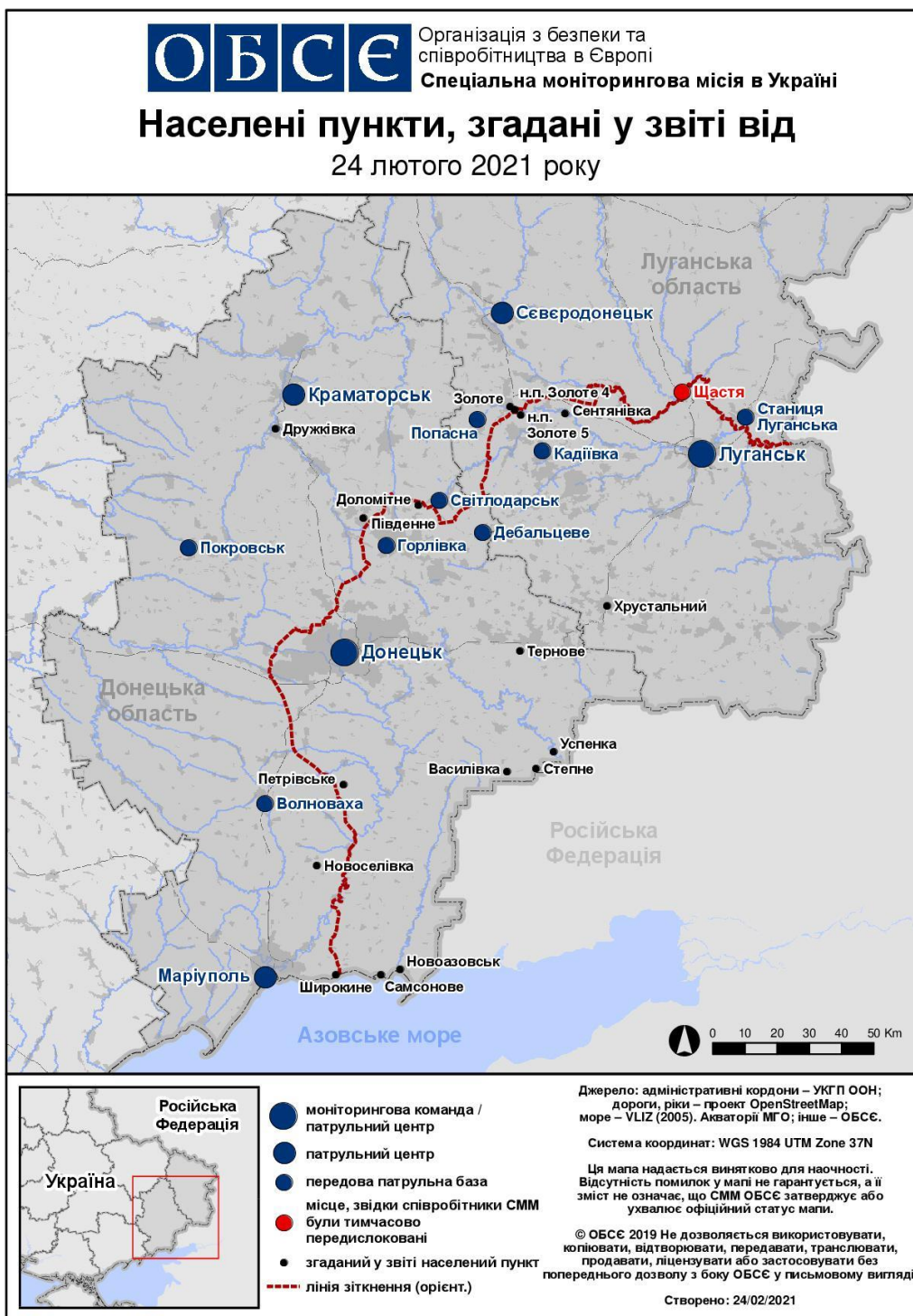
Місце розміщення СММ	Місце події	Спосіб	К-ть	Спостереження	Опис	Озброєння	Дата, час
камера СММ за 1,5 км на ПнСх від н. п. Гнутове (підконтрольний уряду, 90 км на Пд від Донецька)	3–5 км на СхПдСх	зафіксувала	2	вибух	невизначеного походження	Н/Д	22.02, 23:46
	3–5 км на СхПдСх	зафіксувала	1	вибух	невизначеного походження	Н/Д	22.02, 23:47
камера СММ на КПВВ біля н. п. Мар'їнка (підконтрольний уряду, 23 км на ПдЗх від Донецька)	2–4 км на ПнПнСх	зафіксувала	1	Н/Д боеприпас	Сх–Зх	Н/Д	23.02, 18:37
камера СММ за 1 км на ПдЗх від н. п. Широкине (підконтрольний уряду, 100 км на Пд від Донецька)	5–7 км на Пн	зафіксувала	3	вибух	невизначеного походження	Н/Д	22.02, 22:59
	5–7 км на Пн	зафіксувала	2	вибух	невизначеного походження	Н/Д	22.02, 23:00
	5–7 км на Пн	зафіксувала	1	вибух	невизначеного походження	Н/Д	22.02, 23:01
	5–7 км на Пн	зафіксувала	3	вибух	невизначеного походження	Н/Д	22.02, 23:02
	5–7 км на Пн	зафіксувала	4	вибух	невизначеного походження	Н/Д	22.02, 23:03
	5–7 км на Пн	зафіксувала	1	вибух	невизначеного походження	Н/Д	22.02, 23:04
	5–7 км на Пн	зафіксувала	2	вибух	невизначеного походження	Н/Д	22.02, 23:05
	5–7 км на Пн	зафіксувала	2	вибух	невизначеного походження	Н/Д	22.02, 23:06
	5–7 км на Пн	зафіксувала	4	вибух	невизначеного походження	Н/Д	22.02, 23:07
	5–7 км на Пн	зафіксувала	4	вибух	невизначеного походження	Н/Д	22.02, 23:08
	5–7 км на Пн	зафіксувала	3	вибух	невизначеного походження	Н/Д	22.02, 23:09
	5–7 км на Пн	зафіксувала	1	вибух	невизначеного походження	Н/Д	22.02, 23:10
	5–7 км на Пн	зафіксувала	2	вибух	невизначеного походження	Н/Д	22.02, 23:11
	5–7 км на Пн	зафіксувала	6	вибух	невизначеного походження	Н/Д	22.02, 23:12
	5–7 км на Пн	зафіксувала	3	вибух	невизначеного походження	Н/Д	22.02, 23:13
	5–7 км на Пн	зафіксувала	1	вибух	невизначеного походження	Н/Д	22.02, 23:16
	5–7 км на Пн	зафіксувала	1	вибух	невизначеного походження	Н/Д	22.02, 23:17
	5–7 км на Пн	зафіксувала	1	вибух	невизначеного походження	Н/Д	22.02, 23:18
	5–7 км на Пн	зафіксувала	1	вибух	невизначеного походження	Н/Д	22.02, 23:19
	5–7 км на ПнПнСх	зафіксувала	1	вибух	невизначеного походження	Н/Д	22.02, 23:21
	5–7 км на Пн	зафіксувала	1	вибух	невизначеного походження	Н/Д	22.02, 23:22
	5–7 км на ПнПнСх	зафіксувала	1	вибух	невизначеного походження	Н/Д	22.02, 23:22
	4–6 км на ПнПнСх	зафіксувала	2	вибух	невизначеного походження	Н/Д	22.02, 23:23
	5–7 км на Пн	зафіксувала	1	вибух	невизначеного походження	Н/Д	22.02, 23:24
	4–6 км на ПнПнСх	зафіксувала	2	вибух	невизначеного походження	Н/Д	22.02, 23:25
	5–7 км на Пн	зафіксувала	4	вибух	невизначеного походження	Н/Д	22.02, 23:26
	4–6 км на ПнПнСх	зафіксувала	2	вибух	невизначеного походження	Н/Д	22.02, 23:26
	4–6 км на ПнПнСх	зафіксувала	2	вибух	невизначеного походження	Н/Д	22.02, 23:27
	4–6 км на Пн	зафіксувала	1	вибух	невизначеного походження	Н/Д	22.02, 23:27
	5–7 км на Пн	зафіксувала	2	вибух	невизначеного походження	Н/Д	22.02, 23:28
	5–7 км на Пн	зафіксувала	2	вибух	невизначеного походження	Н/Д	22.02, 23:30
	5–7 км на Пн	зафіксувала	1	вибух	невизначеного походження	Н/Д	22.02, 23:31
	5–7 км на Пн	зафіксувала	1	вибух	невизначеного походження	Н/Д	22.02, 23:36
5–7 км на Пн	зафіксувала	2	вибух	невизначеного походження	Н/Д	22.02, 23:33	
5–7 км на Пн	зафіксувала	1	вибух	невизначеного походження	Н/Д	22.02, 23:38	
5–7 км на Пн	зафіксувала	1	вибух	невизначеного походження	Н/Д	22.02, 23:40	
5–7 км на Пн	зафіксувала	2	вибух	невизначеного походження	Н/Д	22.02, 23:45	
4–6 км на ПнПнСх	зафіксувала	2	вибух	невизначеного походження	Н/Д	22.02, 23:46	

<sup>8</sup> У таблиці вказані лише ті порушення режиму припинення вогню, які були зафіксовані безпосередньо спостерігачами чи камерами СММ, а також ті випадки, які Місія оцінює як навчання з бойовою стрільбою, контрольовані підриви і т. д. Зазначені деталі, а саме: відстань, напрямок, тип зброї тощо, базуються на оцінках, зроблених спостерігачами на місцях та спеціалістами з технічного моніторингу, і необов'язково завжди є точними. Напис «невідомо» (Н/Д) означає, що СММ не змогла підтвердити таку інформацію у зв'язку з відстанню, погодними умовами, технічними обмеженнями та/або з інших причин. Одні і ті ж самі, за оцінкою СММ, порушення режиму припинення вогню, зафіксовані паралельно декількома патрулями/камерами, відображаються в таблиці лише один раз.



Місце розміщення СММ	Місце події	Спосіб	К-ть	Спостереження	Опис	Озброєння	Дата, час	
	4–6 км на ПнПнСх	зафіксувала	1	вибух	невизначеного походження	Н/Д	22.02, 23:47	
	5–7 км на Пн	зафіксувала	2	вибух	невизначеного походження	Н/Д	22.02, 23:47	
	5–7 км на Пн	зафіксувала	3	вибух	невизначеного походження	Н/Д	22.02, 23:48	
	5–7 км на ПнПнСх	зафіксувала	1	вибух	невизначеного походження	Н/Д	22.02, 23:48	
	4–6 км на Пн	зафіксувала	2	вибух	невизначеного походження	Н/Д	22.02, 23:50	
	4–6 км на Пн	зафіксувала	2	вибух	невизначеного походження	Н/Д	22.02, 23:52	
	5–7 км на Пн	зафіксувала	1	вибух	невизначеного походження	Н/Д	22.02, 23:53	
	5–7 км на Пн	зафіксувала	3	вибух	невизначеного походження	Н/Д	22.02, 23:54	
	5–7 км на Пн	зафіксувала	2	вибух	невизначеного походження	Н/Д	22.02, 23:55	
	5–7 км на Пн	зафіксувала	2	вибух	невизначеного походження	Н/Д	22.02, 23:56	
	2–4 км на Пн	зафіксувала	1	вибух	невизначеного походження	Н/Д	22.02, 23:57	
	2–4 км на Пн	зафіксувала	2	вибух	невизначеного походження	Н/Д	22.02, 23:58	
	5–7 км на Пн	зафіксувала	2	вибух	невизначеного походження	Н/Д	23.02, 00:03	
	5–7 км на Пн	зафіксувала	1	вибух	невизначеного походження	Н/Д	23.02, 00:04	
	5–7 км на Пн	зафіксувала	2	вибух	невизначеного походження	Н/Д	23.02, 00:05	
	5–7 км на Пн	зафіксувала	5	вибух	невизначеного походження	Н/Д	23.02, 00:06	
	5–7 км на Пн	зафіксувала	3	вибух	невизначеного походження	Н/Д	23.02, 00:07	
	5–7 км на Пн	зафіксувала	12	Н/Д боеприпас	Зх–Сх	Н/Д	23.02, 00:07	
	5–7 км на Пн	зафіксувала	1	вибух	невизначеного походження	Н/Д	23.02, 00:08	
	5–7 км на Пн	зафіксувала	6	Н/Д боеприпас	Зх–Сх	Н/Д	23.02, 00:08	
	5–7 км на Пн	зафіксувала	1	Н/Д боеприпас	Зх–Сх	Н/Д	23.02, 00:09	
	5–7 км на Пн	зафіксувала	11	Н/Д боеприпас	Зх–Сх	Н/Д	23.02, 00:10	
	5–7 км на Пн	зафіксувала	6	Н/Д боеприпас	Зх–Сх	Н/Д	23.02, 00:11	
	5–7 км на Пн	зафіксувала	1	вибух	невизначеного походження	Н/Д	23.02, 00:14	
	5–7 км на Пн	зафіксувала	1	вибух	невизначеного походження	Н/Д	23.02, 00:15	
	5–7 км на Пн	зафіксувала	1	вибух	невизначеного походження	Н/Д	23.02, 00:16	
	5–7 км на Пн	зафіксувала	5	Н/Д боеприпас	випущений(-а) угору	Н/Д	23.02, 00:30	
		5–7 км на Пн	зафіксувала	2	Н/Д боеприпас	випущений(-а) угору	Н/Д	23.02, 00:31
		5–7 км на Пн	зафіксувала	3	снаряд	Зх–Сх	Н/Д	23.02, 00:32
		5–7 км на Пн	зафіксувала	1	снаряд	випущений(-а) угору	Н/Д	23.02, 00:32
4–6 км на ПнПнСх		зафіксувала	1	вибух	невизначеного походження	Н/Д	23.02, 02:30	
4–6 км на ПнПнСх		зафіксувала	1	вибух	невизначеного походження	Н/Д	23.02, 03:03	
5–7 км на Пн		зафіксувала	1	вибух	невизначеного походження	Н/Д	23.02, 04:19	
приблизно 1,5 км на ЗхПнЗх від н. п. Ясинувата (непідконтрольний уряду, 16 км на ПнСх від Донецька)	2–3 км на Зх	чули	1	вибух	невизначеного походження	Н/Д	23.02, 08:45	

## Мапа Донецької та Луганської областей<sup>9</sup>



<sup>9</sup> За рішенням Постійної ради №1117 від 21 березня 2014 року, СММ базується у десяти містах на всій території України (Херсон, Одеса, Львів, Івано-Франківськ, Харків, Донецьк, Дніпро, Чернівці, Луганськ і Київ). Ця мапа східної України призначена для ілюстративних цілей. На ній вказані населені пункти, згадані у звіті, а також ті, де є офіси СММ (команди спостерігачів, представництва і передові патрульні бази) в Донецькій і Луганській областях. (Червоним кольором виділено передову патрульну базу, з якої співробітники СММ були тимчасово передислоковані починаючи з 27 вересня 2016 року згідно з рекомендаціями експертів з безпеки з деяких держав-учасниць ОБСЄ та з урахуванням вимог СММ щодо безпеки. СММ використовує ці приміщення у світлу пору доби, а також патрулює в цьому населеному пункті вдень).