



Щоденний звіт № 42/2021

від 22 лютого 2021 року¹

Короткий виклад

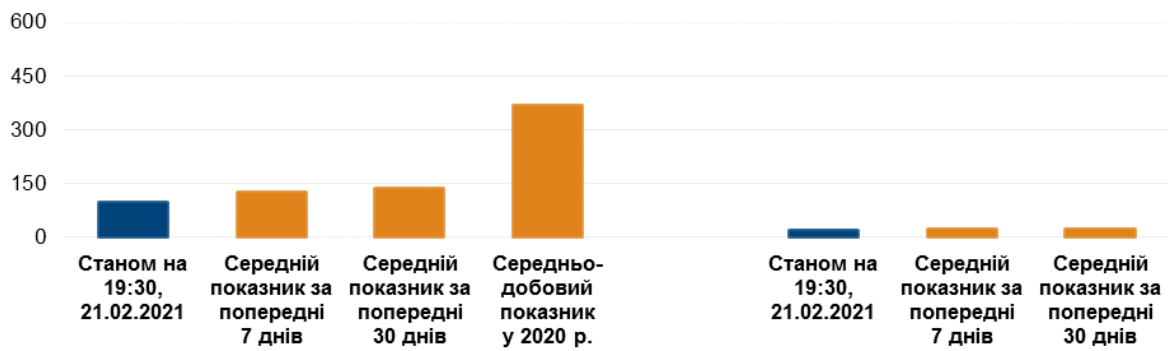
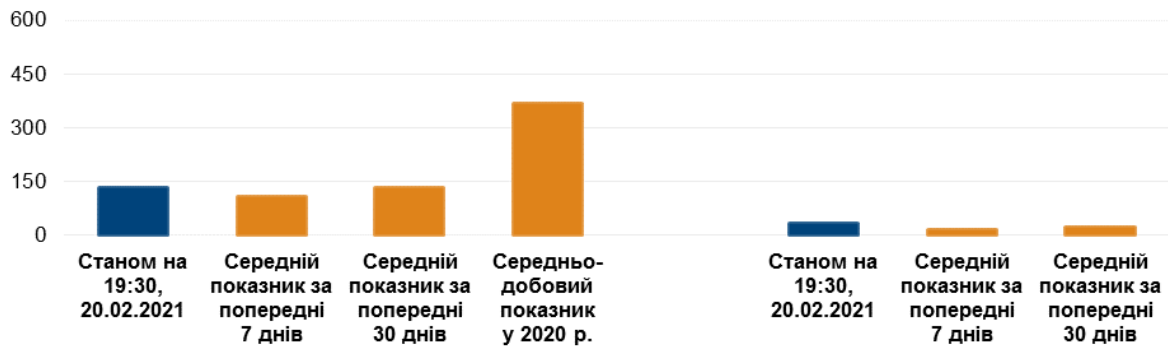
- Із вечора 19 до вечора 21 лютого в Донецькій області СММ зафіксувала 25 порушень режиму припинення вогню. За попередній звітний період в області зафіксовано 594 порушення.
- Із вечора 19 до вечора 21 лютого в Луганській області Місія зафіксувала 204 порушення режиму припинення вогню. За попередній звітний період в області зафіксовано 8 порушень.
- Вогнем зі стрілецької зброї поблизу Дачного в Луганській області пошкоджено міні-БПЛА СММ.
- Місія і далі здійснювала моніторинг на ділянках розведення сил і засобів у районах Станиці Луганської, Золотого та Петрівського. СММ знову зафіксувала контейнери на ділянці розведення в районі Золотого та біля її південного краю, а також людей у межах ділянок розведення в районах Золотого і Петрівського.
- Місія сприяла встановленню локального режиму припинення вогню та здійснювала моніторинг його дотримання для уможливлення техобслуговування і забезпечення роботи життєво важливих об'єктів цивільної інфраструктури.
- СММ продовжувала спостерігати за ситуацією з цивільним населенням, зокрема на 4 КПВВ та 4 відповідних блокпостах збройних формувань у Донецькій та Луганській областях.
- Команди Місії спостерігали за масовими зібраннями у Києві, Львові, Чернівцях й Одесі.
- СММ проводила моніторинг ситуації з безпекою на південному сході Херсонської області.
- Свобода пересування Місії залишалася обмеженою*.

¹ На основі інформації, що надійшла від моніторингових команд станом на 19:30 21 лютого 2021 року (за східноєвропейським часом).

Порушення режиму припинення вогню²

К-ть зафіксованих порушень режиму припинення вогню³

К-ть зафіксованих вибухів⁴



² Детальнішу інформацію про всі випадки порушення режиму припинення вогню, а також мапи Донецької та Луганської областей, де відмічені всі місця, згадані у звіті, представлено в додатку. Упродовж звітнього періоду камера СММ у Петрівському не функціонувала.

³ У тому числі вибухи.

⁴ У тому числі внаслідок вогню з озброєння невстановленого типу.

Мапа зафіксованих порушень режиму припинення вогню



Організація з безпеки та співробітництва в Європі
Спеціальна моніторингова місія в Україні

Зафіксовані СММ порушення режиму припинення вогню 20-21 лютого 2021 р.



Концентрація порушень режиму припинення вогню

- Висока
- Низька

- Вибух
- Населений пункт
- Лінія зіткнення (орієнт.)

Джерела: адміністративні кордони — УКГП ООН; дороги, річки — проект OpenStreetMap; море — VLIZ (2005). Акваторії МГО, інше — ОБСЄ.

Система координат: WGS 1984 UTM Zone 37N

Ця мапа надається винятково для наочності. Відсутність помилок у мапі не гарантується, а її зміст не означає, що СММ ОБСЄ затверджує або ухвалює офіційний статус мапи.

© СММ ОБСЄ 2019 Не дозволяється використовувати, копіювати, відтворювати, передавати, транслювати, продавати, ліцензувати або застосовувати без попереднього дозволу з боку ОБСЄ у письмовому вигляді.
Створено: 21/02/2021

За період із вечора 19 до вечора 21 лютого в Донецькій області СММ зафіксувала 25 порушень режиму припинення вогню, зокрема 19 вибухів невизначеного походження, більшість яких сталися в районах на північний схід від н. п. Авдіївка (підконтрольний урядові, 17 км на північ від Донецька) у ніч із 19 на 20 лютого, а також на південний захід від н. п. Олександрівка (непідконтрольний урядові, 20 км на південний захід від Донецька) удень 21 лютого. За [попередній звітний період](#) було зафіксовано 594 порушення режиму припинення вогню.

За період із вечора 19 до вечора 21 лютого в Луганській області Місія зафіксувала 204 порушення режиму припинення вогню, зокрема 31 вибух (30 вибухів невизначеного походження та 1 розрив боєприпаса з озброєння невстановленого типу), більшість яких сталися в районах південний схід, південний захід і захід від ділянки розведення в районі н. п. Золоте (підконтрольний урядові, 60 км на захід від Луганська) 20 лютого. За [попередній звітний період](#) в області було зафіксовано 8 порушень режиму припинення вогню.

Після засідання Тристоронньої контактної групи 22 липня 2020 року, на якому досягнуто домовленості про додаткові заходи з посилення режиму припинення вогню, починаючи з 00:01 27 липня 2020 року і до кінця звітного періоду СММ зафіксувала принаймні 10 515 порушень режиму припинення вогню в Донецькій та Луганській областях (зокрема 3 406 вибухів, 1 180 невизначених боєприпасів у польоті, 101 спалах дульного полум'я, 61 освітлювальну ракету, а також щонайменше 5 767 черг і пострілів).

Вогнем зі стрілецької зброї поблизу Дачного в Луганській області пошкоджено міні-БПЛА СММ

21 лютого в н. п. Дачне (непідконтрольний урядові, 47 км на захід від Луганська) під час того як спостерігачі керували безпілотним літальним апаратом (БПЛА) малого радіуса дії, про політ якого повідомлялося заздалегідь, вони чули 4 постріли зі стрілецької зброї орієнтовно за 2–2,5 км на північно-північний захід. За оцінкою, стріляли по БПЛА, що на той момент пролітав на відстані близько 2 км на північно-північний захід від місця перебування патруля. Приземливши літальний апарат, команда СММ помітила, що одну стійку шасі БПЛА було пошкоджено, за оцінкою, внаслідок ураження вогнем зі стрілецької зброї. Патруль Місії залишив цей район*.

Ділянки розведення в районах Станиці Луганської, Золотої і Петрівського⁵

У ніч із 20 на 21 лютого в н. п. Станиця Луганська (підконтрольний урядові, 16 км на північний схід від Луганська) спостерігачі чули 5 пострілів зі стрілецької зброї на відстані близько 1–2 км на схід (за оцінкою, поза ділянкою розведення в районі Станиці Луганської, однак у межах 5 км від її краю).

20–21 лютого в межах цієї ділянки розведення команда СММ бачила членів збройних формувань (з нарукавними пов'язками з написом «СЦКК») на південному краю відремонтованого прольоту мосту поблизу Станиці Луганської (15 км на північний схід від Луганська).

⁵ Розведення передбачено Рамковим рішенням Тристоронньої контактної групи про розведення сил і засобів від 21 вересня 2016 року.

Упродовж дня 19 лютого БПЛА СММ дальнього радіуса дії виявив 3 осіб на колишніх позиціях Збройних сил України: двох осіб на північному краю ділянки розведення в районі Золотого, орієнтовно за 550 м на захід від її північно-східного кута, а третю — в межах ділянки, приблизно за 3 км на західно-південний захід від її північно-східного кута. Крім цього, на ділянці розведення той же БПЛА також зафіксував ще одну людину на колишній позиції збройних формувань біля східного краю ділянки, на відстані близько 1,4 км на північ від її південно-східного кута.

Увечері 19 лютого камера СММ в н. п. Попасна (підконтрольний урядові, 69 км на захід від Луганська) зафіксувала вибух невизначеного походження орієнтовно за 3–5 км на східно-південний схід. Увечері 20 лютого за допомогою цієї ж камери зафіксовано 14 вибухів (13 вибухів невизначеного походження та 1 розрив боєприпаса з озброєння невстановленого типу), а також 54 невизначені боєприпаси в польоті — усе приблизно за 3–5 км на східно-південний схід. За оцінкою Місії, усі ці порушення режиму припинення вогню сталися поза ділянкою розведення, однак у межах 5 км від її краю.

20 лютого, перебуваючи в чотирьох різних місцях поблизу цієї ділянки розведення, команда СММ чула 108 порушень режиму припинення вогню (16 вибухів невизначеного походження, 89 черг і пострілів зі стрілецької зброї та великокаліберного кулемета, а також 3 постріли з озброєння невстановленого типу), за оцінкою, поза ділянкою розведення, однак у межах 5 км від її краю.

20–21 лютого, ведучи спостереження біля блокпоста збройних формувань, розташованого південніше ділянки розведення, спостерігачі знову бачили 5 контейнерів на огороженому майданчику на південь від південного краю ділянки, з південного боку дороги, що веде на схід до н. п. Золоте-5 (Михайлівка; непідконтрольний урядові, 61 км на захід від Луганська). В обидва ці дні вони також бачили, як близько 17 працівників укладали бетонні плити на огороженому майданчику та встановлювали алюмінієві панелі по його периметру. Спостерігачі вкотре бачили бетонні блоки уздовж північного краю огороженого майданчика.

20–21 лютого, за спостереженнями СММ, контейнер, який раніше був орієнтовно за 30 м на північ від південного краю ділянки розведення, перебував на південному краю ділянки.

В обидва ці дні в межах ділянки розведення спостерігачі в черговий раз бачили контейнер приблизно за 60–70 м на північ від інших п'яти, а також ще один орієнтовно за 350 м на північ від південного краю ділянки розведення; обидва ці контейнери розміщені з західного боку автодороги Т1316. На відстані близько 10–30 м на північ від першого зі згаданих вище контейнерів команда СММ помітила 6 бетонних блоків, розміщених у три ряди поперек обох смуг руху дороги. Як 20, так і 21 лютого, за спостереженнями Місії, працівники проводили земляні роботи та прокладали підземні електричні кабелі між згаданими в попередньому реченні контейнерами. 20 лютого команда СММ зафіксувала 2 членів збройних формувань (з нарукавними пов'язками з написом «СЦКК») зі щупами біля цих двох контейнерів. 21 лютого члени патруля СММ зауважили, що між цими контейнерами працівники під землею протягували кабель телефонного зв'язку.

21 лютого спостерігачі бачили 3 членів збройних формувань (з нарукавними пов'язками з написом «СЦКК»), які заходили углиб ділянки розведення до місця орієнтовно за 350 м на північ від її південного краю та згодом поверталися назад.

Удень 19 лютого на ділянці розведення в районі н. п. Петрівське (непідконтрольний урядові, 41 км на південь від Донецька) БПЛА СММ дальнього радіуса дії виявив 1 особу на колишній позиції Збройних сил України, приблизно за 530 м на східно-північний схід від південно-західного кута ділянки.

Крім того, на цій ділянці розведення той же БПЛА також зафіксував 2 осіб на колишніх позиціях збройних формувань: одну біля східного краю ділянки, орієнтовно за 370 м на північ від її південно-східного кута, а іншу поблизу південного краю ділянки, на відстані близько 180 м на західно-північний захід від її південно-східного кута.

20–21 лютого, ведучи спостереження в кількох місцях біля ділянки розведення, команди СММ констатували там спокійну ситуацію⁶.

Відведення озброєння

Місія продовжувала здійснювати моніторинг відведення озброєння, передбаченого Меморандумом, а також Комплексом заходів і Доповненням до нього.

СММ зафіксувала озброєння, розміщене з порушенням ліній відведення: 1 самохідну гаубицю в підконтрольному урядові районі Донецької області та 21 реактивну систему залпового вогню в непідконтрольному урядові районі Луганської області (детальніше див. таблицю нижче).

Постійні місця зберігання важкого озброєння

У постійному місці зберігання важкого озброєння в непідконтрольному урядові районі Луганської області

20 лютого

Спостерігачі зауважили, що там бракувало 1 реактивної системи залпового вогню (БМ-21 «Град», 122 мм).

Ознаки військової присутності та присутності військового типу в зоні безпеки⁷

Місія зафіксувала бойові броньовані машини в підконтрольних урядові районах Донецької та Луганської областей, зокрема в житловому кварталі (детальніше див. таблицю нижче).

⁶ Абзац на сторінці 4 Щоденного звіту СММ від 17 лютого 2021 року має бути викладений у такій редакції: «Згодом, здійснюючи моніторинг на західній околиці н. п. Петрівське (непідконтрольний урядові, 41 км на південь від Донецька), команда Місії знову бачила цей автомобіль приблизно за 200 м на західно-північний захід від свого місцезнаходження, на північній стороні вищезазначеного автошляху. За спостереженнями команди СММ, ці троє чоловіків завантажили причеп деревиною, поїхали до першого з зазначених місць на південній стороні дороги та вивантажили деревину. Спостерігачі бачили, як двоє з цих чоловіків поїхали з цього місця на тому ж автомобілі на південний схід у напрямку Петрівського».

⁷ Згадана в цьому розділі техніка не підпадає під дію Мінських угод щодо відведення озброєння.

Зусилля СММ зі сприяння техобслуговуванню, ремонту та забезпеченню роботи життєво важливих об'єктів цивільної інфраструктури

20–21 лютого Місія і далі сприяла забезпеченню функціонування Донецької фільтрувальної станції (15 км на північ від Донецька).

В обидва ці дні СММ сприяла встановленню локального режиму припинення вогню та здійснювала моніторинг його дотримання для уможливлення технічного обслуговування та ремонту каналізаційної системи біля підконтрольної урядові частини н. п. Доломітне (53 км на північний схід від Донецька). 21 лютого, ведучи спостереження в районі Доломітного, спостерігачі чули 1 вибух невизначеного походження орієнтовно за 2–3 км на північний схід від свого місця перебування.

20 лютого члени патруля Місії здійснювали моніторинг дотримання локального режиму припинення вогню задля сприяння проведенню ремонтних робіт на лінії електропередачі неподалік н. п. Голубівське (непідконтрольний урядові, 51 км на захід від Луганська).

Ситуація на КПВВ та відповідних блокпостах

20 лютого в Донецькій області спостерігачі зауважили, що контрольний пункт в'їзду-виїзду (КПВВ) біля н. п. Мар'їнка (підконтрольний урядові, 23 км на південний захід від Донецька був відкритим, однак переміщень громадян зафіксовано не було. Водночас відповідний блокпост збройних формувань поблизу н. п. Кремінець (непідконтрольний урядові, 16 км на південний захід від Донецька) був закритим.

20 лютого в Луганській області, перебуваючи на КПВВ у Станиці Луганській о 09:10, члени патруля Місії бачили 20 осіб (12 жінок і 8 чоловіків різного віку), які стояли в черзі для проходу в підконтрольні урядові райони; на прохід у протилежному напрямку нікого не було. 21 лютого, ведучи спостереження на КПВВ о 09:10, спостерігачі бачили 200 осіб (120 жінок і 80 чоловіків різного віку), які стояли в черзі для проходу в підконтрольні урядові райони; на прохід у протилежному напрямку нікого не було. В обидва ці дні команда Місії зауважила, що між відремонтованим прольотом мосту біля Станиці Луганської та КПВВ курсував гольф-кар.

21 лютого, здійснюючи моніторинг поблизу блокпоста збройних формувань на південь від мосту біля Станиці Луганської у період із 10:00 до 12:00, спостерігачі бачили приблизно 200 осіб (чоловіків і жінок різного віку), які очікували на перехід до підконтрольних урядові районів, водночас на прохід у протилежному напрямку чекали орієнтовно 100 осіб (чоловіків і жінок різного віку).

В обидва ці дні, за спостереженнями Місії, КПВВ біля Золотого і в н. п. Щастя (підконтрольний урядові, 20 км на північ від Луганська) були відкритими, однак переміщення громадян зафіксовано не було. Водночас відповідні блокпости збройних формувань на південь від ділянки розведення в районі Золотого та за 3 км на південний схід від мосту в Щасті були закритими.

Моніторинг масових зібрань у Києві, Львові, Чернівцях та Одесі

20–21 лютого команди СММ спостерігали за проведенням мирних зібрань на вшанування подій, які сталися на Майдані у 2014 році: у Києві — два зібрання за участі 200 та 150 осіб відповідно, у Львові — два зібрання за участі 400 та 100 осіб відповідно, у Чернівцях — 220 учасників та в Одесі — 100 учасників. На кожному з цих зібрань серед учасників спостерігачі бачили чоловіків і жінок різного віку, а також правоохоронців, які стояли неподалік. Ситуація на усіх цих зібраннях була спокійною.

Безпекова ситуація на південному сході Херсонської області

19–20 лютого члени патруля Місії відзначили спокійну ситуацію в південно-східній частині Херсонської області в пунктах пропуску біля н. п. Каланчак (67 км на південний схід від Херсона), н. п. Чаплинка (77 км на південний схід від Херсона) та н. п. Чонгар (163 км на південний схід від Херсону), а також на посту Державної прикордонної служби України на базі «Валок» (188 км на південний схід від Херсону) та в н. п. Генічеськ (176 км на схід від Херсону) і поблизу нього.

СММ продовжувала стежити за ситуацією в Івано-Франківську, Харкові та Дніпрі.

*Обмеження свободи пересування та інші перешкоди у виконанні мандата СММ

Робота з моніторингу та свобода пересування СММ обмежені загрозами у сфері безпеки, включаючи ризики, пов'язані з наявністю мін і невибухлих боєприпасів, а також іншими перешкодами, які щодня змінюються. Мандат СММ передбачає вільний і безпечний доступ по всій Україні. Усі підписанти Мінських угод погодилися з необхідністю вільного та безпечного доступу, а також із тим, що обмеження свободи пересування СММ є порушенням і що на такі порушення необхідно швидко реагувати. Вони також дійшли згоди, що СЦКК повинен сприяти такому реагуванню та здійснювати загальну координацію робіт з розмінування. Однак збройні формування в окремих районах Донецької та Луганської областей часто відмовляють СММ у доступі до районів, прилеглих до непідконтрольних урядові ділянок кордону України (наприклад, див. [Щоденний звіт СММ від 19 лютого 2021 року](#)). Діяльність СММ у Донецькій та Луганській областях залишалася обмеженою після того, як [23 квітня 2017 року поблизу Пришиба стався інцидент, який призвів до загибелі людини](#). Унаслідок цього спроможність Місії вести спостереження залишалася обмеженою.

Регулярні обмеження на ділянках розведення сил і засобів та через міни/невибухлі боєприпаси:

- Не здійснивши суцільного розмінування, вилучення невибухлих боєприпасів та усунення інших перешкод, сторони і далі відмовляли СММ у необмеженому доступі, а також у можливості пересуватися окремими дорогами, які раніше були визначені як важливі для здійснення Місією ефективного моніторингу та для пересування цивільних осіб.

Інші перешкоди⁸:

- 19 лютого БПЛА СММ дальнього радіуса дії зазнавав впливу перешкод сигналу обох модулів GPS (за оцінкою, у результаті глушіння) під час польоту неподалік н. п. Олександрівка (непідконтрольний урядові, 20 км на південний захід від Донецька), а також дії перешкод сигналу GPS (за оцінкою, внаслідок ймовірного глушіння), пролітаючи біля н. п. Петрівське (непідконтрольний урядові, 41 км на південь від Донецька) та н. п. Оленівка (непідконтрольний урядові, 23 км на південний захід від Донецька).
- 21 лютого в н. п. Дачне (непідконтрольний урядові, 47 км на захід від Луганська) під час того, як спостерігачі керували БПЛА малого радіуса дії, про політ якого повідомлялося заздалегідь, вони чули 4 постріли зі стрілецької зброї, за оцінкою, у бік БПЛА. Приземливши літальний апарат, команда СММ помітила, що одну стійку шасі БПЛА було пошкоджено, за оцінкою, внаслідок ураження вогнем зі стрілецької зброї. Команда Місії залишила цей район (див. вище).
- 21 лютого, пролітаючи над районами біля н. п. Старогнатівка (підконтрольний урядові, 51 км на південь від Донецька), БПЛА СММ малого радіуса дії зазнавав впливу перешкод сигналу GPS (за оцінкою, внаслідок ймовірного глушіння).

⁸ У випадках глушіння та ймовірного глушіння, згаданих у цьому розділі, перешкоди сигналу могли створювати з будь-якого місця в радіусі кількох кілометрів від місцеположення БПЛА.

Таблиця озброєння

Озброєння, розміщене з порушенням ліній відведення

Дата	К-ть одиниць озброєння	Вид озброєння	Місце	Джерело спостереження
підконтрольні урядові райони				
19.02.2021	1	самохідна гаубиця (2С3 «Акація», 152 мм)	біля н. п. Яковлівка (83 км на північ від Донецька)	БПЛА дальнього радіуса дії
непідконтрольні урядові райони				
20.02.2021	21	реактивна система залпового вогню (БМ-21 «Град», 122 мм)	неподалік н. п. Хрустальний (кол. Красний Луч; 56 км на південний захід від Луганська)	патруль

Таблиця ознак військової присутності та присутності військового типу в зоні безпеки⁹

Дата	К-ть	Вид	Місце	Джерело спостереження
підконтрольні урядові райони				
19.02.2021	1	бойова броньована машина (невстановленого типу)	біля н. п. Катеринівка (64 км на захід від Луганська)	БПЛА дальнього радіуса дії
	1	ймовірно бойова машина піхоти (невстановленого типу)	біля н. п. Троїцьке (69 км на захід від Луганська)	
	2	бойова броньована машина (типу БМП)	біля н. п. Миронівський (62 км на північний схід від Донецька)	
	4		біля н. п. Березове (31 км на південний захід від Донецька)	
20.02.2021	1	броньована розвідувально-дозорна машина (БРДМ-2)	біля н. п. Георгіївка (27 км на південний захід від Донецька)	патруль
	2		у житловому кварталі н. п. Галицинівка (29 км на північний захід від Донецька)	

⁹ Згадана в цьому розділі техніка не підпадає під дію Мінських угод щодо відведення озброєння.

Таблиця порушень режиму припинення вогню станом на 21 лютого 2021 року¹⁰

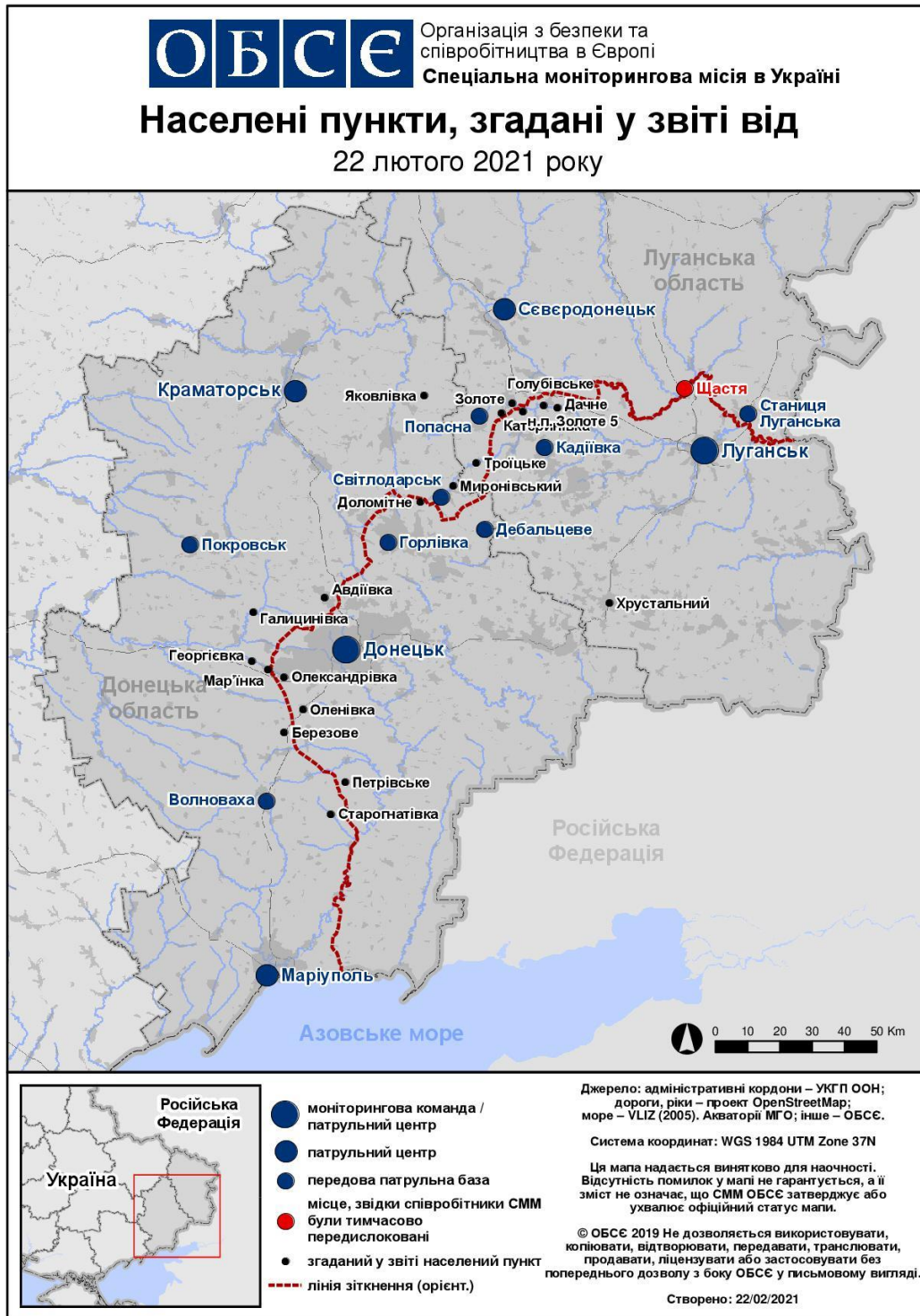
Місце розміщення СММ	Місце події	Спосіб	К-ть	Спостереження	Опис	Озброєння	Дата, час
камера СММ в н. п. Авдіївка (підконтрольний уряду, 17 км на Пн від Донецька)	3–5 км на ПнСх	зафіксувала	3	вибух	невизначеного походження	Н/Д	20.02, 04:02
	3–5 км на ПнСх	зафіксувала	1	вибух	невизначеного походження	Н/Д	20.02, 04:03
	3–5 км на ПнСх	зафіксувала	1	вибух	невизначеного походження	Н/Д	20.02, 04:08
	3–5 км на ПнСх	зафіксувала	1	вибух	невизначеного походження	Н/Д	20.02, 04:20
	3–5 км на ПнСх	зафіксувала	1	вибух	невизначеного походження	Н/Д	20.02, 04:22
	3–5 км на ПнСх	зафіксувала	4	вибух	невизначеного походження	Н/Д	20.02, 05:02
	3–5 км на ПнСх	зафіксувала	2	вибух	невизначеного походження	Н/Д	20.02, 05:09
камера СММ за 1 км на ПдЗх від н. п. Широкине (підконтрольний уряду, 100 км на Пд від Донецька)	2–4 км на Пн	зафіксувала	1	вибух	невизначеного походження	Н/Д	20.02, 01:41
	4–6 км на Пн	зафіксувала	1	вибух	невизначеного походження	Н/Д	20.02, 03:19
камера СММ на північній околиці н. п. Попасна (підконтрольний уряду, 69 км на Зх від Луганська)	3–5 км на СхПдСх	зафіксувала	1	вибух	невизначеного походження	Н/Д	19.02, 22:59
східна околиця н. п. Станія Луганська (підконтрольний уряду, 16 км на ПнСх від Луганська)	1–2 км на Сх	чули	5	постріл	за оцінкою, за межами ділянки розведення	стрілецька зброя	20.02, 00:36–00:38
північно-західна околиця н. п. Голубівка (кол. Кіровськ; непідконтрольний уряду, 51 км на Зх від Луганська)	2–3 км на ЗхПдЗх	чули	48	постріл	за оцінкою, за межами ділянки розведення в районі Золотого	стрілецька зброя	20.02, 09:12–09:20
	2–3 км на ЗхПдЗх	чули	7	черга	за оцінкою, за межами ділянки розведення в районі Золотого	стрілецька зброя	20.02, 09:12–09:20
приблизно 1,5 км на ПдЗх від н. п. Молодіжне (непідконтрольний уряду, 63 км на ПнЗх від Луганська)	2–3 км на ПнЗх	чули	3	черга	за оцінкою, за межами ділянки розведення в районі Золотого	великокаліберний кулемет	20.02, 13:30–13:35
	2–3 км на ПнЗх	чули	1	вибух	невизначеного походження (за оцінкою, за межами ділянки розведення в районі Золотого)	Н/Д	20.02, 13:30–13:35
	0,8–1 км на ПнЗх	чули	1	вибух	невизначеного походження (за оцінкою, за межами ділянки розведення в районі Золотого)	Н/Д	20.02, 13:30–13:35
	4–5 км на ПдЗх	чули	1	вибух	невизначеного походження	Н/Д	20.02, 13:30–13:35
	4–5 км на ПдЗх	чули	1	постріл		Н/Д	20.02, 13:30–13:35
східна околиця н. п. Попасна (підконтрольний уряду, 69 км на Зх від Луганська)	2–3 км на ПнСх	чули	4	постріл	за оцінкою, за межами ділянки розведення	великокаліберний кулемет	20.02, 13:35–13:40
	2–3 км на ПнСх	чули	5	вибух	невизначеного походження (за оцінкою, за межами ділянки розведення в районі Золотого)	Н/Д	20.02, 13:35–13:40

¹⁰ У таблиці вказані лише ті порушення режиму припинення вогню, які були зафіксовані безпосередньо спостерігачами чи камерами СММ, а також ті випадки, які Місія оцінює як навчання з бойовою стрільбою, контрольовані підриви і т. д. Зазначені деталі, а саме: відстань, напрямок, тип зброї тощо, базуються на оцінках, зроблених спостерігачами на місцях та спеціалістами з технічного моніторингу, і необов'язково завжди є точними. Напис «невідомо» (Н/Д) означає, що СММ не змогла підтвердити таку інформацію у зв'язку з відстанню, погодними умовами, технічними обмеженнями та/або з інших причин. Одні і ті ж самі, за оцінкою СММ, порушення режиму припинення вогню, зафіксовані паралельно декількома патрулями/камерами, відображаються в таблиці лише один раз.

Місце розміщення СММ	Місце події	Спосіб	К-ть	Спостереження	Опис	Озброєння	Дата, час
західна околиця н. п. Калинове–Борщувате (непідконтрольний уряду, 61 км на Зх від Луганська)	6–8 км на ПнЗх	чули	9	вибух	невизначеного походження (за оцінкою, за межами ділянки розведення в районі Золотого)	Н/Д	20.02, 13:45–14:05
	6–8 км на ПнЗх	чули	3	постріл	за оцінкою, за межами ділянки розведення в районі Золотого	Н/Д	20.02, 13:45–14:05
	6–8 км на ПнЗх	чули	27	черга	за оцінкою, за межами ділянки розведення в районі Золотого	великокаліберний кулемет	20.02, 13:45–14:05
камера СММ у н. п. Світлодарськ (підконтрольний уряду, 57 км на ПнСх від Донецька)	5–7 км на ПдПдЗх	зафіксувала	1	вибух	невизначеного походження	Н/Д	21.02, 00:00
камера СММ на північній околиці н. п. Попасна (підконтрольний уряду, 69 км на Зх від Луганська)	3–5 км на СхПдСх	зафіксувала	2	вибух	невизначеного походження (за оцінкою, за межами ділянки розведення в районі Золотого)	Н/Д	20.02, 18:54
	3–5 км на СхПдСх	зафіксувала	2	вибух	невизначеного походження (за оцінкою, за межами ділянки розведення в районі Золотого)	Н/Д	20.02, 18:57
	3–5 км на СхПдСх	зафіксувала	3	вибух	невизначеного походження (за оцінкою, за межами ділянки розведення в районі Золотого)	Н/Д	20.02, 19:03
	3–5 км на СхПдСх	зафіксувала	1	Н/Д боеприпас	ПдЗх–ПнСх (за оцінкою, за межами ділянки розведення в районі Золотого)	Н/Д	20.02, 19:03
	3–5 км на СхПдСх	зафіксувала	2	вибух	невизначеного походження (за оцінкою, за межами ділянки розведення в районі Золотого)	Н/Д	20.02, 19:05
	3–5 км на СхПдСх	зафіксувала	1	вибух	невизначеного походження (за оцінкою, за межами ділянки розведення в районі Золотого)	Н/Д	20.02, 19:23
	3–5 км на СхПдСх	зафіксувала	3	Н/Д боеприпас	ПдЗх–ПнСх (за оцінкою, за межами ділянки розведення в районі Золотого)	Н/Д	20.02, 19:23
	3–5 км на СхПдСх	зафіксувала	3	вибух	невизначеного походження (за оцінкою, за межами ділянки розведення в районі Золотого)	Н/Д	20.02, 19:24
	3–5 км на СхПдСх	зафіксувала	1	Н/Д боеприпас	ПдЗх–ПнСх (за оцінкою, за межами ділянки розведення в районі Золотого)	Н/Д	20.02, 19:25
	3–5 км на СхПдСх	зафіксувала	5	Н/Д боеприпас	ПдЗх–ПнСх (за оцінкою, за межами ділянки розведення в районі Золотого)	Н/Д	20.02, 19:27
	3–5 км на СхПдСх	зафіксувала	5	Н/Д боеприпас	ЗхПдЗх–СхПнСх (за оцінкою, за межами ділянки розведення в районі Золотого)	Н/Д	20.02, 19:27
	3–5 км на СхПдСх	зафіксувала	1	спалах дульного полум'я	(за оцінкою, за межами ділянки розведення в районі Золотого)	Н/Д	20.02, 19:33
	3–5 км на СхПдСх	зафіксувала	1	Н/Д боеприпас	ПдЗх–ПнСх (після попередньої події; за оцінкою, за межами ділянки розведення в районі Золотого)	Н/Д	20.02, 19:33

Місце розміщення СММ	Місце події	Спосіб	К-ть	Спостереження	Опис	Озброєння	Дата, час
	3–5 км на СхПдСх	зафіксувала	1	вибух	розрив (після попередньої події; за оцінкою, за межами ділянки розведення в районі Золотого)	Н/Д	20.02, 19:33
	3–5 км на СхПдСх	зафіксувала	2	Н/Д боеприпас	ПдЗх–ПнСх (за оцінкою, за межами ділянки розведення в районі Золотого)	Н/Д	20.02, 19:33
	3–5 км на СхПдСх	зафіксувала	7	Н/Д боеприпас	ПдЗх–ПнСх (за оцінкою, за межами ділянки розведення в районі Золотого)	Н/Д	20.02, 19:34
	3–5 км на СхПдСх	зафіксувала	7	Н/Д боеприпас	ЗхПдЗх–СхПнСх (за оцінкою, за межами ділянки розведення в районі Золотого)	Н/Д	20.02, 19:34
	3–5 км на СхПдСх	зафіксувала	22	Н/Д боеприпас	ПдЗх–ПнСх (за оцінкою, за межами ділянки розведення в районі Золотого)	Н/Д	20.02, 19:37
	3–5 км на СхПдСх	зафіксувала	1	Н/Д боеприпас	ПдЗх–ПнСх (за оцінкою, за межами ділянки розведення в районі Золотого)	Н/Д	20.02, 19:38
н. п. Старомихайлівка (непідконтрольний уряду, 15 км на Зх від Донецька)	2–3 км на ПдЗх	чули	1	вибух	невизначеного походження	Н/Д	21.02, 13:46
н. п. Олександрівка (непідконтрольний уряду, 20 км на ПдЗх від Донецька)	1 км на ПдЗх	чули	5	черга		стрілецька зброя	21.02, 14:37
	1 км на ПдЗх	чули	1	черга		стрілецька зброя	21.02, 14:41
	5 км, напрямок — Н/Д	чули	1	вибух	невизначеного походження	Н/Д	21.02, 14:48
приблизно 1 км на Сх від н. п. Гольмівський (непідконтрольний урядові, 49 км на ПнСх від Донецька)	2–3 км на ПнСх	чули	1	вибух	невизначеного походження	Н/Д	21.02, 14:05
н. п. Сентянівка (кол. Фрунзе; непідконтрольний уряду, 44 км на Зх від Луганська)	1,8–2,5 км на СхПнСх	чули	13	постріл		стрілецька зброя	21.02, 11:29–11:32
	3–4 км на ПнЗх	чули	3	постріл		стрілецька зброя	21.02, 10:45
н. п. Дачне (непідконтрольний уряду, 47 км на Зх від Луганська)	2–2,5 км на ПнПнЗх	чули	4	постріл		стрілецька зброя	21.02, 10:49–10:50

Мапа Донецької та Луганської областей¹¹



¹¹ За рішенням Постійної ради №1117 від 21 березня 2014 року, СММ базується у десяти містах на всій території України (Херсон, Одеса, Львів, Івано-Франківськ, Харків, Донецьк, Дніпро, Чернівці, Луганськ і Київ). Ця мапа східної України призначена для ілюстративних цілей. На ній вказані населені пункти, згадані у звіті, а також ті, де є офіси СММ (команди спостерігачів, представництва і передові патрульні бази) в Донецькій і Луганській областях. (Червоним кольором виділено передову патрульну базу, з якої співробітники СММ були тимчасово передислоковані починаючи з 27 вересня 2016 року згідно з рекомендаціями експертів з безпеки з деяких держав-учасниць ОБСЄ та з урахуванням вимог СММ щодо безпеки. СММ використовує ці приміщення у світлу пору доби, а також патрулює в цьому населеному пункті вдень).