

# Щоденний звіт № 38/2021

від 17 лютого 2021 року<sup>1</sup>

## Короткий виклад

- Місія зафіксувала 10 порушень режиму припинення вогню в Донецькій області. За попередній звітний період у цій області зафіксовано 1 таке порушення.
- СММ зафіксувала 29 порушень режиму припинення вогню в Луганській області. За попередній звітний період у цій області зафіксовано 26 таких порушень.
- Поряд із патрулем Місії неподалік ділянки розведення сил і засобів у районі Петрівського стався вибух.
- СММ продовжила здійснювати моніторинг на ділянках розведення в районах Станиці Луганської, Золотого та Петрівського, а також знову зафіксувала контейнери в межах ділянки розведення в районі Золотого та біля її південного краю. Місія зафіксувала присутність людей у межах ділянок розведення в районах Золотого та Петрівського.
- СММ сприяла встановленню локального режиму припинення вогню та здійснювала моніторинг його дотримання для уможливлення техобслуговування та забезпечення функціонування ДФС. Спостерігачі зафіксували 6 порушень режиму припинення вогню біля станції приблизно в той час, коли вахтовий автобус із працівниками ДФС прямував до станції та до Ясинуватой.
- Місія і далі спостерігала за ситуацією з цивільним населенням, зокрема на 3 КПВВ, а також на 2 відповідних блокпостах збройних формувань у Луганській області.
- Свободу пресування СММ і далі обмежували, зокрема на 4 блокпостах збройних формувань у непідконтрольних урядові районах на півдні Донецької області\*.

## Порушення режиму припинення вогню<sup>2</sup>



<sup>1</sup> На основі інформації, що надійшла від моніторингових команд станом на 19:30 16 лютого 2021 року (за східноєвропейським часом).

<sup>2</sup> Детальнішу інформацію про всі випадки порушення режиму припинення вогню, а також мапи Донецької та Луганської областей, де відмічені всі згадані у звіті місця, представлено в додатку. Упродовж звітнього періоду камера СММ у Петрівському не функціонувала.

<sup>3</sup> У тому числі вибухи.

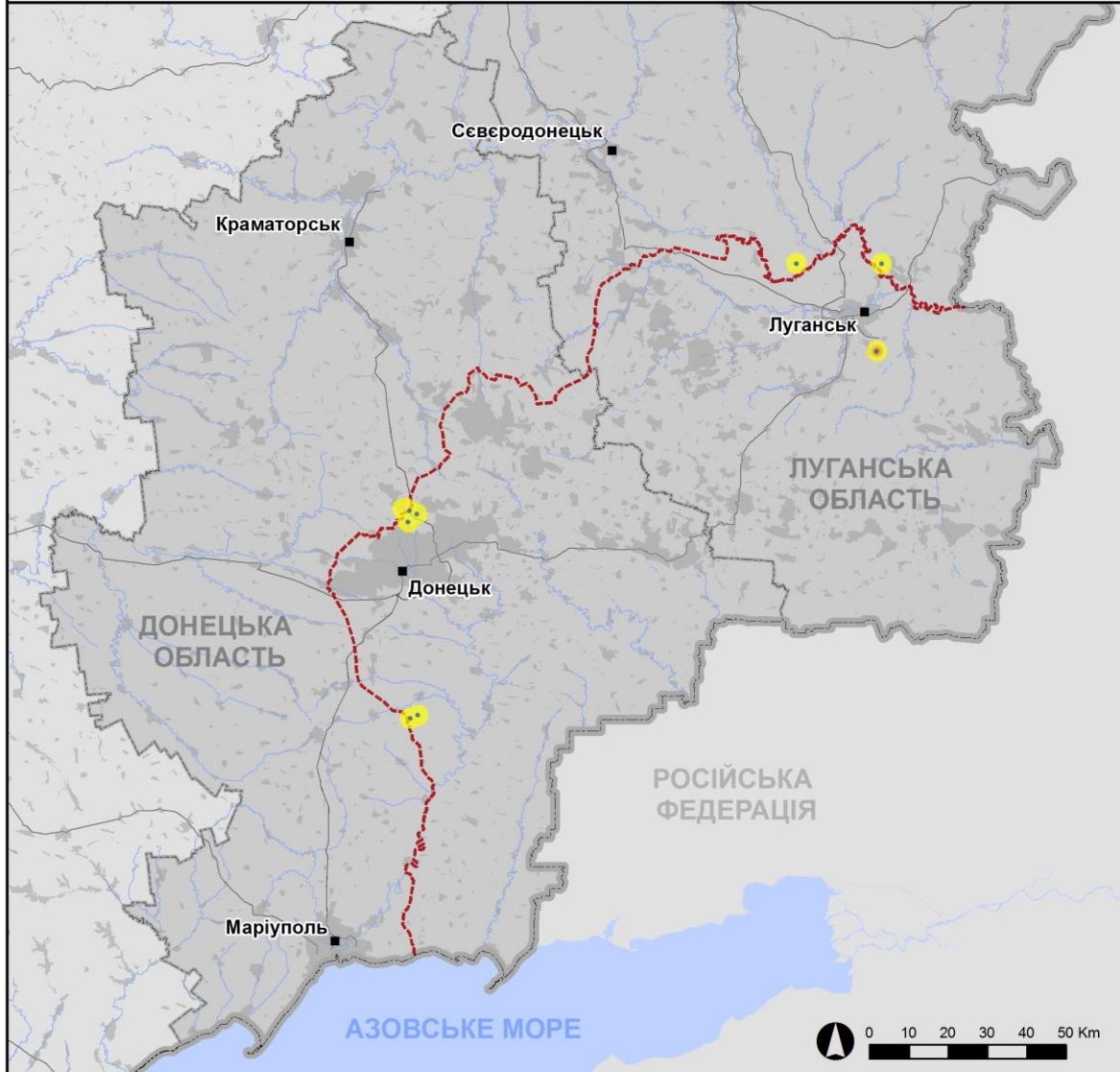
<sup>4</sup> У тому числі внаслідок вогню з озброєння невстановленого типу.

## Мапа зафіксованих порушень режиму припинення вогню



Організація з безпеки та співробітництва в Європі  
Спеціальна моніторингова місія в Україні

### Зафіксовані СММ порушення режиму припинення вогню 16 лютого 2021 р.



#### Концентрація порушень режиму припинення вогню

- Висока
- Низька

- Вибух
- Населений пункт
- Лінія зіткнення (орієнт.)

Джерела: адміністративні кордони — УКГП ООН; дороги, річки — проект OpenStreetMap; море — VLIIZ (2005).  
Акваторії МГО, інше — ОБСЄ.

Система координат: WGS 1984 UTM Zone 37N

Ця мапа надається винятково для наочності. Відсутність помилок у мапі не гарантується, а її зміст не означає, що СММ ОБСЄ затверджує або ухвалює офіційний статус мапи.

© СММ ОБСЄ 2019 Не дозволяється використовувати, копіювати, відтворювати, передавати, транлювати, продавати, ліцензувати або застосовувати без попереднього дозволу з боку ОБСЄ у письмовому вигляді.  
Створено: 17/02/2021

У Донецькій області СММ зафіксувала 10 порушень режиму припинення вогню, зокрема 8 вибухів (7 невизначеного походження та 1 розрив боєприпаса з озброєння невстановленого походження). Усі ці порушення сталися в районах на південь від Донецької фільтрувальної станції (ДФС; 15 км на північ від Донецька), а також на північ від ділянки розведення в районі н. п. Петрівське (непідконтрольний урядові, 41 км на південь від Донецька) (див. нижче). За [попередній звітний період](#) зафіксовано 1 таке порушення.

У Луганській області Місія зафіксувала 29 порушень режиму припинення вогню (вибухи), з яких двадцять сталися в районах на південно-південний захід від мосту біля Станції Луганської (15 км на північний схід від Луганська) (див. нижче). За [попередній звітний період](#) зафіксовано 26 таких порушень.

Після засідання Тристоронньої контактної групи 22 липня 2020 року, на якому була досягнута домовленість про додаткові заходи з посилення режиму припинення вогню, починаючи з 00:01 27 липня 2020 року і до кінця звітного періоду СММ зафіксувала щонайменше 9 627 порушень режиму припинення вогню в Донецькій і Луганській областях (зокрема 3 304 вибухи, 1 119 невизначених боєприпасів у польоті, 101 спалах дульного полум'я, 60 освітлювальних ракет, а також щонайменше 5 043 черги та постріли).

#### **Поряд із патрулем Місії неподалік ділянки розведення в районі Петрівського стався вибух**

16 лютого патруль СММ у складі 5 співробітників на 2 автомобілях перебував приблизно за 1,5 км на північний схід від ділянки розведення в районі Петрівського, на дорозі, що проходить між Петрівським та н. п. Стила (непідконтрольний урядові; 34 км на південь від Донецька), для здійснення моніторингу безпекової ситуації поблизу цієї ділянки.

О 12:51 члени патруля Місії (двоє перебували поблизу автомобілів, а ще троє — всередині автомобілів) побачили чорний дим, а згодом почули вибух (відчувши також ударну хвилю) орієнтовно за 300–400 м на північ від свого місцеположення. Визначити тип застосованого озброєння та напрямок вогню не вдалося. Патруль СММ негайно залишив цей район і перемістився до Стили.

#### **Ділянки розведення в районах Станції Луганської, Золотого та Петрівського<sup>5</sup>**

16 лютого в межах ділянки розведення в районі н. п. Станція Луганська (підконтрольний урядові, 16 км на північний схід від Луганська) спостерігачі бачили 2 членів збройних формувань (з нарукавними пов'язками з написом «СЦКК») на південному краю відремонтованого прольоту мосту біля Станції Луганської.

Уранці 15 лютого на ділянці розведення в районі н. п. Золоте (підконтрольний урядові, 60 км на захід від Луганська) безпілотний літальний апарат (БПЛА) СММ дальнього радіуса дії виявив 2 осіб на колишній позиції збройних формувань біля східного кута цієї ділянки, приблизно за 1,4 км північ від її південно-східного кута.

<sup>5</sup> Розведення передбачено Рамковим рішенням Тристоронньої контактної групи про розведення сил і засобів від 21 вересня 2016 року.

16 лютого, перебуваючи біля блокпоста збройних формувань, розташованого південніше цієї ділянки розведення, команда СММ знову бачила 5 контейнерів усередині огороженого майданчика південніше південного краю ділянки, на південній стороні дороги, що веде на схід у напрямку н. п. Золоте-5 (Михайлівка; непідконтрольний урядові, 61 км на захід від Луганська). Спостерігачі бачили 39 бетонних блоків (висота кладки від 1 до 2 м) уздовж північного краю цього огороженого майданчика, а також вперше зафіксували металеві ворота (3 од.), встановлені в огорожі майданчика: одні з боку дороги, що веде на схід у напрямку Золотого-5 (Михайлівки), і ще двоє з боку автошляху Т1316, що веде на південь у напрямку н. п. Первомайськ (непідконтрольний урядові, 58 км на захід від Луганська). Крім того, спостерігачі бачили нерухомий трактор з буром неподалік (для ознайомлення з попередніми спостереженнями в цьому районі див. [Щоденний звіт СММ від 16 лютого 2021 року](#)).

На ділянці розведення спостерігачі вкотре бачили контейнер приблизно за 60–70 м на північ від інших 5 контейнерів, а також ще один орієнтовно за 350 м на північ від південного краю ділянки. Обидва контейнери розміщені на західній стороні автодороги Т1316. На відстані близько 10–30 м на північ від першого зі згаданих вище контейнерів команда СММ знову помітила 6 бетонних блоків, розміщених у 3 ряди поперек обох смуг руху зазначеної автодороги.

На південному краю ділянки розведення спостерігачі знову бачили ще один контейнер, який раніше був розміщений орієнтовно за 30 м на північ від її південного краю.

Команда СММ також бачила 2 членів збройних формувань (з наруканими пов'язками з написом «СЦКК»), які пройшли углиб ділянки розведення до місця приблизно за 350 м на північ від її південного краю, а потім повернулися.

Удень 15 лютого в межах ділянки розведення в районі Петрівського БПЛА СММ дальнього радіуса дії виявив 1 особу на колишній позиції збройних формувань приблизно за 400 м на північно-північний захід від її південно-східного кута.

16 лютого, здійснюючи моніторинг у 2 місцях поблизу ділянки розведення, спостерігачі чули 2 вибухи невизначеного походження (з яких один також бачили; див. вище). За оцінкою, обидва вибухи сталися поза ділянкою розведення, однак у межах 5 км від її краю.

Здійснюючи моніторинг приблизно за 2 км на північ від Петрівського, команда Місії бачила білий автомобіль з причепом, який рухався на захід з боку Петрівського та зупинився на південній стороні автошляху С051532, приблизно за 100 м на західно-північний захід від північно-східного кута ділянки розведення. Спостерігачі побачили, як 3 чоловіків в одязі військового типу вивантажували з причепа невстановлені предмети. Згодом, здійснюючи моніторинг на західній околиці н. п. Петрівське (непідконтрольний урядові, 41 км на південь від Донецька), команда Місії знову бачила цей автомобіль приблизно за 200 м на західно-північний захід від свого місцеположення, на північній стороні вищезазначеного автошляху. За спостереженнями команди СММ, ці троє чоловіків завантажили причеп деревиною, поїхали до першого з зазначених місць на південній стороні дороги та вивантажили деревиною. Спостерігачі бачили, як двоє з

цих чоловіків поїхали з цього місця на тому ж автомобілі на південний схід у напрямку Петрівського.

Здійснюючи моніторинг приблизно за 2 км на схід від Богданівки, члени патруля СММ вперше бачили попереджувальний знак про мінну небезпеку (жовтий прямокутник із зображенням черепа та перехрещених кісток, а також із написом українською мовою) на північній стороні автошляху С050563, що веде на схід у напрямку н. п. Вікторівка (непідконтрольний урядові, 42 км на південний захід від Донецька).

### **Відведення озброєння**

Місія продовжувала здійснювати моніторинг відведення озброєння, передбаченого Меморандумом, а також Комплексом заходів і Доповненням до нього.

БПЛА СММ зафіксували 23 гаубиці (самохідні — 13 од., буксирівані — 10 од.), розміщені з порушенням ліній відведення на полігоні в непідконтрольному урядові районі Луганської області.

За лініями відведення, однак поза виділеними місцями зберігання озброєння Місія виявила 11 танків, 6 мінометів і 3 зенітні ракетні комплекси в непідконтрольних урядові районах Луганської області (детальніше див. таблиці нижче).

### **Ознаки військової присутності та присутності військового типу в зоні безпеки<sup>6</sup>**

Місія зафіксувала 16 бойових броньованих машин у підконтрольних урядові районах Донецької області (у тому числі 8 ББМ у житлових кварталах), а також 6 бойових броньованих машин у непідконтрольному урядові районі Донецької області (детальніше див. таблицю нижче).

### **Зусилля СММ зі сприяння уможливленню техобслуговування та забезпеченню функціонування життєво важливих об'єктів цивільної інфраструктури**

Місія і далі сприяла уможливленню техобслуговування та забезпеченню функціонування ДФС. Перебуваючи у 2 місцях поблизу ДФС, спостерігачі чули 6 порушень режиму припинення вогню: 1 постріл зі стрілецької зброї та 5 вибухів невизначеного походження (за оцінкою, усі в радіусі 5 км від ДФС). Постріл зі стрілецької зброї та 4 вибухи зафіксовано приблизно в той час, коли вахтовий автобус із працівниками станції прямував автошляхом М04 до станції, а ще 1 вибух — коли автобус прямував тим же автошляхом у напрямку н. п. Ясинувата (непідконтрольний урядові, 16 км на північний схід від Донецька).

### **Ситуація на КПВВ і відповідних блокпостах**

У Луганській області на контрольному пункті в'їзду-виїзду (КПВВ) у Станиці Луганській о 09:10 та 11:10 спостерігачі бачили відповідно 250 і 150 осіб, які очікували в черзі до підконтрольних урядові районів, тимчасом черги в протилежному напрямку

---

<sup>6</sup> Згадана у цьому розділі техніка не підпадає під дію Мінських угод щодо відведення озброєння.

не було. Спостерігачі також зауважили, що між відремонтованим прольотом мосту біля Станиці Луганської та КПВВ курсував гольф-кар.

СММ також констатувала, що КПВВ біля Золотого та в н. п. Щастя (підконтрольний урядові, 20 км на північ від Луганська) були відкриті, однак переміщення людей зафіксовано не було. Водночас відповідні блокпости збройних формувань південніше ділянки розведення в районі Золотого та за 3 км на південний схід від мосту в Щасті були закритими.

Місія продовжувала стежити за ситуацією в Херсоні, Одесі, Львові, Івано-Франківську, Харкові, Дніпрі, Чернівцях і Києві.

### **\*Обмеження свободи пересування та інші перешкоди у виконанні мандата СММ**

*Робота з моніторингу та свобода пересування СММ обмежені загрозами у сфері безпеки, зокрема ризиками, пов'язаними з наявністю мін і невибухлих боєприпасів, а також іншими перешкодами, які щодня змінюються. Мандат СММ передбачає вільний і безпечний доступ по всій Україні. Усі підписанти Мінських угод погодилися з необхідністю вільного та безпечного доступу, а також із тим, що обмеження свободи пересування СММ є порушенням і що на такі порушення необхідно швидко реагувати. Вони також дійшли згоди, що СЦКК повинен сприяти такому реагуванню та здійснювати загальну координацію робіт із розмінування. Однак збройні формування в окремих районах Донецької та Луганської областей часто відмовляють СММ у доступі до районів, прилеглих до непідконтрольних урядові ділянок кордону України (наприклад, див. [Щоденний звіт СММ від 9 лютого 2021 року](#)). Діяльність СММ у Донецькій і Луганській областях залишалася обмеженою після того, як [23 квітня 2017 року поблизу Пришиба стався інцидент, який призвів до загибелі людини](#). Унаслідок цього спроможність Місії вести спостереження залишалася обмеженою.*

#### Заборона доступу:

- На блокпості збройних формувань неподалік н. п. Староласпа (непідконтрольний урядові, 51 км на південь від Донецька) 2 явно озброєні члени збройних формувань заборонили патрулю Місії проїзд на південь в напрямку н. п. Новоазовськ (непідконтрольний урядові, 102 км на південний схід від Донецька), пославшись на «проведення робіт із розмінування в цьому районі». Перебуваючи на блокпості, спостерігачі бачили, як автомобілі перетинали його в обох напрямках.
- На блокпості збройних формувань біля н. п. Нова Мар'ївка (непідконтрольний урядові, 64 км на південь від Донецька) 1 явно озброєний член збройних формувань заборонив патрулю Місії проїзд до населеного пункту, мотивувавши це «безпекою СММ».
- На блокпості збройних формувань неподалік н. п. Шевченко (непідконтрольний урядові, 69 км на південь від Донецька) 2 явно озброєні члени збройних формувань заборонили патрулю Місії проїзд на південний захід у напрямку н. п. Миколаєвка (непідконтрольний урядові, 70 км на південь від Донецька), мотивувавши це «нестабільною безпековою ситуацією в цьому районі».
- На блокпості збройних формувань неподалік н. п. Заїченко (непідконтрольний урядові, 93 км на південь від Донецька) 4 явно озброєні члени збройних

формувань заборонили патрулю Місії проїзд на південь у напрямку н. п. Саханка (непідконтрольний урядові, 97 км на південь від Донецька), пославшись на «проведення робіт із розмінування в цьому районі».

**Затримки:**

- На блокпості збройних формувань неподалік н. п. Нова Мар'ївка (непідконтрольний урядові, 64 км на південь від Донецька) 1 явно озброєний член збройних формувань дозволив патрулю Місії проїхати на південь у напрямку Шевченко тільки після приблизно 40-хвилинної затримки, пославшись на «проведення робіт із розмінування в цьому районі». Перебуваючи на блокпості, спостерігачі бачили, як автомобілі перетинали його в обох напрямках.
- На блокпості збройних формувань неподалік н. п. Старомихайлівка (непідконтрольний урядові, 15 км на захід від Донецька) 3 члени збройних формувань (два явно були озброєні) знову дозволили патрулю Місії проїхати в напрямку центру населеного пункту тільки після приблизно 30-хвилинної затримки, мотивувавши це «необхідністю звернутися до своїх командирів». Перебуваючи на блокпості, спостерігачі бачили, як цивільне населення перетинало його в обох напрямках.

*Регулярні обмеження на ділянках розведення сил і засобів і через міни/невибухлі боєприпаси:*

- Не здійснивши суцільного розмінування, вилучення невибухлих боєприпасів та усунення інших перешкод, сторони і далі відмовляли СММ у необмеженому доступі, а також у можливості пересуватися окремими дорогами, які раніше були визначені як важливі для здійснення Місією ефективного моніторингу та для пересування цивільних осіб.

Інші перешкоди:<sup>7</sup>

- 15 лютого, пролітаючи над районами поблизу н. п. Роздольне (непідконтрольний урядові, 46 км на південний схід від Донецька), БПЛА СММ дальнього радіуса дії зазнавав впливу перешкод сигналу GPS (за оцінкою, унаслідок ймовірного глушіння).
- 16 лютого медперсонал лікарні в н. п. Горлівка (непідконтрольний урядові, 39 км на північний схід від Донецька) відмовився надати спостерігачам інформацію про ймовірне поранення дівчинки.
- 16 лютого, ведучи спостереження неподалік ділянки розведення в районі н. п. Петрівське (непідконтрольний урядові, 41 км на південь від Донецька), члени патруля Місії бачили чорний дим і чули 1 вибух невизначеного походження орієнтовно за 300–400 м на північ від свого місцеположення. Команда СММ залишила цей район (див. нижче).

---

<sup>7</sup> У випадках ймовірного глушіння та глушіння, згаданих у цьому розділі, перешкоди сигналу могли створювати з будь-якого місця в радіусі кількох кілометрів від місцеположення БПЛА.

## Таблиця озброєння

### Озброєння, розміщене з порушенням ліній відведення

Дата	К-ть одиниць озброєння	Вид озброєння	Місце	Джерело спостереження
<b>непідконтрольні уряду райони</b>				
15.02.2021	11	самохідна гаубиця (2С1 «Гвоздика», 122 мм)	на полігоні поблизу н. п. Бугаївка (37 км на південний захід від Луганська), де також виявлено РЛС (51У6 «Каста-2Е1»)⁸	БПЛА малого радіуса дії
	6	буксирувана гаубиця (Д-30А «Жаба», 122 мм)		
	2	самохідна гаубиця (2С1 «Гвоздика», 122 мм)	поблизу н. п. Біле (22 км на захід від Луганська)	БПЛА дальнього радіуса дії
	4	буксирувана гаубиця (Д-30А «Жаба», 122 мм)		

### Озброєння, розміщене за лініями відведення, але за межами виділених місць зберігання озброєння

Дата	К-ть одиниць озброєння	Вид озброєння	Місце	Джерело спостереження
<b>непідконтрольні уряду райони</b>				
15.02.2021	10	танк (Т-72Б — 7 од., Т-64 — 3 од.)	навчальний полігон поблизу н. п. Бугаївка (37 км на південний захід від Луганська)	БПЛА малого радіуса дії
	6	міномет (2Б11 «Сани» — 5 од., невстановленого типу — 1 од.)		
	3	зенітний ракетний комплекс (9К35 «Стріла-10»)		
	1	танк (Т-64)	на території об'єкту поблизу житлового району в н. п. Перевальськ (38 км на захід від Луганська)	

## Таблиця ознак військової присутності та присутності військового типу в зоні безпеки<sup>9</sup>

Дата	К-ть	Вид	Місце	Джерело спостереження
<b>підконтрольні уряду райони</b>				
15.02.2021	3	бойова машина піхоти (БМП-1)	поблизу н. п. Березове (31 км на південний захід від Донецька)	БПЛА дальнього радіуса дії
	6	бронетранспортер (БТР-70)	у житловому районі н. п. Дружба (45 км на північний схід від Донецька)	
	5	бронетранспортер (МТ-ЛБ)	на території об'єкту поблизу н. п. Диліївка (49 км на північ від Донецька)	
	1	бронетранспортер (МТ-ЛБ-С; санітарного типу)	у житловому районі н. п. Новотроїцьке (36 км на південний захід від Донецька)	БПЛА малого радіуса дії
16.02.2021	1	бронетранспортер (МТ-ЛБ)	у житловому районі н. п. Новоселівка Друга (69 км на південь від Донецька)	патруль
<b>непідконтрольні уряду райони</b>				
15.02.2021	6	бойова броньована машина	поблизу н. п. Лобачеве (13 км на схід від Луганська)	БПЛА дальнього радіуса дії

<sup>8</sup> Згадана у цьому розділі РЛС не підпадає під дію Мінських угод щодо відведення озброєння.

<sup>9</sup> Згадана у цьому розділі техніка не підпадає під дію Мінських угод щодо відведення озброєння.



**Таблиця порушень режиму припинення вогню станом на 16 лютого 2021 р.<sup>10</sup>**

Місце розміщення СММ	Місце події	Спосіб	К-ть	Спостереження	Опис	Озброєння	Дата, час
камера СММ на Донецькій фільтрувальній станції (15 км на Пн від Донецька)	1–3 км на ПдЗх	зафіксувала	1	Н/Д боеприпас	ПнПнЗх–ПдПдСх	Н/Д	16.02, 00:22
	1–3 км на ПдЗх	зафіксувала	1	Н/Д боеприпас	ПнПнЗх–ПдПдСх	Н/Д	16.02, 00:24
	1–3 км на ПдПдЗх	зафіксувала	1	вибух	розрив (після попередньої події)	Н/Д	16.02, 00:24
приблизно 1 км на ПнЗх від залізничного вокзалу в н. п. Ясинувата (непідконтрольний уряду, 16 км на ПнСх від Донецька)	2–3 км на ПдПдЗх	чули	2	вибух	невизначеного походження	Н/Д	16.02, 13:29
ПдСх околиця н. п. Авдіївка (підконтрольний уряду, 17 км на Пн від Донецька)	1 км на ПдПдСх	чули	1	постріл		стрілецька зброя	16.02, 09:20
	4–5 км на ПдПдСх	чули	2	вибух	невизначеного походження	Н/Д	16.02, 13:30
	4–5 км на ПдПдСх	чули	1	вибух	невизначеного походження	Н/Д	16.02, 13:41
приблизно 2 км на Пн від н. п. Петрівське (непідконтрольний уряду, 41 км на Пд від Донецька)	300–400 м на Пн	чули та бачили	1	вибух	невизначеного походження (за оцінкою, за межами ділянки розведення)	Н/Д	16.02, 12:51
приблизно 2 км на СхПнСх від н. п. Богданівка (підконтрольний уряду, 41 км на ПдЗх від Донецька)	2–3 км на СхПнСх	чули	1	вибух	невизначеного походження (за оцінкою, за межами ділянки розведення в районі Петрівського)	Н/Д	16.02, 12:44
Пн край мосту біля Станції Луганської (15 км на ПнСх від Луганська)	15–20 км на ПдПдЗх	чули	20	вибух	невизначеного походження	Н/Д	16.02, 09:42–10:35
н. п. Старий Айдар (підконтрольний уряду, 20 км на ПнЗх від Луганська)	4–8 км на ПдЗх	чули	7	вибух	невизначеного походження	Н/Д	16.02, 11:05–11:20
ПдСх околиця н. п. Щастя (підконтрольний уряду, 20 км на Пн від Луганська)	12–15 км на СхПдСх	чули	2	вибух	невизначеного походження	Н/Д	16.02, 11:07–11:08

<sup>10</sup> У таблиці вказані лише порушення режиму припинення вогню, які були зафіксовані безпосередньо патрулями Місії чи камерами СММ, а також ті випадки, які Місія оцінює як навчання з бойовою стрільбою, контрольовані підриви, тощо. Зазначені деталі, а саме: відстань, напрямок, тип зброї тощо, базуються на оцінках, зроблених спостерігачами на місцях і спеціалістами з технічного моніторингу, і необов'язково завжди є точними. Напис «невідомо» (Н/Д) означає, що СММ не змогла підтвердити таку інформацію у зв'язку з відстанню, погодними умовами, технічними обмеженнями та/або з інших причин. Одні і ті ж самі, за оцінкою СММ, порушення режиму припинення вогню, зафіксовані паралельно декількома патрулями/камерами, відображаються у таблиці лише один раз.

## Мапа Донецької та Луганської областей<sup>11</sup>



<sup>11</sup> За рішенням Постійної ради №1117 від 21 березня 2014 року, СММ базується в десяти містах на всій Україні (Херсон, Одеса, Львів, Івано-Франківськ, Харків, Донецьк, Дніпро, Чернівці, Луганськ і Київ). Ця мапа східної України призначена для ілюстративних цілей. На ній вказані населені пункти, згадані у звіті, а також ті, де є офіси СММ (моніторингові команди, патрульні центри та передові патрульні бази) в Донецькій і Луганській областях. (Червоним кольором виділено передову патрульну базу, з якої співробітники СММ були тимчасово передислоковані згідно з рекомендаціями експертів з безпеки з деяких держав-учасниць ОБСЄ та з урахуванням вимог СММ щодо безпеки. СММ використовує ці приміщення у світлу пору доби, а також патрулює в цьому населеному пункті вдень).