

Ежедневный отчет № 35/2021

от 13 февраля 2021 года¹

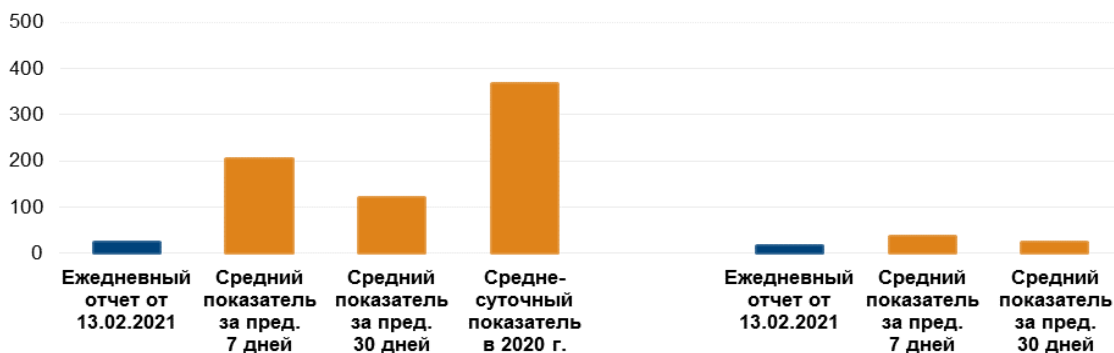
Краткое изложение

- СММ зафиксировала 20 нарушений режима прекращения огня в Донецкой области. За предыдущий отчетный период в области было зафиксировано 894 таких нарушения, большинство из которых были оценены как учения с боевой стрельбой в неподконтрольных правительству районах.
- Миссия зафиксировала 4 нарушения режима прекращения огня в Луганской области. За предыдущий отчетный период в области было зафиксировано 2 таких нарушения.
- СММ продолжала вести мониторинг на участках разведения в районах Станицы Луганской, Золотого и Петровского, вновь зафиксировав контейнеры на участке разведения в районе Золотого и возле его южного края.
- Миссия способствовала установлению локального режима прекращения огня и осуществляла мониторинг его соблюдения для обеспечения возможности ремонта и функционирования жизненно важных объектов гражданской инфраструктуры.
- СММ продолжала следить за ситуацией, в которой оказалось гражданское население, в том числе на 4 КПВВ и 4 соответствующих блокпостах вооруженных формирований в Донецкой и Луганской областях.
- Свободу передвижения Миссии и далее ограничивали*.

Нарушения режима прекращения огня²

К-во зафиксированных нарушений режима прекращения огня³

К-во зафиксированных взрывов⁴



¹ На основании информации, поступившей от мониторинговых команд по состоянию на 19:30 12 февраля 2021 года (по восточноевропейскому времени).

² Более подробная информация обо всех случаях нарушения режима прекращения огня, а также карты Донецкой и Луганской областей, где отмечены все места, упомянутые в отчете, представлены в приложении. В течение отчетного периода камера СММ в Петровском не функционировала. Кроме того, возможности ведения наблюдения при помощи некоторых других камер Миссии были ограничены из-за погодных условий.

³ В том числе взрывы.

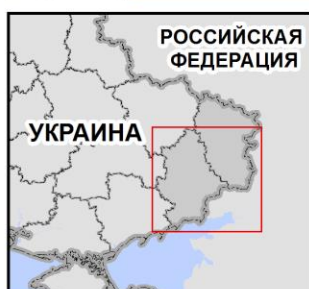
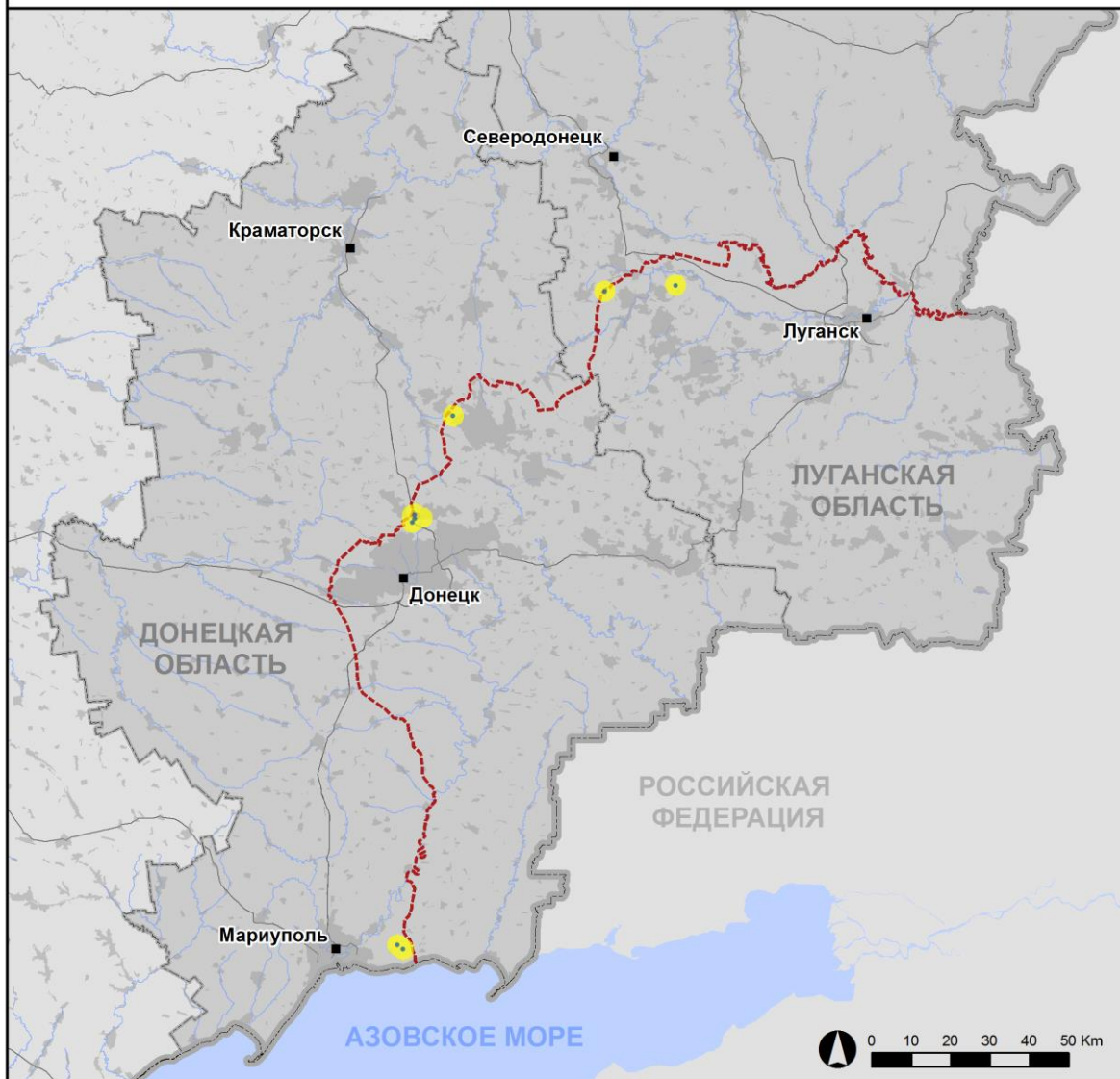
⁴ В том числе вследствие огня из вооружения неустановленного типа.

Карта зафиксированных нарушений режима прекращения огня



Организация по безопасности и сотрудничеству в Европе
Специальная мониторинговая миссия в Украине

Зафиксированные СММ нарушения режима прекращения огня 12 февраля 2021 г.



- Концентрация нарушений режима прекращения огня**
- Высокая
 -
 - Низкая
 - Взрыв
 - Населенный пункт
 - Линия соприкосновения (ориентир.)

Источники: административные границы — УКГВ ООН; дороги, реки — проект OpenStreetMap; море — VLIZ (2005), Акватории МГО; другое — ОБСЕ.

Система координат: WGS 1984 UTM Zone 37N

Данная карта предоставляется исключительно для наглядности. Отсутствие ошибок не гарантировано, а ее содержание не подразумевает, что СММ ОБСЕ утверждает или одобряет официальный статус карты.

© СММ ОБСЕ 2019 Не разрешается использовать, копировать, воспроизводить, передавать, транслировать, продавать, лицензировать или применять без предварительного разрешения со стороны ОБСЕ в письменном виде.
Создано: 13/02/2021

В Донецкой области СММ зафиксировала 20 нарушений режима прекращения огня, в том числе 11 взрывов неопределенного происхождения. Большинство нарушений режима прекращения огня произошли в районах к югу от Донецкой фильтровальной станции (ДФС; 15 км к северу от Донецка) (см. ниже) и на северо-западной окраине н. п. Горловка (неподконтрольный правительству, 39 км к северо-востоку от Донецка). За [предыдущий отчетный период](#) в области было зафиксировано 894 таких нарушения, большинство из которых, по оценке, были связаны с учениями с боевой стрельбой в зоне безопасности, что является нарушением решения Трехсторонней контактной группы от 3 марта 2016 года, согласно которому проведение учений с боевой стрельбой в зоне безопасности запрещено.

В Луганской области СММ зафиксировала 4 нарушения режима прекращения огня (взрывы неопределенного происхождения) в районах к юго-востоку от н. п. Голубовское (неподконтрольный правительству, 51 км к западу от Луганска) и к юго-западу от участка разведения в районе н. п. Золотое (подконтрольный правительству, 60 км к западу от Луганска) (см. ниже). За [предыдущий отчетный период](#) СММ зафиксировала в области 2 таких нарушения.

После заседания Трехсторонней контактной группы 22 июля 2020 года, на котором достигнута договоренность о дополнительных мерах по усилению режима прекращения огня, начиная с 00:01 27 июля 2020 года до конца отчетного периода СММ зафиксировала, по крайней мере, 9 531 нарушение режима прекращения огня в Донецкой и Луганской областях (в том числе 3 246 взрывов, 1 082 пролетевших неопределенных боеприпаса, 101 вспышку дульного пламени, 60 осветительных ракет и, как минимум, 5 042 очереди и выстрела).

Участки разведения в районах Станицы Луганской, Золотого и Петровского⁵

12 февраля на **участке разведения в районе н. п. Станица Луганская** (подконтрольный правительству, 16 км к северо-востоку от Луганска) наблюдатели видели 3 членов вооруженных формирований (с нарукавными повязками с надписью «СЦКК») на южном краю отремонтированного пролета моста у Станицы Луганской (15 км к северо-востоку от Луганска).

12 февраля, находясь примерно в 50 м к северу от северного края **участка разведения в районе н. п. Золотое** (подконтрольный правительству, 60 км к западу от Луганска), наблюдатели слышали 1 взрыв неопределенного происхождения ориентировочно в 5–7 км к юго-западу (по оценке, вне участка разведения, но в пределах 5 км от его края).

В тот же день, находясь неподалеку от блокпоста вооруженных формирований южнее участка разведения, наблюдатели видели, что контейнер, который ранее находился ориентировочно в 30 м к северу от южного края участка разведения, переместили на южный край участка.

Осуществляя наблюдение на этом же блокпосте, наблюдатели вновь видели 5 контейнеров на огражденной площадке к югу от южного края участка, на южной стороне дороги, ведущей на восток к н. п. Золотое-5 (Михайловка; неподконтрольный

⁵ Разведение предусмотрено Рамочным решением Трехсторонней контактной группы о разведении сил и средств от 21 сентября 2016 года.

правительству, 60 км к западу от Луганска). Наблюдатели видели 7 рабочих, которые укладывали бетонные плиты в пределах огражденной площадки, а также стоявшую поблизости тяжелую технику.

В пределах этого участка разведения команда СММ вновь видела контейнер примерно в 60–70 м к северу от других контейнеров и еще один ориентировочно в 350 м к северу от южного края участка, оба — на западной стороне автодороги Т1316. Примерно в 10–30 м к северу от последнего контейнера члены патруля Миссии впервые видели 6 бетонных блоков, установленных в три ряда поперек обеих полос движения на автодороге Т1316. 11 февраля мини-БПЛА СММ зафиксировал возле того же контейнера мужчину, стоявшего с инструментами в руках.

Ориентировочно в 40 м к западу от перекрестка автодороги Т1316 и дороги, ведущей на запад к н. п. Молодежное (неподконтрольный правительству, 63 км к северо-западу от Луганска), команда СММ впервые видела металлический шлагбаум, состоящий из двух металлических частей, закрепленных с обеих сторон дороги (по оценке, используется для регулирования транспортного потока), а также 6 бетонных блоков в 10 м к западу от него. Наблюдатели впервые видели подобное металлическое ограждение примерно в 70 м к востоку от перекрестка автодороги Т1316 и дороги, ведущей на восток к Золотому-5 (Михайловке).

В тот же день, осуществляя мониторинг рядом с блокпостом вооруженных формирований к югу от участка разведения, наблюдатели также видели 4 членов вооруженных формирований (с нарукавными повязками с надписью «СЦКК»), двое из которых прошли вглубь участка до места приблизительно в 350 м к северу от его южного края, а затем вернулись назад.

Осуществляя наблюдение в двух местах вблизи **участка разведения в районе н. п. Петровское** (неподконтрольный правительству; 41 км к югу от Донецка), наблюдатели отметили там спокойную обстановку.

Отвод вооружения

СММ продолжала осуществлять мониторинг отвода вооружения, предусмотренного Меморандумом, а также Комплексом мер и Дополнением к нему.

За линиями отвода, но вне выделенных мест хранения вооружения Миссия зафиксировала 6 зенитных ракетных комплексов: 5 в неподконтрольном правительству районе Донецкой области и еще 1 на территории объекта в неподконтрольном правительству Луганске (подробнее см. таблицу ниже).

Признаки военного присутствия и присутствия военного типа в зоне безопасности⁶

СММ зафиксировала боевые бронированные машины, а также зенитную установку на территории различных объектов в неподконтрольном правительству Луганске (подробнее см. таблицу ниже).

⁶ Упомянутая в данном разделе техника не подпадает под действие Минских соглашений об отводе вооружений.

Усилия Миссии по содействию обеспечению возможности ремонта и функционирования жизненно важных объектов гражданской инфраструктуры

СММ продолжала содействовать обеспечению функционирования ДФС. Находясь в трех местах неподалеку от станции, наблюдатели слышали 12 нарушений режима прекращения огня, в том числе 3 взрыва неопределенного происхождения (по оценке, все в пределах 5 км от ДФС).

Миссия также продолжала наблюдать за ситуацией с безопасностью в районе насосной станции вблизи н. п. Василевка (неподконтрольный правительству, 20 км к северу от Донецка).

СММ также содействовала установлению локального режима прекращения огня и осуществляла мониторинг его соблюдения для обеспечения возможности проведения ремонта на шламонакопителе фенольного завода вблизи н. п. Зализне (бывш. Артемово, неподконтрольный правительству, 42 км к северо-востоку от Донецка), а также проведения работ по разминированию в сельскохозяйственных полях возле неподконтрольных правительству н. п. Горское (63 км к западу от Луганска) и н. п. Мирная Долина (67 км к северо-западу от Луганска).

Обстановка на КПВВ и соответствующих блокпостах

В Донецкой области члены патруля Миссии отметили, что контрольный пункт въезда-выезда (КПВВ) рядом с н. п. Новотроицкое (подконтрольный правительству, 36 км к юго-западу от Донецка) и соответствующий блокпост вооруженных формирований вблизи н. п. Оленовка (неподконтрольный правительству, 23 км к юго-западу от Донецка) были открыты, при этом гражданский пассажиро-транспортный поток был зафиксирован в обоих направлениях.

В Луганской области команда СММ констатировала, что КПВВ в Станице Луганской и соответствующий блокпост вооруженных формирований были открыты, и зафиксировала поток людей в обоих направлениях. Наблюдатели видели гольф-кар, курсировавший между отремонтированным пролетом моста у Станицы Луганской и КПВВ. Члены патруля Миссии также видели 4 мужчин и 1 женщину, транспортировавших гроб из неподконтрольных в неподконтрольные правительству районы.

Наблюдатели также отметили, что КПВВ вблизи Золотого и в н. п. Счастье (подконтрольный правительству, 20 км к северу от Луганска) функционировали, однако не зафиксировали перемещения через них людей. В то же время, соответствующие блокпосты вооруженных формирований южнее участка разведения в районе Золотого и в 3 км к юго-востоку от моста в Счастье были закрыты. Ориентировочно в 50 м к востоку от последнего блокпоста наблюдатели видели, что при помощи экскаватора велись земляные работы.

СММ продолжала следить за ситуацией в Херсоне, Одессе, Львове, Ивано-Франковске, Харькове, Днепре, Черновцах и Киеве.

***Ограничение свободы передвижения и другие препятствия в выполнении мандата СММ**

Деятельность по мониторингу и свобода передвижения СММ ограничены из-за угроз безопасности, включая риски, связанные с наличием мин и неразорвавшихся боеприпасов, а также другими препятствиями, которые ежедневно меняются. Мандат СММ предусматривает свободный и безопасный доступ по всей Украине. Все подписанты Минских соглашений согласились с необходимостью свободного и безопасного доступа, а также с тем, что ограничение свободы передвижения СММ является нарушением и что на подобные нарушения необходимо оперативно реагировать. Они также согласились с тем, что Совместный центр контроля и координации (СЦКК) должен содействовать такому реагированию и осуществлять общую координацию работ по разминированию. Однако вооруженные формирования в отдельных районах Донецкой и Луганской областей часто отказывают СММ в доступе к районам, прилегающим к неподконтрольным правительству участкам границы Украины (например, см. [Ежедневный отчет СММ ОБСЕ от 9 февраля 2021 года](#)). Деятельность СММ в Донецкой и Луганской областях оставалась ограниченной после того, как [23 апреля 2017 года недалеко от Пришиба](#) произошел инцидент со смертельным исходом.

Регулярные ограничения на участках разведения сил и средств и из-за мин/неразорвавшихся боеприпасов:

- Не осуществив сплошное разминирование, извлечение неразорвавшихся боеприпасов и устранение других препятствий, стороны по-прежнему отказывали СММ в неограниченном доступе, а также в возможности передвигаться по отдельным дорогам, которые ранее были определены как важные для осуществления Миссией эффективного мониторинга и для передвижения гражданских лиц.

Другие препятствия⁷:

- 12 февраля БПЛА СММ малого радиуса действия подвергались воздействию помех сигналу GPS (по оценке, предположительно вследствие глушения): во время полетов над районами вблизи неподконтрольных правительству н. п. Гнутово (90 км к югу от Донецка) (дважды), н. п. Ломакино (93 км к югу от Донецка) и н. п. Чермалык (77 км к югу от Донецка), а также неподконтрольных правительству н. п. Петровское (41 км к югу от Донецка) (трижды), н. п. Стыла (34 км к югу от Донецка) и н. п. Докучаевск (30 км к юго-западу от Донецка) (четыре раза).

⁷ Упомянутые в этом разделе помехи сигналу (случаи предположительного глушения и глушения) могли создавать из любого места в радиусе нескольких километров от местоположения БПЛА.

Таблица вооружения

Вооружение, размещенное за линиями отвода, но вне выделенных мест хранения вооружения

Дата	К-во единиц вооружения	Вид вооружения	Место	Источник наблюдения
подконтрольные правительству районы				
11.02.2021	5	зенитный ракетный комплекс (9К35 «Стрела-10»)	возле жилых домов в н. п. Бердичи (подконтрольный правительству, 24 км к северо-западу от Донецка)	мини-БПЛА
неподконтрольные правительству районы				
11.02.2021	1	зенитный ракетный комплекс (9К35 «Стрела-10»)	на территории объекта в Луганске	мини-БПЛА

Таблица признаков военного присутствия и присутствия военного типа в зоне безопасности⁸

Дата	К-во	Тип	Место	Источник наблюдения
неподконтрольные правительству районы				
11.02.2021	2	бронетранспортер (БТР-80)	на территории различных объектов в Луганске	мини-БПЛА
	1	бронированная разведывательно-дозорная машина (БРДМ-2Рх)		
	1	зенитная установка (ЗУ-23, 23 мм)		
	1	бронированная инженерная машина (БАТ-2)		
	2	бронированная разведывательно-дозорная машина (БРДМ-2 — 1 ед., БРДМ-2У — 1 ед.)		
	2	бронетранспортер (БТР-80 — 1 ед., МТ-ЛБ — 1 ед.)		

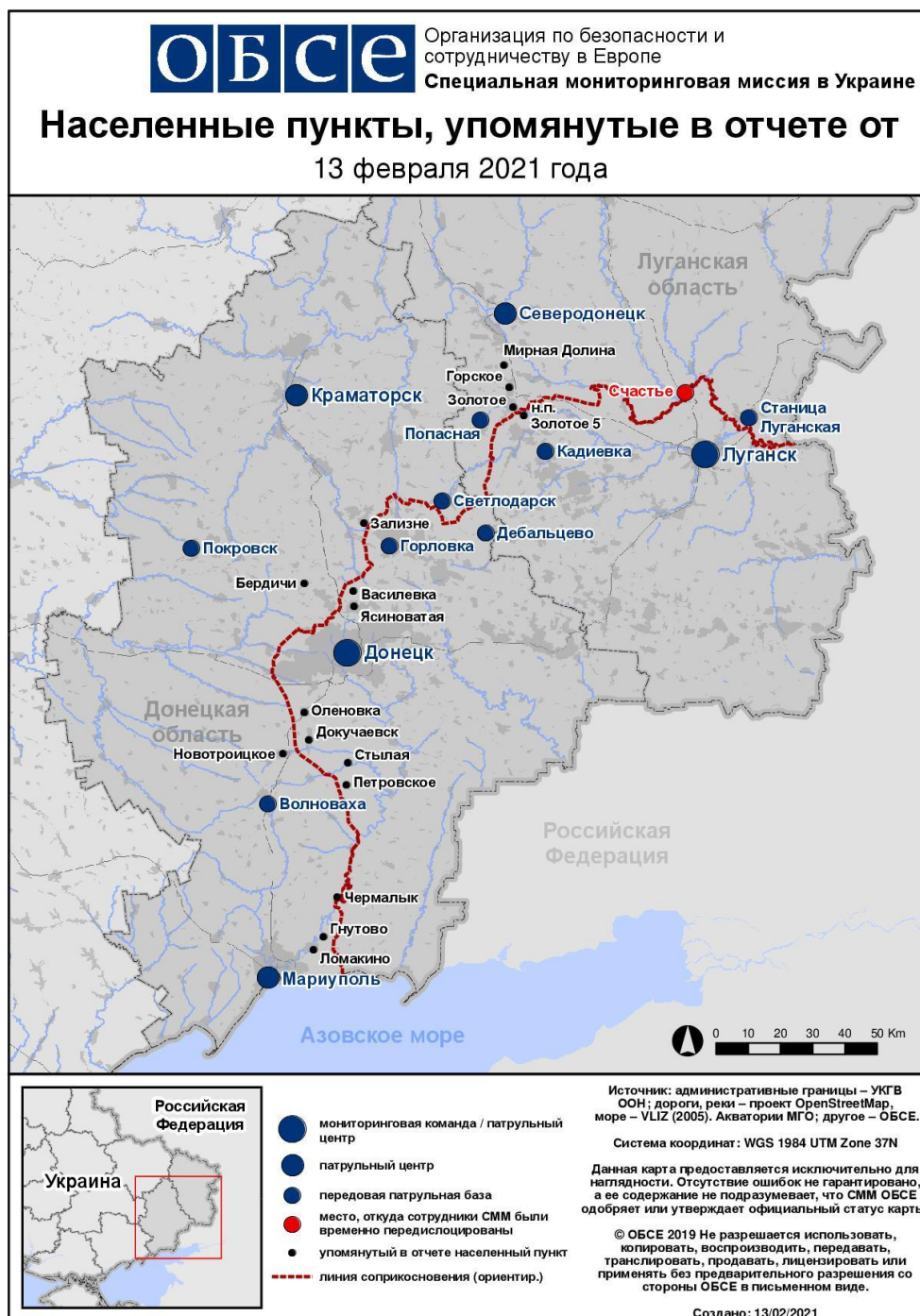
⁸ Упомянутая в данном разделе техника не подпадает под действие Минских соглашений об отводе вооружений.

Таблица нарушений режима прекращения огня по состоянию на 12 февраля 2021 года⁹

Месторасположение СММ	Место происшествия	Способ	К-во	Наблюдение	Описание	Вооружение	Дата, время
примерно 1,5 км к ЗСЗ от н. п. Ясиноватая (неподконтрольный правительству, 16 км к СВ от Донецка)	2–3 км к ЗЮЗ	слышали	2	очередь		стрелковое оружие	12.02, 08:52
	2–3 км к ЗЮЗ	слышали	4	выстрел		стрелковое оружие	12.02, 08:52-08:54
примерно 1 км к СЗ от железнодорожного вокзала в н. п. Ясиноватая (неподконтрольный правительству, 16 км к СВ от Донецка)	2 км к ЗЮЗ	слышали	1	взрыв	неопределенного происхождения	Н/Д	12.02, 11:49
	1–2 км к Ю	слышали	2	выстрел		стрелковое оружие	12.02, 11:50
	2–3 км к ЗЮЗ	слышали	1	выстрел		стрелковое оружие	12.02, 12:00
	2–3 км к ЮЗ	слышали	1	взрыв	неопределенного происхождения	Н/Д	12.02, 12:16
ЮВ окраина н. п. Авдеевка (подконтрольный правительству, 17 км к С от Донецка)	3–4 км к ЮВ	слышали	1	взрыв	неопределенного происхождения	Н/Д	12.02, 11:00
примерно В 6 км к СЗ от н. п. Горловка (неподконтрольный правительству, 39 км к СВ от Донецка)	3–4 км к З	слышали	5	взрыв	неопределенного происхождения	Н/Д	12.02, 10:49-10:54
примерно 600 м к СВ от н. п. Лебединское (подконтрольный правительству, 99 км к Ю от Донецка)	2–3 км к В	слышали	1	взрыв	неопределенного происхождения	Н/Д	12.02, 11:04
	1–2 км к СВ	слышали	2	взрыв	неопределенного происхождения	Н/Д	12.02, 11:13
н. п. Голубовское (неподконтрольный правительству, 51 км к З от Луганска)	5–7 км к СВ	слышали	3	взрыв	неопределенного происхождения	Н/Д	12.02, 09:35-09:50
примерно 50 м к С от участка разведения в районе н. п. Золотое (подконтрольный правительству, 60 км к З от Луганска)	5–7 км к ЮЗ	слышали	1	взрыв	неопределенного происхождения (по оценке, за пределами участка разведения)	Н/Д	12.02, 11:38

⁹ В таблице указаны исключительно нарушения режима прекращения огня, зафиксированные непосредственно патрулями Миссии или камерами СММ, а также те случаи, которые Миссия оценивает как учения с боевой стрельбой, контролируемые подрывы и т. п. Указанные детали, а именно: расстояние, направление, тип оружия и т. д., основаны на оценках, сделанных наблюдателями на местах и специалистами по техническому мониторингу, и необязательно всегда являются точными. Надпись «нет данных» (Н/Д) означает, что СММ не смогла подтвердить информацию из-за расстояния, погодных условий, технических ограничений и/или по другим причинам. Одни и те же самые, по оценке СММ, нарушения режима прекращения огня, зафиксированные параллельно несколькими патрулями/камерами, отражаются в таблице только один раз.

Карта Донецкой и Луганской областей¹⁰



¹⁰ По решению Постоянного совета №1117 от 21 марта 2014 года, СММ базируется в десяти городах на всей Украине (Херсон, Одесса, Львов, Ивано-Франковск, Харьков, Донецк, Днепр, Черновцы, Луганск и Киев). Эта карта восточной Украины предназначена для иллюстративных целей. На ней указаны населенные пункты, упомянутые в отчете, а также те, где находятся офисы СММ (мониторинговые команды, патрульные центры и передовые патрульные базы) в Донецкой и Луганской областях. (Красным цветом выделена передовая патрульная база, с которой сотрудники СММ были временно передислоцированы на основании рекомендаций экспертов по безопасности из некоторых государств-участников ОБСЕ и с учетом требований СММ по безопасности. Миссия использует эти помещения в светлое время суток, а также патрулирует в этом населенном пункте днем).