

# Щоденний звіт № 34/2021

від 12 лютого 2021 року<sup>1</sup>

## Короткий виклад

- У Донецькій області Місія зафіксувала 894 порушення режиму припинення вогню, 848 з яких, за оцінкою, пов'язані з навчаннями з бойовою стрільбою у невідконтрольних урядові районах біля ДФС і Софіївки (кол. Карло-Марксове). За попередній звітний період у цій області було зафіксовано 53 такі порушення.
- У Луганській області СММ зафіксувала 2 порушення режиму припинення вогню. За попередній звітний період в області не було зафіксовано жодного такого порушення.
- Місія продовжила здійснювати моніторинг на ділянках розведення сил і засобів у районах Станиці Луганської, Золотого й Петрівського; на ділянці розведення в районі Золотого та біля її південного краю знову зафіксовано контейнери.
- СММ сприяла встановленню локального режиму припинення вогню та здійснювала моніторинг його дотримання для уможливлення ремонту й функціонування життєво важливих об'єктів цивільної інфраструктури. Спостерігачі чули 50 порушень режиму припинення вогню поблизу ДФС приблизно у той час, коли автобус зі співробітниками станції прямував до Ясинуватої.
- Місія продовжувала спостерігати за ситуацією, у якій опинилося цивільне населення, зокрема на 4 КПВВ та 3 відповідних блокпостах збройних формувань у Донецькій і Луганській областях.
- СММ і далі стикалася з обмеженнями свободи пересування\*.

## Порушення режиму припинення вогню<sup>2</sup>



<sup>1</sup> На основі інформації, що надійшла від моніторингових команд станом на 19:30 11 лютого 2021 року (за східноєвропейським часом).

<sup>2</sup> Більш детальну інформацію про всі випадки порушення режиму припинення вогню, а також мапи Донецької та Луганської областей, де відмічені всі місця, згадані у звіті, представлено в додатку. Упродовж звітнього періоду камера СММ у Петрівському не функціонувала, а можливість ведення спостереження за допомогою деяких інших камер Місії була обмежена через погодні умови.

<sup>3</sup> У тому числі вибухи.

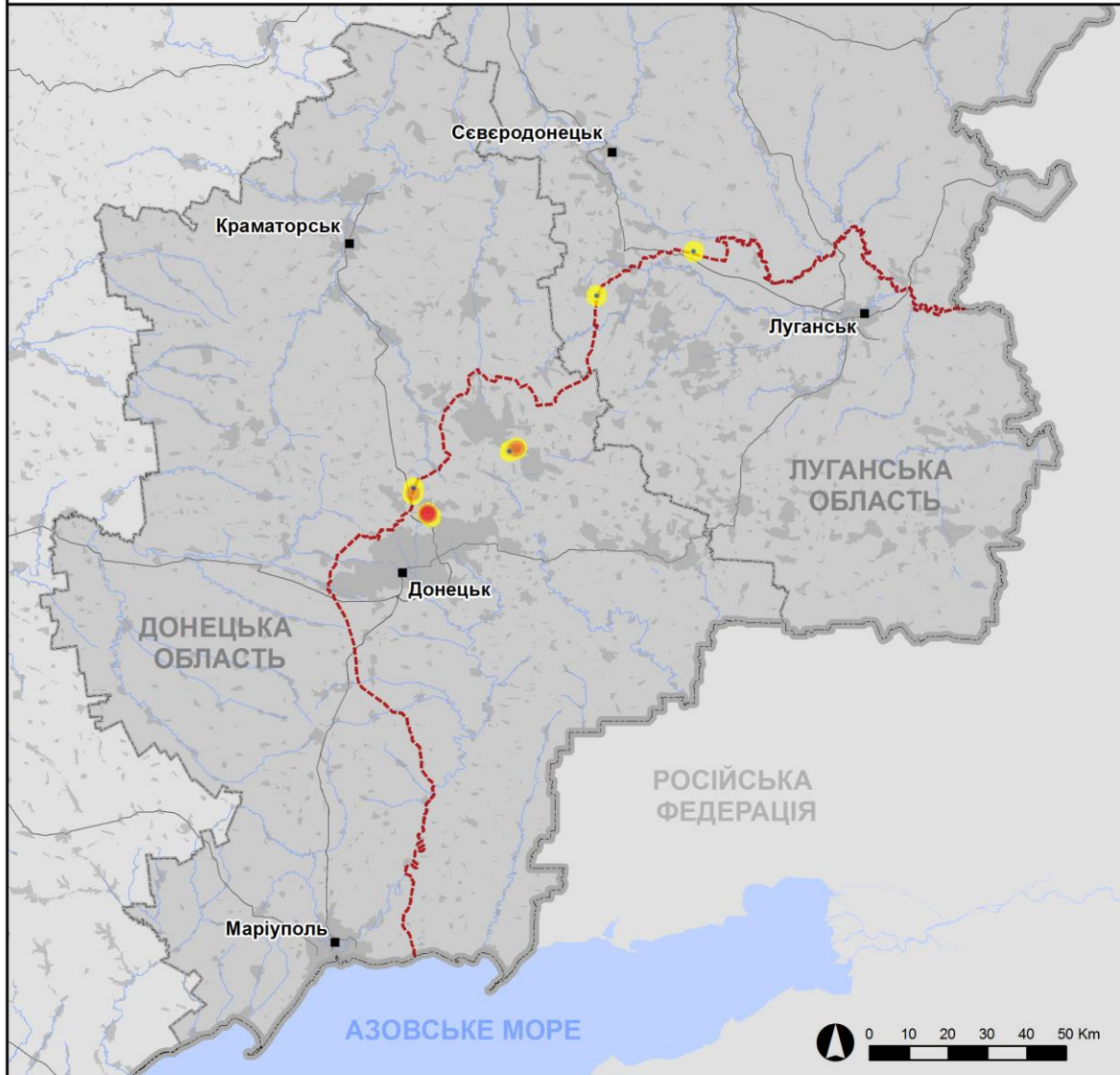
<sup>4</sup> У тому числі від вогню з озброєння невстановленого типу.

## Мапа зафіксованих порушень режиму припинення вогню



Організація з безпеки та співробітництва в Європі  
Спеціальна моніторингова місія в Україні

### Зафіксовані СММ порушення режиму припинення вогню 11 лютого 2021 р.



#### Концентрація порушень режиму припинення вогню

- Висока
- Низька

- Вибух
- Населений пункт
- Лінія зіткнення (орієнт.)

Джерела: адміністративні кордони — УКГП ООН; дороги, річки — проект OpenStreetMap; море — VLIIZ (2005). Акваторії МГО, інше — ОБСЄ.

Система координат: WGS 1984 UTM Zone 37N

Ця мапа надається винятково для наочності. Відсутність помилок у мапі не гарантується, а її зміст не означає, що СММ ОБСЄ затверджує або ухвалює офіційний статус мапи.

© СММ ОБСЄ 2019 Не дозволяється використовувати, копіювати, відтворювати, передавати, транслювати, продавати, ліцензувати або застосовувати без попереднього дозволу з боку ОБСЄ у письмовому вигляді.  
Створено: 12/02/2021

У Донецькій області СММ зафіксувала 894 порушення режиму припинення вогню, включаючи 23 вибухи невизначеного походження. 848 зі згаданих порушень сталися в районах на південний схід від Донецької фільтрувальної станції (ДФС; 15 км на північ від Донецька), а також на північ і північний захід від н. п. Софіївка (кол. Карло-Марксове, непідконтрольний урядові, 40 км на північний схід від Донецька) і були оцінені як навчання з бойовою стрільбою в зоні безпеки, що є порушенням рішення Тристоронньої контактної групи від 3 березня 2016 року, що забороняє проведення навчань із бойовою стрільбою в зоні безпеки. Протягом [попереднього звітнього періоду](#) Місія зафіксувала 53 порушення режиму припинення вогню.

У Луганській області СММ зафіксувала 2 порушення режиму припинення вогню (вибухи невизначеного походження) в районі на схід від н. п. Попасна (підконтрольний урядові, 69 км на захід від Луганська) і на південний захід від н. п. Оріхове-Донецьке (підконтрольний урядові, 44 км на північний захід від Луганська). Протягом [попереднього звітнього періоду](#) Місія не зафіксувала жодного порушення режиму припинення вогню в цій області.

Після засідання Тристоронньої контактної групи 22 липня 2020 року, на якому досягнуто домовленості про додаткові заходи з посилення режиму припинення вогню починаючи з 00:01 27 липня 2020 року до кінця звітнього періоду, СММ зафіксувала щонайменше 9 507 порушень режиму припинення вогню в Донецькій та Луганській областях (зокрема 3 231 вибух, 1 082 невизначені боєприпаси, що пролетіли, 101 спалах дульного полум'я, 60 освітлювальних ракет, а також принаймні 5 033 черги та постріли).

#### **Ділянки розведення в районах Станиці Луганської, Золотої й Петрівського<sup>5</sup>**

11 лютого в межах ділянки розведення в районі н. п. Станиця Луганська (підконтрольний урядові, 16 км на північний схід від Луганська) спостерігачі бачили 2 членів збройних формувань (із нарукавними пов'язками з написом «СЦКК») на південному краї відремонтованого прольоту мосту біля Станиці Луганської (15 км на північний схід від Луганська).

11 лютого, перебуваючи неподалік від блокпоста збройних формувань південніше ділянки розведення в районі н. п. Золоте (підконтрольний урядові, 60 км на захід від Луганська), спостерігачі знову бачили 5 контейнерів всередині огороженого майданчика на південь від південного краю ділянки розведення, на південному боці дороги, що веде на схід до н. п. Золоте-5 (Михайлівка; непідконтрольний урядові, 61 км на захід від Луганська)<sup>6</sup>.

У межах цієї ділянки, на західному боці автошляху Т1316, команда СММ знову бачила контейнер приблизно за 60–70 м на північ від інших контейнерів і ще один контейнер приблизно за 350 м на північ від південного краю ділянки розведення. На південному

<sup>5</sup> Розведення передбачено Рамковим рішенням Тристоронньої контактної групи про розведення сил і засобів від 21 вересня 2016 року.

<sup>6</sup> Речення в щоденних звітах СММ від 10 і 11 лютого 2021 року слід викласти в такій редакції: «Перебуваючи неподалік від блокпоста збройних формувань південніше ділянки розведення в районі н. п. Золоте (підконтрольний урядові, 60 км на захід від Луганська), спостерігачі знову бачили 5 контейнерів на огороженому майданчику південніше південного краю ділянки розведення, на південній стороні дороги, що веде на схід до н. п. Золоте-5 (Михайлівка; непідконтрольний урядові, 61 км на захід від Луганська).»

краї цієї ділянки розведення члени патруля Місії бачили, що бетонні блоки, які були раніше розміщені на західному узбіччі автошляху Т1316, прибрали, а деякі з них розмітили по периметру зазначеного вище огороженого майданчика.

Того ж дня, перебуваючи неподалік від того ж блокпоста збройних формувань на південь від ділянки розведення, спостерігачі бачили 5 членів збройних формувань (із нарукавними пов'язками з написом «СЦКК»); двоє з них пройшли углиб ділянки до місця приблизно за 350 м на північ від її південного краю та повернулися назад у супроводі особи у захисному медичному спорядженні.

Здійснюючи моніторинг у двох місцях поблизу ділянки розведення в районі н. п. Петрівське (непідконтрольний урядові, 41 км на південь від Донецька), спостерігачі констатували там спокійну ситуацію.

### **Відведення озброєння**

СММ продовжувала здійснювати моніторинг відведення озброєння, передбаченого Меморандумом, а також Комплексом заходів і Доповненням до нього.

На полігоні у непідконтрольному урядові районі Донецької області Місія зафіксувала реактивну систему залпового вогню, самохідну гаубицю й 3 буксирівані гаубиці, розміщені з порушенням відповідних ліній відведення.

За лініями відведення, але за межами виділених місць зберігання озброєння СММ зафіксувала 10 танків на залізничній станції у підконтрольному урядові районі, а також 35 танків на полігоні у непідконтрольному урядові районі Донецької області (детальніше див. таблиці нижче).

### **Ознаки військової присутності та присутності військового типу в зоні безпеки<sup>7</sup>**

Протягом минулих тижнів СММ, як і раніше, фіксувала свіжі траншеї і подовження траншей з обох боків лінії зіткнення.

20 січня безпілотні літальні апарати (БПЛА) СММ виявили подовження траншей поблизу н. п. Водяне (підконтрольний урядові, 94 км на південь від Донецька) і н. п. Набережне (непідконтрольний урядові, 77 км на південь від Донецька).

У полі, приблизно за 1,2 км на схід від східної околиці Водяного, БПЛА СММ дальнього радіуса дії вперше зафіксував 30-метрове подовження траншеї, оцінене як просування Збройних сил України (не зафіксовано за даними від 17 жовтня 2020 року), за рахунок якого відстань між їхніми позиціями та позиціями збройних формувань зменшилася приблизно до 30 м.

У полі, приблизно за 300 м на північний захід від північно-західної околиці Набережного, БПЛА СММ дальнього радіуса дії вперше зафіксував 130-метрове подовження траншеї (не зафіксовано за даними від 6 жовтня 2020 року). У полі, приблизно за 3,8 км на південно-південний захід від південної околиці Набережного,

---

<sup>7</sup> Згадана в цьому розділі техніка не підпадає під дію Мінських угод щодо відведення озброєння.

той самий БПЛА вперше зафіксував 240-метрове подовження траншеї (не зафіксовано за даними від 2 вересня 2020 року). Обидва ці подовження були оцінені як просування збройних формувань, внаслідок чого відстань між їхніми позиціями та позиціями Збройних сил України зменшилася до приблизно 680 м і 470 м відповідно.

Місія також зафіксувала бойові броньовані машини у підконтрольних урядові районах Донецької області (для отримання детальнішої інформації див. таблицю нижче).

### **Зусилля Місії зі сприяння уможливленню ремонту і функціонування життєво важливих об'єктів цивільної інфраструктури та проведення розмінування**

СММ і далі сприяла забезпеченню функціонування ДФС і ремонту розташованої там електростанції. Ведучи моніторинг у трьох місцях біля станції, спостерігачі чули 782 порушення режиму припинення вогню: 771 чергу й постріл зі стрілецької зброї та великокаліберного кулемета (736 з яких, за оцінкою, пов'язані із навчаннями з бойовою стрільбою в зоні безпеки; див. вище) і 11 вибухів невизначеного походження (за оцінкою, у межах 5 км від станції). 42 черги з великокаліберного кулемета і 8 вибухів невизначеного походження було зафіксовано приблизно у той час, коли автобус із працівниками ДФС їхав автошляхом М04 до н. п. Ясинувата (непідконтрольний урядові, 16 км на північний схід від Донецька). Місія також продовжувала здійснювати моніторинг безпекової ситуації в районі насосної станції поблизу н. п. Василівка (непідконтрольний урядові, 20 км на північ від Донецька).

СММ також сприяла встановленню локального режиму припинення вогню та здійснювала моніторинг його дотримання для уможливлення робіт з розмінування в сільськогосподарських полях неподалік від підконтрольних урядові н. п. Гірське (63 км на захід від Луганська) і н. п. Мирна Долина (67 км на північний захід від Луганська).

### **Ситуація на КПВВ і відповідних блокпостах**

У Донецькій області Місія зауважила, що контрольний пункт в'їзду-виїзду (КПВВ) поблизу н. п. Новотроїцьке (підконтрольний урядові, 36 км на південний захід від Донецька) відкрито, однак не зафіксувала цивільного пасажиро-транспортного потоку. Спостерігачі також виявили, що блокпост збройних формувань біля н. п. Кременець (непідконтрольний урядові, 16 км на південний захід від Донецька) закритий.

У Луганській області команда СММ констатувала, що КПВВ у Станиці Луганській функціонує, люди перетинали його в обох напрямках. Спостерігачі також бачили гольф-кар, що курсував між відремонтованою секцією мосту біля Станиці Луганської та КПВВ.

Спостерігачі також зауважили, що КПВВ біля Золотого і в н. п. Щастя (підконтрольний урядові, 20 км на північ від Луганська) були відкриті, однак не зафіксували переміщення людей. Водночас вони бачили, що відповідні блокпости збройних формувань на південь від ділянки розведення в районі Золотого і за 3 км на південний схід від мосту в Щасті були закриті.

### **Прикордонні райони, які не контролюються урядом**

Перебуваючи в пункті пропуску на кордоні неподалік від н. п. Маринівка (78 км на схід від Донецька) упродовж приблизно 30 хвилин, команда СММ бачила, що до України

заїхали 5 автомобілів (у тому числі 2 з табличками «ДНР») та 1 тентована вантажівка, а також зайшла жінка (70–79 років). Водночас, команда СММ бачила, як з України виїхали 11 автомобілів (зокрема 5 з табличками «ДНР») й 1 тентована вантажівка (з табличками «ДНР»), а також вийшли 2 жінки (різного віку).

Спостерігачі також здійснювали моніторинг у прикордонних районах поблизу н. п. Червона Зоря (84 км на схід від Донецька) та н. п. Степанівка (76 км на схід від Донецька) і зафіксували там спокійну ситуацію.

Місія продовжувала стежити за ситуацією в Херсоні, Одесі, Львові, Івано-Франківську, Харкові, Дніпрі, Чернівцях і Києві.

### **\*Обмеження свободи пересування та інші перешкоди у виконанні мандата СММ**

*Робота з моніторингу та свобода пересування СММ обмежені загрозами у сфері безпеки, включаючи ризики, пов'язані з наявністю мін і невибухлих боєприпасів, а також іншими перешкодами, які щодня змінюються. Мандат СММ передбачає вільний і безпечний доступ по всій Україні. Мандат СММ передбачає вільний і безпечний доступ по всій Україні. Усі підписанти Мінських домовленостей погодилися з необхідністю вільного та безпечно доступу, а також із тим, що обмеження свободи пересування СММ є порушенням і що на такі порушення необхідно швидко реагувати. Вони також дійшли згоди, що Спільний центр з контролю та координації (СЦКК) повинен сприяти такому реагуванню та здійснювати загальну координацію робіт з розмінування. Однак збройні формування в окремих районах Донецької та Луганської областей часто відмовляють СММ у доступі до районів, прилеглих до непідконтрольних урядові ділянок кордону України (наприклад, див. [Щоденний звіт СММ від 9 лютого 2021 року](#)). Діяльність СММ у Донецькій та Луганській областях, як і раніше, залишалася обмеженою після того, як [23 квітня 2017 року поблизу Пришиба](#) стався інцидент, який призвів до загибелі людини.*

*Регулярні обмеження на ділянках розведення сил і засобів і через міни/невибухлі боєприпаси:*

- Не здійснивши суцільного розмінування і вилучення невибухлих боєприпасів та усунення інших перешкод, сторони і далі відмовляли СММ у необмеженому доступі, а також у можливості пересуватися окремими дорогами, які раніше були визначені як важливі для здійснення Місією ефективного моніторингу та для пересування цивільних осіб.

#### Інші перешкоди<sup>8</sup>:

- 11 лютого під час польоту над районами біля н. п. Березове (підконтрольний урядові, 31 км на південний захід від Донецька) БПЛА СММ середнього радіуса дії зазнавав впливу перешкод сигналу GPS (за оцінкою, вірогідно внаслідок глушіння).

---

<sup>8</sup> У згаданих у цьому розділі випадках вірогідного глушіння та глушіння перешкоди могли створюватися з будь-якого місця в радіусі кількох кілометрів від місцеположення БПЛА.

## Таблиця озброєння

### Озброєння, розміщене з порушенням ліній відведення

Дата	К-ть одиниць озброєння	Вид озброєння	Місце	Джерело спостереження
<b>непідконтрольні урядові райони</b>				
11.02.2021	1	самохідна гаубиця (2С1 «Гвоздика», 122 мм)	на полігоні біля н. п. Тернове (57 км на схід від Донецька)	патруль
	3	буксирувана гаубиця (Д-30 «Жаба», 122 мм)		
	1	реактивна система залпового вогню (БМ-21 «Град», 122 мм)		

### Озброєння, розміщене за лініями відведення, але за межами виділених місць зберігання озброєння

Дата	К-ть одиниць озброєння	Вид озброєння	Місце	Джерело спостереження
<b>підконтрольні урядові райони</b>				
11.02.2021	10	танк (Т-64)	залізнична станція в н. п. Покровськ (кол. Красноармійськ; 55 км на північний захід від Донецька)	патруль
<b>непідконтрольні урядові райони</b>				
11.02.2021	35	танк (Т-64 — 9 од. і невстановленого типу — 26 од.)	на полігоні біля н. п. Тернове (57 км на схід від Донецька)	патруль

### Таблиця ознак військової присутності та присутності військового типу в зоні безпеки<sup>9</sup>

Дата	К-ть	Тип	Місце	Джерело спостереження
<b>підконтрольні урядові райони</b>				
11.02.2021	3	бойова броньована машина (типу БМП — 1 од., БМП-1 — 2 од.)	у н. п. Березове (31 км на південний захід від Донецька)	міні-БПЛА
	1	бронетранспортер (БТР-4)	на західній околиці н. п. Піонерське (101 км на південь від Донецька)	патруль

<sup>9</sup> Згадана в цьому розділі техніка не підпадає під дію Мінських угод щодо відведення озброєння.

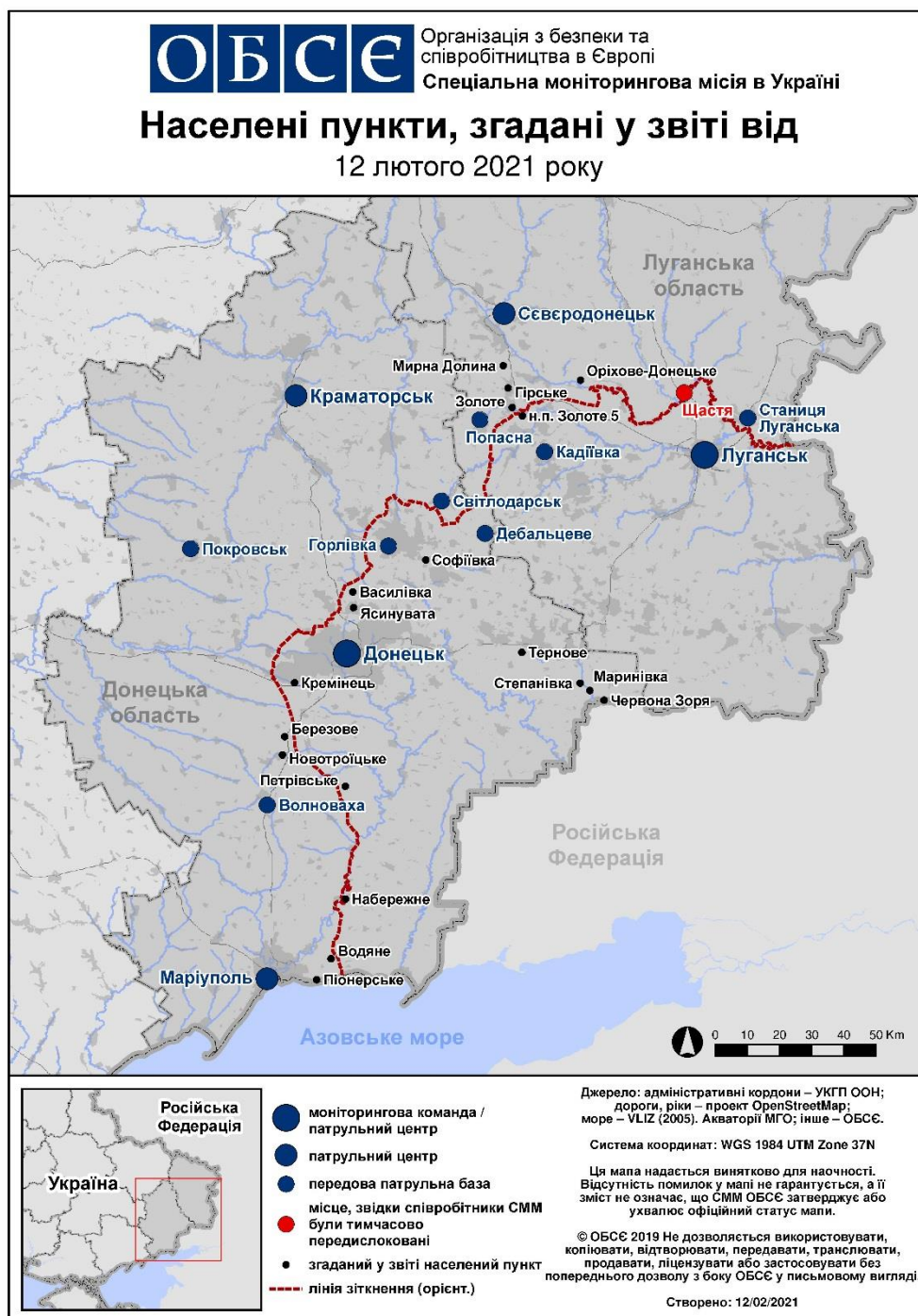
**Таблиця порушень режиму припинення вогню станом на 11 лютого 2021 року<sup>10</sup>**

Місце розміщення СММ	Місце події	Спосіб	К-ть	Спостереження	Опис	Озброння	Дата, час	
приблизно 1 км на ПнЗх від залізничного вокзалу в н. п. Ясинувата (непідконтрольний уряду, 16 км на ПнСх від Донецька)	2–3 км на ПдСх	чули	6	черга		великокаліберний кулемет	11.02, 09:08-09:12	
	2–3 км на ПдСх	чули	1	черга		великокаліберний кулемет	11.02, 09:20	
	2–3 км на ПдСх	чули	350	постріл		стрілецька зброя	11.02, 09:48-09:58	
	2–3 км на ПдСх	чули	27	черга		стрілецька зброя	11.02, 09:48-09:58	
	2–3 км на ПдСх	чули	54	постріл		стрілецька зброя	11.02, 09:58-10:03	
	2–3 км на ПдСх	чули	68	черга		стрілецька зброя	11.02, 10:08-10:15	
	2–3 км на ПдСх	чули	110	постріл		стрілецька зброя	11.02, 10:08-10:15	
	2–3 км на ПдСх	чули	6	черга		великокаліберний кулемет	11.02, 10:35-10:39	
	2–3 км на ПдСх	чули	7	постріл		стрілецька зброя	11.02, 12:05-12:07	
	2–3 км на ПдСх	чули	21	постріл		стрілецька зброя	11.02, 12:12-12:14	
	2–3 км на ПдСх	чули	42	постріл		стрілецька зброя	11.02, 12:18-12:25	
	2–3 км на ПдСх	чули	17	постріл		стрілецька зброя	11.02, 12:30-12:38	
	2–3 км на ПдСх	чули	8	постріл		стрілецька зброя	11.02, 12:45-12:48	
	4–6 км на ПнПнЗх	чули	3	вибух		невизначеного походження	Н/Д	11.02, 12:52
	4–6 км на ПнПнЗх	чули	3	вибух		невизначеного походження	Н/Д	11.02, 13:31
4–6 км на ПнПнЗх	чули	5	вибух		невизначеного походження	Н/Д	11.02, 13:39-13:40	
залізничний вокзал у н. п. Ясинувата (непідконтрольний уряду, 16 км на ПнСх від Донецька)	2–3 км на ПдСх	чули	6	черга		стрілецька зброя	11.02, 10:35-10:39	
	2–3 км на ПдСх	чули	13	постріл		стрілецька зброя	11.02, 10:35-10:39	
приблизно 2 км на ПдПдСх від н. п. Кам'янка (підконтрольний уряду, 20 км на Пн від Донецька)	0,8–1 км на Сх	чули	35	черга		великокаліберний кулемет	11.02, 09:10	
приблизно 2,5 км на Пд від н. п. Софіївка (кол. Карло-Марксове, непідконтрольний уряду, 40 км на ПнСх від Донецька)	2–3 км на Пн	чули	40	постріл		великокаліберний кулемет	11.02, 09:40-09:50	
	2–3 км на Пн	чули	60	постріл		великокаліберний кулемет	11.02, 09:50-09:55	
	2–3 км на ПнЗх	чули	12	вибух		невизначеного походження	Н/Д	11.02, 09:50-09:55
ПдСх околиця н. п. Попасна (підконтрольний уряду, 69 км на Зх від Луганська)	2–4 км на Сх	чули	1	вибух		невизначеного походження	Н/Д	11.02, 10:50
приблизно 2,5 км на Сх від н. п. Оріхове-Донецьке (підконтрольний уряду, 44 км на ПнЗх від Луганська)	5–10 км на ПдЗх	чули	1	вибух		невизначеного походження	Н/Д	11.02, 12:34

<sup>10</sup> У таблиці вказані лише порушення режиму припинення вогню, які були зафіксовані безпосередньо патрулями Місії чи камерами СММ, а також ті випадки, які Місія оцінює як навчання з бойовою стрільбою, контрольовані підриви, тощо. Зазначені деталі, а саме: відстань, напрямок, тип зброї тощо, базуються на оцінках, зроблених спостерігачами на місцях і спеціалістами з технічного моніторингу, і необов'язково завжди є точними. Напис «невідомо» (Н/Д) означає, що СММ не змогла підтвердити таку інформацію у зв'язку з відстанню, погодними умовами, технічними обмеженнями та/або з інших причин. Одні і ті ж самі, за оцінкою СММ, порушення режиму припинення вогню, зафіксовані паралельно декількома патрулями/камерами, відображаються у таблиці лише один раз.



## Мапа Донецької та Луганської областей<sup>11</sup>



<sup>11</sup> За рішенням Постійної ради №1117 від 21 березня 2014 року, СММ базується в десяти містах на всій Україні (Херсон, Одеса, Львів, Івано-Франківськ, Харків, Донецьк, Дніпро, Чернівці, Луганськ і Київ). Ця мапа східної України призначена для ілюстративних цілей. На ній вказані населені пункти, згадані у звіті, а також ті, де є офіси СММ (моніторингові команди, патрульні центри та передові патрульні бази) в Донецькій і Луганській областях. (Червоним кольором виділено передову патрульну базу, з якої співробітники СММ були тимчасово передислоковані згідно з рекомендаціями експертів з безпеки з деяких держав-учасниць ОБСЄ та з урахуванням вимог СММ щодо безпеки. СММ використовує ці приміщення у світлу пору доби, а також патрулює в цьому населеному пункті вдень).