

Щоденний звіт № 23/2021

від 30 січня 2021 року¹

Короткий виклад

- СММ зафіксувала 9 порушень режиму припинення вогню в Донецькій області. За попередній звітний період у цій області зафіксовано 474 таких порушення.
- Як і за попередній звітний період, Місія не зафіксувала жодного порушення режиму порушення вогню в Луганській області. Востаннє такі порушення в області було зафіксовано 26 січня.
- СММ продовжила здійснювати моніторинг на ділянках розведення сил і засобів у районах Станиці Луганської, Золотого та Петрівського. Неподалік південного краю ділянки розведення в районі Золотого спостерігачі знову зафіксували будівельні роботи на автодорозі Т1316 і поблизу неї.
- Місія сприяла встановленню локального режиму припинення вогню та здійснювала моніторинг його дотримання для уможливлення технічного обслуговування, облаштування та забезпечення функціонування життєво важливих об'єктів цивільної інфраструктури.
- СММ і далі спостерігала за ситуацією, у якій опинилося цивільне населення, зокрема на 4 КПВВ та 3 відповідних блокпостах збройних формувань у Донецькій та Луганській областях.
- Свободу пересування Місії і далі обмежували*.

Порушення режиму припинення вогню²



¹ На основі інформації, що надійшла від моніторингових команд станом на 19:30 29 січня 2021 року (за східноєвропейським часом).

² Більш детальну інформацію про всі випадки порушення режиму припинення вогню представлено у додатку. Упродовж звітнього періоду камера СММ у Петрівському не функціонувала.

³ У тому числі вибухи.

⁴ У тому числі внаслідок вогню з озброєння невстановленого типу.

Мапа зафіксованих порушень режиму припинення вогню



Організація з безпеки та співробітництва в Європі
Спеціальна моніторингова місія в Україні

Зафіксовані СММ порушення режиму припинення вогню 29 січня 2021 р.



Концентрація порушень режиму припинення вогню

- Висока
- Низька

- Вибух
- Населений пункт
- Лінія зіткнення (орієнт.)

Джерела: адміністративні кордони — УКГП ООН; дороги, річки — проект OpenStreetMap; море — VLIIZ (2005). Акваторії МГО, інше — ОБСЄ.

Система координат: WGS 1984 UTM Zone 37N

Ця мапа надається винятково для наочності. Відсутність помилок у мапі не гарантується, а її зміст не означає, що СММ ОБСЄ затверджує або ухвалює офіційний статус мапи.

© СММ ОБСЄ 2019 Не дозволяється використовувати, копіювати, відтворювати, передавати, транслювати, продавати, ліцензувати або застосовувати без попереднього дозволу з боку ОБСЄ у письмовому вигляді.
Створено: 30/01/2021

У Донецькій області Місія зафіксувала 9 порушень режиму припинення вогню (зокрема 4 вибухи невизначеного походження), більшість із яких сталися в районах на північ від н. п. Широкине (підконтрольний урядові, 100 км на південь від Донецька) та південний захід від Донецької фільтрувальної станції (ДФС; 15 км на північ від Донецька) (див. нижче). За [попередній звітний період](#) у цій області зафіксовано 474 такі порушення.

У Луганській області, як і за [попередній звітний період](#), СММ не зафіксувала жодного порушення режиму припинення вогню. Востаннє такі порушення в області було зафіксовано ввечері 26 січня (див. [Щоденний звіт СММ від 28 січня](#)).

Після засідання Тристоронньої контактної групи 22 липня, на якому була досягнута домовленість про додаткові заходи з посилення режиму припинення вогню, починаючи з 00:01 27 липня і до кінця звітної періоду СММ зафіксувала щонайменше 7 862 порушення режиму припинення вогню в Донецькій і Луганській областях (зокрема 2 887 вибухів, 1 025 невизначених боєприпасів, що пролетіли, 97 спалахів дульного полум'я та 60 освітлювальних ракет, а також принаймні 3 793 черги та постріли).

Ділянки розведення в районах Станції Луганської, Золотої й Петрівської⁵

У межах ділянки **розведення в районі н. п. Станція Луганська** (підконтрольний урядові, 16 км на північний схід від Луганська) спостерігачі бачили 2 членів збройних формувань (із нарукавними пов'язками з написом «СЦКК») на південному краю відремонтованого прольоту мосту біля Станції Луганської (15 км на північний схід від Луганська).

Перебуваючи біля блокпоста збройних формувань південніше ділянки **розведення в районі н. п. Золоте** (підконтрольний урядові, 60 км на захід від Луганська), члени патруля Місії знову бачили контейнери (всього 6) на південному краю дороги, що веде на схід у напрямку н. п. Золоте-5 (Михайлівка; невідконтрольний урядові, 61 км на захід від Луганська). В межах ділянки розведення, за спостереженнями СММ, робітники за допомогою важкої техніки вирівнювали ґрунт неподалік, орієнтовно за 70 м на північ від блокпоста. Також у межах ділянки розведення, приблизно за 20 м на північ від її південного краю, спостерігачі бачили, як робітники уклали асфальт на автошляху Т1316. Згодом команда СММ бачила, як за допомогою крана підняли та встановили один зі згаданих контейнерів приблизно за 70 м на північ від південного краю ділянки розведення.

Того ж дня, здійснюючи моніторинг поблизу блокпоста збройних формувань південніше ділянки розведення, спостерігачі бачили 3 членів збройних формувань (із нарукавними пов'язками з написом «СЦКК»), які зайшли вглиб ділянки розведення приблизно на 350 м на північ від її південного краю і повернулися у супроводі 2 осіб у захисних медичних костюмах (одна з них несла каністру з розпилювачем).

29 січня, перебуваючи на західній околиці н. п. Петрівське (невідконтрольний урядові, 41 км на південь від Донецька), спостерігачі бачили, як чоловік в одязі військового типу вийшов із пошкодженого будинку, розташованого приблизно за 90 м на схід від

⁵ Розведення передбачено Рамковим рішенням Тристоронньої контактної групи про розведення сил і засобів від 21 вересня 2016 року.

північно-східного кута ділянки розведення в районі Петрівського, сів в автомобіль та поїхав у східному напрямку дорогою, що веде з Петрівського до н. п. Вікторівка (непідконтрольний урядові, 42 км на південний захід від Донецька). У цей же час поблизу північно-східного кута ділянки розведення команда Місії також бачила ще одного чоловіка в одязі військового типу біля колишніх позицій збройних формувань.

Відведення озброєння

СММ продовжувала здійснювати моніторинг відведення озброєння, передбаченого Меморандумом, а також Комплексом заходів і Доповненням до нього.

Місія зафіксувала 14 танків, 5 мінометів і 3 гаубиці, розміщених із порушенням ліній відведення на полігоні в непідконтрольному урядові районі Донецької області (детальніше див. таблицю нижче).

Ознаки військової присутності та присутності військового типу в зоні безпеки⁶

У Донецькій області Місія зафіксувала зенітну установку в підконтрольному урядові районі, а також бойові броньовані машини, розміщені з обох боків лінії зіткнення в (детальніше див. таблицю нижче).

Міни поблизу Гольмівського Донецької області

28 січня приблизно за 1,2 км на північ від н. п. Гольмівський (непідконтрольний урядові, 49 км на північний схід від Донецька) безпілотний літальний апарат (БПЛА) СММ малого радіуса дії [знову](#) зафіксував 11 протитанкових мін (за оцінкою, належать збройним формуванням), установлених поперек дороги, що веде до н. п. Травневе (підконтрольний урядові, 51 км на північний схід від Донецька).

Зусилля СММ зі сприяння уможливленню техобслуговування й ремонту, а також забезпеченню роботи життєво важливих об'єктів цивільної інфраструктури

Місія і далі сприяла забезпеченню функціонування ДФС. Перебуваючи приблизно за 2,5 км на південний схід від н. п. Авдіївка (підконтрольний урядові, 17 км на північ від Донецька), спостерігачі чули 3 черги з великокаліберного кулемета (за оцінкою, в радіусі 5 км від станції). Команда СММ також чула 3 вибухи (за оцінкою, контрольовані підриви невибухлих боєприпасів).

Місія також сприяла встановленню локального режиму припинення вогню та здійснювала моніторинг його дотримання для уможливлення здійснення огляду та технічного обслуговування залізничних колій і видалення рослинності поблизу н. п. Вільхове (підконтрольний урядові, 22 км на північний схід від Луганська); облаштування ліній електропередачі поблизу н. п. Лопаскине (підконтрольний урядові, 23 км на північний захід від Луганська); проведенню огляду на шламонакопичувачі фенольного заводу біля н. п. Залізне (підконтрольний урядові, 42 км на північний схід від Донецька), а також робіт із розмінування біля підконтрольних урядові н. п. Гірське (63 км на захід від Луганська) та н. п. Мирна Долина (67 км на північний захід від Луганська).

⁶ Згадана у цьому розділі техніка не підпадає під дію Мінських угод щодо відведення озброєння.

Ситуація на КПВВ і відповідних блокпостах

У Донецькій області спостерігачі відзначили, що контрольний пункт в'їзду-виїзду (КПВВ) поблизу н. п. Новотроїцьке (підконтрольний урядові, 36 км на південний захід від Донецька) та відповідний блокпост збройних формувань біля н. п. Оленівка (непідконтрольний урядові, 23 км на південний захід від Донецька) функціонували, а також зафіксували пасажиро-транспортний потік в обох напрямках.

У Луганській області, за спостереженнями Місії, КПВВ у Станиці Луганській був відкритий, а пішоходи очікували в чергах на перетин в обох напрямках.

Члени патруля Місії зауважили, що КПВВ біля Золотого та в н. п. Щастя (підконтрольний урядові, 20 км на північ від Луганська) функціонували, однак відповідні блокпости збройних формувань південніше ділянки розведення в районі Золотого та за 3 км на південний схід від мосту в Щасті залишалися закритими.

СММ продовжувала стежити за ситуацією в Херсоні, Одесі, Львові, Івано-Франківську, Харкові, Дніпрі, Чернівцях і Києві.

*Обмеження свободи пересування та інші перешкоди у виконанні мандата СММ

Робота з моніторингу та свобода пересування СММ обмежені загрозами у сфері безпеки, включаючи ризики, пов'язані з наявністю мін і невибухлих боєприпасів, а також іншими перешкодами, які щодня змінюються. Мандат СММ передбачає вільний і безпечний доступ по всій Україні. Усі підписанти Комплексу заходів погодилися з необхідністю вільного та безпечного доступу, а також із тим, що обмеження свободи пересування СММ є порушенням і що на такі порушення необхідно швидко реагувати. Вони також дійшли згоди, що Спільний центр з контролю та координації (СЦКК) повинен сприяти такому реагуванню та здійснювати загальну координацію робіт з розмінування. Однак збройні формування в окремих районах Донецької та Луганської областей часто відмовляють СММ у доступі до районів, прилеглих до непідконтрольних урядові ділянок кордону України (наприклад, див. [Щоденний звіт СММ від 26 січня 2021 року](#)). Діяльність СММ у Донецькій та Луганській областях, як і раніше, залишалася обмеженою після того, як [23 квітня 2017 року поблизу Пришиба стався інцидент, який призвів до загибелі людини](#). Унаслідок цього спроможність Місії вести спостереження залишалася обмеженою.

Регулярні обмеження на ділянках розведення сил і засобів та через міни/невибухлі боєприпаси:

- Не здійснивши суцільного розмінування, вилучення невибухлих боєприпасів та усунення інших перешкод, сторони і далі відмовляли СММ у необмеженому доступі, а також у можливості пересуватися окремими дорогами, які раніше були визначені як важливі для здійснення Місією ефективного моніторингу та для пересування цивільних осіб.

Таблиця озброєння

Озброєння, розміщене з порушенням ліній відведення

Дата	К-ть одиниць озброєння	Вид озброєння	Місце	Джерело спостереження
непідконтрольні урядові райони				
28.01.2021	14	танк (Т-72)	на полігоні поблизу н. п. Новоселівка (37 км на північний схід від Донецька) (також див. нижче)	БПЛА малого радіусу дії
	5	буксирований міномет (ПМ-38, 120 мм)		
	3	самохідна гаубиця (2С1 «Гвоздика», 122 мм)		

Таблиця ознак військової присутності та присутності військового типу в зоні безпеки⁷

Дата	К-ть	Вид	Місце	Джерело спостереження
підконтрольні урядові райони				
29.01.2021	1	бойова броньована машина (типу БТР)	поблизу н. п. Сартана (91 км на південь від Донецька)	БПЛА малого радіусу дії
	1	зенітна установка (ЗУ-23, 23 мм)	поблизу н. п. Ломакине (93 км на південь від Донецька)	патруль
непідконтрольні урядові райони				
28.01.2021	10	бойова машина піхоти (БМП-1 — 3 од., невизначеного типу — 7 од.)	на полігоні поблизу н. п. Новоселівка (37 км на північний схід від Донецька) (також див. вище)	БПЛА малого радіусу дії

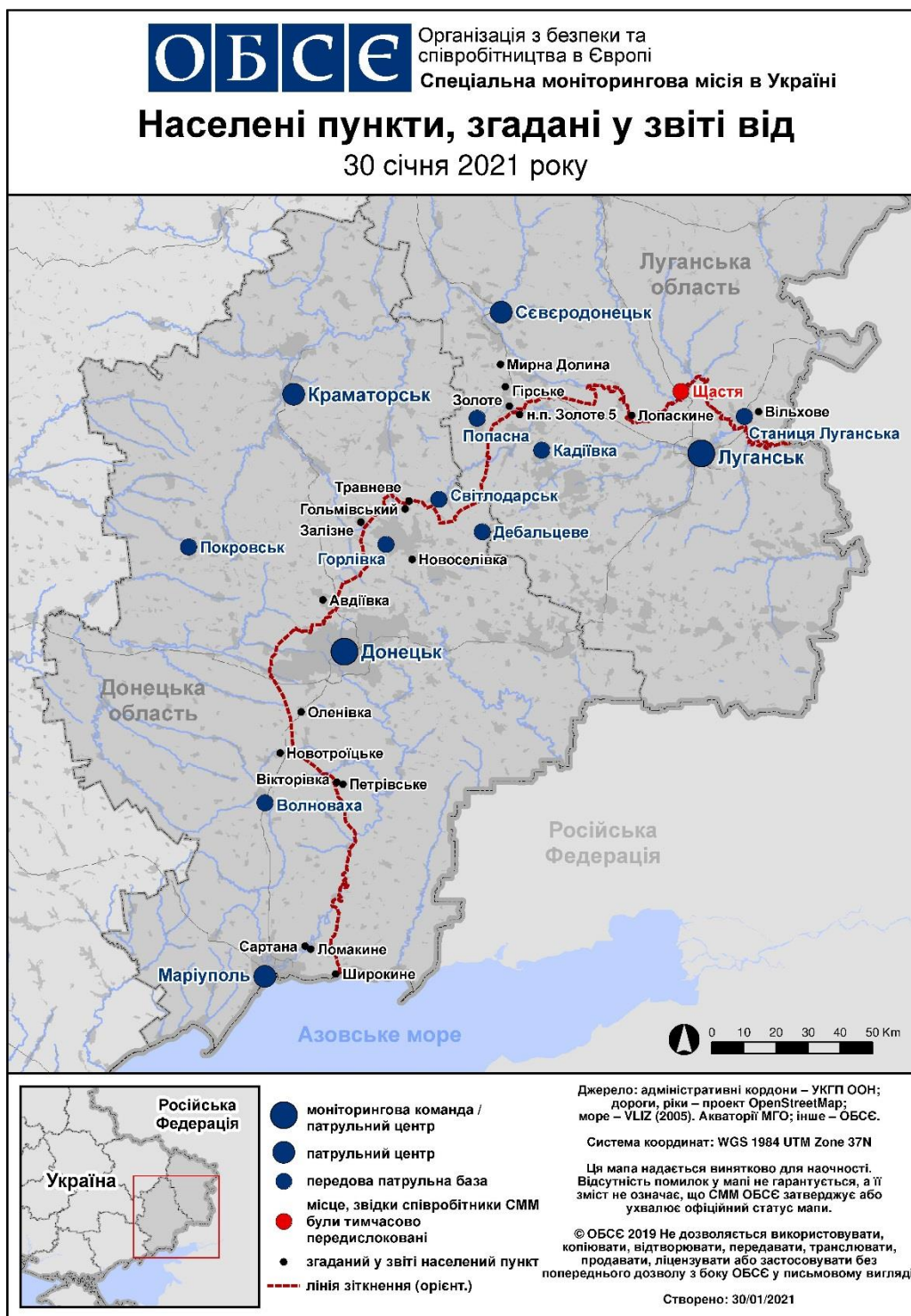
⁷ Згадана у цьому розділі техніка не підпадає під дію Мінських угод щодо відведення озброєння.

Таблиця порушень режиму припинення вогню станом на 29 січня 2021 року⁸

Місце розміщення СММ	Місце події	Спосіб	К-ть	Спостереження	Опис	Озброєння	Дата, час
камера СММ 1 км на ПдЗх від н. п. Широкине (підконтрольний уряду, 100 км на Пд від Донецька)	3–4 км на Пн	зафіксувала	1	вибух	невизначеного походження	Н/Д	28.01, 20:15
	3–4 км на Пн	зафіксувала	1	вибух	невизначеного походження	Н/Д	29.01, 00:31
	4–6 км на Пн	зафіксувала	1	вибух	невизначеного походження	Н/Д	29.01, 00:31
	3–5 км на Пн	зафіксувала	2	Н/Д боеприпас	ПдСх–ПнЗх	Н/Д	29.01, 00:31
камера СММ на КПВВ у н. п. Мар'їнка (підконтрольний уряду, 23 км на ПдЗх від Донецька)	2–3 км на Пн	зафіксувала	1	вибух	невизначеного походження	Н/Д	29.01, 16:12
приблизно 2,5 км на ПдСх від н. п. Авдіївка (підконтрольний уряду, 17 км на Пн від Донецька)	1–2 км на ПдСх	чули	3	черга		великокаліберний кулемет	29.01, 11:15

⁸ У таблиці вказані лише порушення режиму припинення вогню, які були зафіксовані безпосередньо патрулями Місії чи камерами СММ, а також ті випадки, які Місія оцінює як навчання з бойовою стрільбою, контрольовані підриви тощо. Зазначені деталі, що вказані — а саме відстань, напрям, тип зброї і т.д. — базуються на оцінках, зроблених спостерігачами на місцях, і необов'язково завжди є точними. Напис «невідомо» (Н/Д) означає, що СММ не змогла підтвердити таку інформацію у зв'язку з відстанню, погодними умовами, технічними обмеженнями та/або з інших причин. Порушення режиму припинення вогню, зафіксовані паралельно декількома патрулями/камерами, відображаються у таблиці лише один раз.

Мапа Донецької та Луганської областей⁹



⁹ За рішенням Постійної ради №1117 від 21 березня 2014 року, СММ базується в десяти містах на всій Україні (Херсон, Одеса, Львів, Івано-Франківськ, Харків, Донецьк, Дніпро, Чернівці, Луганськ і Київ). Ця мапа східної України призначена для ілюстративних цілей. На ній вказані населені пункти, згадані у звіті, а також ті, де є офіси СММ (моніторингові команди, патрульні центри та передові патрульні бази) в Донецькій і Луганській областях. (Червоним кольором виділено передову патрульну базу, з якої співробітники СММ були тимчасово передислоковані згідно з рекомендаціями експертів з безпеки з деяких держав-учасниць ОБСЄ та з урахуванням вимог СММ щодо безпеки. СММ використовує ці приміщення у світлу пору доби, а також патрулює в цьому населеному пункті вдень).