

Щоденний звіт № 20/2021

від 27 січня 2021 року¹

Короткий виклад

- У Донецькій області СММ зафіксувала 76 порушень режиму припинення вогню. За попередній звітний період в області зафіксовано 62 такі порушення.
- У Луганській області Місія зафіксувала 46 порушень режиму припинення вогню. За попередній звітний період в області зафіксовано 56 таких порушень.
- Місія продовжила здійснювати моніторинг на ділянках розведення сил і засобів у районах Станиці Луганської, Золотого та Петрівського, зафіксувавши людей у межах двох останніх ділянок у денний час.
- СММ сприяла встановленню режиму припинення вогню та здійснювала моніторинг його дотримання для уможливлення ремонту та забезпечення функціонування життєво важливих об'єктів цивільної інфраструктури. Спостерігачі чули 3 порушення режиму припинення вогню в районі Донецької фільтрувальної станції (ДФС) у той час, коли вахтовий автобус із працівниками ДФС рухався до станції.
- Місія і далі спостерігала за ситуацією, у якій опинилося цивільне населення, зокрема на трьох КПВВ, а також на чотирьох відповідних блокпостах збройних формувань у Донецькій та Луганській областях.
- Команди СММ спостерігали за проведенням мирних зібрань у Києві та Львові.
- Обмеження свободи пересування Місії тривали, зокрема на блокпості збройних формувань поблизу Безіменного, що на півдні Донецької області*.

Порушення режиму припинення вогню²



¹ На основі інформації, що надійшла від моніторингових команд станом на 19:30 26 січня 2021 року (за східноєвропейським часом).

² Більш детальну інформацію про всі випадки порушення режиму припинення вогню, а також мапи Донецької та Луганської областей, де відмічені всі місця, згадані у звіті, представлено в додатку. Упродовж звітнього періоду камери СММ у Петрівському, Золотому та Красногоровці не працювали.

³ Зокрема вибухи.

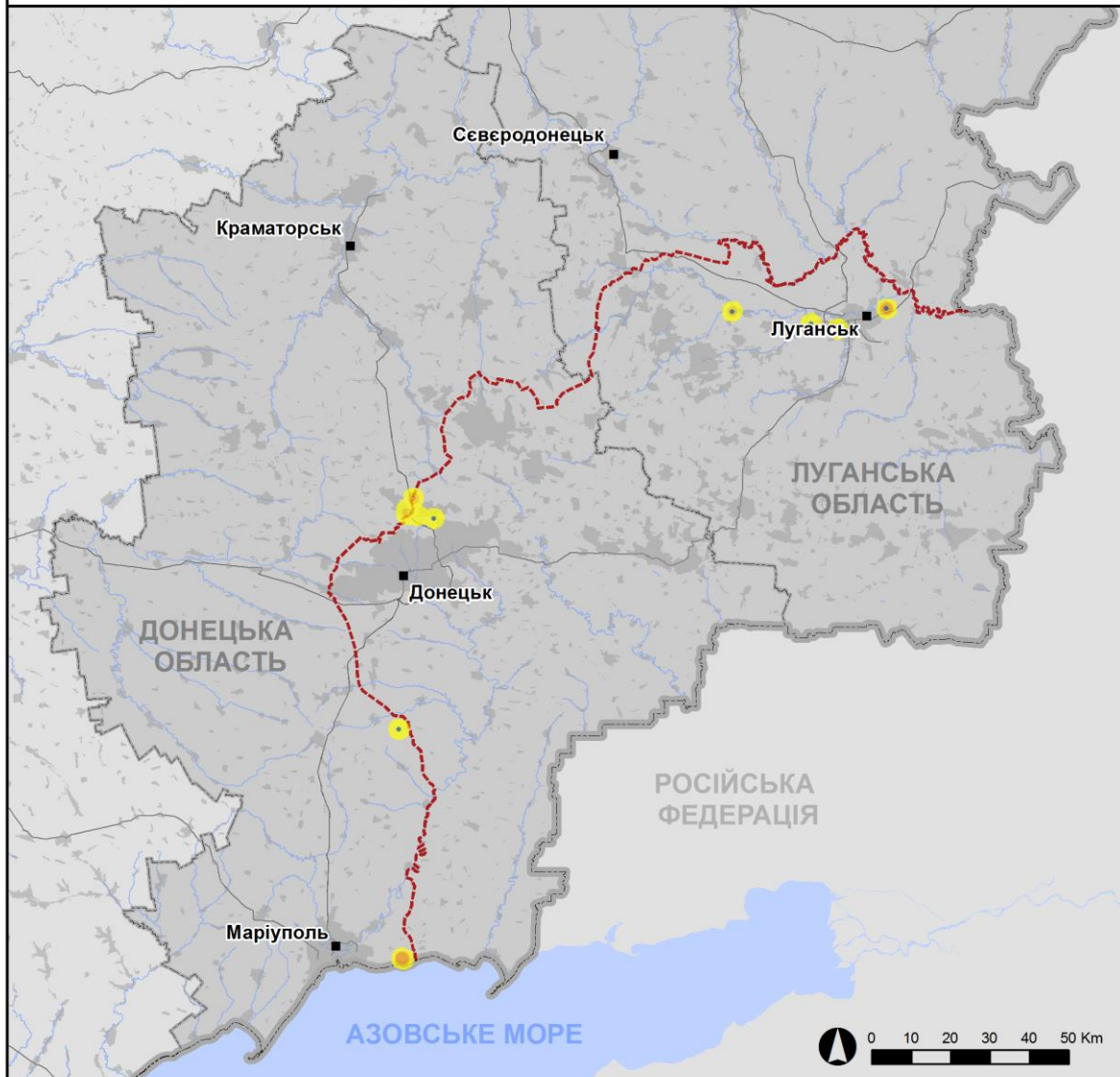
⁴ Зокрема внаслідок вогню з озброєння невстановленого типу.

Мапа зафіксованих порушень режиму припинення вогню



Організація з безпеки та співробітництва в Європі
Спеціальна моніторингова місія в Україні

Зафіксовані СММ порушення режиму припинення вогню 26 січня 2021 р.



Концентрація порушень режиму припинення вогню

- Висока
- Низька

- Вибух
- Населений пункт
- Лінія зіткнення (орієнт.)

Джерела: адміністративні кордони — УКГП ООН; дороги, річки — проект OpenStreetMap; море — VLIIZ (2005). Акваторії МГО, інше — ОБСЄ.

Система координат: WGS 1984 UTM Zone 37N

Ця мапа надається винятково для наочності. Відсутність помилок у мапі не гарантується, а її зміст не означає, що СММ ОБСЄ затверджує або ухвалює офіційний статус мапи.

© СММ ОБСЄ 2019 Не дозволяється використовувати, копіювати, відтворювати, передавати, транслювати, продавати, ліцензувати або застосовувати без попереднього дозволу з боку ОБСЄ у письмовому вигляді.
Створено: 27/01/2021

У Донецькій області СММ зафіксувала 76 порушень режиму припинення вогню, зокрема 7 вибухів невизначеного походження. Більшість цих порушень сталися в районах на південний схід від н. п. Лебединське (підконтрольний урядові, 99 км на південь від Донецька), а також у північному та південному напрямках від ДФС (15 км північ від Донецька) (див. нижче). За [попередній звітний період](#) в області зафіксовано 62 порушення режиму припинення вогню.

У Луганській області Місія зафіксувала 46 порушень режиму припинення вогню (вибухи невизначеного походження). Усі ці порушення сталися в південному напрямку від н. п. Весела Гора (непідконтрольний урядові, 16 км на північ від Луганська). За [попередній звітний період](#) в області було зафіксовано 56 порушень режиму припинення вогню.

Після засідання Тристоронньої контактної групи 22 липня 2020 року, на якому була досягнута домовленість про додаткові заходи з посилення режиму припинення вогню, починаючи з 00:01 27 липня 2020 року і до кінця звітного періоду СММ зафіксувала щонайменше 7 011 порушень режиму припинення вогню в Донецькій та Луганській областях (зокрема 2 821 вибух, 921 невизначений боєприпас у польоті, 94 спалахи дульного полум'я, 57 освітлювальних ракет, а також принаймні 3 118 черг і пострілів).

Ділянки розведення в районах Станиці Луганської, Золотого й Петрівського⁵

26 січня на ділянці розведення в районі н. п. Станиця Луганська (підконтрольний урядові, 16 км на північний схід від Луганська), за спостереженнями СММ, на південному краї відремонтованого прольоту мосту біля Станиці Луганської (15 км на північний схід від Луганська) перебували 3 члени збройних формувань (з нарукавними пов'язками з написом «СЦКК»).

Упродовж дня 25 січня на ділянці розведення в районі н. п. Золоте (підконтрольний урядові, 60 км на захід від Луганська) безпілотний літальний апарат (БПЛА) СММ дальнього радіуса дії виявив 3 осіб біля колишніх позицій Збройних сил України: одну особу — орієнтовно за 190 м на південний захід від північно-східного кута ділянки, а інші дві — приблизно за 1,5 км на південний схід від її північно-західного кута.

26 січня біля блокпоста збройних формувань на південь від цієї ділянки розведення команда СММ [вкотре](#) зафіксували 4 контейнери в межах ділянки розведення вздовж північного краю дороги, що веде до н. п. Золоте-5 (Михайлівка; непідконтрольний урядові, 61 км на захід від Луганська), та бачила упаковку тротуарної плитки неподалік.

Того ж дня поблизу згаданого блокпоста спостерігачі бачили, як четверо працівників встановлювали металеве загородження зі східної сторони автодороги Т1316, а також зафіксували, як 2 членів збройних формувань (з нарукавними пов'язками з написом «СЦКК») заходили углиб ділянки розведення до місця орієнтовно за 350 м на північ від її південного краю.

Упродовж дня 25 січня на ділянці розведення в районі н. п. Петрівське (непідконтрольний урядові, 41 км на південь від Донецька) БПЛА СММ дальнього

⁵ Розведення передбачено Рамковим рішенням Тристоронньої контактної групи про розведення сил і засобів від 21 вересня 2016 року.

радіуса дії виявив особу біля колишньої позиції Збройних сил України, орієнтовно за 550 м на східно-північний схід від південно-західного кута ділянки, а також 4 осіб поблизу колишньої позиції збройних формувань, приблизно за 350 м на північно-північний захід від її південно-східного кута.

26 січня, перебуваючи на відстані близько 2 км на північ від Петрівського, спостерігачі чули 5 вибухів невизначеного походження на відстані від 5 до 6 км на західно-південний захід (за оцінкою, поза ділянкою розведення, однак у межах 5 км від її краю).

Відведення озброєння

СММ продовжувала здійснювати моніторинг відведення озброєння, передбаченого Меморандумом, а також Комплексом заходів і Доповненням до нього.

Місія зафіксувала 1 самохідну гаубицю, розміщену з порушенням ліній відведення в підконтрольному урядові районі Донецької області (детальніше див. таблицю нижче).

Ознаки військової присутності та присутності військового типу в зоні безпеки⁶

СММ зафіксувала бойові броньовані машини в підконтрольних урядові районах Донецької області (детальніше див. таблицю нижче).

Міни біля Попасної в Луганській області

24 січня в полі на східній околиці н. п. Попасна (підконтрольний урядові, 69 км на захід від Луганська) БПЛА СММ малого радіуса дії вкотре зафіксував близько 50 протитанкових мін, які, за оцінкою, належать Збройним силам України (для ознайомлення з попередніми спостереженнями в цьому районі див. [Щоденний звіт СММ від 12 січня 2021 року](#)).

Зусилля СММ зі сприяння ремонту та забезпеченню роботи життєво важливих об'єктів цивільної інфраструктури

Місія здійснювала моніторинг безпекової ситуації в районі насосної станції біля н. п. Василівка (непідконтрольний урядові, 20 км на північ від Донецька) та продовжувала сприяти забезпеченню функціонування ДФС. Перебуваючи у трьох місцях неподалік станції, команди СММ чули 27 черг і пострілів із великокаліберного кулемета та стрілецької зброї (усі, за оцінкою, в радіусі 5 км від ДФС). Три з цих порушень режиму припинення вогню зафіксовано в той час, коли вахтовий автобус із працівниками ДФС рухався автодорогою М04 до станції.

Крім того, Місія сприяла встановленню локального режиму припинення вогню і здійснювала моніторинг його дотримання для уможливлення проведення огляду та ремонту ниток газопроводу поблизу н. п. Опитне (підконтрольний урядові, 12 км на північний захід від Донецька); огляду та технічного обслуговування залізничних колій, а також видалення рослинності біля н. п. Вільхове (підконтрольний урядові, 22 км на північний схід від Луганська); та робіт із розмінування поруч із підконтрольними

⁶ Згадана в цьому розділі техніка не підпадає під дію Мінських угод щодо відведення озброєння.

урядові н. п. Гірське (63 км на захід від Луганська) та н. п. Мирна Долина (67 км на північний захід від Луганська).

Ситуація на КПВВ і відповідних блокпостах

У Донецькій області, за спостереженнями Місії, блокпост збройних формувань біля н. п. Оленівка (непідконтрольний урядові, 23 км на північний захід від Донецька) залишався закритим.

У Луганській області спостерігачі зауважили, що контрольний пункт в'їзду-виїзду (КПВВ) у Станиці Луганській і відповідний блокпост збройних формувань на південь від мосту біля Станиці Луганської працювали, і громадяни стояли в чергах на прохід в обох напрямках. За спостереженнями СММ, між КПВВ і відремонтованим прольотом мосту біля Станиці Луганської курсував гольф-кар.

Члени патрулів Місії відзначили, що КПВВ біля Золотого та в н. п. Щастя (підконтрольний урядові, 20 км на північ від Луганська) працювали, водночас відповідні блокпости збройних формувань на південь від ділянки розведення в районі Золотого та за 3 км на південний схід від мосту в Щасті були закритими.

Перебуваючи на другому зі згаданих вище блокпостів спостерігачі бачили, як 3 працівники виконували роботи на повітряних лініях електропередачі.

Команди СММ спостерігали за масовими зібраннями в Києві та Львові

25 січня спостерігачі здійснювали моніторинг мирних зібрань у Києві та Львові, що проводилися на вшанування, як повідомлялося, загиблих під час подій на Майдані на початку 2014 року.

У Києві команда СММ бачила близько 100 осіб (чоловіків і жінок різного віку), які йшли ходою від Майдана Незалежності до Європейської площі та вулиці Грушевського. Учасники ходи зупинилися навпроти меморіалу, де вони поклали квіти, запалили лампадки та взяли участь у панахиді. За спостереженнями СММ, на місці були присутні 10 правоохоронців.

У Львові спостерігачі бачили групу із приблизно 120 осіб (чоловіків і жінок, віком здебільшого від 30 до 39 років), деякі з них тримали фотографії, державні прапори України і Білорусі, а також різні плакати. Учасники зібрання пройшли ходою від проспекту Свободи до меморіалу на вулиці Підвальній, де вони поклали квіти, запалили лампадки та взяли участь у панахиді. За спостереженнями СММ, на місці були присутні 24 правоохоронці.

Місія продовжувала стежити за ситуацією в Херсоні, Одесі, Івано-Франківську, Харкові, Дніпрі та Чернівцях.

***Обмеження свободи пересування та інші перешкоди у виконанні мандата СММ**

Робота з моніторингу та свобода пересування СММ обмежені загрозами у сфері безпеки, включаючи ризики, пов'язані з наявністю мін і невибухлих боєприпасів, а також іншими перешкодами, які щодня змінюються. Мандат СММ передбачає вільний і безпечний доступ по всій Україні. Усі підписанти Мінських угод погодилися з необхідністю вільного та безпечного доступу, а також з тим, що обмеження свободи пересування СММ є порушенням і що на такі порушення необхідно швидко реагувати. Вони також дійшли згоди, що Спільний центр із контролю та координації (СЦКК) повинен сприяти такому реагуванню та здійснювати загальну координацію робіт з розмінування. Однак збройні формування в окремих районах Донецької та Луганської областей часто відмовляють СММ у доступі до районів, прилеглих до непідконтрольних урядові ділянок кордону України (наприклад, див. [Щоденний звіт СММ від 26 січня 2021 року](#)). Діяльність СММ у Донецькій та Луганській областях залишалася обмеженою після того, як [23 квітня 2017 року поблизу Пришиба стався інцидент, який призвів до загибелі людини](#). Унаслідок цього спроможність Місії вести спостереження залишалася обмеженою.

Заборона доступу:

- На блокпості збройних формувань біля н. п. Безіменне (непідконтрольний урядові, 100 км на південь від Донецька) 2 озброєні члени збройних формувань заборонили патрулю Місії проїзд, пояснивши це відсутністю дозволу від командирів. Перебуваючи на місці, спостерігачі бачили, як автомобілі вільно проїжджали через блокпост в обох напрямках.

Регулярні обмеження на ділянках розведення сил і засобів та через міни/невибухлі боєприпаси:

- Не здійснивши суцільного розмінування, вилучення невибухлих боєприпасів та усунення інших перешкод, сторони і далі відмовляли СММ у необмеженому доступі, а також у можливості пересуватися окремими дорогами, які раніше були визначені як важливі для здійснення Місією ефективного моніторингу та для пересування цивільних осіб.

Інші перешкоди⁷:

- 25 січня, пролітаючи над районами біля підконтрольних урядові н. п. Бахмут (кол. Артемівськ; 67 км на північ від Донецька) та н. п. Березове (31 км на південний захід від Донецька), БПЛА СММ дальнього радіуса дії зазнавав дії перешкод сигналу GPS (за оцінкою, у результаті ймовірного глушіння). Той самий БПЛА також зазнавав дії перешкод сигналу обох модулів GPS (за оцінкою, внаслідок ймовірного глушіння) під час польоту над районами поблизу непідконтрольних урядові н. п. Шевченко (21 км на схід від Донецька) і н. п. Харцизьк (26 км на схід від Донецька).

⁷ У випадках глушіння та ймовірного глушіння, згаданих у цьому розділі, перешкоди сигналу могли створювати з будь-якого місця в радіусі кількох кілометрів від місцеположення БПЛА.

Таблиця озброєння

Озброєння, розміщене з порушенням ліній відведення

Дата	К-ть одиниць озброєння	Вид озброєння	Місце	Джерело спостереження
підконтрольні урядові райони				
25.01.2021	1	самохідна гаубиця (2С1 «Гвоздика», 122 мм)	в н. п. Сергіївка (38 км на північний захід від Донецька)	БПЛА дальнього радіуса дії

Таблиця ознак військової присутності та присутності військового типу в зоні безпеки⁸

Дата	К-ть	Вид	Місце	Джерело спостереження
підконтрольні урядові райони				
25.01.2021	1	бойова машина піхоти (БМП-1)	біля н. п. Диліївка (52 км на північ від Донецька)	БПЛА дальнього радіуса дії
	1		біля н. п. Новомихайлівка (28 км на південний захід від Донецька)	
	1	бойова броньована машина	біля н. п. Славне (26 км на південний захід від Донецька)	
	1	бойова броньована машина (типу БМП)		
	7	бойова машина піхоти (БМП-1)		
	4	бойова броньована машина (типу БМП)	біля н. п. Березове (31 км на південний захід від Донецька)	

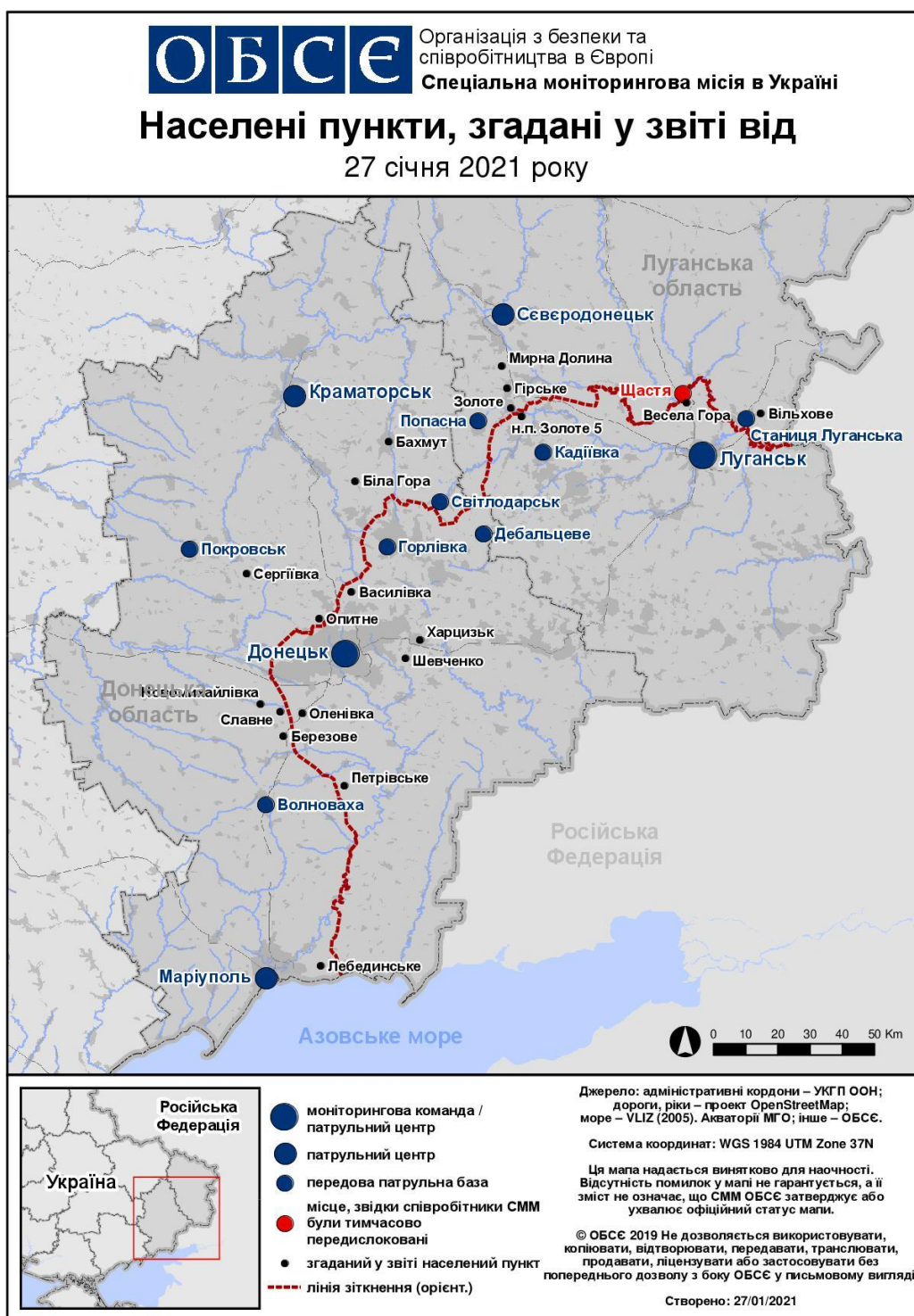
⁸ Згадана в цьому розділі техніка не підпадає під дію Мінських угод щодо відведення озброєння.

Таблиця порушень режиму припинення вогню станом на 26 січня 2021 року⁹

Місце розміщення СММ	Місце події	Спосіб	К-ть	Спостереження	Опис	Озброєння	Дата, час
камера СММ в н. п. Авдіївка (підконтрольний уряду, 17 км на Пн від Донецька)	2–4 км на СхПдСх	зафіксувала	1	Н/Д боеприпас	випущений(-а) угору (також зафіксовано камерою СММ на ДФС)	Н/Д	25.01, 18:45
	2–4 км на СхПдСх	зафіксувала	1	освітлювальна ракета	випущений(-а) угору	Н/Д	25.01, 21:07
	2–4 км на СхПдСх	зафіксувала	1	освітлювальна ракета	випущений(-а) угору	Н/Д	25.01, 21:08
близько 1,5 км на ЗхПнЗх від н. п. Ясинувата (непідконтрольний уряду, 16 км на ПнСх від Донецька)	3–4 км на ПдСх	чули	2	вибух	невизначеного походження	Н/Д	26.01, 08:33–08:43
залізничний вокзал у н. п. Ясинувата (непідконтрольний уряду, 16 км на ПнСх від Донецька)	2 км на ЗхПдЗх	чули	3	постріл		великокаліберний кулемет	26.01, 11:16
близько 2 км на Пн від н. п. Петрівське (непідконтрольний уряду, 41 км на Пд від Донецька)	5–6 км на ЗхПдЗх	чули	5	вибух	невизначеного походження (за оцінкою, за межами ділянки розведення)	Н/Д	26.01, 11:32
південно-східна околиця н. п. Авдіївка (підконтрольний уряду, 17 км на Пн від Донецька)	1–1,5 км на ПдСх	чули	6	постріл		великокаліберний кулемет	26.01, 11:16
	1 км на Сх	чули	2	постріл		стрілецька зброя	26.01, 13:33
	1 км на Сх	чули	1	постріл		стрілецька зброя	26.01, 13:37
близько 2 км на ПдПдСх від н. п. Кам'янка (підконтрольний уряду, 20 км на Пн від Донецька)	0,7–1 км на СхПдСх	чули	15	черга		стрілецька зброя	26.01, 09:58–10:01
близько 2,5 км на ПдСх від н. п. Лебединське (підконтрольний уряду, 99 км на Пд від Донецька)	2 км на СхПдСх	чули	12	постріл		стрілецька зброя	26.01, 08:55–08:57
	1–2 км на СхПдСх	чули	11	постріл		стрілецька зброя	26.01, 08:59–09:03
	1–2 км на СхПдСх	чули	16	постріл		стрілецька зброя	26.01, 09:04–09:19
південно-східна околиця н. п. Весела Гора (непідконтрольний уряду, 16 км на Пн від Луганська)	15–20 км на ПдСх	чули	29	вибух	невизначеного походження	Н/Д	26.01, 12:25–13:11
	15–20 км на Пд	чули	3	вибух	невизначеного походження	Н/Д	26.01, 12:42–12:46
	15–20 км на ПдПдЗх	чули	1	вибух	невизначеного походження	Н/Д	26.01, 13:13
близько 2,5 км на ПдСх від н. п. Весела Гора (непідконтрольний уряду, 16 км на Пн від Луганська)	20–40 км на ЗхПдЗх	чули	8	вибух	невизначеного походження	Н/Д	26.01, 13:10–13:30
	20–40 км на ЗхПдЗх	чули	5	вибух	невизначеного походження	Н/Д	26.01, 13:51–14:03

⁹ У таблиці вказані лише ті порушення режиму припинення вогню, які були зафіксовані безпосередньо спостерігачами чи камерами СММ, а також ті випадки, які Місія оцінює як навчання з бойовою стрільбою, контрольовані підриви і т. д. Зазначені деталі, а саме: відстань, напрямок, тип зброї тощо, базуються на оцінках, зроблених спостерігачами на місцях та спеціалістами з технічного моніторингу, і необов'язково завжди є точними. Напис «невідомо» (Н/Д) означає, що СММ не змогла підтвердити таку інформацію у зв'язку з відстанню, погодними умовами, технічними обмеженнями та/або з інших причин. Одні і ті ж самі, за оцінкою СММ, порушення режиму припинення вогню, зафіксовані паралельно декількома патрулями/камерами, відображаються в таблиці лише один раз. Термін «снаряд» передбачає усі види боеприпасів.

Мапа Донецької та Луганської областей¹⁰



¹⁰ За рішенням Постійної ради №1117 від 21 березня 2014 року, СММ базується у десяти містах на всій території України (Херсон, Одеса, Львів, Івано-Франківськ, Харків, Донецьк, Дніпро, Чернівці, Луганськ і Київ). Ця мапа східної України призначена для ілюстративних цілей. На ній вказані населені пункти, згадані у звіті, а також ті, де є офіси СММ (команди спостерігачів, представництва і передові патрульні бази) в Донецькій і Луганській областях. (Червоним кольором виділено передову патрульну базу, з якої співробітники СММ були тимчасово передислоковані починаючи з 27 вересня 2016 року згідно з рекомендаціями експертів з безпеки з деяких держав-учасниць ОБСЄ та з урахуванням вимог СММ щодо безпеки. СММ використовує ці приміщення у світлу пору доби, а також патрулює в цьому населеному пункті вдень).