



Щоденний звіт № 18/2021

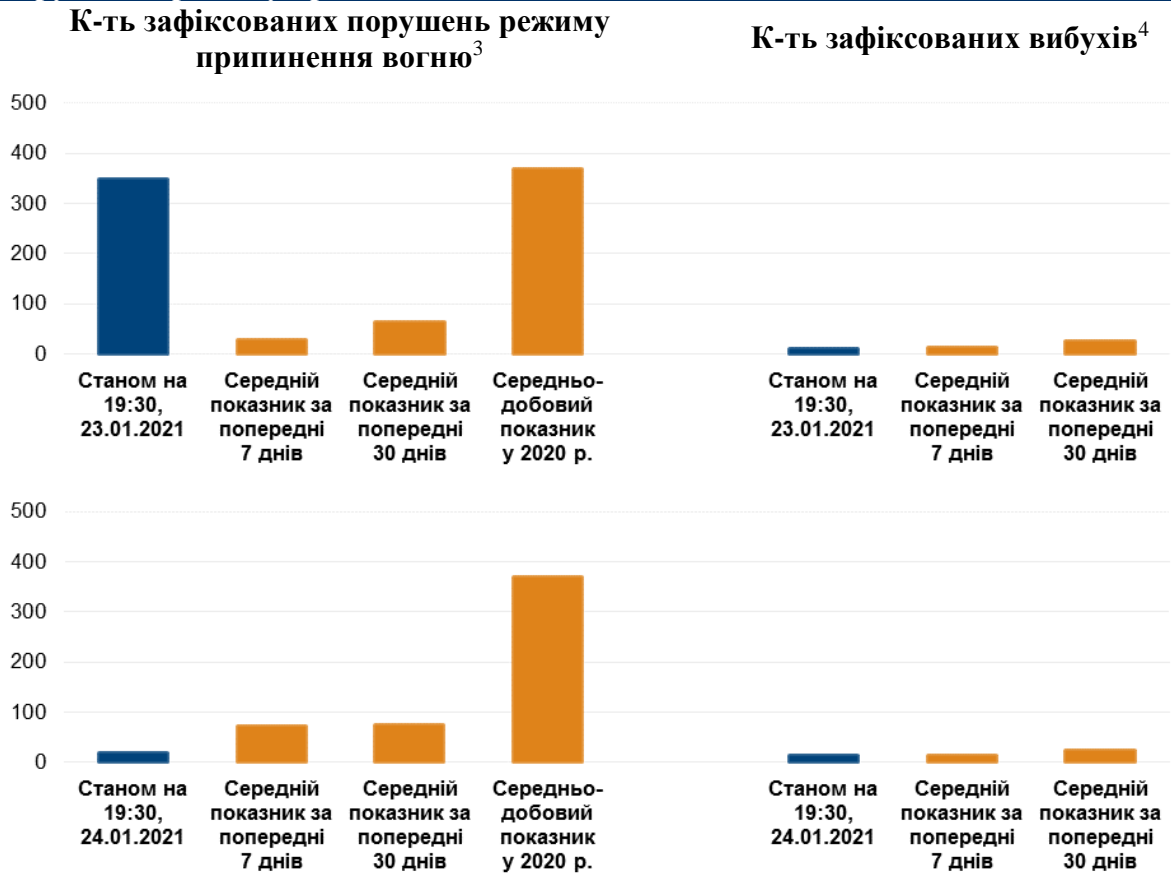
від 25 січня 2021 року¹

Короткий виклад

- У період із вечора 22 до вечора 24 січня Місія зафіксувала 364 порушення режиму припинення вогню в Донецькій області (більшість — черги та постріли зі стрілецької зброї, великокаліберного кулемета та 30-мм гармат, зафіксовані вранці 23 січня поблизу ділянки розведення сил і засобів у районі Петрівського). За попередній звітний період у цій області зафіксовано 45 порушень режиму припинення вогню.
- У період із вечора 22 до вечора 24 січня СММ зафіксувала 2 порушення режиму припинення вогню в Луганській області. За попередній звітний період у цій області не зафіксовано жодного такого порушення.
- Біля непідконтрольного урядові Спартака Донецької області відкрито вогонь зі стрілецької зброї, за оцінкою, в напрямку безпілотного літального апарата СММ малого радіуса дії.
- СММ продовжила здійснювати моніторинг на ділянках розведення в районах Станиці Луганської, Золотого і Петрівського, а також зафіксувала людей у межах ділянки розведення в районі Петрівського в денний час.
- Місія сприяла встановленню локального режиму припинення вогню та здійснювала моніторинг його дотримання для уможливлення технічного обслуговування та забезпечення функціонування життєво важливих об'єктів цивільної інфраструктури. 24 січня СММ зафіксувала порушення режиму припинення вогню в районі Донецької фільтрувальної станції (ДФС) приблизно в той час, коли автобус із працівниками ДФС рухався від станції до Ясинуватої.
- Місія і далі спостерігала за ситуацією, в якій опинилося цивільне населення, зокрема на 4 контрольних пунктах в'їзду-виїзду та 3 відповідних блокпостах збройних формувань у Донецькій та Луганській областях.
- Команда СММ спостерігала за мирним масовим зібранням у Львові з нагоди Дня соборності України.
- Члени патрулів Місії здійснювали моніторинг безпекової ситуації на південному сході Херсонської області.
- СММ і далі стикалася з обмеженнями свободи пересування, зокрема в пункті пропуску на кордоні, який не контролюється урядом, поблизу Ізвариного Луганської області*.

¹ На основі інформації, що надійшла від моніторингових команд станом на 19:30 24 січня 2021 року (за східноєвропейським часом).

Порушення режиму припинення вогню²



² Детальнішу інформацію про всі випадки порушення режиму припинення вогню, а також мапи Донецької та Луганської областей, де відмічені всі згадані у звіті місця, представлено в додатку. Упродовж звітнього періоду камери СММ у Петрівському та Золотому не функціонували.

³ У тому числі вибухи.

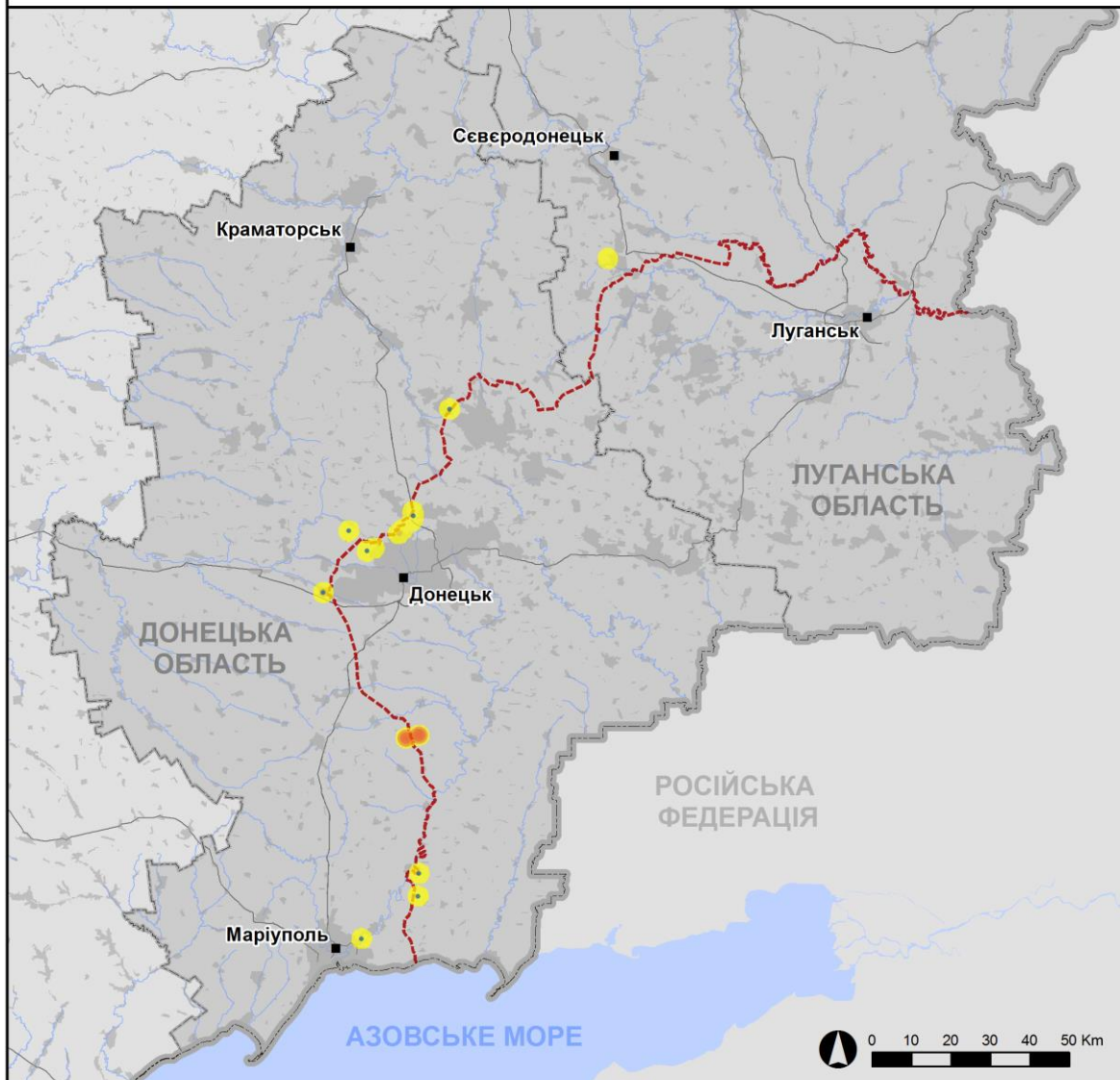
⁴ У тому числі внаслідок вогню з озброєння невстановленого типу.

Мапа зафіксованих порушень режиму припинення вогню



Організація з безпеки та співробітництва в Європі
Спеціальна моніторингова місія в Україні

Зафіксовані СММ порушення режиму припинення вогню 23-24 січня 2021 р.



Концентрація порушень режиму припинення вогню

- Висока
- Низька

- Вибух
- Населений пункт
- Лінія зіткнення (орієнт.)

Джерела: адміністративні кордони — УКГП ООН; дороги, річки — проект OpenStreetMap; море — VLIIZ (2005).
Акваторії МГО, інше — ОБСЄ.

Система координат: WGS 1984 UTM Zone 37N

Ця мапа надається винятково для наочності.
Відсутність помилок у мапі не гарантується,
а її зміст не означає, що СММ ОБСЄ
затверджує або ухвалює офіційний статус мапи.

© СММ ОБСЄ 2019 Не дозволяється використовувати,
копіювати, відтворювати, передавати, транслювати,
продавати, ліцензувати або застосовувати
без попереднього дозволу з боку ОБСЄ
у письмовому вигляді.
Створено: 25/01/2021

У Донецькій області в період із вечора 22 до вечора 24 січня Місія зафіксувала 364 порушення режиму припинення вогню, зокрема 23 вибухи невизначеного походження. 326 порушень режиму припинення вогню (черги та постріли зі стрілецької зброї, великокаліберного кулемета та 30-мм гармати) сталися в районах на схід та південь від ділянки розведення в районі н. п. Петрівське (непідконтрольний урядові, 41 км на південь від Донецька) вранці 23 січня (див. нижче). За [попередній звітний період](#) у цій області зафіксовано 45 порушень режиму припинення вогню⁵.

У Луганській області в період із вечора 22 до вечора 24 січня СММ зафіксувала 2 порушення режиму припинення вогню (постріли зі стрілецької зброї) в районі на північний захід від ділянки розведення в районі н. п. Золоте (підконтрольний урядові, 60 км на захід від Луганська) (див. нижче). За [попередній звітний період](#) у цій області не зафіксовано жодного такого порушення⁶.

Після засідання Тристоронньої контактної групи 22 липня, на якому була досягнута домовленість про додаткові заходи з посилення режиму припинення вогню, починаючи з 00:01 27 липня і до кінця звітного періоду СММ зафіксувала щонайменше 6 771 порушення режиму припинення вогню в Донецькій і Луганській областях (зокрема 2 750 вибухів, 913 невизначених боєприпасів, що пролетіли, 94 спалахи дульного полум'я та 55 освітлювальних ракет, а також щонайменше 2 959 черг і пострілів).

Поблизу непідконтрольного урядові Спартак Донецької області вели вогонь зі стрілецької зброї, за оцінкою, спрямований на БПЛА СММ малого радіуса дії

23 січня, перебуваючи в н. п. Спартак (непідконтрольний урядові, 9 км на північ від Донецька) для виконання анонсованого польоту безпілотного літального апарата (БПЛА) малого радіуса дії, команда СММ чула 7 пострілів зі стрілецької зброї орієнтовно за 1 км на захід. За оцінкою, вогонь було спрямовано на БПЛА, що пролітав на відстані приблизно за 1,1 км на захід від місця перебування патруля. Під час цього польоту БПЛА також зазнав впливу перешкод сигналу GPS (за оцінкою, ймовірно через глушіння). Спостерігачі приземлили БПЛА та залишили цей район*.

Ділянки розведення в районах Станиці Луганської, Золотого і Петрівського⁷

23 та 24 січня спостерігачі бачили членів збройних формувань (із нарукавними пов'язками з написом «СЦКК») у межах ділянки розведення в районі н. п. Станиця Луганська (підконтрольний урядові, 16 км на північний схід від Луганська) на південному краю відремонтованого прольоту мосту біля Станиці Луганської (15 км на північний схід від Луганська).

23 січня, здійснюючи моніторинг на західній околиці н. п. Золоте-2 (Карбоніт; підконтрольний урядові, 62 км на захід від Луганська), команда СММ чула 2 постріли зі стрілецької зброї орієнтовно за 500-600 м на південний захід (за оцінкою, поза ділянкою розведення в районі Золотого, однак у межах 5 км від її краю).

⁵ Попередній звітний період охоплює відрізок часу з вечора 21 до вечора 22 січня 2021 року.

⁶ Див. примітку вище.

⁷ Розведення передбачено Рамковим рішенням Тристоронньої контактної групи про розведення сил і засобів від 21 вересня 2016 року.

23 січня, перебуваючи біля блокпоста збройних формувань південніше цієї ділянки розведення, члени патруля Місії бачили 4 контейнери в межах ділянки вздовж північного краю дороги, яка веде на схід до н. п. Золоте-5 (Михайлівка; невідконтрольний урядові, 61 км на захід від Луганська)⁸. Спостерігачі також бачили як 2 особи (за оцінкою, працівники телекомунікаційної компанії) заїхали в автомобілі на ділянку розведення, перевірили телефонні кабелі поблизу цих контейнерів і залишили цей район.

23 та 24 січня поблизу блокпоста збройних формувань південніше цієї ділянки розведення спостерігачі бачили членів збройних формувань (із нарукавними пов'язками з написом «СЦКК»); усі вони заходили вглиб ділянки розведення до місця приблизно за 350 м на північ від її південного краю, а потім поверталися.

Уранці 23 січня, перебуваючи в двох місцях поблизу **ділянки розведення в районі Петрівського**, команда СММ чула 296 черг і пострілів зі стрілецької зброї та великокаліберного кулемета, а також 30 пострілів із 30-мм гармати (усе, за оцінкою, поза ділянкою розведення, однак у межах 5 км від її краю).

23 січня, здійснюючи моніторинг приблизно за 2 км на північ від Петрівського, члени патруля Місії бачили нерухомий автомобіль та щонайменше 4 осіб поблизу колишньої позиції збройних формувань у межах цієї ділянки розведення приблизно за 200 м на північний захід від її південно-східного кута. Пізніше спостерігачі бачили, як автомобіль із 4 особами на борту виїхав із ділянки, прямуючи на північ, та продовжив рухатись до Петрівського.

24 січня, перебуваючи в чотирьох місцях поблизу цієї ділянки розведення, спостерігачі відзначили там спокійну ситуацію.

Відведення озброєння

СММ продовжувала здійснювати моніторинг відведення озброєння, передбаченого Меморандумом, а також Комплексом заходів і Доповненням до нього.

Ознаки військової присутності та присутності військового типу в зоні безпеки⁹

Місія зафіксувала бойові броньовані машини в підконтрольних урядові районах Донецької та Луганської областей (детальніше див. таблицю нижче).

Міни поблизу Золотого-4 (Родіни) в Луганській області

22 січня БПЛА СММ малого радіуса дії знову зафіксував 7 протитанкових мін, установлених поперек дороги місцевого значення приблизно за 1,5 км на східно-північний схід від н. п. Золоте-4 (Родіна; підконтрольний урядові, 59 км на захід від Луганська). За оцінкою, міни належать Збройним силам України (для ознайомлення з

⁸ У Щоденному звіті СММ від 23 січня 2021 року речення на сторінці 5 слід викласти в такій редакції: «Поблизу блокпоста збройних формувань південніше ділянки розведення спостерігачі бачили, як 7 робітників за допомогою важкої будівельної техніки розвантажували металеві контейнери поблизу нього .

⁹ Згадана у цьому розділі техніка не підпадає під дію Мінських угод щодо відведення озброєння.

попередніми спостереженнями в цьому районі див. [Щоденний звіт СММ від 18 січня 2020 року](#)).

Зусилля СММ зі сприяння технічному обслуговуванню та забезпеченню роботи життєво важливих об'єктів цивільної інфраструктури

23 та 24 січня Місія і далі сприяла забезпеченню роботи Донецької фільтрувальної станції (ДФС; 15 км на північ від Донецька). 24 січня СММ зафіксувала 1 постріл із стрілецької зброї в районі ДФС приблизно в той час, коли автобус із працівниками ДФС рухався автодорогою М04 до н. п. Ясинувата (непідконтрольний урядові, 16 км на північний схід від Донецька).

Також в обидва дні Місія сприяла встановленню локального режиму припинення вогню та здійснювала моніторинг його дотримання для уможливлення проведення огляду та технічного обслуговування залізничних колій, а також видалення рослинності поблизу н. п. Вільхове (підконтрольний урядові, 22 км на північний схід від Луганська).

Ситуація на КПВВ і відповідних блокпостах

У Донецькій області 23 січня спостерігачі відзначили, що контрольний пункт в'їзду-виїзду (КПВВ) поблизу н. п. Мар'їнка (підконтрольний урядові, 23 км на південний захід від Донецька) працював, але не зафіксували пасажиро-транспортного потоку. Команда СММ також відзначила, що відповідний блокпост біля н. п. Кремінець (непідконтрольний урядові, 16 км на південний захід від Донецька) залишався закритим.

У Луганській області 23 та 24 січня, за спостереженнями Місії, КПВВ у Станиці Луганській був відкритий, а пішоходи очікували в чергах на перетин в обох напрямках. В обидва дні спостерігачі також бачили гольф-кар, який курсував між відремontованим прольотом мосту та КПВВ.

Крім того, за спостереженнями СММ, упродовж обох днів КПВВ біля Золотого та в н. п. Щастя (підконтрольний урядові, 20 км на північ від Луганська) функціонували, однак відповідні блокпости збройних формувань південніше ділянки розведення в районі Золотого та за 3 км на південний схід від мосту в Щасті були закриті.

Прикордонні райони, які не контролюються урядом

23 січня, здійснюючи моніторинг у пункті пропуску на кордоні біля н. п. Успенка (73 км на південний схід від Донецька) упродовж приблизно 45 хвилин, спостерігачі бачили, що в Україну в'їхали 3 автомобіля (зокрема 2 з табличками «ДНР») й 1 автобус (із табличками «ДНР») із приблизно 50 пасажирами (жінками та чоловіками різного віку), 12 тентованих вантажівок (зокрема 2 із табличками «ДНР»), а також увійшли 30 осіб (9 жінок і 18 чоловіків різного віку та 3 дітей). Тимчасом з України виїхали 14 автомобілів (зокрема 8 із табличками «ДНР»), 24 тентовані вантажівки (зокрема 7 із табличками «ДНР»), а також вийшли 29 осіб (11 жінок і 15 чоловік різного віку та 3 дітей).

24 січня, перебуваючи в тому ж пункті пропуску на кордоні впродовж близько 45 хвилин, спостерігачі бачили, що в Україну в'їхали 13 автомобілів (зокрема 8 із табличками «ДНР») та 3 тентовані вантажівки, а також увійшли 24 особи (10 жінок і

13 чоловіків різного віку й 1 дитина). Водночас із України виїхали 9 автомобілів (зокрема 6 із табличками «ДНР»), 7 тентованих вантажівок (із табличками «ДНР»), 1 автобус (із табличками «ДНР») із приблизно 50 пасажирами (жінками та чоловіками різного віку), а також вийшли 28 осіб (9 жінок і 19 чоловіків різного віку).

24 січня, ведучи спостереження в пункті пропуску на кордоні біля н. п. Маринівка (78 км на схід від Донецька) впродовж приблизно 90 хвилин, спостерігачі бачили, що в Україну в'їхали 12 автомобілів (зокрема 5 із табличками «ДНР») й 1 автобус (із табличками «ДНР») із приблизно 25 пасажирами (жінками та чоловіками різного віку), а також увійшли 5 осіб (дві жінки та двоє чоловіків віком 40–49 років та 1 дівчинка-підліток). Тимчасом із України виїхали 14 автомобілів (зокрема 6 із табличками «ДНР»), 8 вантажівок (із табличками «ДНР»), 4 автобуси (зокрема 2 з табличка «ДНР») із приблизно 35 пасажирами (жінками та чоловіками різного віку), а також вийшли 10 осіб (20-літня жінка та 9 чоловіків віком 20–39 років).

23 січня, здійснюючи моніторинг у пункті пропуску на кордоні поблизу н. п. Ізварине (52 км на південний схід від Луганська) протягом приблизно 20 хвилин, спостерігачі зафіксували, що в Україну в'їхали 3 тентовані вантажівки (зокрема 2 з табличками «ЛНР») й увійшли біля 55 осіб (більшість — жінки віком 30-69 років). Водночас з України виїхали 27 автомобілів (зокрема 17 із табличками «ЛНР») і 3 тентовані вантажівки. Приблизно через 10 хвилин член збройних формувань сказав патрулю СММ залишити цей район*.

Також 23 січня, перебуваючи в пункті пропуску на кордоні поблизу н. п. Верхньогарасимівка (57 км на південний схід від Луганська) упродовж близько 50 хвилин, спостерігачі бачили, що в Україну ввійшли 6 осіб (четверо жінок і двоє чоловіків різного віку), а з України вийшов 30-літній чоловік.

Того ж дня, ведучи спостереження в пішохідному пункті пропуску на кордоні в районі н. п. Северний (50 км на південний схід від Луганська) упродовж приблизно 20 хвилин, команда Місії бачила, що в Україну в'їхали 2 автомобілі (з табличками «ЛНР») й увійшла 30-літня жінка, а з України вийшов 30-літній чоловік.

Команда СММ здійснювала моніторинг масового зібрання у Львові

22 січня команда СММ спостерігала за мирним масовим зібранням на Личаківському цвинтарі у Львові з нагоди відзначення Дня соборності України. Спостерігачі бачили приблизно 100 осіб (чоловіків і жінок різного віку), зокрема членів духовенства, представників місцевої влади, громадських активістів, а також 50 представників Збройних сил України, які покладали квіти та вінки й запалювали свічки біля декількох могил. За спостереженнями, неподалік перебували близько 10 правоохоронців.

Безпекова ситуація на південному сході Херсонської області

22, 23 та 24 січня Місія констатувала спокійну ситуацію на південному сході Херсонської області: в пунктах пропуску біля н. п. Каланчак (67 км на південний схід від Херсона), н. п. Чаплинка (77 км на південний схід від Херсона), н. п. Чонгар (163 км на південний схід від Херсона), на посту Державної прикордонної служби України на базі відпочинку «Валок» (188 км на південний схід від Херсона), а також у

н. п. Стрілкове (193 км на південний схід від Херсона) та н. п. Генічеськ (176 км на схід від Херсона).

СММ продовжувала стежити за ситуацією в Одесі, Івано-Франківську, Харкові, Дніпрі, Чернівцях і Києві.

***Обмеження свободи пересування та інші перешкоди у виконанні мандата СММ**

Робота з моніторингу та свобода пересування СММ обмежені загрозами у сфері безпеки, включаючи ризики, пов'язані з наявністю мін і невибухлих боєприпасів, а також іншими перешкодами, які щодня змінюються. Мандат СММ передбачає вільний і безпечний доступ по всій Україні. Усі підписанти Комплексу заходів погодилися з необхідністю вільного та безпечного доступу, а також із тим, що обмеження свободи пересування СММ є порушенням і що на такі порушення необхідно швидко реагувати. Вони також дійшли згоди, що Спільний центр з контролю та координації (СЦКК) повинен сприяти такому реагуванню та здійснювати загальну координацію робіт з розмінування. Однак збройні формування в окремих районах Донецької та Луганської областей часто відмовляють СММ у доступі до районів, прилеглих до непідконтрольних урядові ділянок кордону України (наприклад, див. нижче). Унаслідок цього спроможність Місії вести спостереження залишалася обмеженою.

Заборона доступу:

- 23 січня в пункті пропуску на кордоні поблизу н. п. Ізварине (непідконтрольний урядові, 52 км на південний схід від Луганська) член збройних формувань сказав патрулю Місії залишити цей район.

Регулярні обмеження на ділянках розведення сил і засобів та через міни/невибухлі боєприпаси:

- Не здійснивши суцільного розмінування, вилучення невибухлих боєприпасів та усунення інших перешкод, сторони і далі відмовляли СММ у необмеженому доступі, а також у можливості пересуватися окремими дорогами, які раніше були визначені як важливі для здійснення Місією ефективного моніторингу та для пересування цивільних осіб.

Доступ за умови:

- 24 січня на блокпості збройних формувань у н. п. Старомихайлівка (непідконтрольний урядові, 15 км на захід від Донецька) член збройних формувань дозволив команді Місії проїхати через блокпост тільки після 35-хвилинної затримки та в супроводі члена збройних формувань у цивільному автомобілі.

Інші перешкоди:¹⁰

- 23 січня БПЛА СММ дальнього радіуса дії зазнав дії перешкод сигналу GPS (за оцінкою, ймовірно внаслідок глушіння) під час виконання польотів над районами між підконтрольними урядові н. п. Клинове (68 км на північний схід від Донецька) та н. п. Степанівка (54 км на північ від Донецька).
- Того ж дня, керуючи польотом БПЛА малого радіуса дії над районом поблизу н. п. Спартак (непідконтрольний урядові, 9 км на північ від Донецька), спостерігачі чули 7 пострілів зі стрілецької зброї. За оцінкою, вогонь було спрямовано на БПЛА (див. вище). Під час виконання цього польоту БПЛА зазнав впливу перешкод сигналу GPS (за оцінкою, ймовірно через глушіння).
- Того ж дня БПЛА СММ малого радіуса дії також зазнавав впливу перешкод сигналу GPS (за оцінкою, ймовірно через глушіння) під час польоту над районом поблизу н. п. Ясинувата (непідконтрольний урядові, 16 км на північний схід від Донецька).

¹⁰ Згадані в цьому розділі перешкоди сигналу (випадки ймовірного глушіння та глушіння) могли створювати з будь-якого місця в радіусі кількох кілометрів від місцеположення БПЛА.

Таблиця ознак військової присутності та присутності військового типу в зоні безпеки¹¹

Дата	К-ть	Вид	Місце	Джерело спостереження
підконтрольні урядові райони				
22.01.2021	3	бойова броньована машина (невстановленого типу)	поблизу н. п. Веселе (21 км на північ від Донецька)	БПЛА малого радіусу дії
	1	бронетранспортер (БТР-70)	поблизу н. п. Щастя (20 км на північ від Луганська)	
	1	бойова броньована машина (невстановленого типу)		

¹¹ Згадана у цьому розділі техніка не підпадає під дію Мінських угод щодо відведення озброєння.

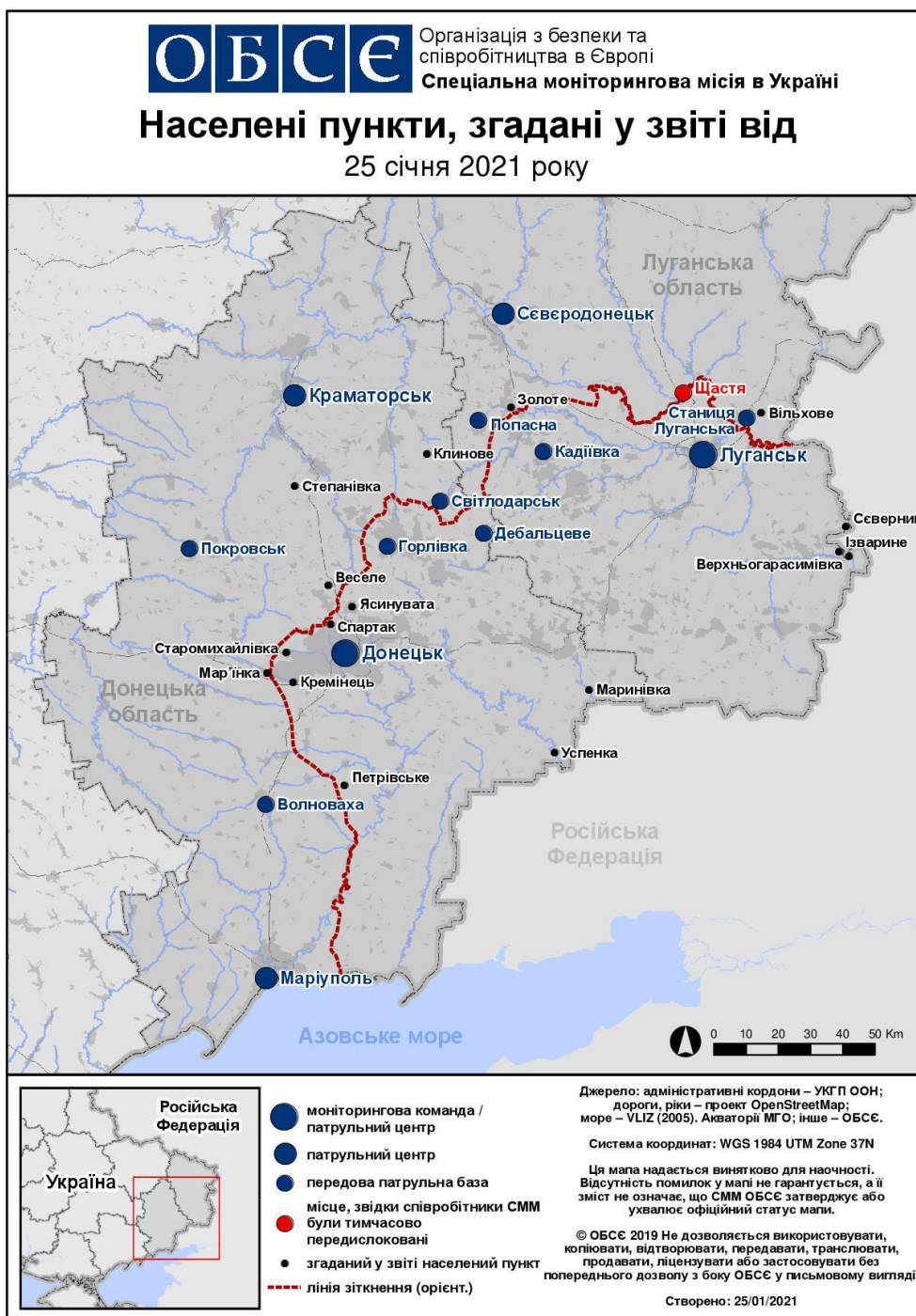
Таблиця порушень режиму припинення вогню станом на 24 січня 2021 року¹²

Місце розміщення СММ	Місце події	Спосіб	К-ть	Спостереження	Опис	Озброєння	Дата, час
камера СММ на Донецькій фільтрувальній станції (15 км на Пн від Донецька)	1–2 км на Пд	зафіксувала	1	вибух	невизначеного походження (також зафіксовано камерою СММ у Авдіївці)	Н/Д	22.01, 22:32
камера СММ на шахті «Октябрська» (непідконтрольна уряду, 9 км на ПнЗх від центру Донецька)	2–4 км на ЗхПдЗх	зафіксувала	1	Н/Д боєприпас	ПнПнСх–ПдПдЗх	Н/Д	22.01, 20:49
	4–6 км на ЗхПдЗх	зафіксувала	1	вибух		Н/Д	23.01, 05:52
н. п. Спартак (непідконтрольний уряду, 9 км на Пн від Донецька)	1 км на Зх	чули	7	постріл		стрілецька зброя	23.01, 12:47
	1 км на Пн	чули	2	постріл		стрілецька зброя	23.01, 13:02
приблизно за 2 км на Пн від н. п. Петрівське (непідконтрольний уряду, 41 км на Пд від Донецька)	2,5–3,5 км на Пд	чули	8	постріл		стрілецька зброя	23.01, 10:22
	2,5–3,5 км на Пд	чули	4	постріл		стрілецька зброя	23.01, 10:37
	2,5–3,5 км на Пд	чули	28	постріл		стрілецька зброя	23.01, 10:44-10:46
	2,5–3,5 км на Пд	чули	8	черга		стрілецька зброя	23.01, 10:44-10:46
	2,5–3,5 км на Пд	чули	37	постріл		стрілецька зброя	23.01, 10:51-10:52
	2,5–3,5 км на Пд	чули	16	черга		стрілецька зброя	23.01, 10:51-10:52
	2,5–3,5 км на Пд	чули	3	постріл		стрілецька зброя	23.01, 10:58-11:01
	2,5–3,5 км на Пд	чули	31	черга		стрілецька зброя	23.01, 10:58-11:01
	2,5–3,5 км на Пд	чули	39	постріл		стрілецька зброя	23.01, 11:05-11:34
	2,5–3,5 км на Пд	чули	5	черга		стрілецька зброя	23.01, 11:05-11:34
приблизно за 300 м на Зх від н. п. Нетайлове (підконтрольний уряду, 22 км на ПнЗх від Донецька)	3–5 км на ПдСх	чули	1	вибух	невизначеного походження	Н/Д	23.01, 11:30
приблизно за 2 км на ЗхПдЗх від н. п. Залізне (кол. Артемове; підконтрольний урядові, 42 км на ПнСх від Донецька)	3–5 км на Сх	чули	3	вибух	невизначеного походження	Н/Д	23.01, 11:20
приблизно за 2 км на Сх від н. п. Богданівка (підконтрольний урядові, 41 км на ПдЗх від Донецька)	2–3 км на ПдПдСх	чули	15	постріл		гармата (30 мм)	23.01, 09:52-10:00
	2–3 км на ПдПдСх	чули	15	постріл		гармата (30 мм)	23.01, 10:22-10:24
	2–3 км на ПдПдСх	чули	44	постріл		великокаліберний кулемет	23.01, 10:30-10:37
	2–3 км на ПдПдСх	чули	3	черга		великокаліберний кулемет	23.01, 10:30-10:37
	2–3 км на ПдПдСх	чули	70	черга		великокаліберний кулемет	23.01, 11:32-11:42
приблизно за 6 км на ПдПдЗх від н. п. Маріуполь (підконтрольний уряду, 102 км на Пд від Донецька)	Відстань — Н/Д, на Пн	чули	5	вибух	невизначеного походження	Н/Д	23.01, 14:45-15:00
Зх околиця н. п. Золоте-2 (Карбоніт; підконтрольний уряду, 62 км на Зх від Луганська)	500-600 м на ПдЗх	чули	2	постріл		стрілецька зброя	23.01, 12:31

¹² У таблиці вказані лише порушення режиму припинення вогню, які були зафіксовані безпосередньо патрулями Місії чи камерами СММ, а також ті випадки, які Місія оцінює як навчання з бойовою стрільбою, контрольовані підриви тощо. Зазначені деталі, що вказані — а саме відстань, напрям, тип зброї і т.д. — базуються на оцінках, зроблених спостерігачами на місцях, і необов'язково завжди є точними. Напис «невідомо» (Н/Д) означає, що СММ не змогла підтвердити таку інформацію у зв'язку з відстанню, погодними умовами, технічними обмеженнями та/або з інших причин. Порушення режиму припинення вогню, зафіксовані паралельно декількома патрулями/камерами, відображаються у таблиці лише один раз.

Місце розміщення СММ	Місце події	Спосіб	К-ть	Спостереження	Опис	Озброєння	Дата, час
камера СММ на Донецькій фільтрувальній станції (15 км на Пн від Донецька)	400–600 м на ПдПдЗх	зафіксувала	4	спалах дульного полум'я		Н/Д	24.01, 01:02
камера СММ на контрольному пункті в'їзду-виїзду в н. п. Гнутове (підконтрольний уряду, 84 км на Пд від Донецька)	3–4 км на Сх	зафіксувала	1	вибух	невизначеного походження	Н/Д	23.01, 21:54
камера СММ на КПВВ у н. п. Мар'їнка (підконтрольний уряду, 23 км на ПдЗх від Донецька)	1–3 км на ПнПнЗх	зафіксувала	10	вибух	невизначеного походження	Н/Д	23.01, 22:09
камера СММ у н. п. Чермалик (підконтрольний уряду, 77 км на Пд від Донецька)	1,5–2,5 км на СхПдСх	зафіксувала	1	вибух	невизначеного походження	Н/Д	24.01, 18:45
приблизно за 1 км на ПнЗх від залізничного вокзалу в н. п. Ясинувата (непідконтрольний уряду, 16 км на ПнСх від Донецька)	3–4 км на ПдЗх	чули	1	постріл		стрілецька зброя	24.01, 09:22

Мапа Донецької та Луганської областей¹³



¹³ За рішенням Постійної ради №1117 від 21 березня 2014 року, СММ базується у десяти містах на всій території України (Херсон, Одеса, Львів, Івано-Франківськ, Харків, Донецьк, Дніпро, Чернівці, Луганськ і Київ). Ця мапа східної України призначена для ілюстративних цілей. На ній вказані населені пункти, згадані у звіті, а також ті, де є офіси СММ (моніторингові команди, патрульні центри та передові патрульні бази) в Донецькій і Луганській областях. (Червоним кольором виділено передову патрульну базу, з якої співробітники СММ були тимчасово передислоковані згідно з рекомендаціями експертів з безпеки з деяких держав-учасниць ОБСЄ та з урахуванням вимог СММ щодо безпеки. СММ використовує ці приміщення у світлу пору доби, а також патрулює в цьому населеному пункті вдень).