

Щоденний звіт № 11/2021

від 16 січня 2021 року¹

Короткий виклад

- СММ зафіксувала 184 порушення режиму припинення вогню в Донецькій області. За попередній звітний період у цій області зафіксовано 49 таких порушень.
- У Луганській області жодного порушення режиму припинення вогню зафіксовано не було. За попередній звітний період у цій області Місія також не зафіксувала жодного такого порушення.
- У непідконтрольному урядові Будионівському районі Донецька, за оцінкою, у напрямку безпілотного літального апарата СММ малого радіуса дії стріляли зі стрілецької зброї.
- Місія продовжила здійснювати моніторинг на ділянках розведення сил і засобів у районах Станиці Луганської, Золотого та Петрівського.
- СММ сприяла встановленню локального режиму припинення вогню та здійснювала моніторинг його дотримання для уможливлення виконання оцінки стану життєво важливих об'єктів цивільної інфраструктури та забезпечення їхнього функціонування.
- Місія продовжила спостерігати за ситуацією, у якій опинилося цивільне населення, зокрема на 4 контрольних пунктах в'їзду-виїзду, а також на 3 блокпостах збройних формувань у Донецькій і Луганській областях.
- СММ і далі стикалася з обмеженнями свободи пересування*.

Порушення режиму припинення вогню²



¹ На основі інформації, що надійшла від моніторингових команд станом на 19:30 15 січня 2021 року (за східноєвропейським часом).

² Детальнішу інформацію про всі випадки порушення режиму припинення вогню, а також мапи Донецької та Луганської областей, де відмічені всі згадані у звіті місця, представлено в додатку. Протягом звітнього періоду камера СММ у Петрівському не функціонувала, а можливість ведення спостереження за допомогою деяких інших камер Місії була обмежена через погодні умови.

³ У тому числі вибухи.

⁴ У тому числі внаслідок вогню з озброєння невстановленого типу.

Мапа зафіксованих порушень режиму припинення вогню



Організація з безпеки та співробітництва в Європі
Спеціальна моніторингова місія в Україні

Зафіксовані СММ порушення режиму припинення вогню 15 січня 2021 р.



Концентрація порушень режиму припинення вогню

- Висока
- Середня
- Низька
- Вибух
- Населений пункт
- Лінія зіткнення (орієнт.)

Джерела: адміністративні кордони — УКГП ООН; дороги, річки — проект OpenStreetMap; море — VLIZ (2005). Акваторії МГО, інше — ОБСЄ.

Система координат: WGS 1984 UTM Zone 37N

Ця мапа надається винятково для наочності. Відсутність помилок у мапі не гарантується, а її зміст не означає, що СММ ОБСЄ затверджує або ухвалює офіційний статус мапи.

© СММ ОБСЄ 2019 Не дозволяється використовувати, копіювати, відтворювати, передавати, транслювати, продавати, ліцензувати або застосовувати без попереднього дозволу з боку ОБСЄ у письмовому вигляді.
Створено: 16/01/2021

У Донецькій області СММ зафіксувала 184 порушення режиму припинення вогню, зокрема 50 вибухів (46 вибухів невизначеного походження та 4 розриви боєприпасів із озброєння невстановленого типу). Більшість порушень режиму припинення вогню сталися в районах на північ від н. п. Широкине (підконтрольний урядові, 100 км на південь від Донецька) та на південний схід від н. п. Чермалик (підконтрольний урядові, 77 км на південь від Донецька). За [попередній звітний період](#) у цій області зафіксовано 49 порушень режиму припинення вогню, переважна частина яких також сталася на північ від Широкиного.

У Луганській області жодного порушення режиму припинення вогню зафіксовано не було. За [попередній звітний період](#) у цій області Місія також не зафіксувала жодного такого порушення. Востаннє, коли СММ фіксувала порушення режиму припинення вогню в цій області, було в період із вечора 12 до вечора 13 січня.

Після засідання Тристоронньої контактної групи 22 липня 2020 року, на якому була досягнута домовленість про додаткові заходи з посилення режиму припинення вогню, починаючи з 00:01 27 липня 2020 року і до кінця звітного періоду Місія зафіксувала загалом принаймні 6 203 порушення режиму припинення вогню в Донецькій і Луганській областях (зокрема 2 646 вибухів, 862 невизначені боєприпаси в польоті, 90 спалахів дульного полум'я та 54 освітлювальні ракети, а також щонайменше 2 551 чергу та постріл).

Вогонь зі стрілецької зброї, за оцінкою, у напрямку БПЛА СММ малого радіуса дії в невідконтрольному урядові Будьоннівському районі Донецька

Перебуваючи в південній частині Будьоннівського району Донецька (невідконтрольний урядові, 8 км на південний схід від центру міста) та керуючи польотом безпілотною літальною апарату (БПЛА) СММ малого радіуса дії, про який повідомлялося заздалегідь, спостерігачі чули 15 пострілів зі стрілецької зброї приблизно за 50–100 м на північний схід від свого місця розташування. За оцінкою, вогонь вели в напрямку БПЛА, що саме пролітав орієнтовно за 20–100 м на північний схід від місцеперебування патруля. На території об'єкту, над яким пролітав БПЛА, зафіксовано чоловіка в камуфляжному одязі з автоматом (типу АК)*.

Команда СММ приземлила БПЛА, а пізніше залишила цей район.

Ділянки розведення в районах Станиці Луганської, Золотої й Петрівської⁵

На ділянці розведення в районі н. п. Станиця Луганська (підконтрольний урядові, 16 км на північний схід від Луганська) спостерігачі бачили 2 членів збройних формувань (з нарукавними пов'язками з написом «СЦКК») на південному краю відремонтованого прольоту мосту біля Станиці Луганської (15 км на північний схід від Луганська).

Поблизу блокпоста збройних формувань на південь від ділянки розведення в районі н. п. Золоте (підконтрольний урядові, 60 км на захід від Луганська) спостерігачі бачили 4 членів збройних формувань (з нарукавними пов'язками з написом «СЦКК»), троє з котрих зайшли на ділянку розведення та пройшли до місця приблизно за 350 м на північ від її південного краю. Водночас члени патруля Місії також бачили, як автомобіль швидкої допомоги (у якому перебували водій та ще 3 особи в медичних захисних костюмах) заїхав на цю ділянку розведення до того ж місця, а згодом повернувся.

⁵ Розведення передбачено Рамковим рішенням Тристоронньої контактної групи про розведення сил і засобів від 21 вересня 2016 року.

Приблизно за 2,4 км на південно-південний схід від н. п. Стила (непідконтрольний урядові, 34 км на південь від Донецька) команда Місії бачила 2 транспортні засоби: один автомобіль, яким керував чоловік у камуфляжному одязі, їхав із завантаженим дровами причепом, а ще один стояв на східній стороні автошляху С051532, що веде до н. п. Петрівське (непідконтрольний урядові, 41 км на південь від Донецька). Пізніше, здійснюючи моніторинг на західній околиці Петрівського, спостерігачі знову бачили, як той же автомобіль із причепом прямував тією ж дорогою в західному напрямку, зупинився приблизно за 30 м на західно-північний захід від північно-східного кута ділянки розведення в районі Петрівського та поїхав назад.

Відведення озброєння

Місія продовжувала здійснювати моніторинг відведення озброєння, передбаченого Меморандумом, а також Комплексом заходів і Доповненням до нього.

СММ зафіксувала 2 міномети, розміщені з порушенням ліній відведення біля житлового кварталу в підконтрольному урядові районі Донецької області (детальніше див. таблицю нижче).

Ознаки військової присутності та присутності військового типу в зоні безпеки⁶

Місія зафіксувала бронетранспортер у підконтрольному урядові районі Донецької області (детальніше див. таблицю нижче).

Зусилля СММ зі сприяння уможливленню ремонту та забезпеченню функціонування життєво важливих об'єктів цивільної інфраструктури

Місія сприяла встановленню локального режиму припинення вогню та здійснювала моніторинг його дотримання для уможливлення виконання оцінки стану шламонакопичувача фенольного заводу поблизу н. п. Залізне (кол. Артемове; підконтрольний урядові, 42 км на північний схід від Донецька), ремонтних робіт на об'єктах інфраструктури електропостачання біля н. п. Пікузи (кол. Комінтернове; непідконтрольний урядові, 92 км на південь від Донецька), а також робіт із розмінування неподалік підконтрольних урядові н. п. Гірське (63 км на захід від Луганська) і н. п. Мирна Долина (67 км на північний захід від Луганська).

СММ продовжувала сприяти забезпеченню функціонування Донецької фільтрувальної станції (15 км на північ від Донецька).

Ситуація на КПВВ і відповідних блокпостах

У Донецькій області спостерігачі констатували, що контрольний пункт в'їзду-виїзду (КПВВ) поблизу н. п. Новотроїцьке (підконтрольний урядові, 36 км на південний захід від Донецька) і відповідний блокпост збройних формувань біля н. п. Оленівка (непідконтрольний урядові, 23 км на південний захід від Донецька) функціонували, а також бачили, що люди очікували в чергах на перетин в обох напрямках.

У Луганській області команда СММ констатувала, що КПВВ у Станиці Луганській функціонував, а пішоходи очікували в чергах на перетин в обох напрямках. За

⁶ Згадана в цьому розділі техніка не підпадає під дію Мінських угод щодо відведення озброєння.

спостереженнями Місії, через ожеледицю на дорозі між відремонтованим прольотом мосту та КПВВ гольф-кар не курсував.

Спостерігачі також зауважили, що КПВВ біля Золотого та в н.п. Щастя (підконтрольний урядові, 20 км на північ від Луганська) були відкриті, однак відповідні блокпости збройних формувань південніше ділянки розведення в районі Золотого та за 3 км на південний схід від мосту в Щасті були закриті.

СММ продовжувала стежити за ситуацією в Херсоні, Одесі, Львові, Івано-Франківську, Харкові, Дніпрі, Чернівцях і Києві.

***Обмеження свободи пересування та інші перешкоди у виконанні мандата СММ**

Робота з моніторингу та свобода пересування СММ обмежені загрозами у сфері безпеки, включаючи ризики, пов'язані з наявністю мін і невибухлих боєприпасів, а також іншими перешкодами, які щодня змінюються. Мандат СММ передбачає вільний і безпечний доступ по всій Україні. Усі підписанти Мінських угод погодилися з необхідністю вільного та безпечного доступу, а також із тим, що обмеження свободи пересування СММ є порушенням і що на такі порушення необхідно швидко реагувати. Вони також дійшли згоди, що Спільний центр з контролю та координації (СЦКК) повинен сприяти такому реагуванню та здійснювати загальну координацію робіт з розмінування. Однак, збройні формування в окремих районах Донецької та Луганської областей часто відмовляють СММ у доступі до районів, прилеглих до непідконтрольних урядові ділянок кордону України (наприклад, див. [Щоденний звіт СММ від 12 січня 2021 року](#)). Діяльність СММ у Донецькій та Луганській областях, як і раніше, залишалася обмеженою після того, як [23 квітня 2017 року поблизу Пришиба стався інцидент, який призвів до загибелі людини](#). Унаслідок цього спроможність Місії вести спостереження залишалася обмеженою.

Регулярні обмеження на ділянках розведення сил і засобів та через міні/невибухлі боєприпаси:

- Не здійснивши суцільного розмінування, вилучення невибухлих боєприпасів та усунення інших перешкод, сторони і далі відмовляли СММ у необмеженому доступі, а також у можливості пересуватися окремими дорогами, які раніше були визначені як важливі для здійснення Місією ефективного моніторингу та для пересування цивільних осіб.

Інші перешкоди:⁷

- Під час виконання другого з 2 польотів міні-БПЛА поблизу Будьоннівського району Донецька, про які повідомлялося завчасно, спостерігачі чули 15 пострілів зі стрілецької зброї, за оцінкою, у напрямку БПЛА (див. вище). Під час обох польотів БПЛА малого радіуса дії зазнавали впливу перешкод сигналу GPS (за оцінкою, внаслідок ймовірного глушіння).
- Під час польоту над районами біля н. п. Докучаєвськ (непідконтрольний урядові, 30 км на південний захід від Донецька) міні-БПЛА СММ зазнавав впливу перешкод сигналу GPS (за оцінкою, внаслідок ймовірного глушіння).
- Під час польоту над районами неподалік н.п. Сарабаш (кол. Комунарівка; непідконтрольний урядові, 26 км на південь від Донецька) міні-БПЛА СММ зазнавав впливу перешкод сигналу GPS (за оцінкою, внаслідок ймовірного глушіння).

⁷ Згадані в цьому розділі перешкоди сигналу (випадки ймовірного глушіння та глушіння) могли створювати з будь-якого місця в радіусі кількох кілометрів від місцеположення БПЛА.

Таблиця озброєння

Озброєння, розміщене з порушенням ліній відведення

Дата	К-ть одиниць озброєння	Вид озброєння	Місце	Джерело спостереження
підконтрольні урядові райони				
14.01.2021	2	міномет (2Б14 «Піднос», 82 мм)	біля житлового кварталу в н. п. Широкино (100 км на південь від Донецька)	БПЛА малого радіуса дії

Таблиця ознак військової присутності та присутності військового типу в зоні безпеки⁸

Дата	К-ть	Вид	Місце	Джерело спостереження
підконтрольні урядові райони				
15.01.2021	1	бронетранспортер (БТР-4)	біля н. п. Маріуполь (102 км на південь від Донецька)	патруль

⁸ Згадана в цьому розділі техніка не підпадає під дію Мінських угод щодо відведення озброєння.

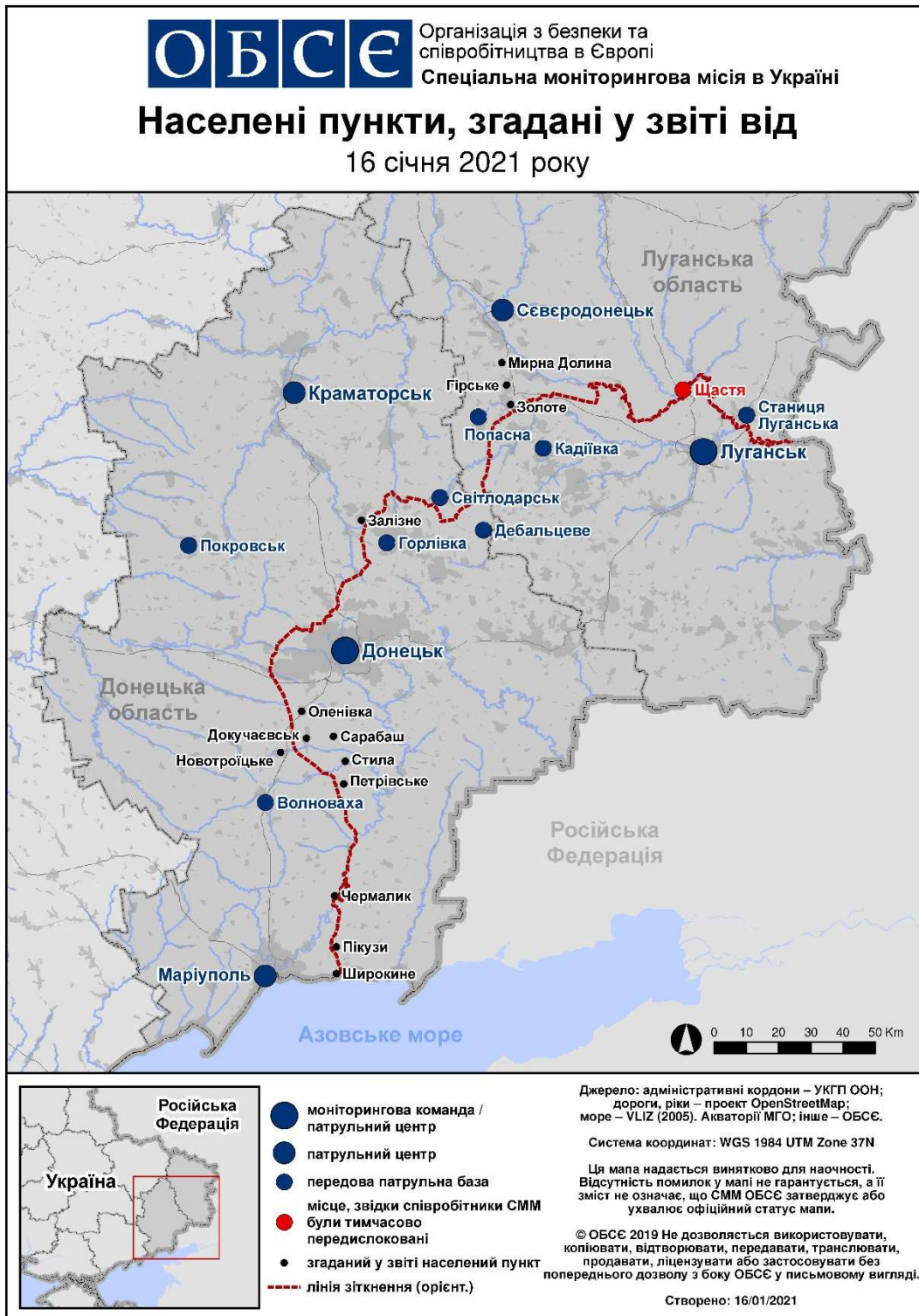
Таблиця порушень режиму припинення вогню станом на 15 січня 2021 року⁹

Місце розміщення СММ	Місце події	Спосіб	К-ть	Спостереження	Опис	Озброєння	Дата, час
камера СММ у н. п. Чермалик (підконтрольний уряду, 77 км на Пд від Донецька)	2-4 км на ПдСх	зафіксувала	6	Н/Д боєприпас	ПнСх-ПдЗх	Н/Д	14.01, 20:02
	2-4 км на ПдСх	зафіксувала	1	Н/Д боєприпас	ПнСх-ПдЗх	Н/Д	14.01, 20:03
	2-4 км на ПдСх	зафіксувала	8	Н/Д боєприпас	ПнСх-ПдЗх	Н/Д	14.01, 20:09
	2-4 км на ПдСх	зафіксувала	1	Н/Д боєприпас	Зх-Сх	Н/Д	14.01, 20:15
	4-6 км на ПдСх	зафіксувала	13	Н/Д боєприпас	Зх-Сх	Н/Д	14.01, 20:16
	4-6 км на ПдСх	зафіксувала	7	Н/Д боєприпас	ПнСх-ПдЗх	Н/Д	14.01, 20:37
	4-6 км на ПдСх	зафіксувала	9	Н/Д боєприпас	Зх-Сх	Н/Д	14.01, 21:23
	4-6 км на ПдСх	зафіксувала	7	Н/Д боєприпас	ПнСх-ПдЗх	Н/Д	14.01, 21:26
	4-6 км на ПдСх	зафіксувала	7	Н/Д боєприпас	ПнСх-ПдЗх	Н/Д	14.01, 22:06
	4-6 км на ПдСх	зафіксувала	2	спалах дульного полум'я		Н/Д	14.01, 22:08
	4-6 км на ПдСх	зафіксувала	2	Н/Д боєприпас	ПнСх-ПдЗх (після попередньої події)	Н/Д	14.01, 22:08
	4-6 км на ПдСх	зафіксувала	1	спалах дульного полум'я		Н/Д	14.01, 22:09
	4-6 км на ПдСх	зафіксувала	1	Н/Д боєприпас	ПнСх-ПдЗх (після попередньої події)	Н/Д	14.01, 22:09
	4-6 км на ПдСх	зафіксувала	1	вибух	розрив (після попередньої події)	Н/Д	14.01, 22:09
	4-6 км на ПдСх	зафіксувала	2	спалах дульного полум'я		Н/Д	14.01, 22:10
	4-6 км на ПдСх	зафіксувала	2	Н/Д боєприпас	ПнСх-ПдЗх (після попередньої події)	Н/Д	14.01, 22:10
	4-6 км на ПдСх	зафіксувала	1	спалах дульного полум'я		Н/Д	14.01, 22:11
	4-6 км на ПдСх	зафіксувала	1	Н/Д боєприпас	ПнСх-ПдЗх (після попередньої події)	Н/Д	14.01, 22:11
	4-6 км на ПдСх	зафіксувала	1	спалах дульного полум'я		Н/Д	14.01, 22:37
	4-6 км на ПдСх	зафіксувала	1	Н/Д боєприпас	ПдЗх-ПнСх (після попередньої події)	Н/Д	14.01, 22:37
4-6 км на ПдСх	зафіксувала	1	вибух	розрив (після попередньої події)	Н/Д	14.01, 22:37	
камера СММ за 1 км на ПдЗх від н. п. Широкине (підконтрольний уряду, 100 км на Пд від Донецька)	5-7 км на Пн	зафіксувала	1	вибух	невизначеного походження	Н/Д	14.01, 21:35
	5-7 км на Пн	зафіксувала	5	вибух	невизначеного походження	Н/Д	14.01, 21:38
	5-7 км на Пн	зафіксувала	1	спалах дульного полум'я		Н/Д	14.01, 21:40
	5-7 км на Пн	зафіксувала	1	спалах дульного полум'я		Н/Д	14.01, 21:40
	5-7 км на ПнПнЗх	зафіксувала	1	вибух	невизначеного походження (після попередньої події)	Н/Д	14.01, 21:40
	5-7 км на Пн	зафіксувала	3	вибух	невизначеного походження	Н/Д	14.01, 21:41
	5-7 км на Пн	зафіксувала	10	Н/Д боєприпас	Зх-Сх	Н/Д	14.01, 21:41
	5-7 км на Пн	зафіксувала	2	вибух	невизначеного походження	Н/Д	14.01, 21:43
	5-7 км на Пн	зафіксувала	1	вибух	невизначеного походження	Н/Д	14.01, 21:45
	5-7 км на Пн	зафіксувала	3	вибух	невизначеного походження	Н/Д	14.01, 21:46
	5-7 км на Пн	зафіксувала	5	вибух	невизначеного походження	Н/Д	14.01, 21:48
	5-7 км на Пн	зафіксувала	2	Н/Д боєприпас	Зх-Сх	Н/Д	14.01, 21:48
	5-7 км на Пн	зафіксувала	1	спалах дульного полум'я		Н/Д	14.01, 21:48
	5-7 км на Пн	зафіксувала	1	вибух	невизначеного походження	Н/Д	14.01, 21:50
	5-7 км на Пн	зафіксувала	7	Н/Д боєприпас	Зх-Сх	Н/Д	14.01, 21:52
	5-7 км на Пн	зафіксувала	2	вибух	невизначеного походження	Н/Д	14.01, 21:52
	5-7 км на Пн	зафіксувала	2	Н/Д боєприпас	Зх-Сх	Н/Д	14.01, 21:54
	5-7 км на Пн	зафіксувала	1	вибух	невизначеного походження	Н/Д	14.01, 21:56
	5-7 км на Пн	зафіксувала	2	Н/Д боєприпас	Зх-Сх	Н/Д	14.01, 21:58
	5-7 км на Пн	зафіксувала	2	вибух	невизначеного походження	Н/Д	14.01, 22:00
	5-7 км на Пн	зафіксувала	1	Н/Д боєприпас	Зх-Сх	Н/Д	14.01, 22:00
	5-7 км на Пн	зафіксувала	2	вибух	невизначеного походження	Н/Д	14.01, 22:01

⁹ У таблиці вказані лише порушення режиму припинення вогню, які були зафіксовані безпосередньо патрулями Місії чи камерами СММ, а також ті випадки, які Місія оцінює як навчання з бойовою стрільбою, контрольовані підриви, тощо. Зазначені деталі, а саме: відстань, напрямок, тип зброї тощо, базуються на оцінках, зроблених спостерігачами на місцях і спеціалістами з технічного моніторингу, і необов'язково завжди є точними. Напис «невідомо» (Н/Д) означає, що СММ не змогла підтвердити таку інформацію у зв'язку з відстанню, погодними умовами, технічними обмеженнями та/або з інших причин. Одні і ті ж самі, за оцінкою СММ, порушення режиму припинення вогню, зафіксовані паралельно декількома патрулями/камерами, відображаються у таблиці лише один раз.

Місце розміщення СММ	Місце події	Спосіб	К-ть	Спостереження	Опис	Озброєння	Дата, час
	5–7 км на Пн	зафіксувала	5	Н/Д боєприпас	Зх–Сх	Н/Д	14.01, 22:01
	5–7 км на Пн	зафіксувала	1	спалах дульного полум'я		Н/Д	14.01, 22:01
	5–7 км на Пн	зафіксувала	2	Н/Д боєприпас	Зх–Сх	Н/Д	14.01, 22:02
	5–7 км на Пн	зафіксувала	1	спалах дульного полум'я		Н/Д	14.01, 22:02
	5–7 км на Пн	зафіксувала	1	Н/Д боєприпас	Зх–Сх	Н/Д	14.01, 22:03
	5–7 км на Пн	зафіксувала	1	вибух	невизначеного походження (після попередньої події)	Н/Д	14.01, 22:03
	5–7 км на Пн	зафіксувала	2	вибух	невизначеного походження	Н/Д	14.01, 22:04
	5–7 км на Пн	зафіксувала	6	Н/Д боєприпас	Зх–Сх	Н/Д	14.01, 22:04
	5–7 км на Пн	зафіксувала	1	спалах дульного полум'я		Н/Д	14.01, 22:04
	5–7 км на Пн	зафіксувала	8	вибух	невизначеного походження	Н/Д	14.01, 22:08
	5–7 км на Пн	зафіксувала	3	Н/Д боєприпас	Зх–Сх	Н/Д	14.01, 22:08
	5–7 км на Пн	зафіксувала	2	спалах дульного полум'я		Н/Д	14.01, 22:09
	5–7 км на Пн	зафіксувала	1	вибух	невизначеного походження	Н/Д	14.01, 22:10
	5–7 км на Пн	зафіксувала	1	Н/Д боєприпас	випущена(-й) угору	Н/Д	14.01, 22:10
	5–7 км на Пн	зафіксувала	4	вибух	невизначеного походження	Н/Д	14.01, 22:11
	5–7 км на Пн	зафіксувала	1	Н/Д боєприпас	Зх–Сх	Н/Д	14.01, 22:12
	5–7 км на Пн	зафіксувала	1	вибух	розрив (після попередньої події)	Н/Д	14.01, 22:12
	5–7 км на Пн	зафіксувала	2	Н/Д боєприпас	Зх–Сх	Н/Д	14.01, 22:16
	5–7 км на Пн	зафіксувала	2	Н/Д боєприпас	Зх–Сх	Н/Д	14.01, 22:17
	5–7 км на Пн	зафіксувала	1	вибух	невизначеного походження	Н/Д	14.01, 22:17
5–7 км на Пн	зафіксувала	1	Н/Д боєприпас	Сх–Зх	Н/Д	14.01, 22:17	
5–7 км на Пн	зафіксувала	1	спалах дульного полум'я		Н/Д	14.01, 22:21	
5–7 км на Пн	зафіксувала	1	Н/Д боєприпас	Пд–Пн (після попередньої події)	Н/Д	14.01, 22:21	
5–7 км на Пн	зафіксувала	1	вибух	розрив (після попередньої події)	Н/Д	14.01, 22:21	
приблизно за 7,5 км на ЗхПнЗх від н. п. Горлівка (непідконтрольний уряду, 39 км на ПнСх від Донецька	1–2 км на ПнПнЗх	чули	1	постріл		стрілецька зброя	15.01, 10:31
	1–2 км на ПнПнЗх	чули	1	постріл		стрілецька зброя	15.01, 10:37
південна частина Будьоннівського району Донецька (непідконтрольний уряду, 8 км на ПдЗх від центру міста)	50–100 м на ПнСх	чули	15	постріл		стрілецька зброя	15.01, 14:11–14:13

Мапа Донецької та Луганської областей¹⁰



¹⁰ За рішенням Постійної ради №1117 від 21 березня 2014 року, СММ базується в десяти містах на всій Україні (Херсон, Одеса, Львів, Івано-Франківськ, Харків, Донецьк, Дніпро, Чернівці, Луганськ і Київ). Ця мапа східної України призначена для ілюстративних цілей. На ній вказані населені пункти, згадані у звіті, а також ті, де є офіси СММ (моніторингові команди, патрульні центри та передові патрульні бази) в Донецькій і Луганській областях. (Червоним кольором виділено передову патрульну базу, з якої співробітники СММ були тимчасово передислоковані згідно з рекомендаціями експертів з безпеки з деяких держав-учасниць ОБСЄ та з урахуванням вимог СММ щодо безпеки. СММ використовує ці приміщення у світлу пору доби, а також патрулює в цьому населеному пункті вдень).