

Щоденний звіт № 9/2021

від 14 січня 2021 року¹

Короткий виклад

- СММ зафіксувала 47 порушень режиму припинення вогню в Донецькій області. За попередній звітний період у цій області зафіксовано 76 таких порушень.
- Місія зафіксувала 11 порушень режиму припинення вогню в Луганській області. За попередній звітний період у цій області не зафіксовано жодного такого порушення.
- СММ продовжила здійснювати моніторинг на ділянках розведення сил і засобів у районах Станиці Луганської, Золотого і Петрівського.
- Безпілотний літальний апарат СММ малого радіуса дії виявив свіжі вирви поблизу Молодіжного Луганської області, які не були зафіксовані на зображеннях від 8 січня.
- Місія сприяла встановленню локального режиму припинення вогню та здійснювала моніторинг його дотримання для уможливлення ремонту та забезпечення функціонування життєво важливих об'єктів цивільної інфраструктури.
- СММ і далі спостерігала за ситуацією, у якій опинилося цивільне населення, зокрема на трьох контрольних пунктах в'їзду-виїзду та двох відповідних блокпостах збройних формувань у Донецькій та Луганській областях.
- Свободу пересування Місії і далі обмежували*.

Порушення режиму припинення вогню²



¹ На основі інформації, що надійшла від моніторингових команд станом на 19:30 13 січня 2021 року (за східноєвропейським часом).

² Детальнішу інформацію про всі випадки порушення режиму припинення вогню, а також мапи Донецької та Луганської областей, де відмічені всі згадані у звіті місця, представлено у додатку. Упродовж звітнього періоду камера СММ у Петрівському не функціонувала, а можливість ведення спостереження за допомогою деяких інших камер Місії була обмежена через погодні умови.

³ У тому числі вибухи.

⁴ У тому числі внаслідок вогню з озброєння невстановленого типу.

Мапа зафіксованих порушень режиму припинення вогню



Організація з безпеки та співробітництва в Європі
Спеціальна моніторингова місія в Україні

Зафіксовані СММ порушення режиму припинення вогню 13 січня 2021 р.



Концентрація порушень режиму припинення вогню

- Висока
- Низька

- Вибух
- Населений пункт
- Лінія зіткнення (орієнт.)

Джерела: адміністративні кордони — УКГП ООН; дороги, річки — проект OpenStreetMap; море — VLI2 (2005). Акваторії МГО, інше — ОБСЄ.

Система координат: WGS 1984 UTM Zone 37N

Ця мапа надається винятково для наочності. Відсутність помилок у мапі не гарантується, а її зміст не означає, що СММ ОБСЄ затверджує або ухвалює офіційний статус мапи.

© СММ ОБСЄ 2019 Не дозволяється використовувати, копіювати, відтворювати, передавати, транслювати, продавати, ліцензувати або застосовувати без попереднього дозволу з боку ОБСЄ у письмовому вигляді.
Створено: 14/01/2021

У Донецькій області Місія зафіксувала 47 порушень режиму припинення вогню, зокрема 29 вибухів невизначеного походження. Більшість порушень режиму припинення вогню сталися ввечері 12 січня в районах на схід від н. п. Авдіївка (підконтрольний урядові, 17 км на північ від Донецька) та на північ від н. п. Широкине (підконтрольний урядові, 100 км на південь від Донецька). За [попередній звітний період](#) у цій області зафіксовано 76 таких порушень.

У Луганській області СММ зафіксувала 11 порушень режиму припинення вогню, зокрема 4 вибухи невизначеного походження, в районах на північний схід від ділянки розведення в районі н. п. Золоте (підконтрольний урядові, 60 км на захід від Луганська) (див. нижче). За [попередній звітний період](#) у цій області не зафіксовано жодного такого порушення.

Після засідання Тристоронньої контактної групи 22 липня 2020 року, на якому була досягнута домовленість про додаткові заходи з посилення режиму припинення вогню, починаючи з 00:01 27 липня і до кінця звітного періоду СММ зафіксувала щонайменше 5 970 порушень режиму припинення вогню в Донецькій і Луганській областях (зокрема 2 586 вибухів, 736 невизначених боєприпасів, що пролетіли, 79 спалахів дульного полум'я та 54 освітлювальні ракети, а також щонайменше 2 515 черг і пострілів).

Ділянки розведення в районах Станиці Луганської, Золотої і Петрівської⁵

Спостерігачі бачили 2 членів збройних формувань (із нарукавними пов'язками з написом «СЦКК») у межах **ділянки розведення в районі н. п. Станиця Луганська** (підконтрольний урядові, 16 км на північний схід від Луганська) південніше відремонтованого прольоту мосту біля Станиці Луганської (15 км на північний схід від Луганська).

Увечері 12 січня камера СММ у Золотому зафіксувала 4 вибухи невизначеного походження та 7 невизначених боєприпасів, що пролетіли, на відстані близько 3–6 км на східно-північний схід та схід (все, за оцінкою, поза **ділянкою розведення в районі Золотої**, однак у межах 5 км від її краю).

13 січня поблизу блокпоста збройних формувань на південь від цієї ділянки розведення команда СММ бачила 4 членів збройних формувань (із нарукавними пов'язками з написом «СЦКК»); троє з них пройшли углиб цієї ділянки розведення до місця приблизно за 350 м на північ від її південного краю, а потім повернулися.

Здійснюючи моніторинг у трьох місцях поблизу **ділянки розведення в районі н. п. Петрівське** (непідконтрольний урядові, 41 км на південь від Донецька), члени патруля Місії відзначили там спокійну ситуацію.

Відведення озброєння

СММ продовжувала здійснювати моніторинг відведення озброєння, передбаченого Меморандумом, а також Комплексом заходів і Доповненням до нього.

⁵ Розведення передбачено Рамковим рішенням Тристоронньої контактної групи про розведення сил і засобів від 21 вересня 2016 року.

За лініями відведення, але за межами виділених місць зберігання озброєння, Місія зафіксувала 6 буксируваних мінометів на території об'єкту в н. п. Костянтинівка (підконтрольний урядові, 60 км на північ від Донецька) (див. таблицю нижче).

Ознаки військової присутності та присутності військового типу в зоні безпеки⁶

Місія зафіксувала бойові броньовані машини з обох боків лінії зіткнення в Луганській області, зокрема в житловому районі (детальніше див. таблицю нижче).

Свіжі вирви поблизу Молодіжного Луганської області

11 січня приблизно за 3,5 км на південно-південний захід від н. п. Молодіжне (непідконтрольний урядові, 63 км на північний захід від Луганська) безпілотний літальний апарат (БПЛА) СММ малого радіуса дії вперше виявив щонайменше 4 вирви дві розриву боєприпасів (не зафіксовано за даними спостереження від 8 січня), які, за оцінкою, з'явилися там нещодавно внаслідок розриву гранат чи малокаліберних мінометних мін.

Зусилля СММ зі сприяння ремонту та забезпеченню роботи життєво важливих об'єктів цивільної інфраструктури

СММ продовжувала сприяти забезпеченню функціонування Донецької фільтрувальної станції (ДФС; 15 км на північ від Донецька) та здійснювати моніторинг безпекової ситуації в районі насосної станції біля н. п. Василівка (непідконтрольний урядові, 20 км на північ від Донецька). Перебуваючи поблизу н. п. Кам'янка (підконтрольний урядові, 20 км на північ від Донецька), команда Місії зафіксувала вибух невизначеного походження (за оцінкою, в радіусі 5 км від ДФС), який трапився в той час, коли автобус із працівниками ДФС рухався автошляхом М04 з н. п. Ясинувата (непідконтрольний урядові, 16 км на північ від Донецька).

Місія також сприяла встановленню локального режиму припинення вогню та здійснювала моніторинг його дотримання для уможливлення ремонту ліній електропередачі біля підконтрольних урядові н. п. Травневе (51 км на північний схід від Донецька) та н. п. Гладосове (51 км на північний схід від Донецька), ремонту об'єкту інфраструктури водопостачання неподалік н. п. Слов'яносербськ (непідконтрольний урядові, 28 км на північний захід від Луганська), а також проведення робіт із розмінування поблизу підконтрольних урядові н. п. Гірське (63 км на захід від Луганська) та н. п. Мирна Долина (67 км на північний захід від Луганська).

Ситуація на КПВВ і відповідних блокпостах

У Донецькій області спостерігачі відзначили, що блокпост збройних формувань біля н. п. Кремінець (непідконтрольний урядові, 16 км на південний захід від Донецька) залишався закритим.

У Луганській області Місія зауважила, що контрольний пункт в'їзду-виїзду (КПВВ) у Станиці Луганській був відкритий, а пішоходи очікували в чергах для перетину в обох

⁶ Згадана у цьому розділі техніка не підпадає під дію Мінських угод щодо відведення озброєння.

напрямах. Команда СММ також зафіксувала гольф-кар, який курсував між відремонтованим прольотом мосту та КПВВ.

Спостерігачі знову констатували, що КПВВ біля Золотого та в н.п. Щастя (підконтрольний урядові, 20 км на північ від Луганська) функціонували, однак відповідний блокпост збройних формувань південніше ділянки розведення в районі Золотого був закритий.

СММ продовжувала стежити за ситуацією в Херсоні, Одесі, Львові, Івано-Франківську, Харкові, Дніпрі, Чернівцях і Києві.

***Обмеження свободи пересування та інші перешкоди у виконанні мандата СММ**

Робота з моніторингу та свобода пересування СММ обмежені загрозами у сфері безпеки, включаючи ризики, пов'язані з наявністю мін і невибухлих боєприпасів, а також іншими перешкодами, які щодня змінюються. Мандат СММ передбачає вільний і безпечний доступ по всій Україні. Усі підписанти Комплексу заходів погодилися з необхідністю вільного та безпечного доступу, а також із тим, що обмеження свободи пересування СММ є порушенням і що на такі порушення необхідно швидко реагувати. Вони також дійшли згоди, що Спільний центр з контролю та координації (СЦКК) повинен сприяти такому реагуванню та здійснювати загальну координацію робіт з розмінування. Однак збройні формування в окремих районах Донецької та Луганської областей часто відмовляють СММ у доступі до районів, прилеглих до непідконтрольних урядові ділянок кордону України (наприклад, див. [Щоденний звіт СММ від 12 січня 2021 року](#)). Діяльність СММ у Донецькій та Луганській областях, як і раніше, залишалася обмеженою після того, як [23 квітня 2017 року поблизу Пришиба стався інцидент, який призвів до загибелі людини](#). Унаслідок цього спроможність Місії вести спостереження залишалася обмеженою.

Регулярні обмеження на ділянках розведення сил і засобів та через міни/невибухлі боєприпаси:

- Не здійснивши суцільного розмінування, вилучення невибухлих боєприпасів та усунення інших перешкод, сторони і далі відмовляли СММ у необмеженому доступі, а також у можливості пересуватися окремими дорогами, які раніше були визначені як важливі для здійснення Місією ефективного моніторингу та для пересування цивільних осіб.

Таблиця озброєння

Озброєння, розміщене за лініями відведення, але за межами виділених місць зберігання озброєння

Дата	К-ть одиниць озброєння	Вид озброєння	Місце	Джерело спостереження
підконтрольні уряду райони				
12.01.2021	6	буксируваний міномет (2Б9 «Волошка», 82 мм)	на території об'єкта в н. п. Костянтинівка (60 км на північ від Донецька)	БПЛА малого радіусу дії

Таблиця ознак військової присутності та присутності військового типу в зоні безпеки⁷

Дата	К-ть	Вид	Місце	Джерело спостереження
підконтрольні уряду райони				
12.01.2021	2	бойова броньована машина	поблизу н. п. Оріхове (57 км на північний захід від Луганська)	БПЛА малого радіусу дії
непідконтрольні уряду райони				
11.01.2021	5	бойова броньована машина (ББМ; типу БМП — 1 од., типу МТ-ЛБ — 2 од., невстановленого типу — 2 од.); на одній ББМ була встановлена зенітна установка (ЗУ-23, 23 мм)	поблизу н. п. Калинове-Борщувате (61 км на захід від Луганська)	БПЛА малого радіусу дії
	1	бойова машина піхоти (ймовірно типу БМП)	у житловому районі н. п. Нова Мар'ївка (64 км на південь від Донецька)	
	1	бронетранспортер (ймовірно БТР-80)		
	4	бойова машина піхоти (БМП-2)		
	2	бойова броньована машина		

⁷ Згадана у цьому розділі техніка не підпадає під дію Мінських угод щодо відведення озброєння.

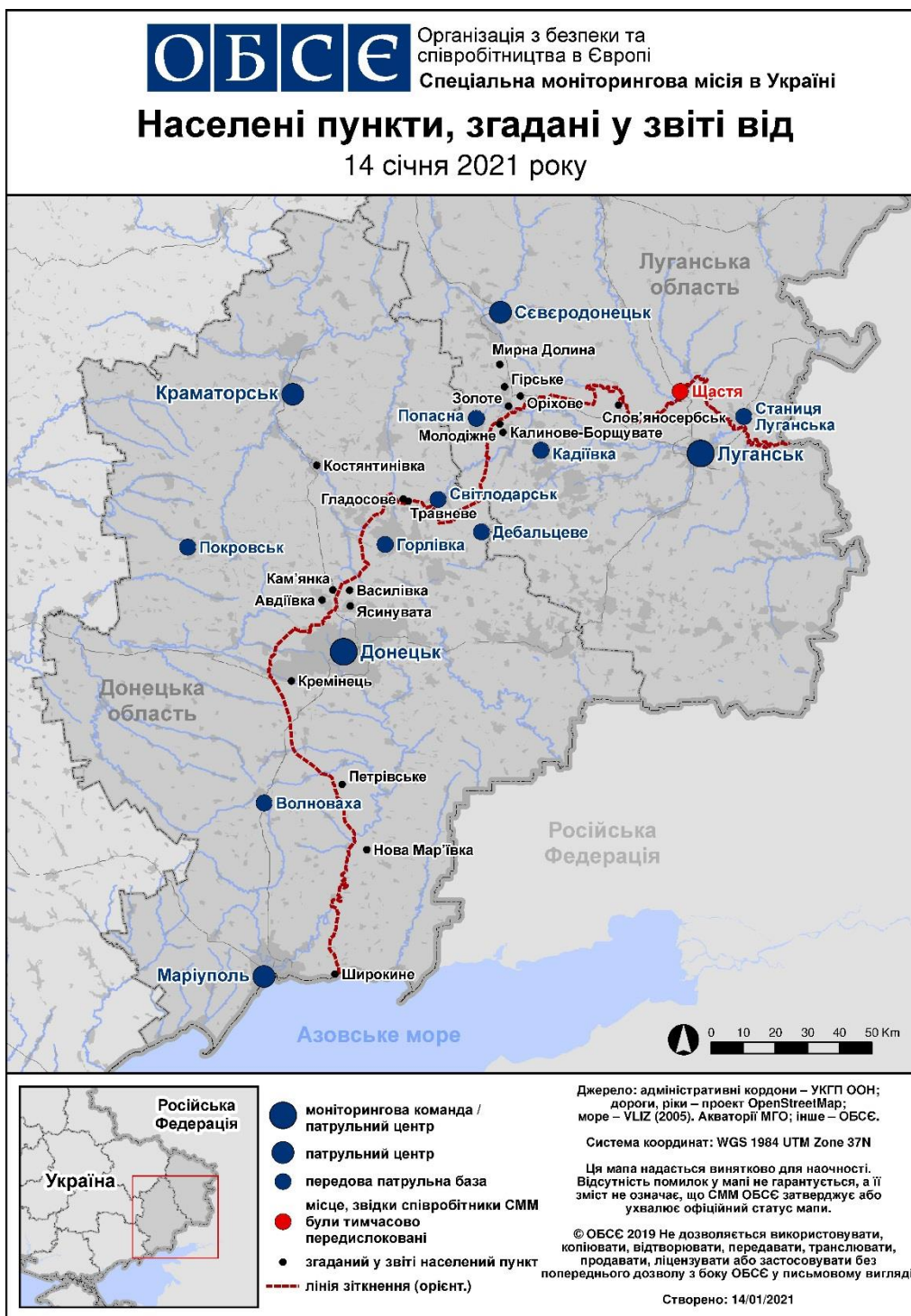
Таблиця порушень режиму припинення вогню станом на 13 січня 2021 року⁸

Місце розміщення СММ	Місце події	Спосіб	К-ть	Спостереження	Опис	Озброєння	Дата і час
камера СММ у н. п. Авдіївка (підконтрольний уряду, 17 км на Пн від Донецька)	4–6 км на Сх	зафіксувала	1	вибух	невизначеного походження	Н/Д	12.01, 22:58
	4–6 км на Сх	зафіксувала	6	вибух	невизначеного походження	Н/Д	12.01, 22:59
	4–6 км на Сх	зафіксувала	4	вибух	невизначеного походження	Н/Д	12.01, 23:00
	4–6 км на Сх	зафіксувала	4	вибух	невизначеного походження	Н/Д	12.01, 23:01
	4–6 км на Сх	зафіксувала	8	вибух	невизначеного походження	Н/Д	12.01, 23:02
камера СММ у н. п. Чермалик (підконтрольний уряду, 77 км на Пд від Донецька)	1–2 км на ПдСх	зафіксувала	1	вибух	невизначеного походження	Н/Д	13.01, 00:08
камера СММ на КПВВ у н. п. Мар'їнка (підконтрольний уряду, 23 км на ПдЗх від Донецька)	2–4 км на ПнПнСх	зафіксувала	2	Н/Д боєприпас	СхПдСх–ЗхПнЗх	Н/Д	12.01, 22:02
камера СММ за 1 км на ПдЗх від н. п. Широкине (підконтрольний уряду, 100 км на Пд від Донецька)	3–5 км на Пн	зафіксувала	5	Н/Д боєприпас	Зх–Сх	Н/Д	13.01, 02:33
	3–5 км на Пн	зафіксувала	1	Н/Д боєприпас	Зх–Сх	Н/Д	13.01, 02:34
	3–5 км на Пн	зафіксувала	1	Н/Д боєприпас	ЗхПдЗх–СхПнСх	Н/Д	13.01, 02:41
	3–5 км на Пн	зафіксувала	1	Н/Д боєприпас	ЗхПдЗх–СхПнСх	Н/Д	13.01, 02:42
	3–5 км на Пн	зафіксувала	3	Н/Д боєприпас	Зх–Сх	Н/Д	13.01, 02:57
	3–5 км на Пн	зафіксувала	1	Н/Д боєприпас	Зх–Сх	Н/Д	13.01, 03:00
	3–5 км на Пн	зафіксувала	1	вибух	невизначеного походження	Н/Д	13.01, 05:07
	1–3 км на Пн	зафіксувала	1	Н/Д боєприпас	СхПнСх–ЗхПдЗх	Н/Д	13.01, 18:04
	5–7 км на Пн	зафіксувала	1	вибух	невизначеного походження	Н/Д	13.01, 18:21
	1–3 км на Пн	зафіксувала	3	Н/Д боєприпас	СхПнСх–ЗхПдЗх	Н/Д	13.01, 18:25
приблизно за 500 м на ПнСх від н. п. Кам'янка (підконтрольний уряду, 20 км на Пн від Донецька)	2 км на ПдЗх	чули	1	вибух	невизначеного походження	Н/Д	13.01, 09:09

⁸ У таблиці вказані лише порушення режиму припинення вогню, які були зафіксовані безпосередньо патрулями Місії чи камерами СММ, а також ті випадки, які Місія оцінює як навчання з бойовою стрільбою, контрольовані підриви тощо. Зазначені деталі, а саме: відстань, напрямок, тип зброї тощо, базуються на оцінках, зроблених спостерігачами на місцях і спеціалістами з технічного моніторингу, і необов'язково завжди є точними. Напис «невідомо» (Н/Д) означає, що СММ не змогла підтвердити таку інформацію у зв'язку з відстанню, погодними умовами, технічними обмеженнями та/або з інших причин. Порушення режиму припинення вогню, зафіксовані паралельно декількома патрулями/камерами, відображаються у таблиці лише один раз.

Місце розміщення СММ	Місце події	Спосіб	К-ть	Спостереження	Опис	Озброєння	Дата і час
приблизно за 1,5 км на Пд від н. п. Олександрівка (непідконтрольний уряду, 20 км на ПдЗх від Донецька)	2–3 км на ПдПдЗх	чули	1	вибух	невизначеного походження	Н/Д	13.01, 11:33
приблизно за 1 км на ПдЗх від н. п. Новолуганське (підконтрольний уряду, 53 км на ПнСх від Донецька)	5–6 км на ПдПдЗх	чули	1	вибух	невизначеного походження	Н/Д	13.01, 14:15
камера СММ у н. п. Золоте (підконтрольний уряду, 60 км на Зх від Луганська)	4–6 км на Сх	зафіксувала	1	вибух	невизначеного походження (за оцінкою, за межами ділянки розведення)	Н/Д	12.01, 20:39
	3–5 км на Сх	зафіксувала	1	Н/Д боеприпас	Пд–Пн (за оцінкою, за межами ділянки розведення)	Н/Д	12.01, 20:47
	3–5 км на СхПдСх	зафіксувала	1	спалах дульного полум'я	за оцінкою, за межами ділянки розведення	Н/Д	12.01, 20:47
	3–5 км на Сх	зафіксувала	1	Н/Д боеприпас	Пд–Пн (після попередньої події, за оцінкою, за межами ділянки розведення)	Н/Д	12.01, 20:47
	4–6 км на СхПнСх	зафіксувала	2	вибух	невизначеного походження (за оцінкою, за межами ділянки розведення)	Н/Д	12.01, 20:47
	3–5 км на Сх	зафіксувала	1	Н/Д боеприпас	Пд–Пн (за оцінкою, за межами ділянки розведення)	Н/Д	12.01, 20:48
	3–5 км на Сх	зафіксувала	1	спалах дульного полум'я	за оцінкою, за межами ділянки розведення	Н/Д	12.01, 20:56
	3–5 км на Сх	зафіксувала	1	Н/Д боеприпас	Пд–Пн (після попередньої події, за оцінкою, за межами ділянки розведення)	Н/Д	12.01, 20:56
	3–5 км на Сх	зафіксувала	1	спалах дульного полум'я	за оцінкою, за межами ділянки розведення	Н/Д	12.01, 21:03
	3–5 км на Сх	зафіксувала	1	Н/Д боеприпас	Пд–Пн (після попередньої події, за оцінкою, за межами ділянки розведення)	Н/Д	12.01, 21:03
	4–6 км на Сх	зафіксувала	1	вибух	невизначеного походження (за оцінкою, за межами ділянки розведення)	Н/Д	12.01, 21:07
	3–5 км на Сх	зафіксувала	1	спалах дульного полум'я	за оцінкою, за межами ділянки розведення	Н/Д	12.01, 21:36
	3–5 км на Сх	зафіксувала	1	Н/Д боеприпас	Пд–Пн (після попередньої події, за оцінкою, за межами ділянки розведення)	Н/Д	12.01, 21:36
	3–5 км на Сх	зафіксувала	1	Н/Д боеприпас	Пд–Пн (за оцінкою, за межами ділянки розведення)	Н/Д	12.01, 21:39

Мапа Донецької та Луганської областей⁹



⁹ За рішенням Постійної ради №1117 від 21 березня 2014 року, СММ базується в десяти містах на всій Україні (Херсон, Одеса, Львів, Івано-Франківськ, Харків, Донецьк, Дніпро, Чернівці, Луганськ і Київ). Ця мапа східної України призначена для ілюстративних цілей. На ній вказані населені пункти, згадані у звіті, а також ті, де є офіси СММ (моніторингові команди, патрульні центри та передові патрульні бази) в Донецькій і Луганській областях. (Червоним кольором виділено передову патрульну базу, з якої співробітники СММ були тимчасово передислоковані згідно з рекомендаціями експертів з безпеки з деяких держав-учасниць ОБСЄ та з урахуванням вимог СММ щодо безпеки. СММ використовує ці приміщення у світлу пору доби, а також патрулює в цьому населеному пункті вдень).