

# Щоденний звіт № 8/2021

від 13 січня 2021 року<sup>1</sup>

## Короткий виклад

- Місія зафіксувала 76 порушень режиму припинення вогню в Донецькій області. За попередній звітний період у цій області зафіксовано 50 таких порушень.
- У Луганській області Місія не зафіксувала жодного порушення режиму припинення вогню. За попередній звітний період в області зафіксовано 6 таких порушень.
- Поблизу невідконтрольного урядові Леб'язого Донецької області вогонь зі стрілецької зброї відкрили, за оцінкою, у напрямку безпілотного літального апарата СММ малого радіуса дії.
- Місія продовжувала здійснювати моніторинг на ділянках розведення сил і засобів у районах Станиці Луганської, Золотого та Петрівського.
- СММ сприяла встановленню локального режиму припинення вогню та здійснювала моніторинг його дотримання для уможливлення ремонту та облаштування, а також забезпечення функціонування життєво важливих об'єктів цивільної інфраструктури.
- Місія і далі спостерігала за ситуацією, у якій опинилося цивільне населення, зокрема на контрольних пунктах в'їзду-виїзду та блокпостах збройних формувань у Луганській області.
- Свободу пересування СММ і далі обмежували\*.

## Порушення режиму припинення вогню<sup>2</sup>



<sup>1</sup> На основі інформації, що надійшла від моніторингових команд станом на 19:30 12 січня 2021 року (за східноєвропейським часом).

<sup>2</sup> Детальнішу інформацію про всі випадки порушення режиму припинення вогню, а також мапи Донецької та Луганської областей, де відмічені всі згадані у звіті місця, представлено в додатку. Упродовж звітного періоду камера СММ у Петрівському не функціонувала, а можливість ведення спостереження за допомогою деяких інших камер Місії була обмежена через погодні умови.

<sup>3</sup> У тому числі вибухи.

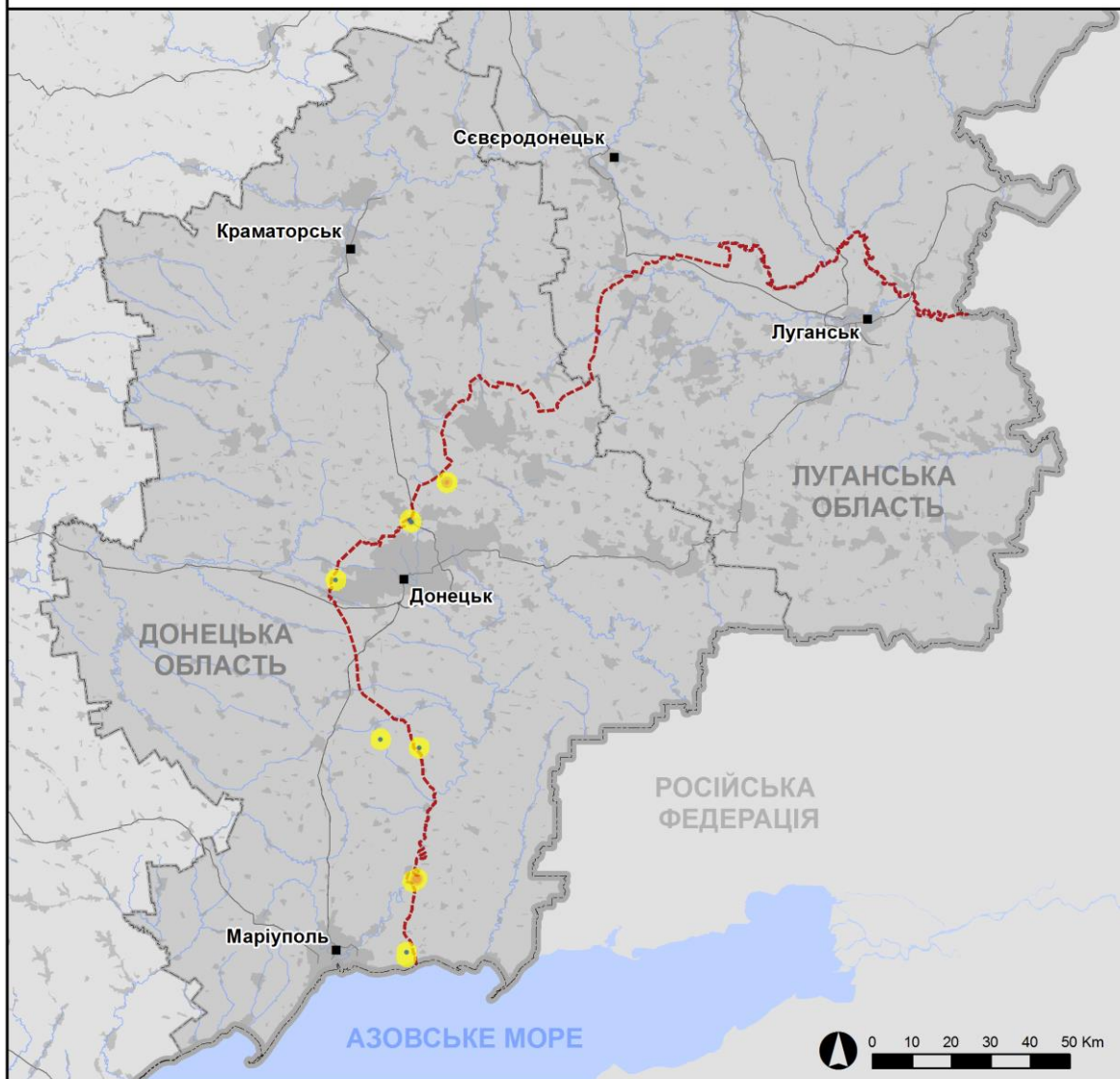
<sup>4</sup> У тому числі внаслідок вогню з озброєння невстановленого типу.

## Мапа зафіксованих порушень режиму припинення вогню



Організація з безпеки та співробітництва в Європі  
Спеціальна моніторингова місія в Україні

### Зафіксовані СММ порушення режиму припинення вогню 12 січня 2021 р.



#### Концентрація порушень режиму припинення вогню

- Висока
- Низька

- Вибух
- Населений пункт
- ..... Лінія зіткнення (орієнт.)

Джерела: адміністративні кордони — УКГП ООН; дороги, річки — проект OpenStreetMap; море — Vliz (2005). Акваторії МГО, інше — ОБСЄ.

Система координат: WGS 1984 UTM Zone 37N

Ця мапа надається винятково для наочності. Відсутність помилок у мапі не гарантується, а її зміст не означає, що СММ ОБСЄ затверджує або ухвалює офіційний статус мапи.

© СММ ОБСЄ 2019 Не дозволяється використовувати, копіювати, відтворювати, передавати, транслювати, продавати, ліцензувати або застосовувати без попереднього дозволу з боку ОБСЄ у письмовому вигляді.  
Створено: 13/01/2021

У Донецькій області СММ зафіксувала 76 порушень режиму припинення вогню (зокрема 14 вибухів невизначеного походження). Більшість порушень режиму припинення вогню сталися в районах на північний захід від н. п. Леб'яже (непідконтрольний урядові, 23 км на північний схід від Донецька) (див. нижче), а також на південний схід від н. п. Чермалик (підконтрольний урядові, 77 км на південь від Донецька). За [попередній звітний період](#) у цій області зафіксовано 50 таких порушень.

У Луганській області СММ не зафіксувала жодного порушення режиму припинення вогню. За [попередній звітний період](#) у цій області зафіксовано 6 таких порушень.

Після засідання Тристоронньої контактної групи 22 липня, на якому була досягнута домовленість про додаткові заходи з посилення режиму припинення вогню, починаючи з 00:01 27 липня і до кінця звітного періоду Місія зафіксувала сукупно щонайменше 5 912 порушень режиму припинення вогню в Донецькій і Луганській областях (зокрема 2 553 вибухи, 711 невизначених боєприпасів у польоті, 79 спалахів дульного полум'я та 54 освітлювальні ракети, а також щонайменше 2 515 черг і пострілів).

#### **Поблизу непідконтрольного урядові Леб'яжого Донецької області вогонь відкрили, за оцінкою, в напрямку безпілотного літального апарата СММ малого радіуса дії**

Перебуваючи приблизно за 2 км на захід від Леб'яжого для проведення польоту безпілотного літального апарата (БПЛА) СММ малого радіуса дії (про який повідомлялося), команда Місії чула 17 черг з великокаліберного кулемета і 15 пострілів зі стрілецької зброї орієнтовно за 1–2 км на північ. За оцінкою, вогонь вели в напрямку БПЛА, що пролітав приблизно за 1,5 км на північно-північний схід від місцеположення патруля СММ. Команда Місії благополучно приземлила БПЛА та залишилася в цьому районі\*.

#### **Ділянки розведення в районах Станиці Луганської, Золотої та Петрівського<sup>5</sup>**

12 січня в межах ділянки розведення в районі н. п. Станиця Луганська (підконтрольний урядові, 16 км на північний схід від Луганська) спостерігачі бачили 2 членів збройних формувань (з нарукавними пов'язками з написом «СЦКК») південніше відремонтованого прольоту мосту поблизу Станиці Луганської (15 км на північний схід від Луганська).

11 січня неподалік блокпоста збройних формувань південніше ділянки розведення в районі н. п. Золоте (підконтрольний урядові, 60 км на захід від Луганська), на східному краю автодороги Т1316 БПЛА СММ малого радіуса дії зафіксував дорожній каток та екскаватор, а також 4 робітників, які споруджували огороження з дроту навколо невеликої ділянки місцевості на південно-східному куті. 12 січня біля того ж блокпоста команда Місії бачила 3 членів збройних формувань (з нарукавними пов'язками з написом «СЦКК»); двоє з них пройшли углиб цієї ділянки розведення до місця приблизно за 350 м на північ від її південного краю, а потім повернулися.

Здійснюючи моніторинг приблизно за 2 км на північ від н. п. Богданівка (підконтрольний урядові, 41 км на південний захід від Донецька), спостерігачі чули

---

<sup>5</sup> Розведення передбачено Рамковим рішенням Тристоронньої контактної групи про розведення сил і засобів від 21 вересня 2016 року.

2 вибухи невизначеного походження орієнтовно за 5–7 км на південний схід; за оцінкою, поза ділянкою розведення в районі н. п. Петрівське (непідконтрольний урядові, 41 км на південь від Донецька), однак у межах 5 км від її краю.

### **Відведення озброєння**

СММ продовжувала здійснювати моніторинг відведення озброєння, передбаченого Меморандумом, а також Комплексом заходів і Доповненням до нього.

### **Ознаки військової присутності та присутності військового типу в зоні безпеки<sup>6</sup>**

Місія зафіксувала бойові броньовані машини в підконтрольних урядові районах Донецької та Луганської областей (детальніше див. таблицю нижче).

### **Наявність вирв унаслідок розривів поблизу Водяного та Пікуз у Донецькій області**

11 січня орієнтовно за 1 км на схід від н. п. Водяне (підконтрольний урядові, 94 км на південь від Донецька) БПЛА СММ середнього радіуса дії виявив приблизно 80 вирв (за оцінкою, ймовірно внаслідок розривів 82-мм і 120-мм мінометних мін) неподалік позицій Збройних сил України. Орієнтовно за 1 км на південно-південний захід від н. п. Пікузи (кол. Комінтернове; непідконтрольний урядові, 92 км на південь від Донецька) цей БПЛА також виявив щонайменше 20 вирв (ймовірно внаслідок розривів 82-мм і 120-мм розрив мін) неподалік позицій збройних формувань. Усі зазначені вирви зафіксовано вперше, їх не було виявлено за даними спостереження від 2 вересня 2020 року.

### **Зусилля СММ зі сприяння уможливленню ремонту та облаштування, а також забезпеченню функціонування життєво важливих об'єктів цивільної інфраструктури**

Місія продовжувала сприяти забезпеченню функціонування Донецької фільтрувальної станції (ДФС; 15 км на північ від Донецька) та здійснювати моніторинг безпекової ситуації в районі насосної станції біля н. п. Василівка (непідконтрольний урядові, 20 км на північ від Донецька). Перебуваючи в н. п. Авдіївка (підконтрольний урядові, 17 км на північ від Донецька), спостерігачі зафіксували 11 порушень режиму припинення вогню (зокрема 6 вибухів невизначеного походження) у районах на південний схід від ДФС (за оцінкою, в радіусі 5 км від станції).

СММ сприяла встановленню локального режиму припинення вогню та здійснювала моніторинг його дотримання для уможливлення облаштування ліній електропередачі між підконтрольними урядові н. п. Лопаскине (23 км на північний захід від Луганська) та н. п. Лобачеве (17 км на північний захід від Луганська); ремонту об'єкту інфраструктури водопостачання неподалік н. п. Південне (кол. Ленінське; підконтрольний урядові, 40 км на північний схід від Донецька); а також проведення робіт із розмінування поблизу підконтрольних урядові н. п. Гірське (63 км на захід від Луганська) та н. п. Мирна Долина (67 км на північний захід від Луганська).

---

<sup>6</sup> Згадана у цьому розділі техніка не підпадає під дію Мінських угод щодо відведення озброєння.



### Ситуація на КПВВ і відповідних блокпостах

У Луганській області Місія констатувала, що контрольний пункт в'їзду-виїзду (КПВВ) у Станиці Луганській функціонував, тимчасом пішоходи очікували в чергах на перетин в обох напрямках. Спостерігачі також зауважили, що гольф-кар курсував між відремонтованим прольотом мосту та КПВВ. СММ і далі констатувала, що три з п'яти відповідних блокпостів збройних формувань (4 в Донецькій області й 1 в Луганській) залишалися закритими; винятками є блокпост південніше мосту біля Станиці Луганської, який відкрито щодня, а також блокпост збройних формувань неподалік н. п. Оленівка (непідконтрольний урядові, 23 км на південний захід від Донецька), який, за спостереженнями СММ, відкритий двічі на тиждень (щопонеділка та щоп'ятниці).

Місія знову відзначила, що КПВВ біля Золотого та в н. п. Щастя (підконтрольний урядові, 20 км на північ від Луганська) функціонували, однак відповідні блокпости збройних формувань південніше ділянки розведення в районі Золотого та за 3 км на південний схід від мосту в Щасті не функціонували.

На останньому блокпості спостерігачі бачили, як 4 робітників зварювали металоконструкцію на бетонних блоках.

### Безпекова ситуація на південному сході Херсонської області

11 січня команда СММ констатувала спокійну ситуацію на блокпості неподалік н. п. Чонгар (163 км на південний схід від Херсона).

Місія продовжувала стежити за ситуацією в Одесі, Львові, Івано-Франківську, Харкові, Дніпрі, Чернівцях і Києві.

### \*Обмеження свободи пересування та інші перешкоди у виконанні мандата СММ

*Робота з моніторингу та свобода пересування СММ обмежені загрозами у сфері безпеки, зокрема ризиками, пов'язаними з наявністю мін і невибухлих боєприпасів, а також іншими перешкодами, які щодня змінюються. Мандат СММ передбачає вільний і безпечний доступ по всій Україні. Усі підписанти Мінських домовленостей погодилися з необхідністю вільного та безпечно доступу, а також із тим, що обмеження свободи пересування СММ є порушенням і що на такі порушення необхідно швидко реагувати. Вони також дійшли згоди, що Спільний центр з контролю та координації (СЦКК) повинен сприяти такому реагуванню та здійснювати загальну координацію робіт з розмінування. Однак збройні формування в окремих районах Донецької та Луганської областей часто відмовляють СММ у доступі до районів, прилеглих до непідконтрольних урядові ділянок кордону України (наприклад, див. [Щоденний звіт СММ від 12 січня 2021 року](#)). Діяльність СММ у Донецькій та Луганській областях, як і раніше, залишалася обмеженою після того, як [23 квітня 2017 року поблизу Пришиба стався інцидент, який призвів до загибелі людини](#). Унаслідок цього спроможність Місії вести спостереження залишалася обмеженою.*

*Регулярні обмеження на ділянках розведення сил і засобів і через міни/невибухлі боєприпаси:*

- Не здійснивши суцільного розмінування та вилучення невибухлих боєприпасів та інших перешкод, сторони і далі відмовляли СММ у необмеженому доступі, а також у можливості пересуватися окремими дорогами, які раніше були визначені як важливі для здійснення Місією ефективного моніторингу та для пересування цивільних осіб.

Інші перешкоди:

- Здійснюючи політ БПЛА СММ малого радіуса дії поблизу н. п. Леб'яже (непідконтрольний урядові, 23 км на північний схід від Донецька), спостерігачі чули 32 черги та постріли з великокаліберного кулемета та стрілецької зброї. За оцінкою, вогонь вели в напрямку БПЛА (див. вище).
- Без дозволу від осіб, яким належить фактичний контроль, співробітники школи в н. п. Золоте-5 (Михайлівка; непідконтрольний урядові, 61 км на захід від Луганська) відмовили патрулю Місії в доступі до будівлі школи, коли спостерігачі уточнювали повідомлення про пошкодження цієї школи.

**Таблиця військової присутності та присутності військового типу в зоні безпеки<sup>7</sup>**

Дата	К-ть	Вид	Місце	Джерело спостереження
<b>підконтрольні уряду райони</b>				
11.01.2021	1	бойова броньована машина (ймовірно БМП-2)	поблизу н. п. Троїцьке (69 км на захід від Луганська)	БПЛА малого радіуса дії
	1	ймовірно бойова броньована машина		
12.01.2021	3	бойові броньовані машини (типу БМП)	у житловому районі н. п. Богданівка (41 км на південний захід від Донецька)	патруль

---

<sup>7</sup> Згадана у цьому розділі техніка не підпадає під дію Мінських угод щодо відведення озброєння.

**Таблиця порушень режиму припинення вогню станом на 12 січня 2021 року<sup>8</sup>**

Місце розміщення СММ	Місце події	Спосіб	К-ть	Спостереження	Опис	Озброєння	Дата, час
камера СММ у н. п. Чермалик (підконтрольний уряду, 77 км на Пд від Донецька)	2–4 км на ПдСх	зафіксувала	3	Н/Д боеприпас	ПнПнСх–ПдПдЗх	Н/Д	11.01, 20:56
	2–4 км на ПдСх	зафіксувала	2	Н/Д боеприпас	ПнПнСх–ПдПдЗх	Н/Д	11.01, 20:57
	2–4 км на ПдСх	зафіксувала	6	Н/Д боеприпас	ПнПнСх–ПдПдЗх	Н/Д	11.01, 21:28
	2–4 км на ПдСх	зафіксувала	2	Н/Д боеприпас	ПдЗх–ПнСх	Н/Д	11.01, 22:01
	2–4 км на ПдСх	зафіксувала	7	Н/Д боеприпас	ПдЗх–ПнСх	Н/Д	11.01, 22:13
	2–4 км на ПдПдСх	зафіксувала	1	спалах дульного полум'я		Н/Д	12.01, 18:25
	2–4 км на ПдПдСх	зафіксувала	1	Н/Д боеприпас	Зх–Сх (після попередньої події)	Н/Д	12.01, 18:25
камера СММ на КПВВ у н. п. Мар'їнка (підконтрольний уряду, 23 км на ПдЗх від Донецька)	5–7 км на ПнПнСх	зафіксувала	2	вибух	невизначеного походження	Н/Д	11.01, 23:46
камера СММ за 1 км на ПдЗх від н. п. Широкине (підконтрольний уряду, 100 км на Пд від Донецька)	2–4 км на Пн	зафіксувала	1	Н/Д боеприпас	Зх–Сх	Н/Д	11.01, 18:26
	3–5 км на Пн	зафіксувала	2	вибух	невизначеного походження	Н/Д	12.01, 00:28
	3–5 км на Пн	зафіксувала	3	Н/Д боеприпас	Зх–Сх	Н/Д	12.01, 01:43
приблизно 2 км на Зх від н. п. Леб'яже (непідконтрольний уряду, 23 км на ПнСх від Донецька)	1–2 км на Пн	чули	17	черга		великокаліберний кулемет	12.01, 09:38–09:40
	1–2 км на Пн	чули	15	постріл		стрілецька зброя	12.01, 09:38–09:40
ПдСх околиця н. п. Авдіївка (підконтрольний уряду, 17 км на Пн від Донецька)	2–4 км на ПдСх	чули	1	черга		стрілецька зброя	12.01, 11:31
	2–4 км на ПдСх	чули	1	черга		стрілецька зброя	12.01, 11:32
	2–4 км на ПдСх	чули	1	черга		стрілецька зброя	12.01, 11:33
	2–3 км на ПдСх	чули	2	вибух		Н/Д	12.01, 11:46
	2–3 км на ПдСх	чули	1	черга		стрілецька зброя	12.01, 11:46
	2–4 км на ПдСх	чули	2	вибух		Н/Д	12.01, 12:02
	2–4 км на ПдСх	чули	1	черга		стрілецька зброя	12.01, 12:02
	2–4 км на ПдСх	чули	2	вибух		Н/Д	12.01, 12:27
приблизно 2 км на Сх від н. п. Богданівка (підконтрольний уряду, 41 км на ПдЗх від Донецька)	5–7 км на ЗхПдЗх	чули	2	вибух		Н/Д	12.01, 11:19–11:22
	5–7 км на ПдСх	чули	2	вибух		Н/Д	12.01, 11:19–11:22

<sup>8</sup> У таблиці вказані лише порушення режиму припинення вогню, які були зафіксовані безпосередньо патрулями Місії чи камерами СММ, а також ті випадки, які Місія оцінює як навчання з бойовою стрільбою, контрольовані підриви, тощо. Зазначені деталі, а саме: відстань, напрямок, тип зброї тощо, базуються на оцінках, зроблених спостерігачами на місцях і спеціалістами з технічного моніторингу, і необов'язково завжди є точними. Напис «невідомо» (Н/Д) означає, що СММ не змогла підтвердити таку інформацію у зв'язку з відстанню, погодними умовами, технічними обмеженнями та/або з інших причин. Одні і ті ж самі, за оцінкою СММ, порушення режиму припинення вогню, зафіксовані паралельно декількома патрулями/камерами, відображаються у таблиці лише один раз.

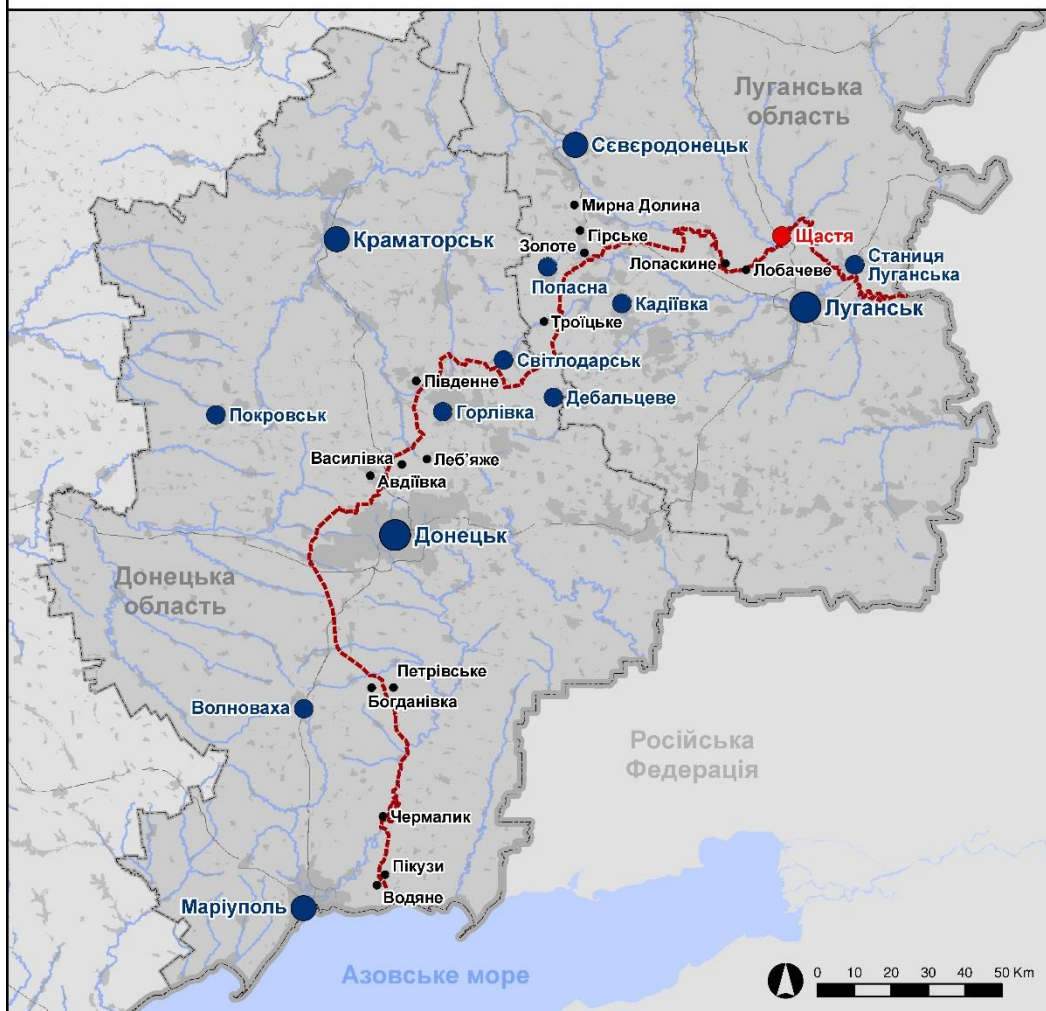


## Мапа Донецької та Луганської областей<sup>9</sup>



Організація з безпеки та співробітництва в Європі  
Спеціальна моніторингова місія в Україні

### Населені пункти, згадані у звіті від 13 січня 2021 року



- моніторингова команда / патрульний центр
- патрульний центр
- передова патрульна база
- місце, звідки співробітники СММ були тимчасово передислоковані
- згаданий у звіті населений пункт
- лінія зіткнення (орієнт.)

Джерело: адміністративні кордони – УКТП ООН; дороги, ріки – проект OpenStreetMap; море – VLIZ (2005). Акваторія МГО; інше – ОБСЄ.

Система координат: WGS 1984 UTM Zone 37N

Ця мапа надається винятково для наочності. Відсутність помилок у мапі не гарантується, а її зміст не означає, що СММ ОБСЄ затверджує або ухвалює офіційний статус мапи.

© ОБСЄ 2019 Не дозволяється використовувати, копіювати, відтворювати, передавати, транслювати, продавати, ліцензувати або застосовувати без попереднього дозволу з боку ОБСЄ у письмовому вигляді.

Створено: 13/01/2021

<sup>9</sup> За рішенням Постійної ради №1117 від 21 березня 2014 року, СММ базується в десяти містах на всій Україні (Херсон, Одеса, Львів, Івано-Франківськ, Харків, Донецьк, Дніпро, Чернівці, Луганськ і Київ). Ця мапа східної України призначена для ілюстративних цілей. На ній вказані населені пункти, згадані у звіті, а також ті, де є офіси СММ (моніторингові команди, патрульні центри та передові патрульні бази) в Донецькій і Луганській областях. (Червоним кольором виділено передову патрульну базу, з якої співробітники СММ були тимчасово передислоковані згідно з рекомендаціями експертів з безпеки з деяких держав-учасниць ОБСЄ та з урахуванням вимог СММ щодо безпеки. СММ використовує ці приміщення у світлу пору доби, а також патрулює в цьому населеному пункті вдень).