

Щоденний звіт № 5/2021

від 9 січня 2021 року¹

Короткий виклад

- СММ зафіксувала 13 порушень режиму припинення вогню в Донецькій області. За попередню добу в цій області зафіксовано 32 такі порушення.
- Місія зафіксувала 23 порушення режиму припинення вогню в Луганській області. За попередню добу в цій області зафіксовано 62 такі порушення.
- СММ продовжила здійснювати моніторинг на ділянках розведення сил і засобів у районах Станиці Луганської, Золотого та Петрівського, а також зафіксувала присутність людей у межах ділянки розведення в районі Золотого.
- Місія сприяла встановленню локального режиму припинення вогню та здійснювала моніторинг його дотримання для уможливлення ремонту та забезпечення функціонування життєво важливих об'єктів цивільної інфраструктури.
- СММ продовжила спостерігати за ситуацією, у якій опинилося цивільне населення, зокрема на 4 контрольних пунктах в'їзду-виїзду та 3 блокпостах збройних формувань у Донецькій і Луганській областях.
- Місія і далі стикалася з обмеженнями свободи пересування, зокрема на блокпості збройних формувань поблизу Шевченка Донецької області, а також неподалік пункту пропуску на кордоні поблизу непідконтрольного урядові Леонового (кол. Червоний Жовтень) Луганської області*.

Порушення режиму припинення вогню²



¹ На основі інформації, що надійшла від моніторингових команд станом на 19:30 8 січня 2021 року (за східноєвропейським часом).

² Детальнішу інформацію про всі випадки порушення режиму припинення вогню, а також мапи Донецької та Луганської областей, де відмічені всі згадані у звіті місця, представлено в додатку. Упродовж звітного періоду камера СММ у Петрівському не функціонувала.

³ У тому числі вибухи.

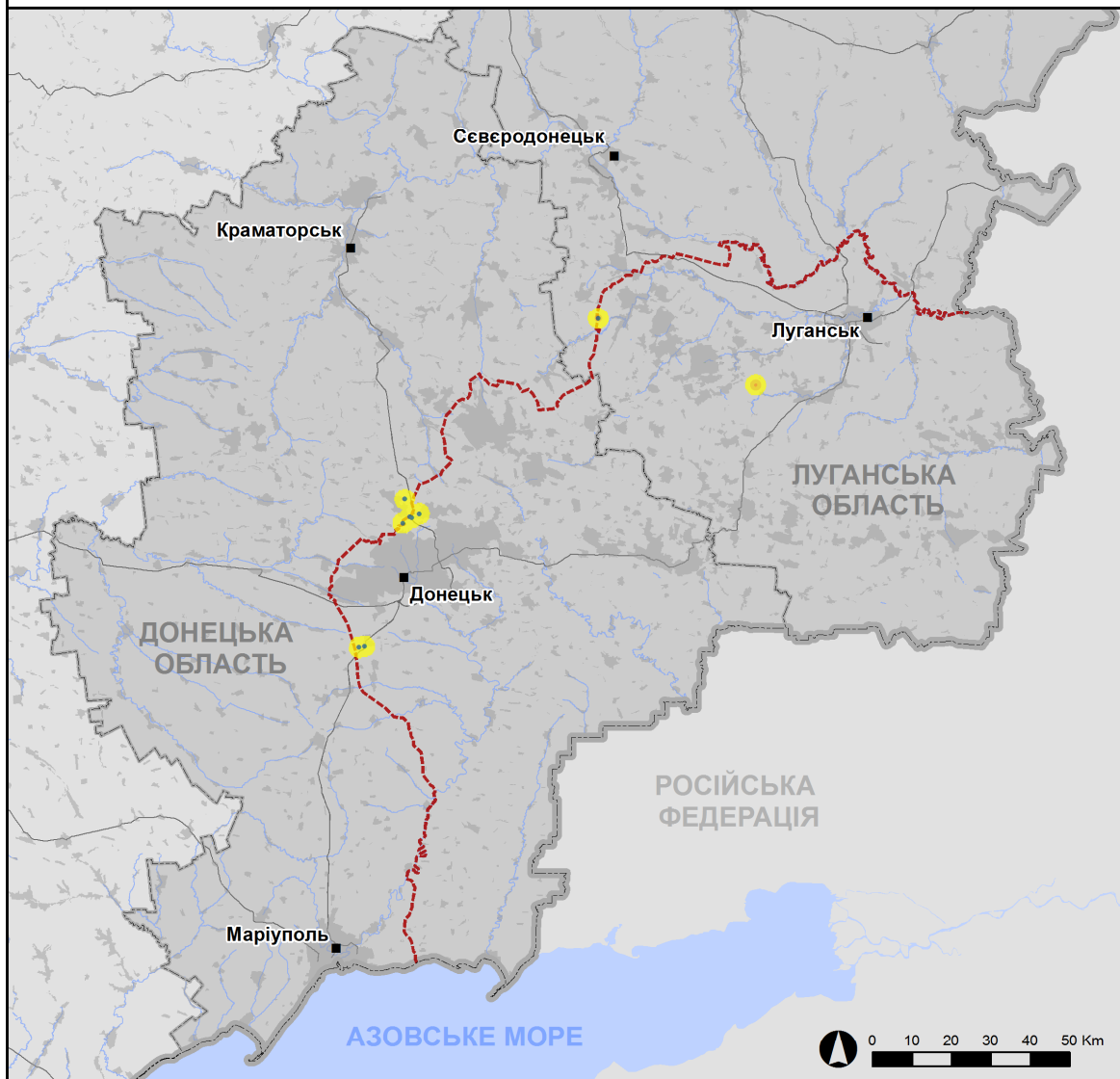
⁴ У тому числі внаслідок вогню з озброєння невстановленого типу.

Мапа зафіксованих порушень режиму припинення вогню



Організація з безпеки та співробітництва в Європі
Спеціальна моніторингова місія в Україні

Зафіксовані СММ порушення режиму припинення вогню 8 січня 2021 р.



Концентрація порушень режиму припинення вогню

- Висока
- Низька

- Вибух
- Населений пункт
- Лінія зіткнення (орієнт.)

Джерела: адміністративні кордони — УКГП ООН; дороги, річки — проект OpenStreetMap; море — VLIZ (2005). Акваторії МГО, інше — ОБСЄ.

Система координат: WGS 1984 UTM Zone 37N

Ця мапа надається винятково для наочності. Відсутність помилок у мапі не гарантується, а її зміст не означає, що СММ ОБСЄ затверджує або ухвалює офіційний статус мапи.

© СММ ОБСЄ 2019 Не дозволяється використовувати, копіювати, відтворювати, передавати, транслювати, продавати, ліцензувати або застосовувати без попереднього дозволу з боку ОБСЄ у письмовому вигляді.
Створено: 09/01/2021

У Донецькій області Місія зафіксувала 13 порушень режиму припинення вогню (вибухи невизначеного походження), десять із яких сталися в районах поблизу Донецької фільтрувальної станції (ДФС; 15 км на північ від Донецька) (див. нижче). За [попередню добу](#) в цій області зафіксовано 32 такі порушення.

У Луганській області СММ зафіксувала 23 порушення режиму припинення вогню: 9 вибухів невизначеного походження в районі на південний схід від н. п. Попасна (підконтрольний урядові, 69 км на захід від Луганська), а також 14 пострілів з озброєння невстановленого типу на полігоні біля н. п. Шимшинівка (непідконтрольний урядові, 27 км на південний-захід від Луганська), які були оцінені як навчання з бойовою стрільбою поза зоною безпеки. За [попередню добу](#) в цій області зафіксовано 62 порушення режиму припинення вогню.

Після засідання Тристоронньої контактної групи 22 липня 2020 року, на якому досягнуто домовленості про додаткові заходи з посилення режиму припинення вогню, починаючи з 00:01 27 липня до кінця звітного періоду Місія зафіксувала загалом щонайменше 5 704 порушення режиму припинення вогню в Донецькій і Луганській областях (зокрема 2 472 вибухи, 678 невизначених боєприпасів, що пролетіли, 63 спалахи дульного полум'я та 53 освітлювальні ракети, а також щонайменше 2 438 черг і пострілів).

Ділянки розведення в районах Станиці Луганської, Золотої й Петрівського⁵

8 січня в межах ділянки розведення в районі н. п. Станиця Луганська (підконтрольний урядові, 16 км на північний схід від Луганська) спостерігачі бачили 2 членів збройних формувань (з нарукавними пов'язками з написом «СЦКК») південніше відремонтованого прольоту мосту біля Станиці Луганської (15 км на північний схід від Луганська).

4 січня на північному краю ділянки розведення в районі н. п. Золоте (підконтрольний урядові, 60 км на захід від Луганська), приблизно за 350 м на захід від її північно-східного кута, безпілотний літальний апарат (БПЛА) СММ малого радіуса дії зафіксував 1 бойову броньовану машину (ймовірно БТР-4; за оцінкою, належав Збройним силам України). Цей БПЛА також зафіксував 2 осіб у камуфляжному одязі біля колишніх позицій Збройних сил України: одну приблизно за 150 м на південний захід та ще одну орієнтовно за 1 км на західно-південний захід від північно-східного кута цієї ділянки розведення.

8 січня біля блокпоста збройних формувань південніше цієї ділянки розведення команда Місії бачила 4 членів збройних формувань (з нарукавними пов'язками з написом «СЦКК»); троє з них пройшли вглиб ділянки розведення до місця приблизно за 350 м на північ від її південного краю, а потім повернулися.

Здійснюючи моніторинг у 3 місцях поблизу ділянки розведення в районі н. п. Петрівське (непідконтрольний урядові, 41 км на південь від Донецька), спостерігачі констатували там спокійну ситуацію.

⁵ Розведення передбачено Рамковим рішенням Тристоронньої контактної групи про розведення сил і засобів від 21 вересня 2016 року.

Відведення озброєння

СММ продовжувала здійснювати моніторинг відведення озброєння, передбаченого Меморандумом, а також Комплексом заходів і Доповненням до нього.

Ознаки військової присутності та присутності військового типу в зоні безпеки⁶

Місія зафіксувала бойову броньовану машину в підконтрольному урядові районі Луганської області (детальніше див. таблицю нижче).

Зусилля СММ зі сприяння уможливленню ремонту та забезпеченню функціонування життєво важливих об'єктів цивільної інфраструктури

Місія сприяла встановленню локального режиму припинення вогню та здійснювала моніторинг його дотримання для уможливлення ремонту об'єктів інфраструктури водопостачання поблизу н. п. Південне (кол. Ленінське; підконтрольний урядові, 40 км на північний схід від Донецька) та лінії електропередачі біля н. п. Набережне (непідконтрольний урядові, 77 км на південь від Донецька).

СММ і далі сприяла забезпеченню функціонування ДФС. Здійснюючи моніторинг у 3 місцях неподалік станції, спостерігачі зафіксували 5 вибухів невизначеного походження в радіусі 5 км від ДФС. Місії також здійснювала моніторинг безпекової ситуації в районі насосної станції біля н. п. Василівка (непідконтрольний урядові, 20 км на північ від Донецька).

Ситуація на КПВВ і відповідних блокпостах

У Донецькій області спостерігачі констатували, що контрольний пункт в'їзду-виїзду (КПВВ) поблизу н. п. Новотроїцьке (підконтрольний урядові, 36 км на південний захід від Донецька) і відповідний блокпост збройних формувань біля н. п. Оленівка (непідконтрольний урядові, 23 км на південний захід від Донецька) функціонували, а також зафіксували пасажиро-транспортний потік в обох напрямках.

У Луганській області, за спостереженнями СММ, КПВВ у Станиці Луганській функціонував, а пішоходи очікували в черзі в напрямку підконтрольних урядові районів.

Спостерігачі також зауважили, що КПВВ біля Золотого та в н. п. Щастя (підконтрольний урядові, 20 км на північ від Луганська) функціонували, однак відповідні блокпости збройних формувань південніше ділянки розведення в районі Золотого та за 3 км на південний схід від мосту в Щасті залишилися закритими.

Місія продовжувала стежити за ситуацією в Херсоні, Одесі, Львові, Івано-Франківську, Харкові, Дніпрі, Чернівцях і Києві.

***Обмеження свободи пересування та інші перешкоди у виконанні мандата СММ**

Робота з моніторингу та свобода пересування СММ обмежені загрозами у сфері безпеки, включаючи ризики, пов'язані з наявністю мін і невибухлих боєприпасів, а також

⁶ Згадана в цьому розділі техніка не підпадає під дію Мінських угод щодо відведення озброєння.

іншими перешкодами, які щодня змінюються. Мандат СММ передбачає вільний і безпечний доступ по всій Україні. Усі підписанти Мінських домовленостей погодилися з необхідністю вільного та безпечного доступу, а також із тим, що обмеження свободи пересування СММ є порушенням і що на такі порушення необхідно швидко реагувати. Вони також дійшли згоди, що СЦКК повинен сприяти такому реагуванню та здійснювати загальну координацію робіт з розмінування. Однак збройні формування в окремих районах Донецької та Луганської областей часто відмовляють СММ у доступі до районів, прилеглих до непідконтрольних урядові ділянок кордону України (наприклад, див. нижче). Діяльність СММ у Донецькій та Луганській областях, як і раніше, залишалася обмеженою після того, як [23 квітня 2017 року поблизу Пришиба стався інцидент, який призвів до загибелі людини](#). Унаслідок цього спроможність Місії вести спостереження залишалася обмеженою.

Заборона доступу:

- На блокпості збройних формувань поблизу н. п. Шевченко (непідконтрольний урядові, 69 км на південь від Донецька) озброєний член збройних формувань не пропустив патруль Місії у напрямку н. п. Набережне (непідконтрольний урядові, 77 км на південь від Донецька), мотивувавши це наказами від командирів. Команда СММ залишила цей блокпост, а потім, повернувшись через приблизно 90 хвилин, змогла перетнути його.
- Приблизно за 4 км на північно-північний захід від пункту пропуску на кордоні поблизу н. п. Леонове (кол. Червоний Жовтень; непідконтрольний урядові, 82 км на південь від Луганська) член збройних формувань не пропустив патруль Місії до зазначеного пункту пропуску на кордоні.

Регулярні обмеження на ділянках розведення сил і засобів та через міни/невибухлі боєприпаси:

- Не здійснивши суцільного розмінування, вилучення невибухлих боєприпасів та усунення інших перешкод, сторони і далі відмовляли СММ у необмеженому доступі, а також у можливості пересуватися окремими дорогами, які раніше були визначені як важливі для здійснення Місією ефективного моніторингу та для пересування цивільних осіб.

Таблиця військової присутності та присутності військового типу в зоні безпеки⁷

Дата	К-ть	Вид	Місце	Джерело спостереження
підконтрольні уряду райони				
04.01.2021	1	бронетранспортер (БТР-4)	у н. п. Золоте-4 (Родіна; 59 км на захід від Луганська)	БПЛА малого радіуса дії
	1	бойова броньована машина (ймовірно БТР-4)	на північному краю ділянки розведення в районі н. п. Золоте (60 км на захід від Луганська)	

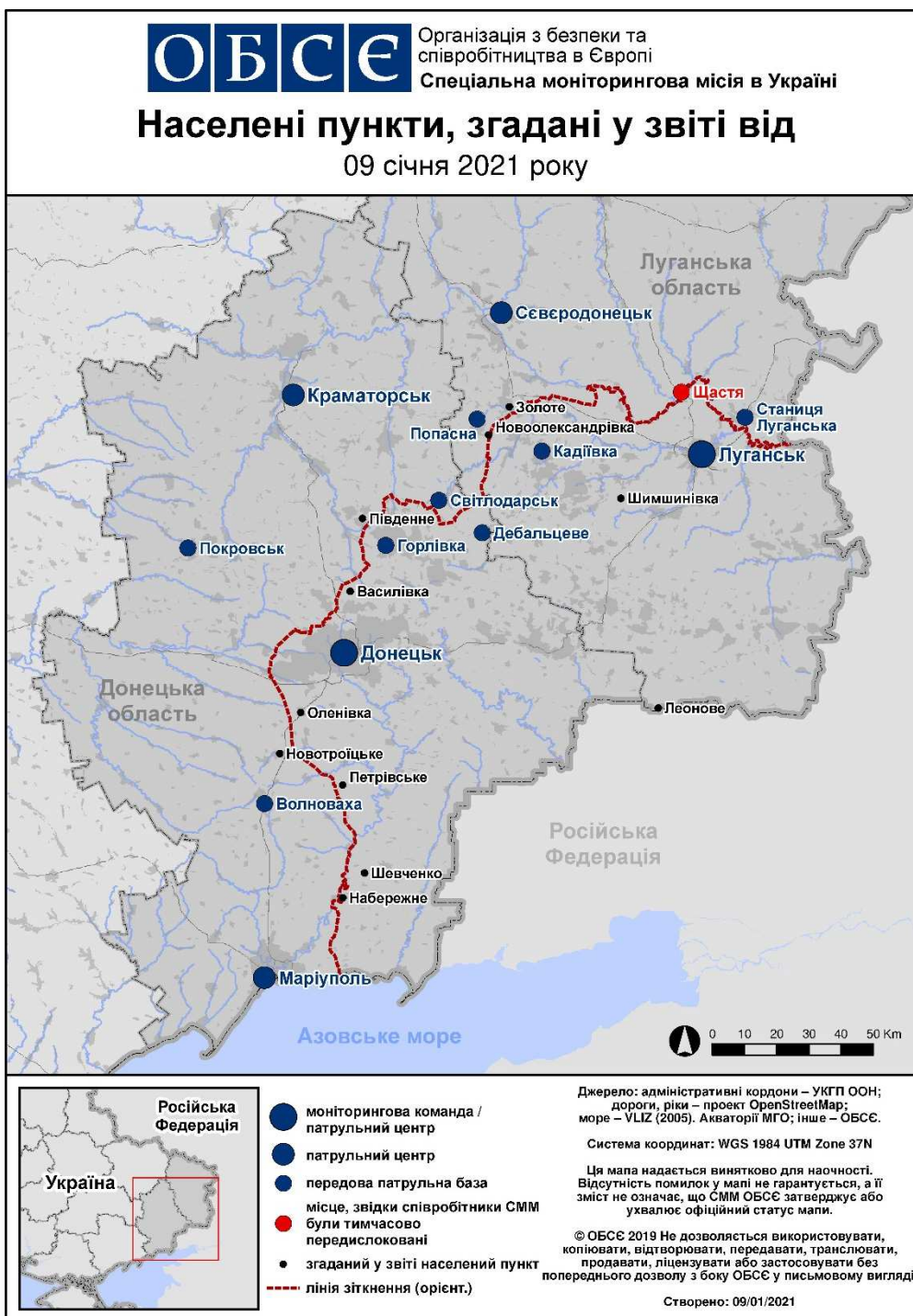
⁷ Згадана у цьому розділі техніка не підпадає під дію Мінських угод щодо відведення озброєння.

Таблиця порушень режиму припинення вогню станом на 8 січня 2021 р.⁸

Місце розміщення СММ	Місце події	Спосіб	К-ть	Спостереження	Опис	Озброєння	Дата, час
камера СММ у н. п. Авдіївка (підконтрольний уряду, 17 км на Пн від Донецька)	3–5 км на СхПдСх	зафіксувала	3	вибух	невизначеного походження	Н/Д	08.01, 04:18
	3–4 км на СхПдСх	зафіксувала	1	вибух	невизначеного походження	Н/Д	08.01, 16:57
	3–4 км на СхПдСх	зафіксувала	1	Н/Д босприпас	ПнПнСх–ПдПдЗх (також зафіксовано камерою СММ на ДФС)	Н/Д	08.01, 16:59
	3–4 км на СхПдСх	зафіксувала	1	вибух	розрив (після попередньої події)	Н/Д	08.01, 16:59
залізничний вокзал у н. п. Ясинувата (непідконтрольний уряду, 16 км на ПнСх від Донецька)	1–2 км на Зх	чули	1	вибух	невизначеного походження	Н/Д	08.01, 10:27
н. п. Оленівка (непідконтрольний уряду, 23 км на ПдЗх від Донецька)	3 км на Пд	чули	1	вибух	невизначеного походження	Н/Д	08.01, 14:00
	2 км на ПдПдЗх	чули	2	вибух	невизначеного походження	Н/Д	08.01, 14:06–14:15
ПдСх околиця н. п. Авдіївка (підконтрольний уряду, 17 км на Пн від Донецька)	2–4 км на Пд	чули	2	вибух	невизначеного походження	Н/Д	08.01, 10:04
приблизно 500 м на ПнСх від н. п. Кам'янка (підконтрольний уряду, 20 км на Пн від Донецька)	2–3 км на ПдПдЗх	чули	1	вибух	невизначеного походження	Н/Д	08.01, 10:05
	2–3 км на ПдПдЗх	чули	1	вибух	невизначеного походження	Н/Д	08.01, 10:25
Пн околиця н. п. Попасна (підконтрольний уряду, 69 км на Зх від Луганська)	8–12 км на ПдПдСх	чули	9	вибух	невизначеного походження	Н/Д	07.01, 21:07–21:25
приблизно 1 км на Пн від н. п. Шимшівка (непідконтрольний уряду, 27 км на ПдЗх від Луганська)	2–4 км на ПдПдЗх	чули	14	постріл	за оцінкою, навчання з бойовою стрільбою	Н/Д	08.01, 11:03–11:11

⁸ У таблиці вказані лише порушення режиму припинення вогню, які були зафіксовані безпосередньо патрулями Місії чи камерами СММ, а також ті випадки, які Місія оцінює як навчання з бойовою стрільбою, контрольовані підриви, тощо. Зазначені деталі, а саме: відстань, напрямок, тип зброї тощо, базуються на оцінках, зроблених спостерігачами на місцях і спеціалістами з технічного моніторингу, і необов'язково завжди є точними. Напис «невідомо» (Н/Д) означає, що СММ не змогла підтвердити таку інформацію у зв'язку з відстанню, погодними умовами, технічними обмеженнями та/або з інших причин. Одні і ті ж самі, за оцінкою СММ, порушення режиму припинення вогню, зафіксовані паралельно декількома патрулями/камерами, відображаються у таблиці лише один раз.

Мапа Донецької та Луганської областей⁹



⁹ За рішенням Постійної ради №1117 від 21 березня 2014 року, СММ базується в десяти містах на всій Україні (Херсон, Одеса, Львів, Івано-Франківськ, Харків, Донецьк, Дніпро, Чернівці, Луганськ і Київ). Ця мапа східної України призначена для ілюстративних цілей. На ній вказані населені пункти, згадані у звіті, а також ті, де є офіси СММ (моніторингові команди, патрульні центри та передові патрульні бази) в Донецькій і Луганській областях. (Червоним кольором виділено передову патрульну базу, з якої співробітники СММ були тимчасово передислоковані згідно з рекомендаціями експертів з безпеки з деяких держав-учасниць ОБСЄ та з урахуванням вимог СММ щодо безпеки. СММ використовує ці приміщення у світлу пору доби, а також патрулює в цьому населеному пункті вдень).