



Щоденний звіт № 303/2020

від 21 грудня 2020 року¹

Короткий виклад

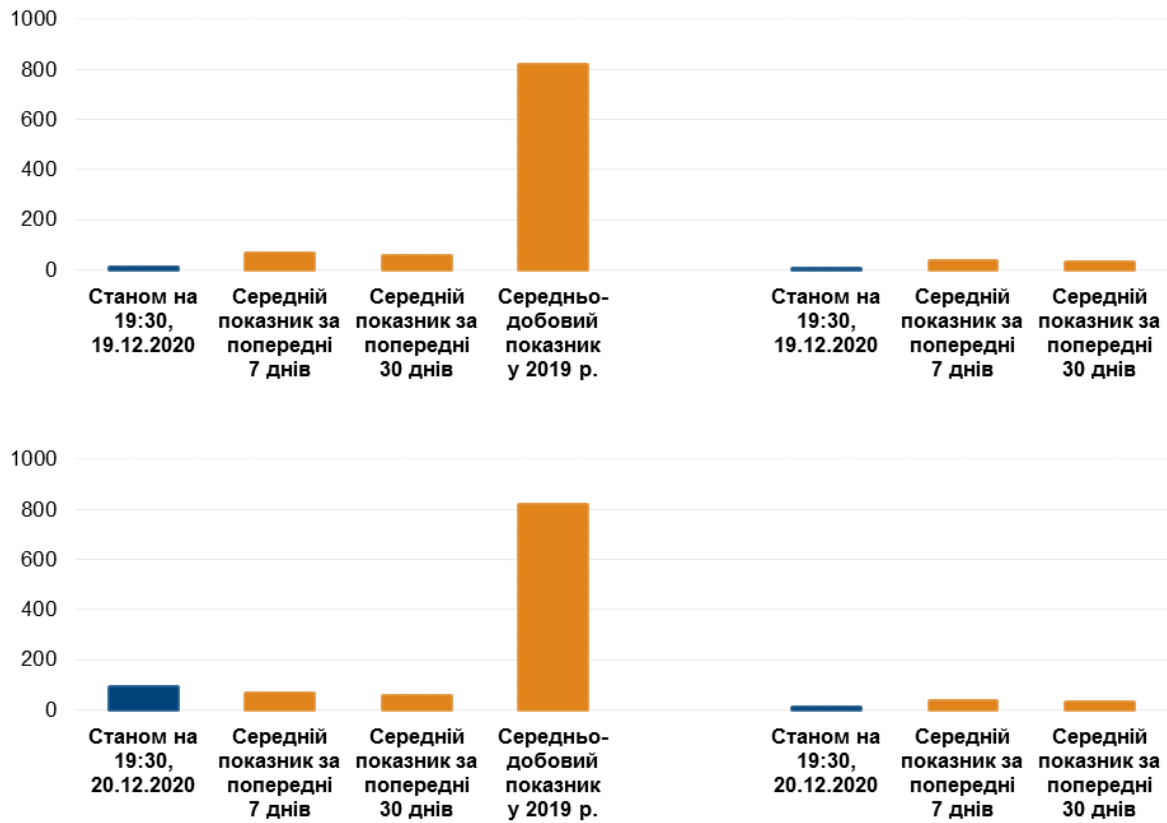
- У період із вечора 18 до вечора 20 грудня в Донецькій області Місія зафіксувала щонайменше 98 порушень режиму припинення вогню. За попередній звітний період в області зафіксовано 232 такі порушення.
- У період із вечора 18 до вечора 20 грудня в Луганській області СММ зафіксувала 1 порушення режиму припинення вогню. За попередній звітний період в області зафіксовано 2 такі порушення.
- СММ продовжувала здійснювати моніторинг на ділянках розведення сил і засобів у районах Станиці Луганської, Золотого і Петрівського, зафіксувавши вдень 20 грудня присутність людей на ділянці розведення в районі Петрівського.
- Місія сприяла встановленню локального режиму припинення вогню та здійснювала моніторинг його дотримання для уможливлення проведення облаштування та ремонтних робіт на життєво важливих об'єктах цивільної інфраструктури.
- СММ і далі спостерігала за ситуацією з цивільним населенням, зокрема на блокпості збройних формувань у Донецькій області, а також на 3 контрольних пунктах в'їзду-виїзду та відповідних блокпостах збройних формувань у Луганській області.
- Обмеження свободи пересування Місії тривали, зокрема на блокпості збройних формувань поблизу Хрещатицького (кол. Красноармійське) Донецької області*.

¹ На основі інформації, що надійшла від моніторингових команд станом на 19:30 20 грудня 2020 року (за східноєвропейським часом).

Порушення режиму припинення вогню²

Кількість зафіксованих порушень режиму припинення вогню³

Кількість зафіксованих вибухів⁴



² Більш детальну інформацію про всі випадки порушення режиму припинення вогню, а також мапи Донецької та Луганської областей, де відмічені всі місця, згадані у звіті, представлено в додатку. Упродовж звітнього періоду камера СММ у Петрівському не функціонувала, а можливості ведення спостереження за допомогою інших камер СММ були обмежені через погодні умови.

³ Зокрема вибухи.

⁴ Зокрема внаслідок вогню з озброєння невстановленого типу.

Мапа зафіксованих порушень режиму припинення вогню



Організація з безпеки та співробітництва в Європі
Спеціальна моніторингова місія в Україні

Зафіксовані СММ порушення режиму припинення вогню 19-20 грудня 2020 р.



Концентрація порушень режиму припинення вогню

- Висока
-
- Низька
- Вибух
- Населений пункт
- Лінія зіткнення (орієнт.)

Джерела: адміністративні кордони — УКГП ООН; дороги, річки — проект OpenStreetMap; море — VLIZ (2005).
Акваторії МГО, інше — ОБСЄ.

Система координат: WGS 1984 UTM Zone 37N

Ця мапа надається винятково для наочності.
Відсутність помилок у мапі не гарантується,
а її зміст не означає, що СММ ОБСЄ
затверджує або ухвалює офіційний статус мапи.

© СММ ОБСЄ 2019 Не дозволяється використовувати,
копіювати, відтворювати, передавати, транслювати,
продавати, ліцензувати або застосовувати
без попереднього дозволу з боку ОБСЄ
у письмовому вигляді.
Створено: 21/12/2020

У період із вечора 18 до вечора 20 грудня в Донецькій області Місія зафіксувала щонайменше 98 порушень режиму припинення вогню (зокрема 16 вибухів невизначеного походження, з-поміж яких — 1 розрив), з яких принаймні 79 порушень зафіксовано вдень 20 грудня в районі на північ від н. п. Спартак (непідконтрольний урядові, 9 км на північ від Донецька). За [попередній звітний період](#) в області зафіксовано 232 порушення режиму припинення вогню.

У період із вечора 18 до вечора 20 грудня в Луганській області СММ зафіксувала 1 порушення режиму припинення вогню (вибух невизначеного походження) у районі на північний захід від н. п. Піонерське (непідконтрольний урядові, 19 км на схід від Луганська). За [попередній звітний період](#) в області зафіксовано 2 порушення режиму припинення вогню.

Після засідання Тристоронньої контактної групи 22 липня, на якому була досягнута домовленість про додаткові заходи з посилення режиму припинення вогню, починаючи з 00:01 27 липня і до кінця звітної періоду СММ зафіксувала щонайменше 4 185 порушень режиму припинення вогню в Донецькій і Луганській областях (зокрема 1 906 вибухів, 244 невизначених боєприпаси у польоті, 55 спалахів дульного полум'я та 41 освітлювальну ракету, а також 1 939 черг і пострілів).

Ділянки розведення в районах Станиці Луганської, Золото й Петрівського⁵

19 та 20 грудня в межах ділянки розведення в районі н. п. Станиця Луганська (підконтрольний урядові, 16 км на північний схід від Луганська) спостерігачі бачили членів збройних формувань (із нарукавними пов'язками з написом «СЦКК») на південному краю відремонтованого прольоту мосту біля Станиці Луганської (15 км на північний схід від Луганська).

Упродовж двох днів поблизу блокпоста збройних формувань на південь від ділянки розведення в районі н. п. Золоте (підконтрольний урядові, 60 км на захід від Луганська) команда СММ бачила членів збройних формувань (із нарукавними пов'язками з написом «СЦКК»), деякі з яких заходили вглиб ділянки розведення приблизно на 350 м на північ від її південного краю і поверталися назад. 20 грудня дві особи в захисних медичних костюмах також заїхали вглиб ділянки розведення на автомобілі швидкої медичної допомоги приблизно на 350 м на північ від її південного краю та згодом повернулися назад.

19 грудня приблизно за 20 м на південь від того ж блокпоста на автошляху Т1316 спостерігачі бачили, як двоє робітників за допомогою важкої техніки переміщали бетонний блок через дорогу до її східного узбіччя.

Також 19 грудня, здійснюючи моніторинг у трьох місцях поблизу ділянки розведення в районі н. п. Петрівське (непідконтрольний урядові, 41 км на південь від Донецька), члени патрулів Місії відзначили там спокійну ситуацію.

20 грудня, перебуваючи на західній околиці Петрівського, команда СММ бачила, як на ділянці розведення, приблизно за 100 м на південний захід від її північно-східного кута,

⁵ Розведення передбачено Рамковим рішенням Тристоронньої контактної групи про розведення сил і засобів від 21 вересня 2016 року.

трьох чоловіків в одязі військового типу заходили та виходили з брезентового укриття (зафіксовано вперше).

Відведення озброєння

СММ продовжувала здійснювати моніторинг відведення озброєння, передбаченого Меморандумом, а також Комплексом заходів і Доповненням до нього.

19 грудня Місія зафіксувала 12 самохідних гаубиць за лініями відведення, однак за межами виділених місць зберігання озброєння на залізничній станції в підконтрольному урядові районі Донецької області (детальніше див. таблицю нижче).

Постійні місця зберігання озброєння

У постійному місці зберігання озброєння в непідконтрольному урядові районі Луганської області

20 грудня

спостерігачі зауважили, що все раніше зафіксоване озброєння було на місці.

Ознаки військової присутності та присутності військового типу в зоні безпеки⁶

Місія зафіксувала бойові броньовані машини в підконтрольних урядові районах Донецької та Луганської областей (детальніше див. таблицю нижче).

17 грудня, здійснюючи політ безпілотного літального апарата (БПЛА) малого радіуса дії в районі н. п. Авдіївка (підконтрольний урядові, 17 км на північ від Донецька), спостерігачі зафіксували особу, яка направляла, ймовірно, довгоствольну зброю на БПЛА (див. нижче).

Зусилля СММ зі сприяння ремонту й облаштуванню, а також забезпеченню роботи життєво важливих об'єктів цивільної інфраструктури

19 грудня Місія сприяла встановленню локального режиму припинення вогню та здійснювала моніторинг його дотримання для уможливлення проведення робіт із розмінування поблизу підконтрольних урядові н. п. Геївка (27 км на північний захід від Луганська) та н. п. Мирна Долина (67 км на північний захід від Луганська).

19 та 20 грудня СММ також сприяла встановленню локального режиму припинення вогню та здійснювала моніторинг його дотримання для уможливлення монтажу лінії електропередачі між підконтрольними урядові н. п. Лопаскине (23 км на північний захід від Луганська) та н. п. Лобачеве (17 км на північний захід від Луганська), а також для ремонту на водогоні між підконтрольними урядові н. п. Райгородка (34 км на північний захід від Луганська) та Лопаскиним.

В обидва дні Місія і далі сприяла забезпеченню функціонування Донецької фільтрувальної станції (15 км на північ від Донецька).

⁶ Згадана в цьому розділі техніка не підпадає під дію Мінських угод щодо відведення озброєння.

Ситуація на КПВВ і відповідних блокпостах

19 грудня в Донецькій області команда СММ зауважила, що блокпост збройних формувань біля н. п. Горлівка (непідконтрольний урядові, 39 км на північний схід від Донецька) був закритий.

19 грудня в Луганській області на блокпості збройних формувань за 3 км на південний схід від мосту в н. п. Щастя (підконтрольний урядові, 20 км на північ від Луганська) спостерігачі бачили, як 7 робітників встановлювали огороження орієнтовно за 20 м на південь від блокпоста та на східній стороні дороги, а ще 7 робітників за допомогою трактора пробивали отвори в ґрунті та рили рови на західній стороні дороги (за оцінкою, для прокладання каналізації та водопровідних труб).

19 та 20 грудня СММ зауважила, що контрольний пункт в'їзду-виїзду (КПВВ) у Станиці Луганській і відповідний блокпост збройних формувань південніше мосту біля Станиці Луганської функціонували, а пішоходи чекали в черзі в обох напрямках. В обидва дні спостерігачі також бачили гольф-кар, який курсував між КПВВ та відремонтованою секцією мосту.

Упродовж обох днів спостерігачі також помітили, що КПВВ біля Золотого та у Щасті були відкриті, тимчасом відповідні блокпости збройних формувань південніше ділянки розведення в районі Золотого та за 3 км на південний схід від мосту у Щасті залишалися закритими.

20 грудня поблизу блокпоста збройних формувань на південь від ділянки розведення в районі Золотого команда СММ бачила 5 нерухомих одиниць будівельної техніки й обладнання.

СММ продовжувала стежити за ситуацією в Херсоні, Одесі, Львові, Івано-Франківську, Харкові, Дніпрі, Чернівцях і Києві.

*Обмеження свободи пересування та інші перешкоди у виконанні мандата СММ

Робота з моніторингу та свобода пересування СММ обмежені загрозами у сфері безпеки, включаючи ризики, пов'язані з наявністю мін і невибухлих боєприпасів, а також іншими перешкодами, які щодня змінюються. Мандат СММ передбачає вільний і безпечний доступ по всій Україні. Усі підписанти Комплексу заходів погодилися з необхідністю вільного та безпечного доступу, а також із тим, що обмеження свободи пересування СММ є порушенням і що на такі порушення необхідно швидко реагувати. Вони також дійшли згоди, що Спільний центр з контролю та координації (СЦКК) повинен сприяти такому реагуванню та здійснювати загальну координацію робіт з розмінування. Однак, збройні формування в окремих районах Донецької та Луганської областей часто відмовляють СММ у доступі до районів, прилеглих до непідконтрольних урядові ділянок кордону України (наприклад, див. [Щоденний звіт СММ від 15 грудня 2020 року](#)). Діяльність СММ у Донецькій та Луганській областях, як і раніше, залишалася обмеженою після того, як [23 квітня 2017 року поблизу Пришиба стався інцидент, який призвів до загибелі людини](#). Унаслідок цього спроможність Місії вести спостереження залишалася обмеженою.

Заборона доступу:

- 19 грудня на блокпості збройних формувань на захід від н. п. Хрещатицьке (кол. Красноармійське; непідконтрольний урядові, 86 км на південь від Донецька) член збройних формувань (чоловік 20–29 чи 30–39 років) відмовив патрулю СММ у проїзді до н. п. Верхньошироківське (кол. Октябр; непідконтрольний урядові, 85 км на південь від Донецька), пославшись на те, що «в цьому районі тривають роботи з розмінування». Під час свого перебування на блокпості спостерігачі бачили, як через блокпост проїхав автомобіль.

Регулярні обмеження на ділянках розведення сил і засобів та через міни/невибухлі боєприпаси:

- Не здійснивши суцільного розмінування, вилучення невибухлих боєприпасів та усунення інших перешкод, сторони і далі відмовляли СММ у необмеженому доступі, а також у можливості пересуватися окремими дорогами, які раніше були визначені як важливі для здійснення Місією ефективного моніторингу та для пересування цивільних осіб.

Інші перешкоди:

- 17 грудня БПЛА СММ малого радіуса дії зазнавав впливу перешкод сигналу GPS (за оцінкою, ймовірно через глушіння) під час виконання польоту над траншеями Збройних сил України поблизу н. п. Авдіївка (підконтрольний урядові, 17 км на північ від Донецька) і траншеями збройних формувань біля н. п. Каштанове (непідконтрольний урядові, 13 км на північ від Донецька) (див. вище).
- 19 грудня БПЛА СММ малого радіуса дії зазнавав впливу перешкод сигналу GPS (за оцінкою, ймовірно через глушіння) під час виконання польоту над Петровським районом Донецька (непідконтрольний урядові, 15 км на південний захід від центру міста).
- 20 грудня в трьох окремих випадках БПЛА СММ малого радіуса дії зазнавав впливу перешкод сигналу GPS (за оцінкою, ймовірно внаслідок глушіння), пролітаючи над районами біля непідконтрольного урядові Петровського району Донецька (15 км на південний захід від центру міста) та поряд із непідконтрольними урядові н. п. Спартак (9 км на північ від Донецька), н. п. Яковлівка (10 км на північ від Донецька) і н. п. Яковлівка (10 км на північ від Донецька).
- 20 грудня, пролітаючи над районами біля н. п. Вуглегірськ (непідконтрольний урядові, 49 км на північний схід від Донецька), БПЛА СММ малого радіуса дії зазнавав впливу перешкод сигналу GPS (за оцінкою, ймовірно внаслідок глушіння)⁷.

⁷ Глушіння могло вестися з будь-якого місця в радіусі кількох кілометрів від місцеположення БПЛА.

Таблиця озброєння

Озброєння, розміщене за лініями відведення, але за межами виділених місць зберігання озброєння

Дата	К-ть одиниць озброєння	Вид озброєння	Місце	Джерело спостереження
підконтрольні урядові райони				
19.12.2020	12	самохідна гаубиця (2С7 «Півонія», 203 мм)	на залізничній станції в н. п. Покровськ (кол. Красноармійськ; 55 км на північний захід від Донецька)	патруль

Таблиця ознак військової присутності та присутності військового типу в зоні безпеки⁸

Дата	К-ть одиниць озброєння	Вид озброєння	Місце	Джерело спостереження
підконтрольні урядові райони				
17.12.2020	3	ймовірно бойова броньована машина	поблизу н. п. Авдіївка (17 км на північ від Донецька)	БПЛА малого радіусу дії
18.12.2020	1	бойова броньована машина	неподалік н. п. Щастя (20 км на північ від Луганська)	

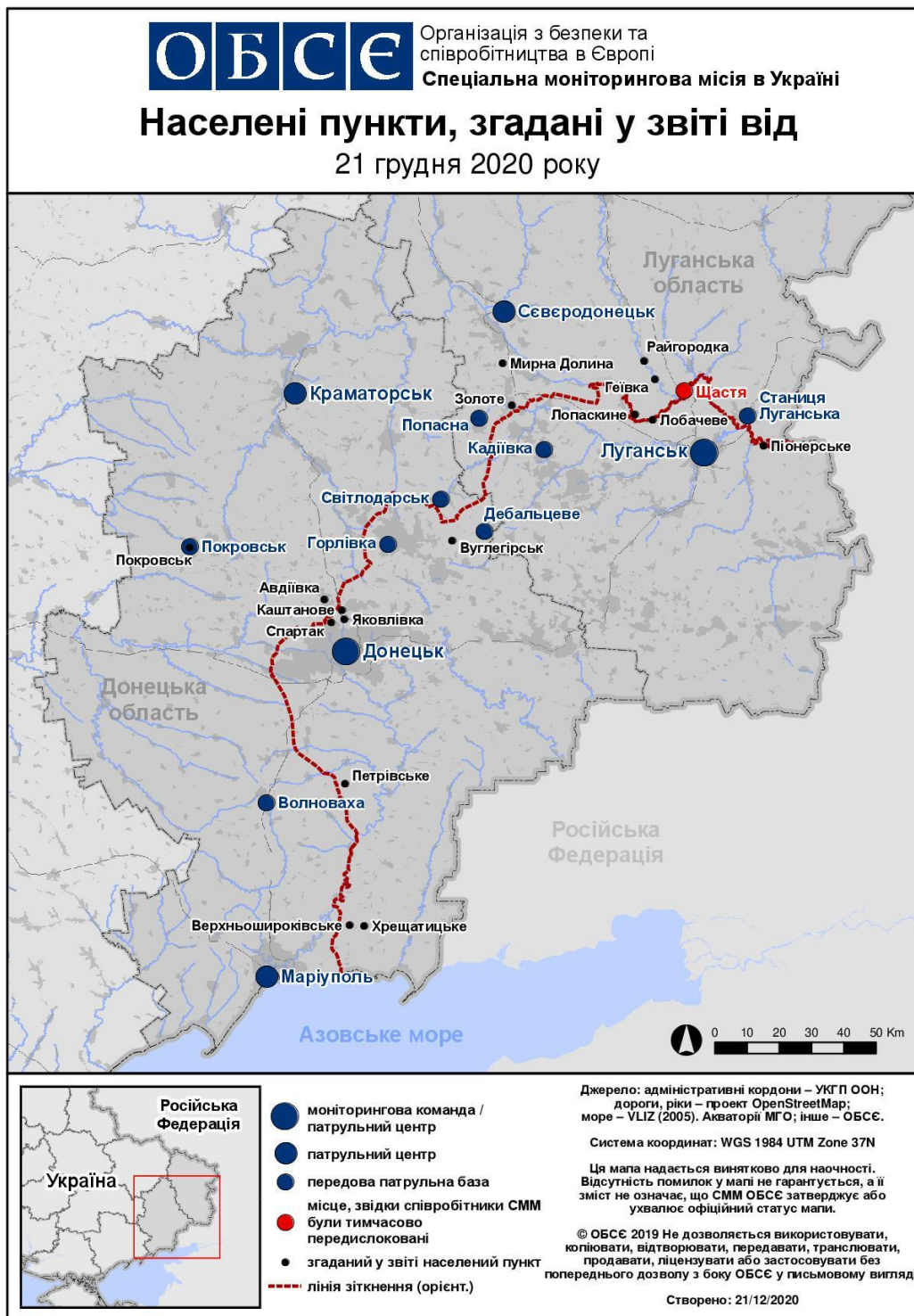
⁸ Згадана в цьому розділі техніка не підпадає під дію Мінських угод щодо відведення озброєння.

Таблиця порушень режиму припинення вогню станом на 20 грудня 2020 року⁹

Місце розміщення СММ	Місце події	Спосіб	К-ть	Спостереження	Опис	Озброєння	Дата, час
камера СММ на Донецькій фільтрувальній станції (15 км на Пн від Донецька)	1–2 км на ПдПдСх	зафіксувала	1	Н/Д боєприпас	Зх–Сх	Н/Д	18.12, 19:27
	1–2 км на Пд	зафіксувала	1	вибух	невизначеного походження	Н/Д	18.12, 19:27
камера СММ на контрольному пункті в'їзду-виїзду біля н. п. Гнутове (підконтрольний уряду, 84 км на Пд від Донецька)	2–3 км на СхПнСх	зафіксувала	1	спалах дульного полум'я		Н/Д	19.12, 00:18
	2–3 км на СхПнСх	зафіксувала	1	Н/Д боєприпас	ПдЗх–ПнСх (після попередньої події)	Н/Д	19.12, 00:18
	2–3 км на СхПнСх	зафіксувала	1	вибух	розрив (після попередньої події)	Н/Д	19.12, 00:18
приблизно 2 км на ПнСх від н. п. Черненко (підконтрольний урядові, 86 км на Пд від Донецька)	3–4 км на ПдСх	чули	2	вибух	невизначеного походження	Н/Д	19.12, 11:55
	2–3 км на ПдСх	чули	2	постріл		стрілецька зброя	19.12, 12:16
камера СММ 1 км на ПдЗх від н. п. Широкине (підконтрольний уряду, 100 км на Пд від Донецька)	3–5 км на Пн	зафіксувала	1	вибух	невизначеного походження	Н/Д	19.12, 20:52
	3–5 км на Пн	зафіксувала	1	вибух	невизначеного походження	Н/Д	19.12, 21:01
	3–5 км на Пн	зафіксувала	2	вибух	невизначеного походження	Н/Д	19.12, 21:30
	3–5 км на Пн	зафіксувала	4	вибух	невизначеного походження	Н/Д	19.12, 22:39
камера СММ на Донецькій фільтрувальній станції (15 км на Пн від Донецька)	1–3 км на ПдПдЗх	зафіксувала	1	вибух	невизначеного походження	Н/Д	20.12, 18:40
н. п. Спартак (непідконтрольний уряду, 9 км на Пн від центру Донецька)	1–2 км на Пн	чули	12	черга		великокаліберний кулемет	20.12, 11:54–12:00
	1–2 км на Пн	чули	22	постріл		стрілецька зброя	20.12, 11:54–12:00
	1–2 км на Пн	чули	3	вибух	невизначеного походження	Н/Д	20.12, 11:54–12:00
	1–2 км на Пн	чули	щонайменше 24	постріл	численні	стрілецька зброя та великокаліберний кулемет	20.12, 11:54–12:00
	1–2 км на Пн	чули	18	постріл		стрілецька зброя	20.12, 12:48–12:49
приблизно за 5 км на ПнСх н. п. Горлівка (непідконтрольний уряду, 39 км на ПнСх від Донецька)	2–3 км на ПнЗх	чули	2	постріл		стрілецька зброя	20.12, 13:38
	2–3 км на ПнЗх	чули	1	постріл		стрілецька зброя	20.12, 13:53
північно-західна околиця н. п. Піонерське (непідконтрольний уряду, 19 км на Сх від Луганська)	1–3 км на ПнЗх	чули	1	вибух	невизначеного походження	Н/Д	20.12, 11:09

⁹ У таблиці вказані лише ті порушення режиму припинення вогню, які спостерігачі СММ бачили особисто або зафіксували камерами Місії, а також ті випадки, які СММ оцінює як навчання з бойовою стрільбою, контрольовані підриви і т.д. Зазначені деталі, а саме: відстань, напрямок, тип зброї і т.д., базуються на оцінках, зроблених спостерігачами на місцях, і необов'язково завжди є точними. Напис «невідомо» (Н/Д) означає, що СММ не змогла підтвердити таку інформацію у зв'язку з відстанню, погодними умовами, обмеженими технічними можливостями та/або з інших причин. Одні і ті ж самі, за оцінкою СММ, порушення режиму припинення вогню, зафіксовані паралельно декількома патрулями/камерами, відображаються у таблиці лише один раз.

Мапа Донецької та Луганської областей¹⁰



¹⁰ За рішенням Постійної ради №1117 від 21 березня 2014 року, СММ базується у десяти містах на всій території України (Херсон, Одеса, Львів, Івано-Франківськ, Харків, Донецьк, Дніпро, Чернівці, Луганськ і Київ). Ця мапа східної України призначена для ілюстративних цілей. На ній вказані населені пункти, згадані у звіті, а також ті, де є офіси СММ (команди спостерігачів, представництва і передові патрульні бази) в Донецькій і Луганській областях. (Червоним кольором виділено передову патрульну базу, з якої співробітники СММ були тимчасово передислоковані починаючи з 27 вересня 2016 року згідно з рекомендаціями експертів з безпеки з деяких держав-учасниць ОБСЄ та з урахуванням вимог СММ щодо безпеки. СММ використовує ці приміщення у світлу пору доби, а також патрулює в цьому населеному пункті вдень).